

# 令和2年度 予算 原案可決



令和2年度予算特別委員会が2月26日・3月13日に開催され、一般会計、4特別会計、2公営企業会計について慎重に審議を行い、3月19日の本会議において、多数の賛成をもって原案のとおり可決されました。

<b>一般会計</b>	<b>250億3,362万円</b>	増減額 <b>6億739万円</b>	<b>増額</b>
<b>4特別会計</b>	<b>139億300万8千円</b>	<b>2億2,432万8千円</b>	<b>増額</b>
<small>国民健康保険事業特別会計、後期高齢者医療特別会計、介護保険事業特別会計、住宅新築資金等貸付事業特別会計</small>			
<b>2企業会計</b>	<b>42億3,309万7千円</b>	<b>1億778万円</b>	<b>減額</b>
<small>水道事業会計、下水道事業会計</small>			

## 議会の、ココに注目！

令和2年度の主要事業の中から、議会が気になる注目の事業をピックアップしました！



### ●民間プール等を活用した水泳授業をさらに推進

・水泳指導業務委託料:1,972万5千円 ・プール使用料:110万円

令和元年度から民間プール等を活用した水泳授業が、水城小学校と水城西小学校で始まりました。施設のインストラクターが専門的な指導を行うことで、子どもたちの水泳技術が向上するなどの効果が上がっています。令和2年度は、さらに太宰府小学校においても、同事業を導入することになりました。



### ●放課後こども教室がスタートします

・地域学校協働活動推進費:44万4千円

太宰府西小学校をモデル校として、新たな子どもたちに安心・安全な居場所を提供する取り組みが始まります。

学年を超えた友だちや大人たちとの交流を通じて、地域の中で心豊かな、たくましい子どもたちの育成を目指します。

さらに、既存の学童保育との連携も期待されます。



### ●子育て世代包括支援センターが開設されます

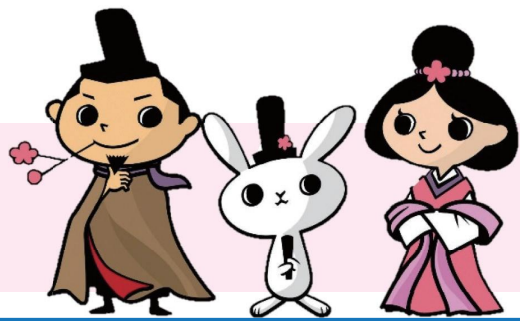
・子育て世代包括支援センター開設準備事業:1,015万円

子育て世代包括支援センターとは、妊娠期から子育て期にわたるまでの様々なニーズに対して、切れ目ないサポートとともに、総合的な相談支援を提供するための施設です。令和2年度中の開設に向けて、組織体制と施設改修等を進めます。

現在の子育て支援センターを改修して、子育て世代包括支援センターを設置します。



# 総チェック！



Q いきいき情報センター1階部分の活用方法を検討するために行う、サウンディング型市場調査<sup>(注)</sup>の予定は？

A 入居事業者の公募に先立ち、公募条件を検討するため、民間事業者からの提案・意見を聴取する市場調査を、新年度早々に行う予定です。



いきいき情報センター1階

Q 職員採用に関して、就職情報サイトへの掲載で、どのような効果が期待されるか？

A ネットでのエントリーが可能となり、幅広く周知ができるため、申込者の増加が予想されます。また、職員の事務作業の軽減を図ることができます。



Q 第6次総合計画の策定準備が遅れているが、今後の策定スケジュールは？

A 令和2年度が第5次総合計画の最終年度となっています。今後、現計画の総括に着手し、合わせて今後の構想を練りたいと考えており、時期的なものを含めて現在検討中です。



Q 自治基本条例(平成29年4月1日施行)の見直しは？

A 施行の日から4年を越えない時期で検証を行う規定に基づき、4年目にあたる令和2年度に審議会を開催して内容を検証します。

Q コミュニティバスのダイヤ改正がなかなか進まないのはなぜ？

A 市としては利用者の利便性を高めたいのですが、事業者は乗務員不足からダイヤを見直したい意向もあり、提案するダイヤ案の準備に時間がかかっています。



Q 現在の子育て支援センターに子育て世代包括支援センターを設置することになった経緯は？

A 市民にとってわかりやすいのは現在の子育て支援センターではないかと考え、同センターを改修して子育て世代包括支援センターを設置しようと考えました。



Q 飼い主のいない猫不妊去勢手術費補助金(35万8千円)に関して、事業の内容は？

A 雌の不妊手術が10匹、雄の去勢手術が5匹を予定しています。現在、動物病院と協議中であり、令和2年度途中からの実施になるかと思えます。  
不妊・去勢手術が行われた、猫の目印(耳カット) →



さくら猫

Q 有害鳥獣駆除委託料(45万円)の実施状況は？

A 令和2年の2月末現在、イノシシ236頭、アライグマ13頭を捕獲しています。

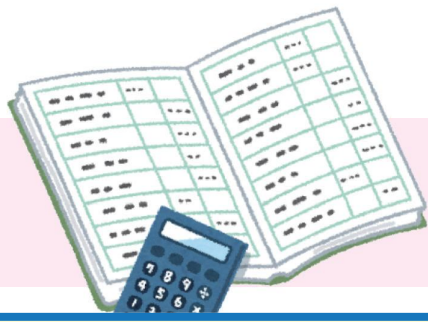
Q 新型コロナウイルスによる中小企業支援策として、支援制度の情報発信は万全か？

A 商工会と連携して、支援制度を分かりやすく紹介したチラシを作成したり、ホームページに載せるなど、情報発信を行っています。



(注) サウンディング型市場調査とは…市有地等の活用方法について、公募により民間事業者から広く意見や提案を求め、事業への有用な意見やアイデアを収集することを目的とした民間事業者と市との直接の意見交換による調査です。





# 新年度予算を

Q 市道(水城駅・口無線)拡幅に伴う保育園の移転の進捗状況は？

A 移転先の建物の建築着手が遅れており、令和2年度への繰越事業になりました。なるべく早い完了を園側をお願いしていますが、支障となる建物の解体は令和3年1月から始まる計画になっています。



市道(水城駅・口無線)

Q 小学校給食食材費補助金(令和元年度968万円)が無くなったことにより、令和2年度の小学校の給食費は値上げになるのか？

A 現在、学校給食会において、値上げになる方向で検討・審議を行っています。



Q 小学校水泳授業の民間委託に関して、今後、小中学校全体の総合的な計画は立てているのか？

A 現在、3例目となる太宰府小学校の民間プール利用を進めていますが、今後は市民プールの利用も含めて小中学校全体の検討をしていかなければならないと考えています。



Q 中学校給食に関連する予算の計上が無いのは、令和2年度は予算をかけて中学校給食を前に進める考えがないということなのか？

A 調査研究費等の予算を計上していませんが、職員で他市の状況等の情報収集を行って、各階層、職階で協議をすすめている段階です。



Q いきいき情報センターの指定管理料が、昨年より約600万円増額になった理由は？

A 昨年の消費税の増税や、施設全体の収支の悪化があり、指定管理者からの要求額を勘案した結果、増額になりました。



いきいき情報センター 2階

Q これから予想される景気後退に伴う歳入減への対応は？

A 新型コロナウイルスによる影響が、今後税収を含むいろんなところに出てくるものと予想され、国の補助金等も活用しながら、責任をもって市政運営を行いたいと考えています。

Q 長年続けてきた「太宰府発見塾」(令和元年度62万6千円)の予算が計上されていないのはなぜ？

A 参加者のリピート率が80%を超えていることや、講義の内容が専門的なものになってきたことから、「太宰府市民の方が太宰府のことを説明できるようになってほしい」という発見塾の趣旨に鑑み、一旦休止することになりました。



太宰府発見塾第8回講義の様子

Q 予算全体に占める土木費が大きく減少した理由は？

A 令和元年度に比べて3億4,996万4千円の減額になりました。2つの大きな補助事業の減額が主なものですが、身近な生活道路整備については維持しています。

