

# 教育要覧

令和2年度版



客館跡史跡広場（南から）

## 客館跡（朱雀三丁目）

大宰府を来訪した外国使節が宿泊した8～9世紀の館の跡です。その一部は国の特別史跡「大宰府跡」に追加指定されました。

市では令和2年4月より史跡広場として公開しています。

ここから史跡散策に出かける方のため、解説板やトイレを備えた展望所も設けました。史跡広場だけでなく、大宰府を守った周囲の山並みを望むことができます。



大宰府市教育委員会

# 目 次

教育の基本目標	P 1
7つの教育施策	P 1
教育委員会	P 2
児童・生徒数	P 3
各小中学校の教育目標と コミュニティ・スクールとしての取り組み	P 5
資料	P 17

## 教育の基本目標

「確かな学力」「豊かな人間性」「健やかな体」を培い、「郷土を愛する心」を育み、次代を担う青少年の健全育成

他者を思いやり、共に生き支え合う心と人権を尊重する市民の育成

市民が自由に学習の機会を選択して学べる生涯学習社会の形成

郷土の歴史や文化を愛し、尊重する心豊かな市民の育成と市民文化の創造

## 7つの基本施策

### 1 教育委員会活動の充実

- (1) 教育委員会の活性化
- (2) 教育行政の情報発信

### 2 人権を尊重する まちづくりの推進

- (1) 人権啓発の充実
- (2) 人権教育の推進

### 3 生涯学習の推進

- (1) 生涯学習の支援
- (2) 公民館事業の推進
- (3) 図書館機能の充実
- (4) 生涯スポーツの推進

### 4 社会教育の推進

- (1) 家庭や地域の教育力の向上
- (2) 青少年育成事業の実施と団体育成
- (3) 青少年対策事業の支援

### 5 学校教育の充実

- (1) 学校運営・改善の支援
- (2) 学力向上の推進
- (3) だざいふ・ふるさと学習の推進
- (4) 心と体づくりの推進
- (5) 児童生徒支援の充実
- (6) 特別支援教育の推進
- (7) 教職員の資質向上
- (8) 学校教育環境の整備・充実

### 6 文化芸術の振興

- (1) 文化芸術活動の充実

### 7 文化遺産の保存と活用

- (1) 史跡地公有化事業の推進
- (2) 文化財調査の充実
- (3) 文化財保護の充実
- (4) 文化財整備の推進
- (5) 文化遺産の展示、普及啓発の充実
- (6) 市民遺産活用の推進
- (7) 博物館等との連携

## 教 育 委 員 会

太宰府市教育委員会は、「地方教育行政の組織及び運営に関する法律」に基づき市町村に設置される合議制の執行機関で、教育委員会の代表者である教育長と、4人の教育委員をもって組織されます。



教育長 樋田 京子



教育長職務代理者 野中 秀典



委員 武藤 佳穂里



委員 桑野 裕文



委員 日下部 寛行

(令和2年5月1日現在)

委員の 区 別	氏 名	性別	年齢	任期 (任命年月日) (満了年月日)	当 該 職 の 就 任 年 月 日	教 育 委 員 就 任 年 月 日
教育長	ひだ きょうこ 樋田 京子	女	69	令和元年12月25日 ～ 令和4年12月24日	平成30年3月22日	平成24年4月1日
教育長 職 務 代 理 者	の なか ひでのり 野中 秀典	男	72	平成30年12月28日 ～ 令和4年12月27日	平成28年12月25日	平成26年12月28日
委 員	むとう かほり 武藤 佳穂里	女	55	平成30年12月26日 ～ 令和4年12月25日	平成26年12月26日	平成26年12月26日
委 員	くわ の ひろふみ 桑野 裕文	男	66	平成28年12月25日 ～ 令和2年12月24日	平成28年12月25日	平成28年12月25日
委 員	くさかべ ひろゆき 日下部 寛行	男	43	令和2年4月1日 ～ 令和6年3月31日	平成30年6月22日	平成30年6月22日

## 児童・生徒数

### (1) 市内学校別児童・生徒数、学級数一覧表

令和2年5月1日現在

#### ① 小学校

※( )内は特別支援学級内数の数値

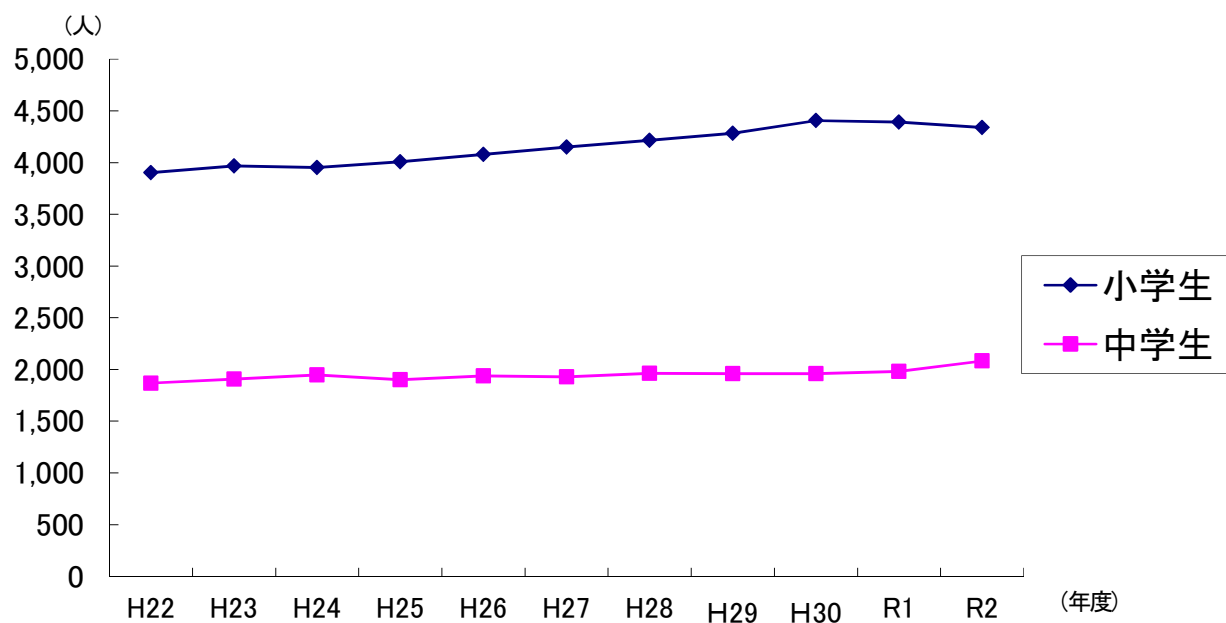
	年度	H23	H24	H25	H26	H27	H28	H29	H30	R1	R2
太宰府小学校	児童数	(18)627	(20)590	(22)580	(21)565	(22)572	(24)570	(25)567	(29)594	(30)588	(35)593
	学級数	(3)22	(4)22	(4)22	(4)22	(4)22	(5)23	(5)23	(5)23	(5)23	(6)24
太宰府東小学校	児童数	(5)315	(4)300	(8)316	(9)324	(5)337	(10)345	(12)360	(12)364	(15)358	(11)339
	学級数	(2)14	(2)14	(2)14	(2)14	(2)14	(2)14	(2)14	(2)14	(3)15	(2)14
太宰府南小学校	児童数	346	337	(2)345	(4)353	(3)376	(6)406	(12)429	(19)463	(17)467	(23)472
	学級数	12	12	(1)14	(1)14	(1)13	(2)16	(3)17	(4)18	(4)18	(5)19
水城小学校	児童数	(13)686	(11)649	(12)630	(14)634	(16)663	(21)713	(30)715	(31)759	(34)772	(42)799
	学級数	(4)25	(3)24	(3)22	(4)23	(4)24	(5)27	(6)27	(5)27	(6)29	(7)31
水城西小学校	児童数	(5)711	(5)756	(8)779	(12)832	(14)828	(22)829	(32)837	(44)830	(43)817	(46)794
	学級数	(3)24	(2)25	(2)26	(2)27	(3)27	(5)29	(6)30	(7)31	(7)31	(8)32
太宰府西小学校	児童数	(6)726	(9)759	(9)778	(5)780	(7)785	(7)731	(17)729	(20)723	(27)706	(39)665
	学級数	(2)23	(2)24	(2)25	(2)25	(2)25	(2)24	(3)24	(3)25	(5)26	(7)26
国分小学校	児童数	(4)558	(4)560	(6)579	(7)590	(7)589	(11)621	(15)647	(17)673	(22)684	(28)677
	学級数	(1)19	(1)19	(2)21	(2)21	(2)20	(2)21	(3)23	(3)24	(4)24	(5)25

#### ② 中学校

	年度	H23	H24	H25	H26	H27	H28	H29	H30	R1	R2
学業院中学校	生徒数	(6)804	(3)790	(4)770	(7)761	(9)776	(8)760	(5)779	(9)798	(18)834	(25)882
	学級数	(2)23	(2)23	(2)23	(2)23	(2)23	(2)22	(2)22	(2)22	(4)25	(5)27
太宰府中学校	生徒数	(6)371	(8)390	(4)377	(6)380	(10)357	(12)361	(16)356	(15)337	(20)347	(21)352
	学級数	(2)13	(2)13	(2)12	(2)12	(3)13	(3)13	(4)14	(3)13	(4)14	(4)14
太宰府西中学校	生徒数	(5)477	(5)498	(3)487	(4)523	(6)548	(12)594	(13)575	(9)576	(12)537	(12)563
	学級数	(2)15	(2)15	(2)15	(2)16	(2)17	(2)18	(2)18	(2)18	(3)18	(3)18
太宰府東中学校	生徒数	(1)255	(1)270	266	(2)272	(3)249	(2)246	(2)248	(1)247	(4)263	(5)285
	学級数	(1)10	(1)10	9	(1)10	(2)10	(2)10	(2)10	(1)9	(2)10	(2)11

(2) 小学校児童数・中学校生徒数と人口の推移

年度	H23	H24	H25	H26	H27	H28	H29	H30	R1	R2
小学生	3,969	3,951	4,007	4,078	4,150	4,215	4,284	4,406	4,392	4,339
中学生	1,907	1,948	1,900	1,936	1,930	1,961	1,958	1,958	1,981	2,082
人口	70,039	70,172	70,466	70,958	71,286	71,693	71,840	71,800	71,598	71,322
児童・生徒数の比率	8.3%	8.4%	8.3%	8.4%	8.5%	8.5%	8.6%	8.8%	8.9%	9.0%



## 各小・中学校の教育目標と コミュニティ・スクールとしての取り組み

	太宰府小学校……………P 6
	太宰府東小学校……………P 7
	太宰府南小学校……………P 8
	水城小学校……………P 9
	水城西小学校……………P10
	太宰府西小学校……………P11
	国分小学校……………P12
	学業院中学校……………P13
	太宰府中学校……………P14
	太宰府西中学校……………P15
	太宰府東中学校……………P16

※各小・中学校ごとに掲載している児童・生徒数は、  
令和2年5月1日現在の数値です。

所在地	太宰府市連歌屋一丁目2番1号						
電話	092-922-4069	FAX	092-922-4195				
ホームページ	<a href="http://www.dazaifu-e.ed.jp/~dazaifu-e/">http://www.dazaifu-e.ed.jp/~dazaifu-e/</a>						
メールアドレス	dazaifu-e@city.dazaifu-e.ed.jp						
校長	浦田 貴子		教頭	新藤 正裕			
学年	1年	2年	3年	4年	5年	6年	計
児童数	105	89	108	106	83	102	593



## 学校の教育目標

◎自分で考え行動できる、太宰府が大好きな子どもの育成

## 本年度の重点目標

- ◎「承認」「称賛」「激励」の意識を常とし、
- (1)基礎基本的学びの力を身につけ、確かな学力を育成していく体制を固める。
    - ・非認知的側面を重視し、認知能力の育成を図る。
  - (2)「コミュニティ・スクール 太宰府小学校」の改善、精選を推進する。
    - ・2020年を、第2ステージと考え、改善・精選の視点から、内容の再構成を検討する。

## コミュニティ・スクールとしての主な取り組み

◎「郷土太宰府が好きで、郷土の発展に貢献しようとする児童生徒の育成」を太宰府中学校ブロックの共育目標とし、地域・家庭・学校がそれぞれの役割を果たしながら、コミュニティ・スクール担当教員と地域コーディネーターの連絡・調整のもと、子ども達のよりよい成長を図ります。

## 活動等の様子



6年ー太宰府探訪



寺子屋学習ーボランティアの大学生と一緒に学習



児童昇降口の自治会紹介コーナー



家庭・地域との引き渡し訓練



所在地	太宰府市青山三丁目4番1号						
電話	092-925-3611	FAX	092-925-3567				
ホームページ	<a href="http://www.dazaifu-e.ed.jp/~dzaifuhigashi-e/">http://www.dazaifu-e.ed.jp/~dzaifuhigashi-e/</a>						
メールアドレス	dzaifuhigashi-e@dazaifu-e.ed.jp						
校長	岡野 寿美		教頭	日高 道子			
学年	1年	2年	3年	4年	5年	6年	計
児童数	47	64	55	68	53	52	339



## 学校の教育目標

◎心豊かで、進んで学ぶ、たくましい子どもの育成

## 本年度の重点目標

- ◎安定した学力の維持と行動力の向上
- (1) 子どもの主体的学びをつくる授業改革
  - (2) 行動力の徹底(凡事徹底)
  - (3) 学力の安定維持をめざした組織的取組
  - (4) 行動力を高める教育課程の工夫
  - (5) 東中学校ブロックでの小中学校ブロックの活動づくり

## コミュニティ・スクールとしての主な取り組み

- ① 地域ぐるみで子どものよさをほめる意識を形成する。
- ② 明るいあいさつであたたかく見守っていく地域づくりを推進する。
- ③ コミュニティ・スクール3部会の活動を活性化し、子どもの育成に努める。
  - ・地域交流推進部会
  - ・安全安心推進部会
  - ・学力向上推進部会

## 活動等の様子



東っ子の宝「あいさつ」:小中合同の挨拶運動



東っ子の宝「そうじ」:黙想・黙々掃除



東っ子の宝「思いやり」:子ども同士の思いやりの行動で



東っ子の宝「歌声」:保護者や地域の方の前で歌声を披露

所在地	太宰府市高雄二丁目3855						
電話	092-922-9220	FAX	092-922-9221				
ホームページ	<a href="http://www.dazaifu-e.ed.jp/~dazaifuminami/">http://www.dazaifu-e.ed.jp/~dazaifuminami/</a>						
メールアドレス	dazaifuminami@dazaifu-e.ed.jp						
校長	野田 敏孝		教頭	野口 英世			
学年	1年	2年	3年	4年	5年	6年	計
児童数	74	77	81	81	84	75	472



## 学校の教育目標

◎知力・体力・人間関係力を高め、地域とつながる子どもの育成

## 本年度の重点目標

◎南っ子育成プラン(学力ぐんぐんプラン・心のびのびプラン・元気すくすくプラン)における重点的な取組を  
知力・体力・人間関係力を高め、教育目標の浸透・徹底を図ります。

- |                     |               |
|---------------------|---------------|
| 1 学力の向上             | 4 健康意識の向上     |
| 2 特別支援教育の学校総体での推進   | 5 児童の地域貢献度の向上 |
| 3 安心・安全・安定した学校生活の保障 |               |

## コミュニティ・スクールとしての主な取り組み

- ◎地域住民等の教育支援ボランティア(南っ子力かし隊、南っ子応援隊、見守り隊)の活動のさらなる発展を図ります。
- ◎学校・家庭・地域で協働した取組(合同運動会、合同文化発表会)の充実を図ります。
- ◎地域をいかす・学ぶ、地域に還元するカリキュラムで連携・協働の推進を図ります。

## 活動等の様子



応援隊主催デイ・キャンプ



南っ子力かし隊総会



地域・学校合同運動会



あいさつ運動



所在地	太宰府市観世音寺三丁目13番1号						
電話	092-923-3048	FAX	092-923-3049				
ホームページ	http://www.dazaifu-e.ed.jp/~mizuki/						
メールアドレス	mizuki@dazaifu-e.ed.jp						
校長	江口 尋信	副校長	西村 周治				
		教頭	小林 一仁				
学年	1年	2年	3年	4年	5年	6年	計
児童数	146	121	145	130	135	122	799



### 学校の教育目標

◎水城の地が好きだという子どもの育成

- ◇自ら伸びようとする子ども
- ◇自他を大切にする子ども
- ◇地域とつながる子ども

### 本年度の重点目標

◎実現する児童の「様相」と育てていく「資質・能力」を明確にして、学校・家庭・地域総がかりで子どもたちを育てよう。

#### 【様相】

- ◇内発的動機に基づき、共に問題解決する姿
- ◇温かいコミュニケーションを働きかけをする姿
- ◇進んで地域行事等へ参加・参画する姿

#### 【資質・能力】

- ◇各種調査等のポイント向上
- ◇自己肯定感・有用感の向上
- ◇郷土愛や地域貢献意識の向上

### コミュニティ・スクールとしての主な取り組み

◎コミュニティ事務局(CSさくらルーム)主導による

- ◇学校・家庭・地域の三者による目標の共有化と役割の分担化の推進
- ◇「さくらルーム」を拠点とした地域コーディネーターとの調整会議の活性化
- ◇地域行事等への、児童及び保護者の参加・参画の促進
- ◇登下校の見守り隊への名前を入れたあいさつの推奨

### 活動等の様子



自治会主催「みずき安全フェスタ」



地区懇談会でのふるさと委員会からの発信



地域行事「時の記念日」で校歌を歌う地域の方々子どもたち



地域の方に昔遊びを教えてもらう1年生

所在地	太宰府市大字向佐野90						
電話	092-923-2559	FAX	092-923-2965				
ホームページ	<a href="http://www.dazaifu-e.ed.jp/~mizukinishi/">http://www.dazaifu-e.ed.jp/~mizukinishi/</a>						
メールアドレス	mizukinishi@dazaifu-e.ed.jp						
校長	渡辺 清二		教頭	大畑 伸也			
学年	1年	2年	3年	4年	5年	6年	計
児童数	113	125	136	139	135	146	794



## 学校の教育目標

◎自ら学び、心豊かでたくましい実践力をもった子どもの育成

## 本年度の重点目標

◎学校・家庭・地域が連携・協働し、子どもの変化を見つけ、よさを認め、「ほめる」「さとす」を基盤としながら、周りの人と「共に助」け合い、「自信」をもって行動する西っ子を育成する。

- |            |   |
|------------|---|
| 【共助する子:心】  | 自他の生命や人権を大切にする言動ができる。<br>他者と協働したり、今何をすべきか考えたりする言動ができる。<br>学級や学年・学校、地域や郷土を愛し、進んで行動できる。 |
| 【自信をもつ子:知】 | 物事への興味・関心を土台とした意欲的な追究ができる。<br>思考・判断・表現の学習活動の積み重ねができる。<br>家庭や地域においても学習への関心を高めることができる。  |

## コミュニティ・スクールとしての主な取り組み

- ①学校運営協議会での熟議・合意形成。
- ②家庭・地域との共育の推進。
- ③学校、家庭、地域をつなぐ「米づくり」活動。
- ④地域コーディネーターと連携した地域の人的、物的資源の積極的活用。  
◇「地域を学校へ」として、地域の人材を学校に招く取組を行います。
- ⑤西中ブロックの取組:あいさつ運動(24(に)しの日)

## 活動等の様子

水城西小学校の特徴ある教育活動！



地域人材による体験学習



PTA主催ふるさと学習「大宰府歴史講座」



米づくり



もちつき集会

所在地	太宰府市大佐野四丁目6番30号						
電話	092-924-4334	FAX	092-924-4224				
ホームページ	<a href="http://www.dazaifu-e.ed.jp/~dzaifunishi-e/">http://www.dazaifu-e.ed.jp/~dzaifunishi-e/</a>						
メールアドレス	dzaifunishi-e@dazaifu-e.ed.jp						
校長	鬼木 務		教頭	河野 美保			
学年	1年	2年	3年	4年	5年	6年	計
児童数	89	99	118	120	109	130	665



## 学校の教育目標

◎よく考え心豊かにたくましく国際社会を生きる子どもの育成

## 本年度の重点目標

自ら進んで人間関係を築き、自分の考えを表現できる子どもを育てる  
～「説明」、「言葉」、「立腰」を大事にする～

- 学力向上と主題研修(算数・人権教育)を関連付けた認め合う交流活動と、「説明」を重視した思考力・表現力を伸ばす授業づくり
- 人をつなぐ「あいさつ」「感謝」「思いやり」「自他を認める」言葉を自ら進んで使うように考えさせる道徳、人権学習の充実、委員会からの働きかけ
- 子どもが安全に安心して学校生活を送るための「学校生活スタンダード」の徹底
- 授業の始まりと終わりの「腰骨を立てましょう」のかけ声、姿勢の指導徹底

## コミュニティ・スクールとしての主な取り組み

- ◎地域・保護者による学校応援団(学び合い、認め合い、鍛え合い、安全・安心)を中心に取組みを行い組織的に子どもを育てます。
- ◎クラブ活動G Tや学習支援ボランティア、読書ボランティアなど、地域や保護者の皆さんが、それぞれの特長を生かした学校支援を行い、学校と連携して子どもを育てます。

## 活動等の様子



鍛え合い応援団による「なわとびチャレンジ」



安全・安心応援団による「引き渡し訓練」



学び合い応援団が運営・募集する「丸付け先生」



認め合い応援団によるあいさつデー「にしの日」

所在地	太宰府市国分二丁目10番1号						
電話	092-922-2530	FAX	092-922-2562				
ホームページ	<a href="http://www.dazaifu-e.ed.jp/~kokubu/">http://www.dazaifu-e.ed.jp/~kokubu/</a>						
メールアドレス	kokubu@dazaifu-e.ed.jp						
校長	高川 尚美		教頭	清水 隆一郎			
学年	1年	2年	3年	4年	5年	6年	計
児童数	104	112	113	120	130	98	677



## 学校の教育目標

◎郷土愛と自律心をもった子どもの育成

## 本年度の重点目標

◎自ら考え行動する子どもの育成

重点目標でめざす子どもの姿を具現化するための「学びづくり」「心づくり」「体づくり」に取り組みます。

- ◆課題解決の方法を考える学びづくり
- ◆自分や仲間の課題に気付く心づくり
- ◆課題解決に向けて行動する体づくり

## コミュニティ・スクールとしての主な取り組み

・学校・家庭・地域との協働の取組として、学校支援ボランティアを活用した教育活動の充実、子どもが活躍の主役となるCS全体会の推進、地域行事への積極的参加による郷土愛の涵養、安心・安全な地域作りの推進を行う。

・家庭・地域の取組として、学びを定着させる家庭学習の取組や居場所づくりとしての学びの場の充実、家庭や地域の規範を培う体験の充実、健康な体づくりの推進を行う。

## 活動等の様子



コミュニティ・スクール全体会



どろんこまつり



6年生の史跡解説員



太宰府歴史学習

所在地	太宰府市観世音寺三丁目11番1号			
電話	092-923-2521	FAX	092-924-8328	
ホームページ	<a href="http://www.dazaifu-j.ed.jp/~gakugyoin/">http://www.dazaifu-j.ed.jp/~gakugyoin/</a>			
メールアドレス	gakugyoin@dazaifu-j.ed.jp			
校長	柴田 恭子	副校長	池田 正歩	
教頭	國分 慎二			
学年	1年	2年	3年	計
生徒数	320	278	284	882



## 学校の教育目標

◎志と感謝をもって自己を磨き、協働して未来を築く生徒の育成

## 本年度の重点目標

◎つながる

努力・感動・思いやり・感謝でつながる生徒の育成

## コミュニティ・スクールとしての主な取り組み

◎「地域を愛し、地域に愛され、地域に働きかける子どもの育成」

- ◆地区別集会の実施 ◆地区夏祭り等、地区行事への参加
- ◆地域貢献活動(地区清掃等) ◆資源回収への参加 ◆市クリーンデーへの参加

## 活動等の様子



夏祭りへの参加



「餅つき」への参加



地区別集会の実施



地域貢献活動(地域清掃)の実施

所在地	太宰府市五条四丁目4番1号			
電話	092-925-2231	FAX	092-925-2230	
ホームページ	<a href="http://www.dazaifu-j.ed.jp/~dazaifu-j/">http://www.dazaifu-j.ed.jp/~dazaifu-j/</a>			
メールアドレス	dazaifu-j@dazaifu-j.ed.jp			
校長	小宮 雅弘	教頭	石原 玉絵	
学年	1年	2年	3年	計
生徒数	117	135	100	352



## 学校の教育目標

- ◎<校訓>創造・勤労・友愛
- ◎豊かな人生を『創造』する人づくり

## 本年度の重点目標

- 「学習が輝く、心が輝く、自分が輝く生徒の育成」
- 【てんじん様ロード(学習が輝く)】学力向上への8つの戦略・重点項目
  - 【思いやりロード(心が輝く)】心力向上への8つの戦略・重点項目
  - 【チャレンジロード(自分が輝く)】根性育成への5つの戦略・重点項目
- そのために(経営の重点)
- 「学校評価」等を通じた確実な学校改善
  - 円滑な組織運営

## コミュニティ・スクールとしての主な取り組み

- 【共育目標】郷土太宰府が好きで、郷土の発展に貢献しようとする児童生徒の育成
- ①地域との『共有』…夏祭り、夜間パトロール、天満宮行事、資源回収、除草作業、あいさつ運動
  - ②小学校との『共有』…「3つのストリートプラン」
    - 学びのストリート
    - 思いやりストリート
    - ドリカムストリート
  - ③家庭との『共有』…PTAとの連携、「大人のドリカム講座」、HPでの学校情報発信

## 活動等の様子



ドリカム講座(薬剤師の木下さん、Nishitetuの栗原さん)



地域での資源回収活動



「令和」に関わる地域活動



五条駅前での『朝の全力挨拶運動』





所在地	太宰府市向佐野三丁目9番1号			
電話	092-921-1711	FAX	092-921-1712	
ホームページ	<a href="http://www.dazaifu-j.ed.jp/dazaifunishi-j/">http://www.dazaifu-j.ed.jp/dazaifunishi-j/</a>			
メールアドレス	dazaifunishi-j@dazaifu-j.ed.jp			
校長	前田 宏	教頭	八尋 純次	
学年	1年	2年	3年	計
生徒数	199	176	188	563



## 学校の教育目標

◎主体的な学びと健やかな心身をはぐくみ、志をもって豊かに伸びる生徒の育成

## 本年度の重点目標

信頼される学校づくり(コミュニティ・スクール推進)

- 確かな学力の向上(「個に応じた進路保障」の重視)
- 豊かな心の醸成(「気づき・考え・行動する人権感覚」の重視)

～国際理解教育の推進～

## コミュニティ・スクールとしての主な取り組み

- I キャリア部会(子どもの知育・徳育・体育を推進する部会)
  - ◎1年:職業講話 2年:職場体験 3年:親子高校体験 ◎「西中スタディタイム」の実施
- II グローバル部会(国際的視野の拡大や郷土の振り返りを推進する部会)
  - ◎イマージョン教育 ◎文化理解科 ◎留学生との交流
- III ボランティア部会(三者の連携・協働を推進する部会)
  - ◎まほろば活動、防災訓練、地域行事の手伝い ◎にしの日(あいさつ運動、ピックアップ登校)
  - ◎樟蔭のつどい 等

## 活動等の様子



まほろば活動



文化理解科 木うそコース



2年生 職場体験



「にしの日」あいさつ運動



所在地	太宰府市高雄二丁目3964番地の1			
電話	092-921-3231	FAX	092-921-3252	
ホームページ	<a href="http://www.dazaifu-j.ed.jp/dazaifuhigashi-j/">http://www.dazaifu-j.ed.jp/dazaifuhigashi-j/</a>			
メールアドレス	dazaifuhigashi-j@dazaifu-j.ed.jp			
校長	田中 敦典	教頭	下大迫 直人	
学年	1年	2年	3年	計
生徒数	104	102	79	285



## 学校の教育目標

◎豊かな人間性とたくましさを兼ね備え、志をもって主体的に学び続ける生徒の育成  
校訓「健康・叡知・敬愛」

## 本年度の重点目標

自ら心を開き、進んで他者とつながり、高い目標に向かって意欲的に挑戦する 生徒の育成  
(自分を見つめる生徒、つながる生徒、挑戦する生徒)

- ① 自分の心を素直に見つめ、自分の良さを自覚し、課題を改善しようとする生徒  
➡ 自分の気持ちを素直に言えること 【省察力】
- ② 誰とでも仲良くし、積極的に他者に声をかけ、つながろうとする生徒  
➡ 誰にでも、自ら進んで、相手の目を見て、あいさつし、独りぼっちをほっとかないこと 【人間関係形成力】
- ③ 自分で限界をつくらず、積極的に挑戦し、目標を突破しようとする意欲のある生徒  
➡ 高い目標を設定し、計画的に、果敢に取り組むこと 【挑戦心】

## コミュニティ・スクールとしての主な取り組み

<スローガン>「三つのつながりが一つの力に」

《重点目標》 自ら心を開き、進んで他者とつながり、高い目標に向かって意欲的に挑戦する生徒の育成

〈共有目標〉 ふるさと太宰府を愛し、地域に愛され、地域に貢献できる子どもの育成

【三育推進部会】・読み聞かせ・読書活動・家庭学習の充実

【三者連携推進部会】・まほろば活動・小中連携・出前授業

【三安推進部会】・合同防災教室・あいさつ運動・食育・夜間パトロール・安全マップづくり

## 活動等の様子



みんなで創る合唱コンクール(文化発表会)



地域・保護者・学校が一緒に行う合同防災教室



ふかめ・ひろげ合う学びの協同活動



小中連携で行うあいさつ運動

# 資 料

1	歴代教育委員・委員長・教育長	P 18
2	沿革	P 19
3	教育委員会付議事項（平成 29 年度）	P 23
4	学校等一覧	P 25
5	太宰府市立小・中学校施設一覧	P 27
6	公民館・共同利用施設一覧	P 28
7	文化財資料一覧	P 30
8	施設概要一覧	P 35
9	施設利用状況一覧	P 37

# 1 歴代教育委員・委員長・教育長

## (1) 歴代教育委員(昭和31年10月1日以降)

氏名	期間
碓崎 秀一	S31. 10. 1 ~ S40. 3. 23
瀧口 義資	S31. 10. 1 ~ S39. 9. 30
坂井 賢二	S31. 10. 1 ~ S42. 10. 29
柴田 穂積	S39. 10. 16 ~ S46. 1. 18
松田 熊太郎	S40. 4. 10 ~ S42. 7. 30
大田 勝次郎	S41. 11. 4 ~ S45. 11. 3
古川 啓蔵	S41. 11. 4 ~ S45. 11. 3
松島 玉喜	S42. 9. 13 ~ S43. 4. 13
清藤 鶴美	S42. 11. 1 ~ S46. 10. 31
添田 岩熊	S43. 6. 12 ~ S45. 10. 24
大田 謙蔵	S45. 11. 11 ~ S47. 12. 24
竹森 直次郎	S45. 11. 11 ~ S49. 11. 10
斎藤 茂義	S45. 11. 11 ~ S57. 12. 25
加野 吉三郎	S46. 10. 8 ~ S55. 12. 24
陶山 直次郎	S47. 4. 1 ~ S60. 2. 28
笠 忠雄	S47. 12. 25 ~ S50. 10. 31
坂田 亀雄	S49. 12. 26 ~ S57. 12. 25
井上 敏郎	S50. 12. 27 ~ S55. 12. 24
萩尾 鹿夫	S55. 12. 25 ~ S59. 7. 4
上原 一人	S55. 12. 25 ~ S63. 12. 24
中山 正	S57. 12. 26 ~ S60. 3. 31
神山 太道	S57. 12. 26 ~ H2. 12. 25
藤 壽人	S59. 7. 5 ~ H元. 6. 30
井上 準之助	H2. 12. 26 ~ H6. 12. 25
陶山 鐵也	S60. 7. 5 ~ H10. 12. 25
森 弘子	S60. 4. 1 ~ H12. 3. 31
長野 治己	H元. 8. 1 ~ H12. 12. 24
岡部 定一郎	S63. 12. 25 ~ H16. 12. 24
小柳 照美	H6. 12. 28 ~ H18. 12. 27
富永 敦夫	H10. 12. 26 ~ H18. 12. 25
狩野 啓子	H12. 4. 1 ~ H24. 3. 31
關 敏治	H12. 12. 25 ~ H24. 12. 24
副島 紀身	H18. 12. 26 ~ H26. 12. 25
長嶺 大八郎	H18. 12. 28 ~ H26. 12. 27
稲積 謙次郎	H16. 12. 25 ~ H28. 12. 24
山根 吉幸	H20. 4. 1 ~ H28. 3. 31
木村 甚治	H24. 12. 25 ~ H28. 12. 24
樋田 京子	H24. 4. 1 ~ H30. 3. 21
武藤 佳穂里	H26. 12. 26 ~
野中 秀典	H26. 12. 28 ~
桑野 裕文	H28. 12. 25 ~
日下部 寛行	H30. 6. 22 ~

## (2) 歴代委員長

氏名	期間
碓崎 秀一	S31. 10. 1 ~ S40. 3. 23
大田 勝次郎	S41. 11. 4 ~ S45. 11. 3
斎藤 茂義	S45. 11. 11 ~ S57. 12. 25
神山 太道	S58. 1. 7 ~ H2. 12. 25
井上 準之助	H2. 12. 26 ~ H6. 12. 25
陶山 鐵也	H6. 12. 26 ~ H10. 12. 25
岡部 定一郎	H10. 12. 28 ~ H16. 12. 24
稲積 謙次郎	H16. 12. 25 ~ H26. 12. 24
樋田 京子	H26. 12. 25 ~ H28. 12. 24

※制度改正により、委員長職は以降廃止

## (3) 歴代教育長

氏名	期間
瀧口 義資	S31. 10. 1 ~ S39. 9. 30
柴田 穂積	S39. 12. 21 ~ S46. 1. 18
大田 謙蔵	S46. 6. 21 ~ S47. 12. 24
陶山 直次郎	S47. 12. 26 ~ S60. 2. 28
藤 壽人	S60. 3. 14 ~ H元. 6. 30
長野 治己	H元. 8. 8 ~ H12. 12. 24
關 敏治	H12. 12. 25 ~ H24. 12. 24
木村 甚治	H24. 12. 25 ~ H28. 12. 24
木村 甚治	※制度改正後の新教育長として就任 H28. 12. 25 ~ H29. 12. 13
樋田 京子	H30. 3. 22 ~

\* 昭和31年10月から昭和41年10月までは定数3人  
昭和41年11月から平成20年3月までは定数5人  
平成20年4月から平成28年3月までは定数6人  
平成28年4月からは定数5人

## 2 沿 革

明治7年3月	宰府小学校設立	昭和53年4月	水城共同利用施設完成
5月	坂本小学校設立	10月	体力づくり運動推進協議会優秀賞受賞
13年10月	宰府小学校を太宰府小学校に改称	54年4月	太宰府中学校開校（学業院中学校から分離）
19年11月	太宰府小学校を太宰府尋常小学校に、坂本小学校を坂本尋常小学校に改称	4月	学業院中学校に特殊学級を設置
22年4月	9村が合併して水城村、3村が合併して太宰府村となる	4月	長浦台共同利用施設、青葉台共同利用施設完成
11月	坂本尋常小学校を水城尋常小学校に改称	10月	宮ノ本遺跡から「買地券」出土
25年9月	太宰府村、町制施行し太宰府町となる	11月	水城西小学校PTA文部大臣表彰受賞
37年2月	梵鐘（観世音寺蔵）が重要文化財に指定される（昭和28.11 国宝指定）	55年4月	太宰府西小学校開校（水城西小学校から分離）
大正2年4月	水城尋常小学校に高等小学校を併置	9月	太宰府西小学校新校舎に入校式
10年2月	太宰府尋常小学校講堂建設	10月	大宰府跡遺構保存覆屋（大宰府展示館）開館
3月	大宰府跡、水城跡、国の史跡に指定される	56年3月	大野城跡316ha 拡張指定
昭和6年12月	翰花巻第卅（太宰府天満宮蔵）が重要文化財に指定される（昭和29.3 国宝指定）	4月	太宰府中学校、文部省から格技指導研究推進校に指定される
7年7月	大野城跡、国の史跡に指定される	4月	大佐野共同利用施設完成
22年4月	学業院中学校開校（宮村女子商業学校の校舎を借り受けて授業開始）	6月	移動図書館車「すくすく号」運行開始
24年5月	宮村財団（宮村吉蔵氏）から学業院中学校現在地校舎の大部分を寄贈される（校地5,996坪、校舎689坪）	6月	北谷運動公園開園
28年3月	大宰府跡、水城跡、大野城跡が国の特別史跡に指定される	10月	南体育館完成
30年3月	太宰府町と水城村が合併し、太宰府町となる	57年4月	市制施行、太宰府市となる（人口50,549人、15,467世帯）
39年	史跡地公有化事業開始	4月	市民憲章制定
43年11月	県教育委員会埋蔵文化財発掘調査開始	4月	国分小学校開校（水城小学校から分離）
44年11月	水城小学校、学校安全教育について文部大臣賞受賞	4月	向佐野共同利用施設完成
45年9月	史跡地120ha 拡張指定	8月	第1回太宰府少年の船出港
47年4月	水城西小学校開校（水城小学校から分離）	10月	第1回市民運動会
48年2月	県立九州歴史資料館開館	58年7月	陣ノ尾1号墳を市文化財（史跡）に指定
4月	水城小学校に特殊学級を設置する	11月	青少年育成市民の会発足
4月	体育協会発足	59年4月	太宰府東小学校開校（太宰府小学校、太宰府南小学校から分離）
49年3月	太宰府小学校創立100周年記念事業	4月	国分共同利用施設完成
5月	水城小学校創立100周年記念事業	10月	「鬼瓦」および「銅製経筒経巻共附陶製外容器」を市文化財（考古資料）に指定
7月	（財）古都大宰府を守る会設立	60年4月	太宰府西中学校開校（学業院中学校から分離）
50年6月	少年自然キャンプ場開設	61年11月	太宰府市中央公民館・太宰府市民図書館開館
51年4月	太宰府南小学校開設（太宰府小学校から分離）	62年4月	太宰府東中学校開校（太宰府中学校から分離）
6月	四王寺県民の森完成	4月	通古賀共同利用施設完成
52年4月	勤労者体育センター・働く婦人の家を開設	7月	ヤングテレホン太宰府開設
4月	都府楼共同利用施設完成	63年9月	水城小学校大規模改造事業完了
10月	町の木「くす」、町の花「うめ」決定	10月	学業院中学校大規模改造事業完了
53年4月	韓国扶餘邑との姉妹都市締結	11月	水城小学校福岡県教育文化功労者表彰受賞

平成元年 4月	太宰府歴史スポーツ公園開園
8月	太宰府小学校大規模改造事業完了
11月	太宰府西小学校、大韓民国百済初等学校と姉妹校締結
2年 5月	移動図書館車「すくすく号」小・中学校運行開始
8月	水城跡から下部遺構「木樋」出土
9月	太宰府小学校大規模改造事業完了
9月～	とびうめ国体事業
10月	
3年 9月	太宰府中学校コンピュータ室改造事業完了
4年 3月	吉松共同利用施設完成
4月	太宰府市市制施行10周年時計台設置（太南小、太西中）
6月	（財）太宰府市文化スポーツ管理公社設立
7月	太宰府史跡水辺公園開園
7月	外国語指導助手（ALT）活用授業開始
8月	水城西小学校大規模改造事業完了
9月	太宰府市立学校週5日制開始
10月	太宰府東中学校コンピュータ教室完成
5年 2月	太宰府西中学校コンピュータ教室完成
3月	学業院中学校緑の教育施設づくり事業完成
3月	太宰府市市制施行10周年時計台設置（水城小、水城西小、太東小、学中、太中）
6月	環境教育推進モデル市町村として文部省から地域指定を受ける
7月	「木造文殊菩薩・弥勒菩薩立像」「木造鑑真和上坐像」を市文化財（彫刻）に指定
11月	太宰府西小学校が福岡県教育文化功労賞受賞
6年 2月	太宰府小学校、太宰府南小学校、水城西小学校コンピュータ教室完成
12月	水城小学校、太宰府西小学校コンピュータ教室完成
7年 2月	太宰府市生涯学習推進基本計画策定
4月	少年スポーツ公園、太宰府梅林アスレチックスポーツ公園開園
7月	国分小学校、太宰府東小学校コンピュータ教室完成
10月	太宰府西小学校、中華人民共和国江蘇省南京市斐家橋小学と友好提携
8年 4月	太宰府市文化ふれあい館開館
10年 4月	筑紫野市、大野城市及び太宰府市の図書館相互利用開始
4月	大佐野スポーツ公園開園
7月	太宰府市いきいき情報センター開館
8月	太宰府キャンパスネットワーク会議発足
9月	適応指導教室「つばさ学級」開級
11年 9月	学業院中学校大規模改造事業完了
10月	水城西小学校大規模改造事業完了

平成11年11月	水城西小学校、大韓民国窺岩初等学校と姉妹校締結
11月	太宰府西中学校、大韓民国百済中学校と姉妹校締結
13年 4月	太宰府東小学校に特殊学級を設置
4月	福岡都市圏22市町村の図書館広域利用開始
4月	市民図書館ホームページ開設
7月	市民図書館休日開館・開館時間延長開始
7月	国分アンビシャス広場がオープン
11月	太宰府西小学校、博報賞・文部科学大臣奨励賞受賞
14年 4月	太宰府西小学校に特殊学級を設置
4月	太宰府西中学校にスクールカウンセラー配置
4月	市民図書館ファーストブック事業開始
7月	北谷運動公園多目的広場開園
9月	学業院中学校にスクールカウンセラー配置
15年 1月	太宰府南小学校大規模改修工事完了
1月	小・中学校「教育情報通信ネットワークの整備」事業完了
4月	太宰府南小学校、太宰府中学校、太宰府西中学校に特殊学級を設置
4月	太宰府東中学校にスクールカウンセラー配置
7月	働く婦人の家の名称を「太宰府市女性センター ルミナス」に、勤労者体育センターの名称を「太宰府市体育センター」に変更
10月	総合型スポーツクラブ「太宰府よか倶楽部」誕生
16年 1月	内山辛野遺跡を市文化財（史跡）に指定
4月	太宰府小学校、水城西小学校に特殊学級を設置
4月	太宰府中学校にスクールカウンセラー配置
8月	学業院中学校、アメリカ合衆国ポッタージュニアハイスクールと姉妹校締結
17年 3月	太宰府市文化財保存活用計画を策定
4月	国分小学校、太宰府東中学校に特殊学級を設置
4月	市民図書館貸し出し1,000万冊突破
10月	九州国立博物館開館
18年 4月	大野城跡が「日本百名城」に認定される
4月	「義務教育の質の保障に資する学校評価システム構築事業」を文部科学省から研究委託を受ける （平成18年度～20年度）
7月	第2次生涯学習推進基本計画を策定
12月	中学校ランチサービス事業を開始
	太宰府西小学校、中華人民共和国江蘇省南京市青雲巷小学校と友好提携
19年11月	大野城跡増長天地区南側で城門跡が出土

平成20年3月	大野城跡（大石垣）災害復旧工事完了	24年4月	太宰府西小学校2学期制実施
4月	教育委員定数を5人から6人に増員	5月	太宰府東小学校、太宰府南小学校学校運営協議会設置
20年9月	水城小学校耐震補強工事完了		「相輪櫓」「六座の面附納入箱」「太宰府天満宮のイチイガシ」を市指定文化財に指定
21年3月	「大野城太宰府旧蹟全図北」「晴明井のエノキ」「地祿神社のイチイガシ」「若宮神社の杜」を市指定文化財に指定	平成24年6月	国分松本遺跡から日本最古の戸籍関連木簡などが出土し公表
4月	国分小学校2学期制実施		太宰府市文化振興審議会第1回会議開催
9月	太宰府小学校、水城西小学校、太宰府西小学校耐震補強工事完了	9月～11月	市制施行30周年まるごと太宰府歴史展開催
22年3月	「太宰府市スポーツ振興基本計画」の策定	10月	全国国分寺サミットin DAZAIFU開催
4月	太宰府南小学校2学期制実施	12月	宝満山シンポジウム開催
	通級指導教室を太宰府小に1、水城西小に2、太宰府中に1、計4教室設置	25年3月	第3回太宰府市景観市民遺産会議で「隈麿公のお墓」・「太宰府の絵師 萱島家」の2件を市民遺産に認定
	外国語指導助手（ALT）を2人から3人とする	6月	水城小学校、水城西小学校学校運営協議会設置
	「小中連携教育」の推進、「地域運営学校の試行」に市内全小中学校が取り組む（平成22年度～24年度）	7月	中央公民館・市民図書館愛称募集を行い愛称「プラム・カルコア太宰府」に決定
	太宰府史跡水辺公園（市民プール）大規模改修終了リニューアルオープン	9月	「今川了俊書状」を市有形文化財、「戒壇院の菩提樹」「日吉神社の社叢」を市天然記念物に指定
9月	太宰府南小学校、学業院中学校耐震補強工事完了	10月	宝満山が国の史跡に指定
	「宮ノ本丘陵古代墓地出土品」、「神ノ前窯跡出土瓦附2号窯出土土器」、「正平八年銘法華曼荼羅板碑」、「正平廿三年銘梵字板碑」、「文明拾八年銘梵字板碑」、「獣帯鏡」、「般若寺跡」を市指定文化財に指定	10月	松川運動公園開園
		12月	水城築造1350年プレ記念講演会開催
10月	「太宰府の景観と市民遺産を守り育てる条例」制定	26年3月	第4回太宰府市景観・市民遺産会議で「刈萱の関跡とかるかや物語」を市民遺産に認定
23年1月	第1回太宰府市景観市民遺産会議で「太宰府の木うそ」・「八朔の千燈明」・「かつてあった道 四王寺山の太宰府町道」・「芸術家 富永朝堂」の4件を市民遺産に認定	8月	「水城築造1350年記念式典・シンポジウム」開催
3月	中央公民館・市民図書館改修基本設計計画書を策定	10月	水城跡土塁断面現地説明会を実施
	太宰府市民遺産活用推進計画書を策定		特別史跡大宰府跡（推定客館跡）が国の史跡に追加指定
4月	水城西小学校2学期制実施		1350（いざGO!!）ぐるっと水城デーを開催
5月	国分小学校学校運営協議会設置	27年1月	水城東門現地説明会を実施
5月～6月	東北震災に伴う文化財レスキューで文化財技師を派遣	2月	第5回太宰府市景観・市民遺産会議で「太宰府の梅上げ行事」・「高雄の自然と歴史」の2件を市民遺産に認定
9月	太宰府市体育センター耐震補強工事完了	3月	特別史跡水城跡・特別史跡大宰府跡が追加指定
11月	大宰府政庁から熊本県の鞠智城まで烽火リレーを実施		太宰府梅林アスレチックスポーツ公園人工芝生化新設工事完了
	第2回太宰府市景観市民遺産会議で「万葉集つくし歌壇」・「太宰府における時の記念日の行事」の2件を市民遺産に認定	4月	古代日本の「西の都」～東アジアの交流拠点～が日本遺産に認定
12月	大宰府条坊跡内で推定客館跡の現地説明会を実施	9月	市内の全小学校で2学期制を実施
		10月	通級指導教室を太宰府西小学校に1教室設置
			大野城デーを開催
			「老松社本殿」「日吉神社本殿・拜殿附棟札」「宝満山の石造鳥居」「木印」「銅印」

	「光明寺のチシャノキ」「坂本のムクノキ」を市指定文化財に指定	4月	新元号「令和」発表される。典拠は大宰府の大伴旅人邸で行われた梅花の歌序文とされ、古代大宰府、万葉集が全国から注目される
11月	「地方教育行政の組織及び運営に関する法律」の改正による第1回総合教育会議を開催		通級指導教室を太宰府東小学校に1教室設置、国分小学校に1教室増設
12月	「水城・大野城・基肄城1350年記念式典・シンポジウム」開催		新元号「令和」発表。典拠は大宰府の大伴旅人邸で行われた梅花の歌序文とされ、古代大宰府、万葉集が全国から注目される
平成28年3月	「太宰府市スポーツ振興基本計画後期計画」を策定	令和元年5月	大宰府政庁跡で令和元号初日を記念して「令和」人文字イベントが開催
4月	第6回太宰府市景観・市民遺産会議で「太宰府悠久の丘」を市民遺産に認定	8月	太宰府市景観・市民遺産会議が「四王寺山の三十三石仏」を市民遺産に認定
	市内の全中学校で2学期制を実施	10月	原遺跡の一部（伝本堂跡）が特別史跡大野城跡に指定
	太宰府市文化ふれあい館開館20周年記念式典を開催	2年3月	客館跡をCGで復元したVRアプリを公開
	太宰府市日本遺産HP・アプリ・パンフレットを公開		「太宰府市教育委員会と福岡女子短期大学との連携協力に関する協定」を締結
8月	中学校給食改善研究委員会答申	4月	客館跡のI期整備が完了し、オープン
	中学校給食に関する教育委員会としての意見書を市長へ提出		通級指導教室を太宰府西中学校に1教室設置、水城小学校に1教室増設
10月	市民図書館開館30周年感謝祭を開催		
11月	太宰府市総合体育館（とびうめアリーナ）開館		
29年3月	大宰府政庁をCGで復元したVRアプリを公開		
4月	「水城館」開館		
	「菖蒲浦第1号墳出土品」、「銭弘俣八万四千塔方立」を市指定文化財に指定		
	市民図書館が子ども読書活動の実践について文部科学省から表彰		
	通級指導教室を国分小学校に1教室設置		
10月	太宰府小学校給食室改築工事完了		
30年2月	第7回太宰府市景観・市民遺産会議で「太宰府をうたう♪全11曲」を市民遺産に認定		
3月	「第2次太宰府市子ども読書活動推進計画」策定		
4月	外国語指導助手（ALT）を3人から4人とする		
	通級指導教室を学業院中学校に1、水城小学校に1、計2教室設置		
	「齋藤家資料」を市有形文化財に指定		
7月	大宰府政庁や大宰府条坊を復元・開設した三次元VRを公開		
7月～12月	中学校給食調査・研究委員会を開催		
9月	太宰府市景観・市民遺産会議が「梅香苑夏まつり子どもみこし」を市民遺産に認定		
11月	大宰府発掘50年記念イベントを開催		
10月	大佐野共同利用施設の名称を大佐野台共同利用施設に改称		
31年3月	太宰府市と筑紫野市が史跡室満山の管理団体に指定		



### 3 教育委員会付議事項（令和2年度）

開催回数	開催日	定例・臨時 の区分	付議案 番 号	件 名
平成31年 第5回	4月24日(水)	定例	第24号	専決事項の承認について（太宰府市立図書館協議会委員の委嘱について）
			第25号	専決事項の承認について（太宰府市スポーツ推進審議会委員の委嘱について）
			第26号	専決事項の承認について（太宰府市スポーツ推進委員の委嘱について）
			第27号	専決事項の承認について（平成31年度教務主任等の発令について）
			第28号	専決事項の承認について（平成31年度初任者研修指導教員及び専任指導教員並びに学校事務の共同実施に伴う共同実施主任の発令について）
			第29号	専決事項の承認について（平成31年度太宰府市教育費補正予算案（第2号）について）
令和元年 第6回	5月20日(月)	定例	第30号	太宰府市スポーツ振興事務所管理等に関する規則の一部を改正する規則について
令和元年 第7回	6月26日(水)	定例	第31号	専決事項の承認について（太宰府市立大宰府跡遺構保存覆屋条例の一部を改正する条例について）
			第32号	「教育に関する事務の管理及び執行状況の点検・評価」に関する報告書（案）について（継続審議案件）
			第33号	教育委員会事務局職員の人事について
令和元年 第8回	7月24日(水)	定例	第32号	「教育に関する事務の管理及び執行状況の点検・評価」に関する報告書（案）について（継続審議案件）
令和元年 第9回	8月5日(月)	臨時	第34号	令和2年度使用小学校教科用図書及び中学校教科用図書（道徳を除く）の採択について太宰府市共同利用施設条例の一部を改正する条例について
令和元年 第10回	8月28日(水)	定例	第32号	「教育に関する事務の管理及び執行状況の点検・評価」に関する報告書（案）について（継続審議案件：最終）
			第35号	令和元年度太宰府市教育費補正予算案（第4号）について
			第36号	太宰府市文化財専門委員会委員の委嘱について
令和元年 第11回	9月25日(水)	定例	第37号	専決事項の承認について（太宰府市教育支援委員会委員の委嘱について）
令和元年 第12回	10月11日(金)	臨時	第38号	教育支援センター配属太宰府市嘱託職員の処分等について
令和元年 第13回	10月30日(水)	定例	第39号	専決事項の承認について（太宰府市教育支援委員会委員の委嘱について）
令和元年 第14回	11月27日(水)	定例	第40号	太宰府市立学校管理運営規則の一部を改正する規則について
			第41号	太宰府市立学校の事務の共同実施に関する規程を廃止する訓令について
			第42号	太宰府市立学校の共同学校事務室に関する規程について
			第43号	体育の日の行事支援補助金交付規則の一部を改正する規則について
			第44号 第45号	大宰府跡推定客館地区整備検討委員会委員の委嘱について 太宰府市民図書館の指定管理者の指定について

開催回数	開催日	定例・臨時 の区分	付議案 番号	件名
			第46号 第47号 第48号 第49号 第50号 第51号 第52号 第53号 第54号	太宰府市いきいき情報センターの指定管理者の指定について 太宰府市体育センターの指定管理者の指定について 太宰府歴史スポーツ公園の指定管理者の指定について 太宰府市立大佐野スポーツ公園の指定管理者の指定について 太宰府市立北谷運動公園の指定管理者の指定について 太宰府市文化ふれあい館の指定管理者の指定について 太宰府展示館の指定管理者の指定について 水城館の指定管理者の指定について 令和元年度太宰府市教育費補正予算案（第5号）について
令和元年 第15回	12月25日(水)	定例		議案なし
令和2年 第1回	1月22日(水)	定例	第1号	令和2年度太宰府市教育施策要綱（案）について（継続審議案件）
令和2年 第2回	2月19日(水)	定例	第1号 第2号 第3号 第4号 第5号 第6号 第7号 第8号 第9号 第10号 第11号 第12号 第13号	令和2年度太宰府市教育施策要綱（案）について（継続審議案件：最終） 太宰府市附属機関設置に関する条例の一部を改正する条例について 太宰府市文化財保存活用地域計画策定委員会規則について 太宰府市図書館条例の一部を改正する条例について 太宰府市民図書館運営規則の一部を改正する規則について 太宰府市教育委員会公印規程の一部を改正する訓令について 太宰府市文化行政推進規程の一部を改正する訓令について 太宰府市地域活動指導員規則の一部を改正する規則について 太宰府市教育委員会事務局等職員の職の設置に関する規則の一部を改正する規則について 太宰府市教育委員会事務決裁規程の一部を改正する訓令について 太宰府市立学校管理運営規則の一部を改正する規則について 令和元年度太宰府市教育費補正予算案（第7号）について 令和2年度太宰府市教育費予算案について
令和2年 第3回	3月24日(火)	臨時	第14号 第15号	小学校・中学校長等の人事について 教育委員会事務局職員の人事について
令和2年 第4回	3月27日(金)	定例	第16号	専決事項の承認について（令和元年度太宰府市教育費補正予算案（第8号）について）

## 4 学校等一覧

### (1) 太宰府市立小・中学校

令和2年5月1日現在

番号	学校名	所在地	電話	校長名	県職員					市職員			合計	児童・生徒数	学級数	開校年度
					教 教 校 諭 頭 長	助 講 教 諭 師	養 護 教 諭	養 護 教 諭	事 務 職 員	栄 養 職 員	給 食 調 理 員	用 務 員				
1	太宰府小学校	連歌屋一丁目2-1 <a href="http://www.dazaifu-e.ed.jp/~dazaifu-e/">http://www.dazaifu-e.ed.jp/~dazaifu-e/</a>	922-4069	浦田貴子	25	4	1	1	1	8 (委託)	1 (委託)	1 (委託)	42	(35) 593	(6) 24	明治7年3月
2	太宰府東小学校	青山三丁目4-1 <a href="http://www.dazaifu-e.ed.jp/~dazaifuhigashi-e/">http://www.dazaifu-e.ed.jp/~dazaifuhigashi-e/</a>	925-3611	岡野壽美	16	1	1	1	1 (会計)	7 (協会計)	2 (委託)	1 (委託)	33	(11) 339	(2) 14	昭和59年4月
3	太宰府南小学校	高雄二丁目3855 <a href="http://www.dazaifu-e.ed.jp/~dazaifuminami/">http://www.dazaifu-e.ed.jp/~dazaifuminami/</a>	922-9220	野田敏孝	21	2	1	1	1 (会計)	6 (委託)	2 (委託)	1 (委託)	34	(23) 472	(5) 19	昭和51年4月
4	水城小学校	観世音寺三丁目13-1 <a href="http://www.dazaifu-e.ed.jp/~mizuki/">http://www.dazaifu-e.ed.jp/~mizuki/</a>	923-3048	江口尋信	30	4	1	2	1	8 (委託)	2 (委託)	1 (委託)	56	(42) 799	(7) 31	明治7年5月
5	水城西小学校	大字向佐野90 <a href="http://www.dazaifu-e.ed.jp/~mizukinishi/">http://www.dazaifu-e.ed.jp/~mizukinishi/</a>	923-2559	渡辺清二	36	1	1	2	1	13 (委託)	1	1 (委託)	54	(46) 794	(8) 32	昭和47年4月
6	太宰府西小学校	大佐野四丁目6-30 <a href="http://www.dazaifu-e.ed.jp/~dazaifunishi-e/">http://www.dazaifu-e.ed.jp/~dazaifunishi-e/</a>	924-4334	鬼木 務	28	3	1	1	1	7 (委託)	2 (委託)	1 (委託)	47	(39) 665	(7) 26	昭和55年4月
7	国分小学校	国分二丁目10-1 <a href="http://www.dazaifu-e.ed.jp/~kokubu/">http://www.dazaifu-e.ed.jp/~kokubu/</a>	922-2530	高川尚美	26	2	1	1	1	6 (委託)	2 (委託)	1 (委託)	45	(28) 677	(5) 25	昭和57年4月
	合 計				182	17	7	9	7	51	12	7	31 1	(224) 4,339	(40) 171	
1	学業院中学校	観世音寺三丁目11-1 <a href="http://www.dazaifu-j.ed.jp/~gakugyojin/">http://www.dazaifu-j.ed.jp/~gakugyojin/</a>	923-2521	柴田恭子	40	7 (1名会計)	2	2	-	-	2 (委託)	1 (委託)	54	(25) 882	(5) 27	昭和22年4月
2	太宰府中学校	五条四丁目9-1 <a href="http://www.dazaifu-j.ed.jp/~dazaifu-j/">http://www.dazaifu-j.ed.jp/~dazaifu-j/</a>	925-2231	小宮雅弘	21	3 (1名会計)	1	2	-	-	1 (委託)	2 (市1名)	33	(21) 352	(4) 14	昭和54年4月
3	太宰府西中学校	向佐野三丁目9-1 <a href="http://www.dazaifu-j.ed.jp/~dazaifunishi-j/">http://www.dazaifu-j.ed.jp/~dazaifunishi-j/</a>	921-1711	前田 宏	30	3 (1名会計)	1	1	-	-	2 (委託)	1 (委託)	40	(12) 563	(3) 18	昭和60年4月
4	太宰府東中学校	高雄二丁目3964-1 <a href="http://www.dazaifu-j.ed.jp/~dazaifuhigashi-j/">http://www.dazaifu-j.ed.jp/~dazaifuhigashi-j/</a>	921-3231	田中敦典	17	2 (1名会計)	1	1	-	-	2 (委託)	1 (委託)	24	(5) 285	(2) 11	昭和62年4月
	合 計				108	15	5	6	-	-	6	4	15 1	(63) 2,082	(14) 70	

注) ( )内は特別支援学級の内数 県職員数は定員による

注) (会計)は会計年度任用職員のこと

## (2) 市内私立小学校 171人

区分	学校名	所在地	校長	電話番号 ファクス	児童数(人)
私立	リンデンホールスクール小学部 http://e.lindenhall.ed.jp/	五条六丁目16番58号	都築 仁子	918-0111 918-0101	171

## (3) 市内私立中学校 270人

区分	学校名	所在地	校長	電話番号 ファクス	生徒数(人)
私立	筑陽学園中学校 http://www.chikuyogakuen.ed.jp/	朱雀五丁目6番1号	新田 光太郎	922-7361 929-2008	270

## (4) 市内私立幼稚園 856人

区分	学校名	所在地	園長	電話番号 ファクス	園児数(人)
私立	太宰府天満宮幼稚園 https://www.dazaifutenmangukids.ed.jp/	宰府四丁目7番5号	西高辻 信良	924-0223 921-2255	164
	水城幼稚園 http://mizuki.ed.jp/	坂本三丁目5番1号	伊藤 善三郎	925-6311 925-6311	219
	都府楼少子部幼稚園 http://www.chisakobe.com/	大字向佐野81番地	岡田 博資	922-3313 922-7518	127
	たかお幼稚園 https://www.mikasa-gakuen.com/tkao/	高雄二丁目3781番地	松田 潤哉	924-3153 924-3192	196
	二日市カトリック幼稚園 http://www.futsukaichi-catholic.com/	朱雀四丁目14番2号	竹内 英次	924-5100 924-5109	150

## (5) 市内高等学校 4,058人

区分	学校名	所在地	校長	電話番号 ファクス	生徒数(人)	学科
公立	福岡農業高等学校 http://fukuoka-agr.fku.ed.jp/	大字大佐野 250番地	廣松 隆二	924-5031 928-0740	468	高校(都市園芸科・環境活用科・食品科学科・生活デザイン科) 専攻科(生物生産科・食品工学科)
	太宰府高等学校 http://dazaifu.fku.ed.jp/	高雄三丁目 4114番地	富田 一大	921-4001 928-0758	740	普通科、芸術科(美術・書道)
私立	筑紫台高等学校 http://www.chikushidai.ed.jp/	連歌屋一丁目 1番1号	内田 武文	923-0010 923-0073	1,407	普通科(7・ハンス・特進・進学・情報・情報)、総合学科、商業科(コンピュータビジネス科)、工業科(電子機械・電気・自動車・建築)
	筑陽学園高等学校 http://www.chikuyogakuen.ed.jp/	朱雀五丁目 6番1号	新田 光之助	922-7361 928-3697	1,443	普通科、デザイン科

## (6) 特別支援学校 450人

区分	学校名	所在地	校長	電話番号 ファクス	学生数(人)	学科
公立	太宰府特別支援学校 http://dazaifu-ss.fku.ed.jp/	大字大佐野 557番地1	八田 信人	924-5055 924-5089	450	<知的障害教育部門>小学部・中学部(一般学級・重複学級)、高等部(4コース) <肢体不自由教育部門>小学部・中学部(一般学級・重複学級・訪問教育)高等部(5コース)

## (7) 市内大学・短大等 6,839人

区分	学校名	所在地	学長・校長	電話番号 ファクス	学生数(人)	学科
私立	日本経済大学(福岡キャンパス) http://www.jue.ac.jp/	五条三丁目 11番25号	都築 明寿香	922-5131 921-3476	2,777	<経済学部>経済学科、商学科、経営法学科、健康スポーツ経営学科 <経営学部>経営学科・グローバルビジネス学科・創芸プロデュース学科
	筑紫女学園大学 http://www.chikushi-u.ac.jp/	石坂二丁目 12番1号	中川 正法	925-3511 925-8319	2,832	<文学部>日本語・日本文学科、英語学科、アジア文化学科 <人間科学部>心理・社会福祉専攻、初等教育・保育専攻<現代社会学部>現代社会学科<大学院>人間科学研究科
	九州情報大学 http://www.kiis.ac.jp/	宰府六丁目 3番1号	麻生 隆史	928-4000 928-3200	470	経営情報学科、情報ネットワーク学科、経営情報学研究科(大学院)(博士前期・後期課程)
	福岡こども短期大学 http://www.fukuoka-kodomo.ac.jp/	五条三丁目 11番25号	都築 仁子	922-7231 928-5210	388	こども教育学科
	福岡女子短期大学 http://www.fukuoka-wjc.ac.jp/	五条四丁目 16番1号	古市 恵美子	922-4034 922-6453	295	文化教養学科、音楽科、健康栄養学科、子ども学科、音楽専攻科
	筑紫看護高等専修学校 http://www.ishikai.org/school/	国分三丁目 13番1号	竹野 文洋	922-5684 922-5696	77	准看護師学科

(令和2年5月1日現在)

## 5 太宰府市立小・中学校施設一覧

令和2年5月1日現在

学校名	校地面積		建物面積										保有数		プール m×コース数	給食施設面積 (㎡)	柔剣道場面積 (㎡)
	校地 (㎡)	左のう ち運動場 (㎡)	校舎				屋内運動場			部室			普通	特別			
			鉄筋 (㎡)	鉄骨 他 (㎡)	木造 (㎡)	計 (㎡)	鉄筋 (㎡)	鉄骨 他 (㎡)	計 (㎡)	鉄筋 (㎡)	鉄骨 他 (㎡)	計 (㎡)					
太宰府小学校	22,530	9,571	5,096	94		5,190		898	898				23	11	25×7	358	
太宰府東小学校	29,392	11,999	4,314		33	4,347	900		900				14	14	25×6 ※10×5	246	
太宰府南小学校	24,138	11,691	4,708	678	13	5,399		886	886				16	9	25×6 ※25×2.5	174	
水城小学校	18,375	7,282	5,404	624	47	6,075	1,034		1,034				27	10	25×7	247	
水城西小学校	21,400	12,600	5,505	864	16	6,385		864	864				29	8	25×7	206	
太宰府西小学校	29,018	11,175	4,666	55	48	4,769	942		942				24	10	25×6 ※10×5	255	
国分小学校	26,350	10,293	5,071	57	33	5,161	900		900				21	9	25×6 ※10×5	247	
学業院中学校	26,648	11,760	6,529	1,106		7,635		1,361	1,361	255		255	22	20	25×7		443
太宰府中学校	40,136	16,941	5,531	709		6,240	1,419		1,419		113	113	13	23	25×7		543
太宰府西中学校	36,944	15,812	6,055	59		6,114	1,185		1,185	27	64	91	18	15	25×7		593
太宰府東中学校	43,185	16,663	5,792			5,792	1,185		1,185	81	91	172	10	21	25×7		545

注) 建物面積については、プール附属建物・開放用便所等を除いた面積です。

水城西小学校・太宰府南小学校・水城小学校・学業院中学校の「鉄骨他」にはプレハブ校舎を含んでいます。

※は、低学年用プール

## 6 公民館・共同利用施設一覧

### (1) 中央公民館

令和2年5月1日現在

名 称	所 在 地	延床面積 (㎡)	電話番号
太宰府市中央公民館 (プラム・カルコア太宰府)	観世音寺一丁目3番1号	3,719	921-2101

### (2) 共同利用施設

名 称	所 在 地	延床面積 (㎡)	電話番号
1 水城共同利用施設	水城一丁目24番18号	591	922-9719
2 国分共同利用施設	国分三丁目17番6号	562	924-3329
3 通古賀共同利用施設	通古賀四丁目6番26号	545	928-2622
4 都府楼共同利用施設	都府楼南三丁目4番1号	561	924-4973
5 大佐野台共同利用施設	大佐野五丁目4番1号	137	未設置
6 向佐野共同利用施設	向佐野二丁目8番8号	425	922-9743
7 長浦台共同利用施設	長浦台一丁目9番6号	400	922-0015
8 青葉台共同利用施設	青葉台四丁目7番1号	327	922-9884
9 吉松共同利用施設	吉松三丁目10番15号	575	924-6903

### (3) 地区公民館

名 称	所 在 地	延床面積 (㎡)	電話番号
1 北谷公民館	北谷262番地	299	未設置
2 内山公民館	内山663番地7	163	未設置
3 松川公民館	御笠一丁目12番20号	203	922-9702
4 三条公民館	宰府五丁目6番21号	195	923-3480
5 三条台公民館	三条二丁目29番8号	154	未設置
6 連歌屋公民館	宰府三丁目5番3号	331	922-4552
7 馬場公民館	宰府二丁目8番5号	269	未設置
8 湯の谷公民館	石坂三丁目30番29号	171	未設置
9 湯の谷西公民館	石坂二丁目14番10号	136	未設置
10 大町公民館	連歌屋一丁目3番5号	106	未設置

	名 称	所 在 地	延床面積 (㎡)	電話番号
11	新 町 公 民 館	宰府一丁目2番3号	144	922-7448
12	白 川 公 民 館	白川18番26号	120	未設置
13	五 条 公 民 館	五条一丁目4番28号	443	924-4405
14	秋 山 公 民 館	石坂一丁目14番31号	164	775-9501
15	五 条 西 公 民 館	朱雀一丁目5番1号	172	未設置
16	五 条 台 公 民 館	五条六丁目4番6号	129	923-0946
17	東ヶ丘公民館	青山二丁目5番8号	250	922-9490
18	星ヶ丘公民館	青山四丁目22番9号	212	923-0910
19	高 雄 公 民 館	高雄二丁目3844番地の5	761	925-5567
20	梅 香 苑 公 民 館	梅香苑一丁目13番8号	251	922-9438
21	緑 台 公 民 館	梅香苑三丁目4番29号	200	未設置
22	梅ヶ丘公民館	梅ヶ丘二丁目1番15号	125	923-8611
23	高 雄 台 公 民 館	高雄六丁目8番13号	208	922-9767
24	水 城 台 公 民 館	水城三丁目15番9号	191	985-0900
25	水 城 ヶ 丘 公 民 館	水城六丁目18番11号	249	未設置
26	坂 本 公 民 館	坂本三丁目5番17号	172	923-1266
27	観 世 音 寺 公 民 館	観世音寺四丁目15番23号	350	921-5958
28	東 観 世 公 民 館	観世音寺六丁目9番10号	111	未設置
29	桜 町 公 民 館	朱雀二丁目5番1号	116	925-6233
30	榎 公 民 館	朱雀四丁目18番27号	209	922-9813
31	榎 寺 公 民 館	朱雀六丁目9番5号	223	922-9717
32	芝 原 公 民 館	通古賀六丁目14番17号	134	925-3649
33	大 佐 野 公 民 館	大佐野三丁目5番16号	414	922-1900
34	つつじヶ丘公民館	大佐野六丁目26番12号	222	925-9085
35	ひまわり台公民館	大佐野六丁目8番5号	173	未設置

## 7 文化財資料一覧

市内の指定文化財

令和2年5月1日現在(単位:件)

区 分		国指定	県指定	市指定	合 計
有形文化財	建 造 物	4	5	4	13
	絵 画		2	1	3
	彫 刻	19	2	3	24
	工 芸	5	10		15
	書 跡	1			1
	古 文 書	1		1	2
	考 古 資 料	5	6	12	23
	歴 史 資 料			1	1
民俗文化財	有形民俗文化財		2		2
	無形民俗文化財		3		3
記念物	史 跡	8	2	3	13
	名 勝		1		1
	天 然 記 念 物	2	1	7	10
合 計		45	34	32	111

史跡地公有化状況

(単位: m<sup>2</sup>)

区 分	特別史跡 大宰府跡	史跡 大宰府 学校院跡	史跡 観世音寺 境内及 子院跡 老司瓦窯跡	史跡 国分 瓦窯跡	史跡 筑前 国分寺跡	特別史跡 水城跡	特別史跡 大野城跡	史跡 宝満山	合 計
史 跡 指定地面積	325,992.91	54,040.80	897,528.56	1,835.00	24,642.84	164,140.09	3,134,250.91	253,300.26	4,855,731.37
買 上 げ を 要 し な い 面 積	64,924.48	5,093.79	59,541.18	70.00	7,767.00	6,657.11	874,089.38	326.76	1,018,469.70
買 上 げ 対 象 面 積	261,068.43	48,947.01	837,987.38	1,765.00	16,875.84	157,482.98	2,260,161.53	252,973.50	3,837,261.67
令和元年度 ま での 買 上 げ 面 積	206,809.34	22,288.05	571,389.32	1,765.00	11,200.17	129,580.25	1,683,448.03	0.00	2,626,480.16
今後買上げ を必要とする 面 積	54,259.09	26,658.96	266,598.06	0.00	5,675.67	27,902.73	576,713.50	252,973.50	1,210,781.51
買 収 率	79.2%	45.5%	68.2%	100.0%	66.4%	82.3%	74.5%	0.0%	68.4%



史跡地公有化状況一覧表

(2020.3.31現在)

(太宰府市教育委員会文化財課)

年度	総経費 (千円)	財源内訳					買上面積 (㎡)	特別史跡 大宰府跡 (㎡)	史跡 大宰府学校 院跡 (㎡)	史跡 観世音寺境内 及び子院跡 附老司瓦窯跡 (㎡)	史跡 国分瓦窯跡 (㎡)	史跡 筑前国分寺跡 (㎡)	特別史跡 水城跡 (㎡)	特別史跡 大野城跡 (㎡)	史跡 宝満山 (㎡)					
		国庫補助金 (千円)(%)	県費補助金 (千円)(%)	一般財源 (千円)(%)	地方債 (千円)															
昭和 39	10,000	8,000	80	1,000	10	1,000	10	4,133.00	4,133.00											
40	20,000	16,000	80	2,000	10	2,000	10	8,211.00	8,211.00											
41	20,000	16,000	80	2,000	10	2,000	10	8,215.00	8,215.00											
42	40,005	32,000	80	4,668	11.67	3,337	8.33	13,348.00	12,086.00	1,262.00										
43	60,002	48,000	80	6,000	10	6,002	10	14,311.57	12,029.00	854.00	1,428.57									
44	75,000	60,000	80	7,500	10	7,500	10	12,016.00	8,777.00		2,300.00	939.00								
45	240,000	192,000	80	36,000	15	12,000	5	36,727.80	20,408.80	1,801.00	10,303.00	286.00	3,929.00							
46	375,000	300,000	80	56,250	15	18,750	5	53,736.00	17,595.00	1,837.00	29,426.00	380.00	920.00	3,578.00						
47	447,900	358,320	80	71,664	16	17,916	4	62,706.00	7,421.00		46,227.00	1,923.00	7,135.00							
48	450,000	360,000	80	78,750	18	11,250	2.5	51,222.10	9,806.10	1,127.00	34,040.00	1,464.00	4,785.00							
49	350,000	280,000	80	61,250	18	8,750	2.5	51,175.98	10,274.15	915.83	39,848.00	138.00								
先行	305,359					159		20,845.30				1,598.00	19,247.30							
50	100,000	80,000	80	17,500	18	2,500	2.5	7,426.36	633.15		3,480.21	60.00	97.00	298.00	2,858.00					
先行	492,670					70		48,636.51	4,712.66		35,605.85	1,117.00	1,131.00	6,070.00						
51	316,380	253,104	80	55,366	18	7,910	2.5	36,302.14	4,603.36		28,136.78	70.00	604.00	1,960.00						
52	449,517	359,613	80	78,666	18	11,238	2.5	52,096.05	7,324.05		41,662.00			3,110.00						
53	350,000	280,000	80	61,250	18	8,750	2.5	43,036.71	698.71		40,767.00	22.00	1,549.00							
54	300,005	240,000	80	52,500	18	7,505	2.5	32,531.18	570.00		31,430.18			531.00						
55	300,003	240,000	80	52,500	18	7,503	2.5	22,776.70	1,353.70	591.00	6,159.00			14,673.00						
56	273,318	218,638	80	47,827	18	6,853	2.5	22,402.65	502.00		3,580.65		383.00	17,937.00						
57	340,012	272,000	80	59,500	18	8,512	2.5	32,698.34	595.00	50.00	5,169.34		1,346.00	25,538.00						
58	342,265	273,812	80	59,896	18	8,557	2.5	32,485.00	509.00	16.00	1,091.00		1,383.00	29,486.00						
59	300,001	240,000	80	52,500	18	7,501	2.5	32,923.00	514.00		4,587.00		228.00	27,594.00						
60	300,021	240,000	80	52,500	18	7,521	2.5	27,930.11	299.11	39.00	3,497.00			24,095.00						
61	336,820	269,453	80	58,942	18	8,425	2.5	33,345.00	601.00	294.00	1,259.00		471.00	30,720.00						
62	先行 330,017		80		18	17	2.5	35,567.14	426.00		7,099.14		200.00	27,842.00						
63	先行 330,000		80		18		2.5	37,784.17	489.00		7,874.17			29,421.00						
平成 元	先行 380,004		80		18	4	2.5	32,396.00	213.00		7,999.00		266.00	23,918.00						
2	先行 380,001		80		18	1	2.5	38,415.05	728.00		10,354.05		223.00	27,110.00						
3	先行 450,004		80		18	4	2.5	35,089.73	349.00		8,284.73		282.00	26,174.00						
4	先行 450,038		80		18	38	2.5	35,547.68	1,285.00	231.00	5,646.68		282.00	28,103.00						
直接	78,444	62,754	80	7,844	10	7,846	10	4,951.00			193.00		300.00	4,458.00						
5	先行 450,006		80		18	6	2.5	39,184.17	806.00	1,234.00	5,909.00		1,423.17	29,812.00						
6	先行 450,017		80		18	17	2.5	31,239.86	689.86	1,138.00	4,306.00		1,953.00	23,153.00						
7	先行 500,015		80		18	15	2.5	37,775.98	145.00	511.00	3,402.99		2,122.99	31,594.00						
8	先行 600,023		80		18	23	2.5	32,675.30	75.00	935.00	5,500.00		3,193.30	22,972.00						
9	先行 883,636		80		18	8,636	2.5	61,040.32	1,094.00	700.00	5,409.32		4,314.00	49,523.00						
10	先行 875,005		80		18	5	2.5	73,676.15	1,234.23	1,091.00	4,312.92		3,791.00	63,247.00						
11	先行 615,024		80		18	24	2.5	51,478.00	1,200.00		5,433.00		3,324.00	41,521.00						
12	先行 600,064		80		16	64	4	600,000	37,038.39	556.00	7,368.39		2,910.00	26,204.00						
13	先行 600,050		80		16	50	4	600,000	49,324.00		5,902.00		2,837.00	40,585.00						
14	先行 600,048		80		16	48	4	600,000	31,761.85	2,305.19	4,557.55		2,943.72	21,955.39						
15	先行 800,004		80		16	4	4	800,000	48,143.87	869.23	395.00	6,428.00	4,544.64	35,907.00						
16	先行 700,084		80		15	84	5	700,000	47,826.35	160.00	1,270.00	3,940.50	4,224.85	38,231.00						
17	先行 700,012		80		15	12	5	700,000	72,265.44	3,504.16	1,073.23	2,517.13	1,398.00	63,772.92						
18	先行 700,032		80		15	32	5	700,000	57,599.35	3,874.29	368.00	1,645.00	1,645.00	46,211.80						
19	先行 700,001		80		15	1	5	700,000	69,462.69	6,548.00		1,937.77	1,754.00	59,222.92						
20	先行 700,000		80		15	0	5	700,000	58,339.95	10,490.66		9,407.00	1,662.29	36,780.00						
21	先行 700,003		80		15	3	5	700,000	70,052.53	927.37	800.00	2,443.65	500.00	1,924.51	63,457.00					
22	先行 750,002		80		15	2	5	750,000	54,073.54	7,130.31	1,417.00	3,162.34	475.00	3,524.89	38,364.00					
23	先行 700,000		80		15	0	5	700,000	85,061.62	2,797.87		20,962.93		1,115.82	60,185.00					
24	先行 700,001		80		15	1	5	700,000	100,305.47	3,077.87		7,159.00	579.29	3,310.31	86,179.00					
25	先行 800,004		80		15	4	5	800,000	88,277.68		831.00	4,192.17		936.51	82,318.00					
26	先行 1,300,002		80		15	2	5	1,300,000	153,595.05	4,145.00		8,044.05		8,156.00	133,250.00					
27	先行 1,000,001		80		15	1	5	1,000,000	180,503.00	3,198.00		21,804.00		822.00	154,679.00					
28	先行 650,004		80		15	4	5	650,000	35,040.66	5,361.66		243.00	461.00	746.00	28,229.00					
29	先行 400,004		80		15	4	5	400,000	43,825.85	257.85		3,112.00			40,456.00					
30	先行 300,003		80		15	3	5	300,000	17,478.83	248.00		645.00	200.88	3,550.95	12,834.00					
令和 元	先行 300,002		80		15	2	5	300,000	18,445.99	752.00	578.99	341.00		3,896.00	12,878.00					
計	27,066,833	4,699,694		983,873		200,466		21,182,800	2,626,480.16	206,809.34	22,288.05	571,389.32	1,765.00	11,200.17	129,580.25	1,683,448.03	0.00			
内訳	↓																			
直接買上	5,874,693	千円																		
先行取得	21,192,140	千円																		
今後買上げを必要とする面積								1,210,781.51	54,259.09	26,658.96	266,598.06	0.00	5,675.67	27,902.73	576,713.50	252,973.50				
買上げ対象面積								3,837,261.67	261,068.43	48,947.01	837,987.38	1,765.00	16,875.84	157,482.98	2,260,161.53	252,973.50				
買上げを要しない面積								1,018,469.70	64,924.48	5,093.79	59,541.18	70.00	7,767.00	6,657.11	874,089.38	326.76				
史跡指定面積								4,855,731.37	325,992.91	54,040.80	897,528.56	1,835.00	24,642.84	164,140.09	3,134,250.91	253,300.26				
買収率								68.4%	79.2%	45.5%	68.2%	100.0%	66.4%	82.3%	74.5%	0.0%				
指定年月日等								(史→史跡指定 (特→特別史跡 (追→追加指定 (名→名称変更 (T→大正 (S→昭和 (H→平成	T10. 3. 3 (史 S28. 3. 31 (特 S45. 9. 21 (追 S49. 6. 25 (追	S45. 9. 21 (史	S45. 9. 21 (史	T11.10.12 (史)	T11.10.12 (史)	T10. 3. 3 (史 S13.12.28 (追 S28. 3. 31 (特 S49. 8. 10 (追 S52. 2. 2 (追 S53. 3. 7 (追 S56. 5. 16 (追 H 2. 6. 28 (追 H 5. 9. 22 (追 H 6. 8. 8 (追 H 9. 3. 12 (追 H10.12. 8 (追 H12. 9. 6 (追 H18. 7. 28 (追 H20. 7. 28 (追 H22. 2. 22 (追 H23. 2. 7 (追 H25. 3. 27 (追 H26. 3. 18 (追 H27. 3. 10 (追 H28. 3. 1 (追 H30. 2. 13 (追 H31. 2. 26 (追 R 2. 3. 10 (追	S 7. 7. 23 (史 S28. 3. 31 (名 S51.12.22 (名 S55.12.22 (名 S56. 3. 19 (追	H21. 2. 12 (追 H26. 3. 18 (追 H26. 10. 6 (追 H27. 3. 10 (追 H30. 2. 13 (追	H22. 8. 5 (名 H27. 10. 7 (追	H19. 7. 26 (追 H23. 2. 7 (追 H28. 3. 1 (追 H30. 2. 13 (追	H24. 9. 19 (追 H25. 10. 17 (史	R元.10.16 (追

国指定・県指定・市指定文化財一覧表

種別	区分	指定年月日	名称	員数	所在地	管理者又は管理団体	時代	
(有形文化財) 建築物	重文	明40. 5. 27	太宰府天満宮末社志賀社本殿	1棟	太宰府天満宮	太宰府天満宮	室町 長祿2 (1458)	
	"	"	太宰府天満宮本殿	1棟	"	"	桃山 天正19 (1591)	
	"	昭29. 3. 20	七重塔 (石造)	1基	朱雀二丁目	太宰府市	鎌倉	
	"	昭10. 5. 13 昭62. 6. 3	多宝千仏石幢	1基	九州国立博物館	独立行政法人 国立博物館	中国 遼時代 大康10 (1084)	
	"	県12	昭32. 8. 13	観世音寺金堂及び講堂	2棟	観世音寺	観世音寺	江戸 元禄年間
	"	県22	昭36. 10. 21	天満宮の石造鳥居	1基	太宰府天満宮	太宰府天満宮	鎌倉
	"	県20	"	天満宮の石造燈籠	1基	"	"	江戸 慶長13 (1608)
	"	県38	平 8. 5. 31	戒壇院本堂	1棟	戒壇院	戒壇院	" 延宝8 (1680)
	"	県39	平12. 11. 1	戒壇院鐘楼	1棟	"	"	" 宝永元 (1704)
	"	市18	平24. 5. 25	相輪櫓	1基	太宰府天満宮	太宰府天満宮	" 享和2 (1802)
	"	市24	平27. 10. 20	老松社本殿	1棟	太宰府天満宮	太宰府天満宮	江戸 前期
	"	市25	"	日吉神社本殿・拝殿附棟札	2棟	日吉神社	日吉神社	江戸 正徳4 (1714)
	"	市26	"	宝満山の石造鳥居	1基	大字内山	竈門神社	江戸 延宝7 (1679)
	絵画	県16	昭37. 7. 26	北野天神縁起	3巻	太宰府天満宮	太宰府天満宮	" 元和5 (1619)
	"	県51	昭30. 9. 6	絹本着色一遍上人画像	1幅	九州国立博物館	福岡県	室町 天正14 (1586) 修理
	"	市33	平30. 4. 26	齋藤家資料	1408件	文化ふれあい館	太宰府市	江戸～明治
	彫刻	重文	明37. 2. 18	木造仏像 (伝薬師如来坐像)	1躯	国分寺	国分寺	室町
		"	"	木造阿弥陀如来坐像	1躯	観世音寺	観世音寺	平安
		"	"	木造阿弥陀如来立像	"	"	"	"
		"	明37. 8. 29	木造盧舎那仏坐像	"	戒壇院	戒壇院	"
"		明37. 2. 18 昭39. 1. 28	木造十一面観音立像	"	観世音寺	観世音寺	" 延久元 (1069)	
"		明37. 2. 18	木造観音菩薩立像	"	"	"	"	
"		"	木造観音菩薩坐像	"	"	"	"	
"		"	木造馬頭観音立像	"	"	"	"	
"		大元. 9. 3	木造地藏菩薩半跏像	"	"	"	"	
"		"	木造地藏菩薩立像	"	"	"	"	
"		明37. 2. 18 昭39. 1. 28	木造不空絹索観音立像	"	"	"	鎌倉 貞応元 (1222)	
"		明37. 2. 18 昭39. 1. 28	木造十一面観音立像	"	"	"	" 仁治3 (1242)	
"		明37. 2. 18	木造十一面観音立像 (光背あり)	"	"	"	"	
"		"	木造毘沙門天立像	"	"	"	平安	
"		"	木造四天王立像	4 軀	"	"	"	
"		"	木造吉祥天立像	1 軀	"	"	"	
"		"	木造大黒天立像	1 軀	"	"	"	
"		"	木造舞楽面	3 面	"	"	鎌倉 応永10 (1403)	
"		"	石造狛犬	1 対	"	"	"	
"		県46	昭57. 4. 1	木造狛犬	1 対	竈門神社	竈門神社	室町
"	県51	平11. 3. 19	木造地藏菩薩立像 附地藏菩薩像再興銘札及び地藏堂 棟札5枚 (内1枚は貴船宮)	1 軀 5 枚	北谷地藏堂	北谷区	平安	
工芸	市4	平 5. 7. 27	木造文殊菩薩・弥勒菩薩立像 光背、蓮華座および方形台共	2 軀	戒壇院	戒壇院	江戸 元禄13 (1700)	
	市5	"	木造鑑真和上坐像、後屏、牀座共	1 軀	"	"	" 宝永2 (1705)	
	市19	平24. 5. 25	六座の面 附 納入箱	5 点	太宰府天満宮	太宰府天満宮	中世後期	
	国宝	明37. 2. 18 昭28. 11. 14	梵鐘	1 口	観世音寺	観世音寺	飛鳥 文武天皇2 (698) 頃	
	"	大12. 3. 28	毛抜形太刀	1 口	太宰府天満宮	太宰府天満宮	平安	
	"	大元. 9. 3	太刀	1 口	"	"	鎌倉	
	"	大元. 9. 3	銅製天蓋光心	1 箇	観世音寺	観世音寺	唐	
	"	昭55. 6. 6	梅月蒔絵文台	1 基	太宰府天満宮	太宰府天満宮	室町	
	"	県38	昭37. 2. 20	銅製罌口	1 口	太宰府天満宮	太宰府天満宮	桃山 慶長5 (1600)
	"	県16	昭33. 11. 13	鉄製雲版	1 面	"	"	平安 文治3 (1187)
	"	県37	昭37. 2. 20	鶴亀文懸鏡	1 対	"	"	桃山 文禄2 (1593)
	"	県39	昭37. 2. 20	銅製麒麟並に鶯	各 1 基	"	"	江戸 嘉永5 (1852)
	"	県40	"	銅製神牛	1 基	"	"	" 文化2 (1805)
	"	県36	"	銅製花瓶	1 対	"	"	桃山 慶長3 (1598)
	"	県26	昭35. 4. 12	筆洗 印材	1 個 3 個	宰府四丁目	(個人)	明
"	県35	昭37. 2. 20	太宰府天満宮飛梅欄擬宝珠	6 個	太宰府天満宮	太宰府天満宮	桃山天正17 (1598)・慶長7 (1602)	
"	県47	平 9. 7. 25	梵鐘 (半鐘)	1 口	戒壇院本堂	戒壇院	江戸 貞享元 (1684)	
"	県48	"	梵鐘	1 口	" 鐘楼	"	" 元禄14 (1701)	
書跡	国宝	昭 6. 12. 14 昭29. 3. 20	翰苑卷第卅	1 卷	太宰府天満宮	太宰府天満宮	唐 顕慶5 (660) 稿・ 平安享	
古文書	重文	昭57. 6. 15 昭61. 6. 6	太宰府天満宮文書	78巻 25冊 1幅 1幅	"	"	平安後～江戸	
"	市21	平25. 9. 25	今川了俊書状	1 点	宰府一丁目	(個人)	室町	

種別	区分	指定年月日	名称	員数	所在地	管理者又は管理団体	時代
考古資料	重文	昭39. 5. 26	銅戈鎔范	1箇	九州国立博物館	福岡県	弥生
"	"	"	銅釧鎔范	1箇	"	"	"
"	"	昭53. 6. 15	青磁三足壺	1箇	観世音寺五丁目	(個人)	唐(奈良～平安)
"	"	昭36. 6. 30	蓮華唐花文埴	1箇	太宰府天満宮	太宰府天満宮	"
"	"	昭45. 5. 25	金錯銘直刀身	1口	九州国立博物館	国(文化庁)	古墳
"	県62	昭36. 1. 14	滑石硯	1面	太宰府天満宮	太宰府天満宮	平安
"	県16	昭32. 8. 13	銅製経筒	1口	"	"	長治3(1106)
"	県17	"	石製経筒	1口	"	"	平安
"	県9	昭30. 3. 5	瓦経	7箇	"	"	"
"	県67	昭37. 4. 19	太宰府安養院跡五輪塔残欠	1基	観世音寺四丁目	太宰府市	鎌倉
"	県74	昭44. 5. 1	蒙古礎石	1箇	太宰府天満宮	太宰府天満宮	"
"	市2	昭59. 10. 8	鬼瓦	1箇	大宰府展示館	太宰府市	奈良
"	市3	"	銅製経筒経巻共附陶製外容器	1口	文化ふれあい館	"	平安
"	市11	平22. 9. 9	宮ノ本丘陵古代墓地出土品	一括	"	"	奈良・平安
"	市12	"	神ノ前窯跡出土瓦 附2号窯出土土器	一括	"	"	600年前後
"	市13	"	正平八年銘法華曼荼羅板碑	1基	水瓶山山頂	"	正平8(1353)
"	市14	"	正平廿三年銘梵字板碑	1基	三条一丁目	"	正平23(1368)
"	市15	"	文明拾八年銘梵字板碑	1基	五条二丁目	(個人)	文明18(1486)
"	市16	"	獸帯鏡	1点	文化ふれあい館	太宰府市	弥生終末～古墳前期
"	市27	平27. 10. 20	木印(印面「直嶋」)	1点	文化ふれあい館	太宰府市	平安
"	市28	"	銅印(印面「高」)	1点	文化ふれあい館	太宰府市	平安
"	市31	平29. 4. 10	菖蒲浦第1号墳出土品	一括	文化ふれあい館	太宰府市	古墳
"	市32	"	銭弘俣八万四千塔方立	1点	文化ふれあい館	太宰府市	平安
歴史資料 (民俗文化財)	市7	平21. 3. 3	大野城太宰府旧蹟全図北	1点	宰府一丁目	(個人)	江戸
有形民俗文化財	県27	昭37. 2. 20	宝満山山岳信仰関係資料	307点	竈門神社	竈門神社	江戸～昭和
"	県30	平23. 3. 18(道)	太宰府天満宮の力石	3箇	太宰府天満宮 太宰府天満宮	太宰府天満宮	" 嘉永7(1854)
無形民俗文化財	県13	昭51. 4. 24	太宰府天満宮神幸行事		"	"	平安 康和3(1101)
"	県39	昭51. 4. 24	竹の曲		"	竹の曲保存会	
"	県62	昭35. 3. 19	鬼すべ		"	太宰府天満宮	平安 寛和2(986)開始
(記念物)		昭51. 4. 24					
史跡	特別史跡	大10. 3. 3(史)	大宰府跡	325,992.91㎡	観世音寺・坂本	太宰府市	飛鳥・奈良・平安
"	"	昭28. 3. 31(特)					
"	"	昭45. 9. 21(道)					
"	"	昭49. 6. 25(道)					
"	"	平21. 2. 12(道)					
"	"	平26. 3. 18(道)					
"	"	平26. 10. 6(道)					
"	"	平27. 3. 10(道)					
"	"	平30. 2. 13(道)					
"	"	大10. 3. 3(史)	水城跡	164,140.09㎡ (本市分)	太宰府市 大野城市 春日市	太宰府市 大野城市 春日市	飛鳥 天智3(664)
"	"	昭13. 12. 28(道)					
"	"	昭28. 3. 31(特)					
"	"	昭49. 8. 10(道)					
"	"	昭52. 2. 2(道)					
"	"	昭53. 3. 7(道)					
"	"	昭56. 5. 16(道)					
"	"	平2. 6. 28(道)					
"	"	平5. 9. 22(道)					
"	"	平6. 8. 8(道)					
"	"	平9. 3. 12(道)					
"	"	平9. 9. 2(道)					
"	"	平10. 12. 8(道)					
"	"	平12. 9. 6(道)					
"	"	平18. 7. 28(道)					
"	"	平20. 7. 28(道)					
"	"	平22. 2. 22(道)					
"	"	平23. 2. 7(道)					
"	"	平25. 3. 27(道)					
"	"	平26. 3. 18(道)					
"	"	平27. 3. 10(道)					
"	"	平28. 3. 1(道)					
"	"	平30. 2. 13(道)					
"	"	平31. 2. 26(道)					
"	"	令2. 3. 10(道)					
"	"	昭7. 7. 23(史)	大野城跡	3,134,250.91㎡ (本市分)	太宰府市 宇美町 大野城市	太宰府市 宇美町 大野城市	飛鳥 天智4(665)
"	"	昭28. 3. 31(特)					
"	"	昭51. 12. 22(道)					
"	"	昭56. 3. 19(道)					
"	"	平24. 9. 19(道)					
"	"	令元. 10. 16(道)					
"	史跡	昭45. 9. 21(史)	観世音寺境内及びび子院跡老司	897,528.56㎡	観世音寺・国分・坂本・太宰府・福岡市	太宰府市 福岡市	奈良
"	"	平22. 8. 5(道)	瓦窯跡	24,642.84㎡	国分三丁目・四丁目	"	奈良 天平13(741)
"	"	大11. 10. 12(史)	筑前国分寺跡				
"	"	平19. 7. 26(道)					
"	"	平23. 2. 7(道)					
"	"	平30. 2. 13(道)					
"	"	大11. 10. 12(史)	国分瓦窯跡	1,835㎡	大字国分	"	奈良・平安・鎌倉
"	"	昭45. 9. 21(史)	大宰府学校院跡	54,040.80㎡	観世音寺	"	奈良
"	"	平25. 10. 17(史)	宝満山	253,300.26㎡	大字内山、北谷、筑紫野市	太宰府市	古代～近世
"	県51	昭56. 3. 5	宮ノ本遺跡	130.5㎡	大字向佐野	"	奈良・平安(買地券出土)
"	県20	昭35. 1. 12	横岳崇福寺跡	2,243㎡	白川	"	鎌倉
"	市1	昭58. 7. 1	陣ノ尾1号墳	291.4㎡	国分二丁目	"	古墳
"	市6	平16. 1. 30	内山辛野遺跡	3,680㎡	大字内山・北谷	承天寺	中世
"	市17	平22. 9. 9	般若寺跡	87㎡	朱雀二丁目	太宰府市	古代

種 別	区 分	指定年月日	名 称	員 数	所 在 地	管理者又は 管理団体	時 代
名 勝	県8	平26. 3. 14	光明寺庭園	3,623.26㎡	宰府一丁目	光明寺	昭和32 (1957)
天然記念物	天然記念物	大11. 3. 8	太宰府神社のクス	2本	太宰府天満宮	太宰府天満宮	
〃	〃	昭10. 6. 7	太宰府神社のヒロハチシャノキ	1本	太宰府天満宮	太宰府天満宮	
〃	県48	昭36. 1. 14	天神の森(樟)	1叢	太宰府天満宮	太宰府天満宮	
〃	市9	平21. 3. 3	地祿神社のイチイガシ	1本	大佐野三丁目	地祿神社	
〃	市10	〃	若宮神社の杜	1叢	国分四丁目	文部科学省 (管理:太宰府市)	
〃	市20	平24. 5. 25	太宰府天満宮のイチイガシ	1本	太宰府天満宮	太宰府天満宮	
〃	市22	平25. 9. 25	戒壇院の菩提樹	1本	戒壇院	戒壇院	
〃	市23	〃	日吉神社の社叢	1叢	日吉神社	日吉神社	
〃	市29	平27. 10. 20	光明寺のチシャノキ	1本	光明寺	光明寺	
〃	市30	〃	坂本のムクノキ	1本	坂本三丁目	太宰府市	

## 8 施設概要一覧（文化施設・スポーツ施設を含む）

施設名	所在地	構造	延床面積 (㎡)	敷地面積 (㎡)	設置年月	電話
太宰府市中央公民館 太宰府市民図書館 (プラム・カルコア太宰府)	観世音寺一丁目3番1号	鉄筋コンクリート造4階建 1階……市民図書館 2・3・4階……中央公民館	5,501 1F 1,782 2F 1,786 3F 1,078 4F 690 PHF 165	3,412	昭和61年 11月	921-2101 921-4646
太宰府市文化ふれあい館	国分四丁目9番1号	鉄筋コンクリート造2階建 塔屋1階建	4,373 1F 2,052 M2F 367 2F 1,909 PH 45	8,506	平成8年 4月	928-0800
大宰府展示館	観世音寺四丁目6番1号	鉄筋造1階建	390	713	昭和55年 10月	922-7811
水城館	国分二丁目17-10	鉄筋コンクリート造地下1階建	95.36		平成29年 4月	555-8455
太宰府市生涯学習センター 太宰府市文化学習情報センター (いきいき情報センター)	五条三丁目1番1号	鉄筋コンクリート造2階建 一部塔屋1階 保健センター、NPO・ボランティア支援センター、療育相談室を併せ持つ複合施設	5,284 1F 627 2F 4,456 PHF 201	9,786	平成10年 7月	928-5000
北谷運動公園	野球場 テニスコート 管理棟 多目的広場	左翼85m、右翼90m センター109m	267	42,882	昭和56年 6月	923-6321
		6面(全天候型)				
		鉄骨造1階建				
		全面芝張り				
平成14年 7月						
太宰府市体育センター	白川2番1号	鉄筋及び鉄骨造2階建	1,455 1F 1,190 2F 265	2,012	昭和52年 4月	921-0180
太宰府歴史スポーツ公園	吉松四丁目305番地1外	テニスコート2面(全天候型) 弓道場(6人立) 相撲場1面 多目的グラウンド ジョギングコース800m	690	44,636	平成元年 4月	921-1132
太宰府史跡水辺公園	大字向佐野18番地	管理棟 室内温水プール (公認25M・8コース) 屋外プール アスレチックジム 公園緑地	2,345	9,343	平成4年 7月	921-8668
少年スポーツ公園	水城五丁目295番地19外	多目的広場 ジョギングコース		7,561	平成7年 4月	
大佐野スポーツ公園	大字大佐野807番地142外	野球・ソフトボールグラウンド 面積 約10,000㎡ 2面		29,900	平成10年 4月	

施設名	所在地	構造	延床面積 (㎡)	敷地面積 (㎡)	設置年月	電話
松川運動公園	御笠五丁目268番地1外	多目的グラウンド (ソフトボール2面) 鉄骨・鉄筋コンクリート造 亜鉛メッキ鋼板葺・陸屋根 2階建	1,634.42	41,400	平成25年 10月	925-2720
太宰府梅林アスレチックスポーツ公園	大字太宰府字菅谷 743-1外	多目的広場(人工芝・陸上 400mトラック) サッカー、ラグビー、レクリエーション、軽スポーツ、グラウンドゴルフ、各陸上競技(投てき競技は除く)		8,441 (多目的 広場)	平成27年 3月(多目的 広場人工芝 生化)	921-5822
太宰府市総合体育館 (とびうめアリーナ)	大字向佐野21番地2	鉄筋及び鉄骨造3階建 (アリーナ、柔道場、剣道場、多目的ラウンジ、軽運動トレーニング室 ほか)	7,267.35	18,081.2	平成28年 11月	408-1354

## 9 施設利用状況一覧（文化施設・スポーツ施設を含む）

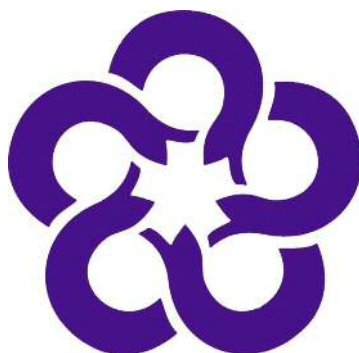
(単位：人)

施設名	年度		H27	H28	H29	H30	R1
	区分						
太宰府市中央公民館	研修棟	研修室	12,594	11,682	11,351	11,772	8,598
		会議室	3,018	2,712	2,304	2,739	2,754
		実習室	1,932	1,629	1,817	1,757	1,679
		視聴覚室	9,929	7,854	9,620	9,569	7,917
		和室	3,072	1,888	2,257	2,999	1,880
		児童室	438	300	435	1,123	240
		多目的ホール	23,966	18,267	17,740	20,168	15,826
		計	54,949	44,332	45,524	50,127	38,894
	ホール棟	楽屋	4,410	3,970	5,470	4,903	5,679
		リハーサル室	9,196	9,483	8,840	10,908	9,299
		市民ホール	37,900	42,708	35,123	43,108	42,305
		計	51,506	56,161	49,433	58,919	57,283
		合計	106,455	100,493	94,957	109,046	96,177
太宰府市民図書館	本館	134,368	128,872	92,222	85,680	77,281	
	移動図書館車	11,363	10,569	10,522	10,728	10,566	
	合計	145,731	139,441	102,744	96,408	87,847	
太宰府市文化ふれあい館	展示室・ホール	19,009	23,111	22,424	19,832	15,641	
	実習室	7,716	8,198	8,398	8,550	7,283	
	合計	26,725	31,309	30,822	28,382	22,924	
大宰府展示館	小・中学生	2,837	3,106	3,353	4,087	10,187	
	一般	8,286	7,400	8,605	8,777	132,866	
	合計	11,123	10,506	11,958	12,864	143,053	
水城館	小・中学生	-	-	2,045	1,619	1,504	
	一般	-	-	10,350	10,457	11,138	
	合計	-	-	12,395	12,076	12,642	
太宰府市生涯学習センター 太宰府市文化学習情報センター	センター	193,409	193,665	183,294	181,162	164,211	
	トレーニングルーム	30,430	31,285	30,118	32,971	34,220	
	合計	223,839	224,950	213,412	214,133	198,431	
北谷運動公園	野球場	7,315	8,827	7,553	8,562	11,174	
	テニスコート	23,451	26,637	23,833	20,081	18,589	
	卓球場	1,875	1,597	1,421	1,036	736	
	多目的広場	1,190	917	619	430	647	
	合計	33,831	37,978	33,426	30,109	31,146	
太宰府市体育センター	フロアー	45,381	45,910	40,946	43,419	36,413	
	卓球場	6,603	7,088	5,429	4,895	3,425	
	合計	51,984	52,998	46,375	48,314	39,838	
太宰府歴史スポーツ公園	テニスコート	12,799	13,876	11,721	10,252	9,535	
	弓道場	6,795	6,838	6,366	6,244	5,801	
	相撲場	321	139	240	264	263	
	多目的グラウンド	18,492	18,755	19,804	17,257	21,333	
	合計	38,407	39,608	38,131	34,017	36,932	
太宰府史跡水辺公園	プール	138,438	146,879	151,375	152,151	118,912	
	トレーニング室	18,571	17,647	18,197	19,946	16,483	
	合計	157,009	164,526	169,572	172,097	135,395	
少年スポーツ公園		5,999	5,770	6,053	5,730	5,384	
大佐野スポーツ公園	野球場	11,928	17,085	17,449	15,315	22,879	
	ソフトボール場	12,670	16,608	14,163	12,186	20,505	
	合計	24,598	33,693	31,612	27,501	43,384	

施設名	年度	H27	H28	H29	H30	R1
	区分					
松川運動公園	多目的グラウンド	16,846	22,617	17,144	18,260	22,192
	体育館	18,561	20,299	14,824	18,485	15,522
	合計	35,407	42,916	31,968	36,745	37,714
梅林アスレチックスポーツ公園		22,178	19,366	22,401	20,554	25,001
太宰府市総合体育館	アリーナ	-	20,552	64,977	81,806	73,825
	柔道場	-	3,273	13,725	16,279	19,502
	剣道場	-	2,097	11,445	14,295	15,293
	多目的ラウンジ	-	7,925	23,564	24,011	23,052
	軽運動トレーニング室	-	3,799	12,751	12,851	15,736
	ランニングコース	-	191	622	450	920
	会議室	-	2,440	13,582	14,842	16,129
	研修室	-	1,079	5,935	8,364	10,456
	合計	-	41,356	146,601	172,898	174,913







ゆめ



未来

---

---

## 令和2年度版 教育要覧

---

発行 令和2年6月  
編集・発行 太宰府市教育委員会  
〒818-0198  
福岡県太宰府市観世音寺一丁目1番1号  
TEL 092-921-2121  
FAX 092-921-3667  
URL <http://www.city.dazaifu.lg.jp/>

---

---