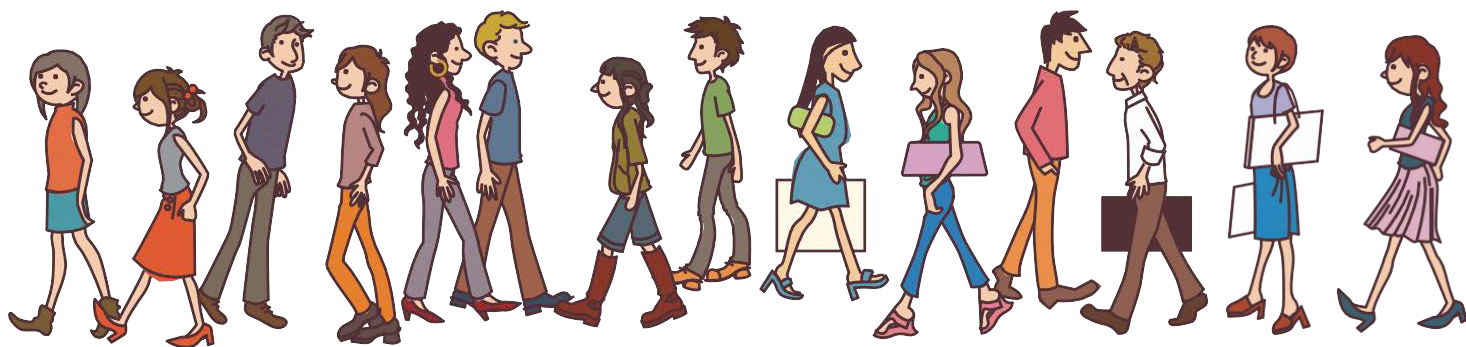
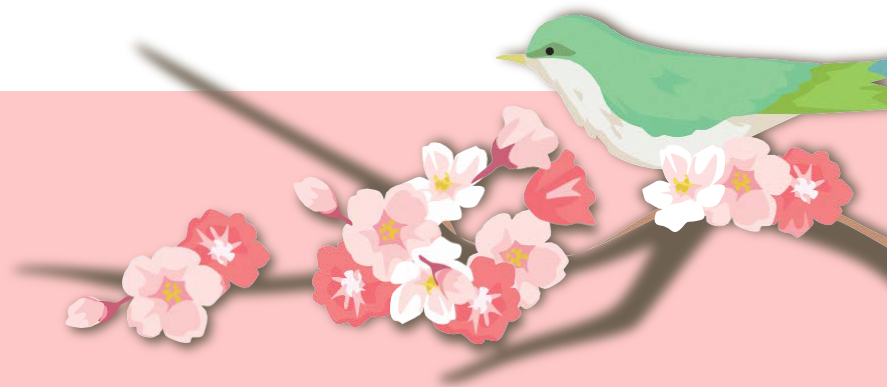


中国語

2021年订正



太宰府市 外国居民生活指南



太宰府市



DCIEA

(公財) 太宰府市国际交流协会

目 录

1



居留资格

2



个人编号

1 在市政府外面要办的手续、扔垃圾的方法、规矩

3



居民身份证
个人印章登记

4



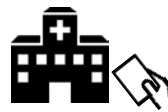
结婚 离婚
出生 死亡

5



税收

6~7



国家
健康保险

7



老年人医疗保险制度
健康促进
健康诊察

8



年金

9~10



怀孕 生产
保育

11



教育

12~13



垃圾处理

14



饲养动物时
的规则

15



生活礼仪

16



运动

2 水道、电气、煤气、 银行、移动电话、邮政

3 紧急状态 (当您想要紧快得到帮助时)

17



水道 电气
煤气 银行
移动电话 邮政

18



事件(犯罪)
事故
火灾 急救

19~20



灾难
(台风 地震)

4 各种咨询、市内的主要措施

21~22



各种咨询

23~26



市内的
主要措施

27



便利的
网页软件

28



太宰府市
国际交流协会

引言

这是一本内容涵盖生活，行政服务等方面的基本信息，让居住在太宰府市的您能安心的，安全的，舒适的居住在这。关于详细情报，请向这本册子里掲載着的有关机构询问。询问时，请尽可能寻求精通日文的人士的帮助，做电话询问或者是一同寻访。

愿您能在太宰府市愉快的生活！

太宰府市概览

太宰府市位于福冈市的东南部，北面四王寺山，东面宝满山。太宰府市的御笠川，源流于宝满山并贯穿街道最终流入博多湾。平均温度为 16.5 度。太宰府约有人口数 72000 人。每年约有 1000 万的游客到访参观市内的太宰府天满宫和太宰府政厅遗址等多处历史遗迹或名胜。

居留资格

请注意，不同的居留资格附带着不同的居住条件。请查看护照上的着陆许可印章或居留证等，确认您在日本的居留资格与居留期间。如果希望更换或更新您的居留证，必须办理有关手续。

◆ 请注意以下情况

- 以观光等短期居留资格入境时，工作是不被允许的。
如果希望工作，请申请资格以外工作许可证。
- 希望更新居留期间的场合，请在截止日期的三个月前以后申请。
不过，短期居留资格是不能更新的。
- 暂时离开日本后，再希望以同样的居留资格入境的场合，必须要填写再入境申请卡。
- 如果参与居留资格范围以外的活动，或在没有工作资格下工作，将按照非法劳工的规条接受法律的制裁。另外，如果居留期满后还居留在日本，将按照非法居留的规条驱逐出境。

关于居留资格的申请与更换，居留期间的更新，资格以外的活动/永久住居/再入境许可等办理手续的咨询。

福冈出入国在留管理局 电话：092-717-5420（代表）
邮编 810-0073 地址：福冈市中央区舞鹤 3-5-25 福冈第 1 法务综合厅

个人编号

在日本，自2016年1月起，在社会保障、税务、防灾领域已经开始使用个人编号。

◆个人编号的通知

个人编号是每位国民拥有的12位编号，用于社会保障以及税务、防灾领域。

除了向日本国民，也向持有住民票的外国人（中长期在留者、特别永住者等）通知个人编号。

在日本持有住民票的家庭，将由地方政府寄来通知卡，或由国家寄来个人编号通知书，个人编号记录在内。

※个人编号通知书不予再发行。请妥善保管切勿丢失。

◆个人编号的使用范例

办理确定申告等税务手续时：

- 办理税务或社会保险手续时需用到而向工作单位出示个人编号时。
- 办理税务手续时，向证券公司或保险公司等出示个人编号时。
- 领取福利相关津贴，或办理国民健康保险、看护保险等手续时。
- 跨境汇款或跨境收款时。

◆所谓个人编号卡

- 办理需要用到个人编号的手续时，仅用一张个人编号卡就能确认编号和身份。此外，还能作为正式的身份证明书使用。
- 个人编号卡需要通过申请取得。第一次发行是免费的。
- 即使取得了个人编号卡，也仍需要继续持有在留卡、特别永住者证明书等。



◆使用个人编号的注意事项

- 个人编号通知书,住所变更,在留期间到期后,要向市区町村通报。
- 请注意可疑电话等,勿轻易出示或告知个人编号。

个人编号相关咨询方式

英语、中文、韩语、西班牙语、葡萄牙语免费咨询电话

• 个人编号制度相关：0120-0178-26

• 个人编号通知书、通知卡、个人编号卡相关：0120-0178-27

日语免费咨询电话：0120-95-0178

个人编号综合网页：<https://www.kojinbango-card.go.jp/>

(English, 简体中文, 繁体中文, 한국어, Español, Português)



居民身份证、个人印章登记

关于变更住址：

住址有变动时，请在移居时向之前居住地的有关部门办理已经移居手续，索取移居证明书。

然后在移居后的 14 天以内携带搬移证明书到新居的有关部门办理入居手续。在更换住址时，必须携带居留证/特别永久居民证明书。但是，您也可以通过委托状请代理人协助办理申报。

◆居民票的申请

2012 年 7 月 9 日起，外国人登记制度已全面废止。

因此外国人现在也与日本人一致，根据居民基本居住登记法律规定下，到目前为止给外国人发行的“外国人登记证明书”将改为“居民身份证”。

根据这新规则，不论成员的国籍，记载全家成员的姓名与资本资料的“居民身份证”将被发行。

有关部门	收费(一件)	申请者与必要文件
市民课	300 日元	<p>本人：居留证、特别永久居民证明书（包括类似文件）或驾照等，官方机构发行载有个人照片的证件。（不过，请确认证件的有效期）</p> <p>家庭成员：同上</p> <p>代理人：本人亲笔签名的委托书、居留证·特别永久居民证明书（包括类似文件）或驾照等，官方机构发行载有个人照片的证件。（不过，请确认证件的有效期）</p>

※如果缺少以上必要文件，必须携带健康保险、年金手册、存折等其中 2 件。

◆个人印章登记的申请概要

个人印章登记限定一人一个。印章上必须含有掲載在居民票上的姓名或姓名的一部分，所以在制造公章之前请先向市民部查询与确认。

• 必要文件

	印章登记	印章证明书
本人	<ul style="list-style-type: none"> 居留证、特别永久居民证明书（包括类似文件）或驾照等，官方机构发行载有个人照片的证件。（不过，请确认证件的有效期） 印章 300 日元 	<ul style="list-style-type: none"> 印章登记证 300 日元
代理人	请向市民课咨询	

关于居民身份证、个人印章登记的询问请联络
电话：092-921-2121

太宰府市役所 市民课
电邮地址：shimin@city.dazaifu.lg.jp

在日本的制度，外国人的结婚、离婚、出生、死亡也必须要登记。

另外，结婚登记、离婚登记、出生登记、死亡登记等证明书有所需要时，请在市政府申请办理。

◆婚姻登记

以下是婚姻登记所需要的文件。由于不同国籍、还有在外国结婚成立的条件需要付上不同的文件，因此请事先向市民课询问。

- ①婚姻条件具备证明（中国政府/中国地方自治体/驻日中国使/领馆发行的有记载单身无配偶内容）
- ②能证明国籍的东西（护照等）
- ③翻译文件（如果文件①与②是以日文以外的语言发布，请封入日文翻译。并且在末尾填写上翻译者的住所与姓名）
- ④婚姻申请书（必须有两名成人证人的签名以及密封）
- ⑤个人印章（签名也可）



◆离婚登记

在日本居住的外国人和日本人夫妇希望离婚时，在日本法律的规定下是被允许的。在日本法律上，外国人夫妇的离婚手续附有特别条件。

◆出生登记

即使双亲都是外国人，也必须在 14 天以内前往市民部为在日本出生的新生儿办理出生登记。出生时如果 父母（夫妻）的其中一位拥有日本国籍，小孩将获取日本国籍。关于小孩的居留资格的申请的详细内容，请向福冈出入境居留管理局询问。

◆死亡登记

当外国人在日本国内过世时，由法律指定的申报人在死者死亡后 7 天以内向市民部提出死亡申报。

关于结婚、离婚、出生、死亡户口申报的询问请联络

太宰府市役所 市民课

电话：092-921-2121

电邮地址：shimin@city.dazaifu.lg.jp

日本的税收分为国家征税的国税以及县或市镇村征税的地方税。国税包括所得税、法人税、继承税、消费税等。地方税则包括县征税的县民税、汽车税等与市镇征税的市民税、固定资产税、小型汽车税等。

◆市镇/县民税（包括国税的所得税）

市镇/县民税将从在1月1日居住在太宰府市内的人士的前一年的收入征税。即使目前没有收入的人士，如果前一年有收入的话，将从那年的收入征税。所在单位的工资如果以出勤天数计算公司支付的情况下，从6月开始到来年的5月为止的按每月支付，各人支付的情况下分别在6、8、10、1月分四次支付。搬移到海外的人士，如过在那一年的1月1日当天还居住在太宰府市的话，也必须缴付太宰府市民税。

另外，和市民税一样，“所得税”将从您的一月至十二月一年的收入征税。在这期间中若有暂时离开日本，也必须报税。临时工等工资中被征收的所得税，可以在税务署提出确定申告后得到部分返还。

所得税是以自行申报制。报税期间为每年2月16日至3月15日。但是如果收入只来自正规的雇主，并且年末调整由雇主进行的话，个人便不必自行报税。在市政府不能报税。

关于市镇/县民税的咨询请联络

电话：092-921-2121

关于所得税的咨询请联络

太宰府市役所 税务课

电邮地址：zeimu@city.dazaifu.lg.jp

筑紫税务局 电话：092-923-1400

◆固定资产税

固定资产税将从在那一年1月1日在太宰府市内拥有土地、房地产、应计折旧资产的人士征税，并且定为4月、7月、9月、12月，四次分期缴纳。

关于固定资产税的咨询请联络

电话：092-921-2121

太宰府市役所 税务课

电邮地址：zeimu@city.dazaifu.lg.jp

◆小型汽车税（环境性能折扣・车型折扣）

轻型汽车税（环境性能折扣）是指针对购买三轮车以上的轻型汽车而征收的税。轻型汽车税（按车型折扣），每年4月1日向持有电动自行车、普通摩托车、轻型汽车等对象者而征的税。

另外，对于排气量超过660cc的汽车，被征收作为县税的汽车税。

有关轻型汽车税（车型折扣）的咨询

电话：092-921-2121

有关汽车税（轻型汽车税等除外）及轻型汽车税（环境性能折扣）的咨询

太宰府市役所 税务课

电邮地址：zeimu@city.dazaifu.lg.jp

筑紫县税事务所
电话：092-513-5573

国家健康保险（未满75岁的人士的健康保险）

如果居住在太宰府市却没有加入职场的公共健康保险，就必须加入公众国家健康保险并且缴付相关的税。这是为了减轻受益者医疗费负担，让受益者能在生病或受伤时安心的得到医疗服务。

旅客或短期居留者（未满三个月）、外交官、已加入职场的公共健康保险（社会保险等）的人士不能加入国家健康保险。

◆加入国家健康保险的手续

以下情况的请到国保年金课办理手续

- ①迁入太宰府市时
- ②从公司辞职时
- ③孩子出生时



◆国家健康保险费

加入国家健康保险的人，国家健康保险费将根据前一年的收入计算。根据家庭计算保险金额。如果未按期缴纳税金，将可能产生滞纳金，甚至会受到滞纳金处分。另外，在长期欠款的情况下，保险卡将不被更新并且您将必须负担起医疗费的全额。

◆医疗费支付

在因为生病或受伤而前往医院就诊时，如果向柜台显示您的保险卡，就只需缴付百分之三十或百分之二十的医疗费便能得到治疗。另外其他的授予则有，

◆高额医疗费

因为接受生病或受伤的治疗而导致每个月必须缴付庞大的医疗费时，如果初诊时向柜台显示您的保险卡与“限额适用认定证”，必须缴付给医疗机构的一部分的医疗费将受到一定的限制。如果在没显示您的保险卡与“限额适用认定证”的情况下接受了治疗，您可以申请向市政府索取限制的金额与已缴付的医疗费的差额。所以请不要把手锯扔掉，并且把它保管好。

金额限制是根据不同的家庭情况而定。详情请向社会服务部（国家保险与年金）询问。

◆终止国家健康保险的手续

在以下的场合下，请在十四天以内办理终止国家健康保险的手续，以及把保险卡归还给太宰府市役所。

- ①加入职场的公共健康保险（社会保险等）时
- ②搬移到其他城市/镇/村时
- ③长期离开日本时
- ④死亡

关于国家健康保险的询问请联络

太宰府市役所 国保年金课(国民健康保健/国民养老金课 ※“国保”，“年金”是简称)

电话：092-921-2121

电邮地址：kokuhonenkin@city.dazaifu.lg.jp

老年人医疗保险（75岁以上的人士的医）

◆老年人医疗保险制度

在太宰府市居住年龄 75 岁以上的老年人原则上需要加入老年人医疗保险制度。这是为了减轻受益者医疗费负担（百分之十或百分之三十），让受益者能在生病或受伤时安心的得到医疗服务。

关于老年人医疗保险制度的询问请联络

太宰府市役所 国保年金课(国民健康保健/国民养老金课 ※“国保”，“年金”是简称)
电话：092-921-2121 电邮地址：kokuhonenkin@city.dazaifu.lg.jp

健康促进、健康诊查

◆特定健康诊查、一般健康诊查

已经加入国民健康保险 40 岁以上未满 75 岁的居民可以实施特定健康诊查，20 岁以上未满 40 岁已经加入低保的家庭实施一般健康诊断。

特定健康诊查的受诊券,可以受诊的医疗机构的相关信息请咨询 太宰府市役所 国保年金课

电话：092-921-2121 电邮地址：kokuhonenkin@city.dazaifu.lg.jp

特定健康诊查的内容,一般健康诊查的相关信息请咨询 保健中心（健康课）

电话：092-928-2000 电邮地址：hoken-c@city.dazaifu.lg.jp

◆各种癌症的检诊

在保健中心可以进行胃癌、子宫颈癌、乳腺癌、肺癌、前列腺癌、大肠癌的检诊。关于实施对象的年龄以及费用的详细信息请咨询健康科（保健中心）。



关于癌症检诊请咨询

电话：092-928-2000

保健中心（健康课）

电邮地址：hoken-c@city.dazaifu.lg.jp

◆年金



年金是年老之后、残疾者或逝者家属可以领取到生活费用的一种制度。
在日本居住的外国人有义务加入日本的年金。归国的时候所付金额会部分返还。

详细内容
请参考↓



◆国民年金加入者

国民年金，20岁以上60岁以内的人都要加入。
※公司职员国民年金以外还需加入厚生年金保险。

	公司职员/ 职员家属	个体户/ 无职人员/学生
加入年金	国民年金和 厚生年金保险	国民年金 
申请地	公司 	市役所

◆有必要向市役所提出申报

①转入时

※在公司工作的人除外。

②从公司辞职的时候

需持辞职证明。

※如是在公司就职的话不需要个人办手续。由公司代办。

③回国时

※在公司工作的人除外。

④难以支付国民年金保险费用时

国民年金有免除，缓期制度。请向市政府的年金窗口进行咨询。

如果是学生请带上学生证。

⑤关于年金的领取

- 加入国民年金/厚生年金保险 10 年以上的话可以从 65 岁开始领取。
- 成为残疾人的话也可以拿到。
- 家庭劳动者和领取年金的人去世后，家人可以领取。



有关年金咨询

电话：092-921-2121

太宰府市役所 国保年金课

电邮地址：kokuhonenkin@city.dazaifu.lg.jp

◆ 产妇与儿童健康手册

产妇与儿童健康手册是一本记录母亲在产前与产后的健康状况，以及婴儿的发育与健康体检、疫苗接种等重要记录的手册。“育儿支援中心（母子保健科）”发行。详细内容请向以下所记询问。



◆ 早产儿看护医疗

对于医生判定需要住院看护的早产儿，有相应的制度来给予医疗费用上的支持。

◆ 儿童疫苗接种

为了不让儿童受到致命的传染性疾病而被国家推荐的疫苗接种，将免费的施与给指定年龄的儿童。最早期的疫苗接种将施与给刚出生两个月的婴儿。因为疫苗接种对于传染性疾病的预防有非常大的效果，所以请按时让儿童接受疫苗接种。



关于产妇与儿童健康手册、早产儿抚养治疗、孩子的预防接种的询问请联络
育儿支援中心（母子保健科）

电话：092-555-6781 电邮地址：boshihoken@city.dazaifu.lg.jp

◆ 儿童医疗费支付制度

中学3年生以下儿童发生的医疗费用由国家负担一部分。（健康保险证必须）

有关儿童医疗费支付制度的询问请联络

太宰府市役所 国保年金课

电话：092-921-2121

电邮地址：kokuhonenkin@city.dazaifu.lg.jp

◆ 托儿所

托儿所提供当家长因为工作或生病等原因而不能在日间照顾小孩时的托儿服务。在太宰府市内设有两间公立托儿所与十二间私立托儿所，帮忙照顾还未入学的儿童。

◆ 幼稚园

幼稚园是学校教育法认定的学校。从三岁开始到小学入学前的孩子可以去。在太宰府市内设有五间私立幼稚园。

※幼稚园不是义务教育。

有关幼稚园的询问请联络

太宰府市役所 保育儿童课

电话：092-921-2121

电邮地址：hoiku-jido@city.dazaifu.lg.jp

◆儿童津贴

儿童津贴是为了支援养育居住在日本并且未修完中学的儿童的人士而给与的津贴。详细内容请向有关部门询问。

关于儿童津贴的询问请联络

太宰府市役所 保育儿童课

电话：092-921-2121

电邮地址：hoiku-jido@city.dazaifu.lg.jp

◆育儿支援设施

○太宰府市育儿支援中心

太宰府市儿童教育支援中心提供有关教育儿童的各种不安与烦恼的辅导。请向太宰府市儿童教育支援中心寻求支援，不要一个人烦恼。此外，太宰府市儿童教育支援中心也有举办体操、儿歌、说书等各种给亲子共享的活动，设有给家长们交流的广场，和提供有关抚养儿童的讲座与家庭访问等服务。请随意利用这些服务。

关于儿童教育支援的咨询请联络

太宰府市儿童教育支援中心（五条 3-7-1）

电话：092- 919-6001

电邮地址：kosodate-c@city.dazaifu.lg.jp

○家庭支援中心

家庭支援中心提供希望帮助于儿童教育的人士（Onegai 会员）与希望受到儿童教育方面的帮助的人士（Otasuke 会员）互相帮助的服务。

有关家庭支援中心的询问请联络

家庭支援中心Dazaifu（太宰府市儿童教育支援中心内）

电话：092-918-0034

电邮地址：kosodate-c@city.dazaifu.lg.jp

日本的学校教育制度基本为小学六年、中学三年、高中三年以及大学四年。新学年定为4月开学到翌年的3月。义务教育是到初中。

◆小学和初中的入学制度

4月1日满六岁的儿童将可以在那一年办理小学入学手续。对于非日本国籍的儿童，入学并非强制性但是希望入学市立小学或中学的儿童可以向市政府申请。如果希望入学请向学校教育部询问。

中学的入学只限小学毕业生。

入学市立小学或中学的儿童不必缴付学费与教科书等费用。但是得负担学校午餐、远足、学校用品等的有关费用。

如果希望入学私立学校，请直接向各私立学校申请。市内的私立学校的有关资料请翻看第25页的主要市内设施列表。

有关小学或中学的询问请联络

电话：092-921-2121

太宰府市役所 学校教育课

电邮地址：gakkou@city.dazaifu.lg.jp

◆学童托儿所

学童托儿所提供帮忙暂时代替家长在小学放学后照顾小学儿童的服务。

- 开放时间：放学后至下午五时（放暑、冬或春假，与学校假期时，开放时间为早上八时至下午五时）。不过，若有需要可以延长至下午七时。周六为早上八时至下午三时，若有必要可延长至下午六时。
- 休 假：周日、节假日、8月13日至15日、12月29日至1月3日。



有关学童托儿所的咨询请联络

电话：092-921-2121

太宰府市役所 保育儿童课

电邮地址：hoiku-jido@city.dazaifu.lg.jp

垃圾处理方式与过程

◆专用垃圾袋・垃圾处理日程

请购买以及把垃圾扔进由市专用垃圾袋。市内的各超市或便利商店等都有贩卖专用垃圾袋。此外，垃圾收集是在夜间作业，请在傍晚之后 22 点之前把垃圾放置在指定地点。

◆垃圾的分类

○可燃烧的垃圾

- 一周两次。把垃圾扔进红色的专用垃圾袋。
请去掉垃圾含有的水分。



○不可燃烧的垃圾（玻璃瓶・铁罐）

- 一个月两次。用水冲洗过后，扔进绿色的专用垃圾袋。
- 只限饮料或食品的空罐与空瓶。




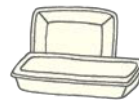
○不可燃烧的垃圾（其他）

- 一个月一次。放进透明色的专用垃圾袋。
- 喷气罐与卡式炉的液化气瓶的场合，需要完全用净之后再进行处理。
- 切刀、剪刀、剃刀、玻璃碎片与陶制品等危险物品的场合，用纸先包起来。
- 电灯泡、荧光灯，干电池扔在市役所或者附近公民馆设置的回收箱内。



○塑料瓶・白色托盘

- 一个月一次。放在专用的黄色垃圾袋扔掉。
- 只限有  的饮料或食品用的瓶子与白色托盘。
- 把塑料瓶的盖子解开并要把招牌解除，然后用水冲洗与擦干。
- 白色托盘是用泡沫苯乙烯的产品，还是表面是白色设有涂层的东西。
去除胶带，贴纸及保鲜膜，洗干后不弄破碎叠加。



○粗大废物

- 一个月一次。请在各地区的垃圾收集日的五日以前（不算周六周日和祝日），拨打电话号码：092-920-2156 预约粗大物件收集服务。
- 在市内百货商场或便利店购买粗大物件贴纸（橙色），写上受理号码贴在粗大物件上。
- 不必要把粗大废物扔进制定垃圾袋里。



○修剪枝叶

- 处理枝叶时，或者作为可燃垃圾处理，或者用专用枝叶垃圾袋处理。
- 使用专业枝叶垃圾袋处理时，将袋子贴上收费的粗大垃圾标签（橙色），
【拨打以下电话：092-924-0899】

○家用电器、电脑、移动电话

- 不可以将电视，洗衣机/烘干机、空调、冰箱等作为一般垃圾来处理。请向商品的商店或制造商要求回收服务。（收费）
※购买商店不确定的话，请向居住地附近电器店咨询。
- 台式电脑和笔记本电脑的处理是 RenetJapan 公司，
网址：<https://www.renet.jp/> 电话：0570-085-800
- 移动电话请使用专门设置的回收盒子。专门回收盒子放置的地方 市役所一楼，Iki Iki 情报中心二楼，Plum Karukoa 太宰府二楼（中央公民馆）、Tobiume Arena 一楼（综合体育馆）

◆垃圾弃置区

○可燃烧的垃圾、粗大废物

独立住宅的场合，自家门前。公寓的场合，用地内的收集站。

○不可燃烧的垃圾、塑料瓶、白色托盘

独立住宅的场合，各地区的收集站。公寓的场合，用地内的收集站。
※详细情报请向邻居询问。

◆垃圾收集休息日

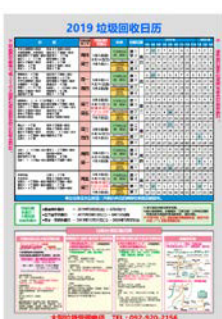
在太宰府市垃圾收集一年三次休息。（年末年初、五月上旬、八月中旬）
因为休息日每年不同，所以请向环境科咨询

◆注意事项

- 没有放在太宰府市专用垃圾袋的垃圾不会被回收。
- 不进行分类不会被回收。
- 垃圾回收日以外，垃圾回收站以外的垃圾不会被回收。
- 请将垃圾扔到垃圾站的可燃垃圾，不可燃垃圾的指定地点。
- 可以扔的垃圾，每月一回扔两袋。

◆扔垃圾的方法及扔垃圾的日历

扔垃圾的方法及每个居住扔垃圾的日子都在这里。



关于垃圾处理的询问请联络

电话：092-921-2121

太宰府市役所 环境课

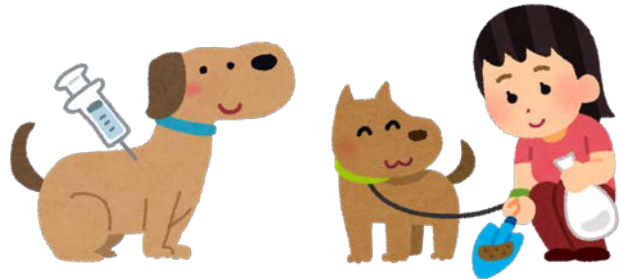
电邮地址：kankyou@city.dazaifu.lg.jp

饲养动物（宠物）时的规则

饲养宠物的话，因为叫声和气味，有时会给邻居添麻烦。要负责任地饲养宠物的一生。

◆养狗的各位

- 饲养狗有一次登录一次和一年一次狂犬病注射的义务。请在环境课办理手续。
- 带狗散步的时候要遵守规则吧！
 - 一定带着牵带绳去散步。
 - 宠物粪便必须带回去。
 - 宠物用便之后，冲洗水等，打扫干净。



◆养猫的各位

- 要做避朵阉割手术吧！
- 一定在室内养，不能放在外面养。



◆不要给野猫喂食。

◆不能扔掉或逃避因情况而导致不饲养的宠物。

关于询问宠物饲养的方法

电话：092-921-2121

太宰府市役所 环境课

电邮地址：kankyou@city.dazaifu.lg.jp

以地域的成员之一，请遵守生活上的礼仪。

◆注意噪音

由于在凌晨或深夜里大声骚乱，或把电视与收音机的声量挑得过高将给周围的人带来困扰，请注意这方面的行为。



◆公共场所

- 使用公园或公共设施等时，请遵守使用规则。
- 请把垃圾带回家。

◆禁止乱丢垃圾

- 绝对不能把烟头、口香糖、空罐等扔到道路或河里。
- 如果吸烟，请携带便携式烟灰盒。



◆自行车 2020年10月1日起加入自行车保险成为法律义务化，必须加入。

- 使用自行车时请利用车道的左侧通行。
- 请把自行车停放在指定的自行车停车场。
- 禁止两个人一起骑车、并排骑行、在骑车时使用手机与饮酒驾驶。
- 为步行者与其他车辆带来不便以及导致交通意外或堵塞。
不要有‘只一下下’的念头，请把自行车停放在附近的停车场。
- 被停放在禁止停车区的自行车将被去除，并且在取回自行车时必须交付保管费。

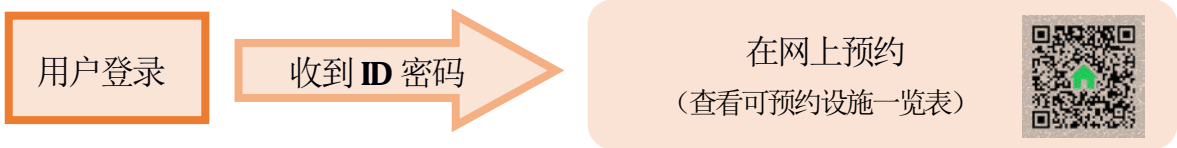


太宰府市内与周围的免费自行车停车场

西铁五条站前、西铁太宰府站前、西铁都府楼前站前

◆想做体育运动的时候

○想预约公共设施



- 用户登录：请带上本人证件，办理用户登录手续。
- 本人证件：在留卡、护照、个人编号卡等。
- 用户可登录场所：太宰府市体育课、太宰府市体育中心（17点以后）、太宰府历史体育公园、北谷运动公园、Iki Iki 情报中心、Tobiume Arena（综合体育馆）

○想加入太宰府市的体育团体
请咨询“一般社团法人太宰府市体育协会”。



有关体育设施咨询，请联系
电话：092-918-5381
太宰府市 体育课（太宰府市大字通古贺 197-3）
电邮地址：sports@city.dazaifu.lg.jp

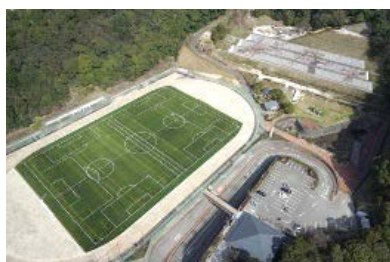
◆公园使用

※可以免费使用

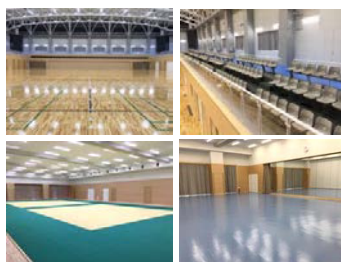
※不可在公园玩类似棒球、足球等过于坚硬的球类。因为可能会打到公园附近居住者的房子或在公园的老人和小孩。



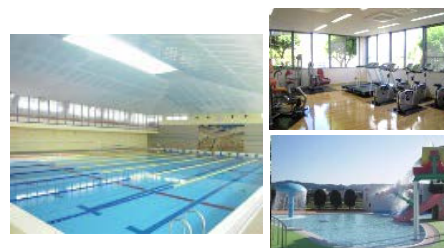
有关公园咨询，请联系
电话：092-921-2121
太宰府市役所 建设课
电邮地址：kensetsu@city.dazaifu.lg.jp



梅林竞技运动公园



Tobiume Arena 体育馆
(综合体育馆)



史迹水边公园
※无需预约收费



市内中小学校
无论是有课的日子还是学校放假的日子，
大人都不能随便进入中小学校。



健身房
トレーニングルーム
(太宰府市 Iki Iki 情报中心内)
※收费。
第一次使用之前
需要接受免费的讲习。

2 水道、电力、瓦斯、银行、移动电话、邮件

◆水道

上下水道的使用以及由于搬家停止使用上下水道时，请提前联系上下水道科。（可在城市主页上办理手续）

水道费必须每个月缴付。您可以携带缴纳通知书到银行、邮政局、便利商店支付或申请从个人的银行户头自动转帐水道费。

如果希望申请从个人的银行户头自动转帐，请联络上下水道课。

关于水道的咨询请联络

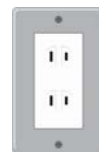
太宰府市自来水管中心 上下水道课

电话：092-408-4024

电邮地址：suidou@city.dazaifu.lg.jp

◆电气

日本的电压为一百伏特。日本西部的频率则为六十赫兹。使用电器前，请确认是否适合用于这个地区的电气规格。希望开始使用电气时，请确认断路器与仪表附带的信封以及联络九州电力福岡南部营业所。



关于电气的咨询请咨询

九州电力福岡南部营业所

电话：0120-986-207

◆煤气

煤气的供应根据居住的地区分为管道煤气与液化石油气两种。因为根据管道煤气与液化石油气的供应煤气器具的规格也有差异，所以使用时要和房屋出租公司联系。

有关管道煤气的情报请向筑紫煤气发电局询问。有关液化石油气的情报则请向附近的液化石油气公司询问。

关于管道煤气的询问请咨询

筑紫煤气发电局

电话：092-923-3111

◆开设银行户头

如果为了公共费用的自动扣除或存款与汇款而必须开设银行户头，请准备在留卡与个人印章。

※详细内容请向各银行咨询。

◆手机契约

在办手机时必须携带以下的文件：

①记载着本人的姓名、生日等个人资料的证件

（特别永住者证明书、在留卡、护照等）

②办理支付每个月的手续所需要的文件

（本人名义的信用卡、现金卡、存折+届出印）

※详细内容请向通讯事业者各公司（NTT docomo、au、Soft Bank 等）咨询。

◆邮件

日本全国邮寄一般明信片需 63 日元，信封则需 84 日元。费用将以信件的大小与重量决定。国际邮政或国际小包可以由航空或船运邮寄。费用将以信件的大小，重量与送达地点决定。

※详细内容请向附近的邮政局咨询。

3 紧急时的准备

事件（犯罪）、事故、火灾、急救

◆事件（犯罪）或事故发生时，请拨打 110

盗窃、损伤等事件（犯罪）或交通意外发生时，请立即拨打 110 与警方联络。

拨打 110 时，请说明：

- ①发生了什么事（事件或事故）
- ②时间/地点/当事人
- ③本人的姓名与联系方式（电话号码）

特别是交通事故的场合，不管是多忽微的事故也请拨打 110 或到最邻近的警察署与警方联络。别忘了把对方的姓名，联系方式与号码牌记录下来。



紧急的场合（事件/事故）
筑紫野警察署（商议）

电话：110
电话：092-929-0110

◆火灾发生时，请拨打 119

火灾发生时请拨打 119，然后大喊“失火了！”惊动周围的人。并且与邻居协力、尝试初期灭火。不过，如果烟熏过于浓厚火焰已燃烧到天花板，请立即以最快的方式逃离现场。因为灭火器对于初期灭火是非常有效，请熟悉如何使用。

拨打 119 时，请说明：

- ①地址（火灾发生现场）
- ②本人的姓名与电话号码
- ③最靠近的地标
- ④火灾的状况



紧急通报（火灾）

电话：119

◆需要医疗急救时，请拨打 119

需要医疗急救时，请拨打 119 呼叫救护车。

不过，病情或伤势不太严重，可以自己或在家人的帮助下往返医院时，请不要呼叫救护车。



紧急通报（急救）

电话：119

◆台风

每年7月到10月之间，是日本的台风季节。当台风袭击时，它不仅会带来强风豪雨，也可能带来水患与建筑物的破坏。为了减轻台风带来的破坏，请尽可能作好以下的防备与措施。

- ①倾听广播与电台的气象报道。
- ②由于有因被强风卷起的物件击中而导致受伤的可能性，尽快返回家或室内并且不要外出。
- ③在风还没强化之前，把搁在外面的物件盆栽，自行车等放入室内牢固好。
- ④由于有因被强风卷起的物件击中而导窗口破裂的可能性，闭上所有窗门。
- ⑤如果居住在有山或河等低的地方，作好疏散措施。
- ⑥为了应急停电，准备好手电筒，收音机等。
- ⑦预备好充实的饮用水与食粮。

◆地震

日本是地震发生频繁的国家。在大地震发生后，会有余震。为了减轻地震时发生的损伤，请尽可能作好以下的防备与措施。

- ①确保自己的安全（躲到桌子底避难）
- ②当摇晃平息时立即熄灭火源。
- ③将门敞开确保避难出口（但请不要因惊慌而向外奔）。
- ④如果发生火灾，大声呼救立即尝试灭火。
- ⑤由于有倒塌的可能性，不要靠近狭窄的道路或混凝土墙。
- ⑥由于有滑坡的可能性，不要在山或峭壁边行走。
- ⑦去往避难场所时，不要跑。
- ⑧共同协力，互相帮助应急与救护。
- ⑨从官方广播与电台收集有关情报。

请别忘了熟悉避难处与逃生路线。



灾害情报收集方法

○关于灾害，防灾的咨询请联络 太宰府市役所 防灾安全课
电话：092-921-2121 电邮地址：bousai@city.dazaifu.lg.jp

○警笛

从市内9个地点响起

- 火 灾：15秒 + 7秒停顿 重复3次
- 灾害避难指示：60秒 + 7秒停顿 重复10

○防灾电邮 Mamoru-kun 登记

从事前登记的电邮地址，收取由福冈县发送的有关灾害情报邮件

网址（签入URL）：<http://www.bousaimobile.pref.fukuoka.lg.jp/ch/> 防灾电邮

○外国语广播

LOVE FM 频率：76.1MHz 网址：<http://lovefm.co.jp/>



Mamoru-kun 登记
（中文版）签入URL

◆市里发表的对应



◆紧急时所需物品

为了应急台风、地震等灾难，请准备好以下在紧急时所需要的物品。

头盔、防灾

保护您的头部免受坠落物体的伤害

手电筒、移动电话

※也必须准备备用电池

紧急实物

可以在没有烘焙的情况下食用的东西，例如干面包

贵重物品

存款存折、健康保险卡、执照、钱、手机、充电器等

饮用水

可以装入塑料瓶的东西



背包等

确保两只手能拿着的东西

携带收音机





重量轻，你可以听到 FM 和 AM 的声音
※也必须准备备用电池

急救医药品

划伤、药物、其他药物

生活用品

服装、手套、刀、打火机、毛巾、雨具等

相談内容	窓 口	説 明
生活一般	 太宰府市役所 国际・交流課   ☎ 092-921-2121 ✉ kokusai-k@city.dazaifu.lg.jp	太宰府市役所 国际・交流課 公益财团法人 太宰府市国际交流协会 在太宰府市生活，如生活有困难可来咨询。 可以使用简单日语，手机软件或三者通话 (18种语言可选择)。 事先来电话或短信预约的话，备好资料等 您。 如果在相谈时不愿与他人碰面的话，请事先 告知。
	 公益财团法人 太宰府市国际交流协会  ☎ 092-918-5391 ✉ f-bell-club@dciea.or.jp ※请看 28 页。	
	福岡县外国人相談中心 (公益财团法人 福岡县国际交流中心)  ☎ 0120-279-906 ※电话费免费。 18种语言 ✉ fukuoka-maic@kokusaihiroba.or.jp	日本人和外国人之间可互相交换信息。 有日语教室。可以听到读到各种世界信息。 可以接受在留手续，人权等相谈。
在留 手续 等	外国人在留综合案内中心 ☎ 0570-013-904 (English, 中文, 한국어, Tiếng Việt, Tagalog, Español, Português, မြန်မာဘာသာစကား) ✉ info-tokyo@i.moj.go.jp (日本語, English)	出入国在留管理厅名下的案内中心。 可以询问各种入国、在留事项。  
医疗 情报	福岡国际医疗支援中心  ☎ 092-286-9595 (18种语言 + မိတ္တူ)	可用母国语言向您介绍日本的医院，并介绍 能使用您母国语言的医院。 可介绍电话外语服务的医疗机构。 ※免费。但通话费个人负担。 不需要提前预约。
	福岡县救急医疗情报中心 ※24 小时每日应诊。 ※只能使用日语。  ☎ 092-471-0099 或 #7199	是呼叫救护车还是自力去医院可来电询问。 根据病症案内就近医院。
需要呼叫救护车时，请拨打 119。 不过，病情或伤势不太严重，可以自己或在家人的帮助下前往医院时，请不要呼叫 救护车。 ※18 种语言。参照 18 页。		

法律 相谈	福冈县律师会 外国人免费法律相谈 ☎ 092-737-7555 (English, 中文, 한국어) 	律师可以与翻译一起给与相谈。 翻译不是每日都在，必须事先预约。
人权 相谈	外国语人权相谈热线 ☎ 0570-090-911 (English, 中文, 한국어, Tiếng Việt, नेपाली भाषा, ภาษาไทย, Filipino, Español, Português, bahasa Indonesia) 	为不能流利使用日语的外国人，专门设置的人权相谈电话。 此电话在使用多种语言选择电话服务后，与管辖地的法务局或地方法务局联通电话。 可选择英语，中国语相谈→  
劳动 相谈	面向外国人劳动者的咨询援号 劳动条件咨询热钱一览表 (English, 中文, 한국어, Tiếng Việt, नेपाली भाषा, bahasa Indonesia, Tagalog, ภาษาไทย, Español, Português, မြန်မာဘာသာစကား, ກຳສາໄຊ, Монгол хэл) 	根据语言不同， 电话号码也不同。
女性 相谈	亚洲女性中心多语言热线 ☎ 092-513-7333 ✉ awc-a@atlas.plala.or.jp (English, 中文, 한국어, Tagalog, ภาษาไทย, Español, русский, Português) LINE ID : PAG-ASA5137333 	如是电话相谈，根据语言种类可提供服务的时间不同。 可以提供家庭内暴力 (DV)，怀孕，育儿等相谈。  
女性 相谈	热钱贴靠 (对外国人的帮助) ※电话费免费。 ☎ 0120-279-338 (English, 中文, 한국어/조선어, Português, Español, Tagalog, ภาษาไทย, tiếng Việt, नेपाली भाषा, Bahasa Indonesia) 	可以提供家庭内暴力 (DV)，怀孕，育儿等相谈。  

18 种语言
 English, 中文, 한국어, Tiếng Việt, नेपाली भाषा, Bahasa Indonesia, Tagalog, ภาษาไทย,
 Bahasa Melayu, Español, français, Deutschland, italiano, русский, Português,
 မြန်မာဘာသာစကား, ກຳສາໄຊ, Монгол хэл

主要公共设施等

◆公共设施等

名称	地址	电话号码	备注
太宰府市役所 太宰府市役所	観世音寺 1-1-1 观世音寺 1-1-1	092-921-2121	市役所 市役所
太宰府市上下水道センター 太宰府市自来水道中心	御笠 5-3-1 御笠 5-3-1	092-408-4024	分庁舎 政府大楼分楼
市民図書館 市民图书馆	観世音寺 1-3-1 观世音寺 1-3-1	092-921-4646	図書館 图书馆
太宰府市文化ふれあい館 太宰府市文化交流館	国分 4-9-1 国分 4-9-1	092-928-0800	
大宰府展示館 太宰府市展览厅	観世音寺 4-6-1 观世音寺 4-6-1	092-922-7811	
プラム・カルコア太宰府 Plum Karukoa 太宰府	中央公民館 中央公民館 観世音寺 1-3-1 观世音寺 1-3-1	092-921-2101	文化施設 文化设施
太宰府市いきいき情報センター 太宰府市 Iki Iki 信息中心	五条 3-1-1 五条 3-1-1	092-928-5000	
太宰府市男女共同参画推進センタールミナス 太宰府市性别平等促进会 Luminous	白川 2-2 白川 2-2	092-925-5404	
地域活性化複合施設「太宰府館」 「太宰府館」	宰府 3-2-3 宰府 3-2-3	092-918-8700	
保健センター（元気づくり課） 保健中心（健康科）	五条 3-1-1 五条 3-1-1	092-928-2000	
太宰府市地域包括支援センター 太宰府市地方支援中心	五条 3-1-1 五条 3-1-1	092-929-3211	
太宰府市子育て世代包括支援センター 太宰府市育儿支援中心	五条 3-7-1 五条 3-7-1	092-919-6001	福祉・コミュニティ施設 福利・社区设施
太宰府市NPO・ボランティア支援センター 太宰府市NPO 志愿者支援中心	五条 3-1-1 五条 3-1-1	092-918-3633	
子ども発達相談室「きらきらルーム」 儿童发展咨询室“Kirakira Room”	五条 3-1-1 五条 3-1-1	092-408-9050	
太宰府南コミュニティセンター 太宰府南社区中心	高雄 2-3855 高雄 2-3855	092-928-6435	
トレーニングルーム（いきいき情報センター内） 健身房（Iki Iki 信息中心内）	五条 3-1-1 五条 3-1-1	092-920-9900	
体育センター 体育中心	白川 2-1 白川 2-1	092-921-0180	
南体育館 南部体育馆	朱雀 2-4-1 朱雀 2-4-1	092-925-3666	
北谷運動公園 北谷运动公园	大字北谷 941-1 大字北谷 941-1	092-923-6321	
大佐野スポーツ公園 大佐野运动公园	大佐野 807-142 外 大佐野 807-142 外	092-920-7070	スポーツ施設 运动设施
少年スポーツ公園 青年运动公园	水城 5-295-19 外 水城 5-295-19 外	092-918-5381	
とびうめアリーナ（総合体育館） Tobiume Arena（综合体育馆）	大字向佐野 21-2 大字向佐野 21-2	092-408-1354	
史跡水辺公園（市民プール） 史迹水边公园（市民游泳池）	大字向佐野 18 大字向佐野 18	092-921-8668	
松川運動公園 松川运动公园	御笠 5-3-1 御笠 5-3-1	092-925-2720	
梅林アスレチックスポーツ公園 梅林竞技运动公园	大字太宰府 743-1 大字太宰府 743-1	092-921-5822	スポーツ施設・公園 运动设施/公园
歴史スポーツ公園 历史运动公园	吉松 4-305-1 吉松 4-305-1	092-921-1132	

◆警察机关

名称	地址	电话号码
太宰府交番 太宰府警察局	宰府 3-1-27 宰府 3-1-27	092-929-0110 (筑紫野警察局)
水城交番 水城警察局	坂本 1-5-45 坂本 1-5-45	
筑紫野警察署 筑紫野警察局	筑紫野市上古賀 1-1-1 筑紫野市上古賀 1-1-1	

◆消防机关

名称	地址	电话号码
筑紫野太宰府消防本部 筑紫野太宰府消防本部	筑紫野市針摺西 1-1-1 筑紫野市針摺西 1-1-1	092-924-5034
太宰府消防署 太宰府消防署	観世音寺 2-19-19 観世音寺 2-19-19	092-924-4119
太宰府消防署東出張所 太宰府消防局东分局	五条 1-18-12 五条 1-18-12	092-923-8119

◆邮政局

名称	地址	电话号码
太宰府郵便局 太宰府邮政局	五条 2-2-10 五条 2-2-10	092-923-2042
太宰府青葉台郵便局 太宰府青叶台邮政局	青葉台 1-1-8 青叶台 1-1-8	092-924-6600
太宰府大佐野郵便局 太宰府大佐野邮政局	大佐野 4-20-12 大佐野 4-20-12	092-928-4898
太宰府高雄郵便局 太宰府高雄邮政局	高雄 1-3668-26 高雄 1-3668-26	092-928-0006
太宰府天満宮前郵便局 太宰府天満宮前邮政局	太宰府 3-4-23 太宰府 3-4-23	092-924-7382
都府楼团地郵便局 都府楼团地邮政局	都府楼南 4-1-1 都府楼南 4-1-1	092-923-0988
東ヶ丘团地簡易郵便局 东丘团地簡易邮政局	青山 2-5-7 青山 2-5-7	092-922-3288
水城郵便局 水城邮政局	観世音寺 3-14-1 观世音寺 3-14-1	092-923-0992
太宰府水城の里郵便局 太宰府水城的里邮政局	水城 3-5-35 水城 3-5-35	092-924-9911
筑紫野郵便局 筑紫野邮政局	筑紫野市二日市南 2-13-15 筑紫野市二日市南 2-13-15	092-922-6002

◆大学・短期大学

名称	地址	电话号码
九州情報大学 九州情报大学	宰府 6-3-1 宰府 6-3-1	092-928-4000
筑紫女学園大学 筑紫女学园大学	石坂 2-12-1 石坂 2-12-1	092-925-3511
日本経済大学 日本经济大学	五条 3-11-25 五条 3-11-25	092-922-5131
福岡こども短期大学 福岡儿童短期大学	五条 3-11-25 五条 3-11-25	092-922-7231
福岡女子短期大学 福岡女子短期大学	五条 4-16-1 五条 4-16-1	092-922-4034

◆高中

	名称	地址	电话号码
県立 县立	福岡農業高校 福岡农业高中	大字大佐野 250 大字大佐野 250	092-924-5031
	太宰府高校 太宰府高中	高雄 3-4114 高雄 3-4114	092-921-4001
私立 私立	筑紫台高校 筑紫台高中	連歌屋 1-1-1 連歌屋 1-1-1	092-923-0010
	筑陽学園高校 筑阳学园高中	朱雀 5-6-1 朱雀 5-6-1	092-922-7361

◆初中

	名称	地址	电话号码
市立 市立	学業院中学校 学业院中学	観世音寺 3-11-1 観世音寺 3-11-1	092-923-2521
	太宰府中学校 太宰府中学	五条 4-9-1 五条 4-9-1	092-925-2231
	太宰府西中学校 太宰府西中学	向佐野 3-9-1 向佐野 3-9-1	092-921-1711
	太宰府東中学校 太宰府东中学	高雄 2-3964-1 高雄 2-3964-1	092-921-3231
私立 私立	筑陽学園中学校 筑阳学园中学	朱雀 5-6-1 朱雀 5-6-1	092-923-1610

◆小学

	名称	地址	电话号码
市立 市立	太宰府小学校 太宰府小学	連歌屋 1-2-1 連歌屋 1-2-1	092-922-4069
	太宰府東小学校 太宰府东小学	青山 3-4-1 青山 3-4-1	092-925-3611
	太宰府南小学校 太宰府南小学	高雄 2-3855 高雄 2-3855	092-922-9220
	水城小学校 水城小学	観世音寺 3-13-1 観世音寺 3-13-1	092-923-3048
	水城西小学校 水城西小学	大字向佐野 90 大字向佐野 90	092-923-2559
	太宰府西小学校 太宰府西小学	大佐野 4-6-30 大佐野 4-6-30	092-924-4334
	国分小学校 国分小学	国分 2-10-1 国分 2-10-1	092-922-2530
私立 私立	リンデンホールスクール小学校 Lindenhall school 小学	五条 6-16-58 五条 6-16-58	092-918-0111

◆幼稚園

	名称	地址	电话号码
私立 私立	太宰府天満宮幼稚園 太宰府天満宮幼稚園	宰府 4-7-5 宰府 4-7-5	092-924-0223
	水城幼稚園 水城幼稚園	坂本 3-5-1 坂本 3-5-1	092-925-6311
	ちいさこべ幼稚園 Chiisakobe 幼稚園	大字向佐野 81 大字向佐野 81	092-922-3313
	たかお幼稚園 Takao 幼稚園	高雄 2-3781 高雄 2-3781	092-924-3153
	二日市カトリック幼稚園 二日市天主教幼稚園	朱雀 4-14-2 朱雀 4-14-2	092-924-5100

◆幼儿园

	名称	地址	电话号码
公立 公立	五条保育所 五条幼儿园	五条 3-7-2 五条 3-7-2	092-922-6860
	南保育所 南幼儿园	朱雀 2-3-3 朱雀 2-3-3	092-925-5503
私立 私立	保育所太宰府園 幼儿园太宰府園	白川 2-5 白川 2-5	092-922-4611
	水城保育園 水城幼儿园	長浦台 2-4-11 长浦台 2-4-11	092-924-8493
	星ヶ丘保育園 星丘幼儿园	高雄 1-3788-5 高雄 1-3788-5	092-923-5525
	筑紫保育園 筑紫幼儿园	大字吉松 44-3 大字吉松 44-3	092-923-7333
	おおざの保育園 Oozano 幼儿园	大字大佐野 2-2 大字大佐野 2-2	092-919-5110
	都府楼保育園 都府楼幼儿园	通古賀 3-7-1 通古賀 3-7-1	092-923-0516
	こくぶ保育園 Kokubu 幼儿园	国分 1-15-12 国分 1-15-12	092-928-2020
	ゆたか保育園 Yutaka 幼儿园	大佐野 2-18-26 大佐野 2-18-26	092-929-6565
	水城青稜保育園 水城青稜幼儿园	向佐野 3-8-2 向佐野 3-8-2	092-408-8492
	すずらん保育園 Suzuran 幼儿园	高雄 4-25-34 高雄 4-25-34	092-408-7566
	ゆたか Second 保育園 Yutaka Second 幼儿园	通古賀 1-11-1 通古賀 1-11-1	092-555-9545
梅の香保育園 梅之香幼儿园	五条 2-10-34 五条 2-10-34	092-408-7408	

便利的网页软件

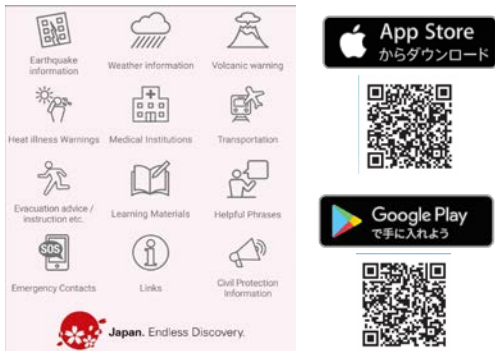
◆多语言生活情报

使用 14 种语言对“在留资格”、“居住”、“教育”、“医疗”等生活必需信息共 17 项内容给与简易明了的说明。



◆Safety Tips

便于知晓日本灾害信息的应用程序。



◆气象厅多语言网页

气象(天气、大雨、高温等), 地震,海啸,火山相关的信息。



◆融会贯通 日语生活

为“作为生活者的外国人”而制作的日语学习网站。



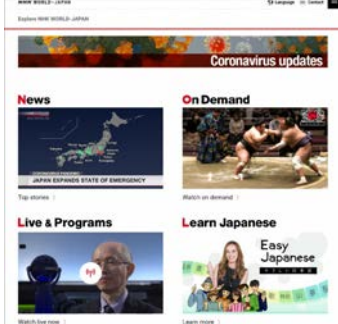
◆Asian beat

福冈县运营的大众文化信息网站。



◆NHK WORLD-JAPAN

播报 NHK 新闻。也发布地震及海啸紧急信息。



◆VoiceTra

多语言音声翻译软件, 通过音声翻译。下载, 使用都是免费。



公益财团法人 太宰府市国际交流协会

太宰府市国际交流协会为居住在日本的外国人开展国际交流项目，留学生支援项目。我们也接受有关在日本生活的问题和咨询，所以请随时与我们联系。

此外，还举行了以下活动。请查询开放时间等。

※事件示例

- 朋友贝尔俱乐部成员的坏时光（外国人和日本人之间的交流会）
- 日本文化体验课程（茶道、荞麦面、空手道、步行历史遗迹）
- 国际学生论坛



（公财）太宰府市国际交流协会 事務局

太宰府市五条 3-1-1 太宰府市 iki iki 情报中心 2 楼

通信时间：平日 9：00-17：00

电话：092-918-5391

传真：092-918-5392

电子邮件：f-bell-club@dciea.or.jp

「太宰府日语课堂」

日期和时间：每周一 10：00-12：10

（从 11：45 开始下午茶时间）

※如果周一是节假日，则关闭

地址：太宰府市 Iki Iki 情报中心（五条 3-1-1）

费用：每月 500 日元



对于那些希望学习日语的人，我们按照上述时间表设有日语教室。

想要详细内容和旅行的人请联系太宰府市国际交流协会（公共财团）。

太宰府市 外国居民生活指南
2021年4月 发行

【编辑/发布】

太宰府市役所 旅游经济司 国际交流处

〒818-0198 福岡県太宰府市観世音寺 1-1-1

电话：092-921-2121 传真：092-921-1601

电邮地址：kokusai-k@city.dazaifu.lg.jp

(公财) 太宰府市国际交流协会

〒818-0125 太宰府市五条 3-1-1

太宰府市 Iki Iki 情报中心 2 楼

电话：092-918-5391 传真：092-918-5392

电邮地址：f-bell-club@dciea.or.jp