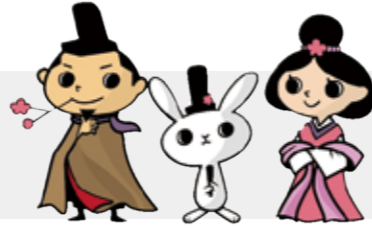


新年度予算を総チェック



質問:二十歳のつどいの運営費(300万円)が、昨年度より約200万円増えた理由について。

回答:開催場所を「プラム・カルコア太宰府」から「とびうめアリーナ」に変更する検討をしており、ステージ等の設営が必要になるためです。



とびうめアリーナ

質問:スケートボードパークの概要について。

回答:松川体育館の改修に合わせて、スケートボード場の整備を行いたいと考えています。具体的な設計等の内容については、これから検討することになります。



質問:コミュニティバス運行補助金(1億7,284万8千円)がおそらく物価や人件費の高騰で増加しているが、県の補助金は前年度と同額の1,000万円である。補助金の増額を県に求めないのか。

回答:この補助金は1市町の上限が1,000万円です。いろいろな機会を通じて、補助金の拡充を要望しています。



まほろば号

質問:第3期総合戦略を策定するために10回の開催を予定している、総合戦略推進委員会の開催スケジュールについて。

回答:具体的なスケジュールは決めていませんが、遅れないよう取り組みたいと考えています。

質問:地域の居場所づくり推進事業(269万円)の内容について。

回答:子どもから高齢者、不登校児童、ひきこもり、障がい者など、地域の方が気軽に安心して参加できる、コミュニティ食堂を開催する団体に対して、助成を行うものです。

質問:社会福祉協議会への補助金が減り続けている理由について。

回答:同協議会は一定規模の積立金を保有しているため、補助金の適正化の観点から補助金額を精査した結果です。



社会福祉協議会

質問:太宰府館の官民連携手法の検討事業(1,500万円)の内容について。

回答:太宰府館の有効活用に向けて、国の補助事業として、民間活力の導入も含めて調査研究を行います。



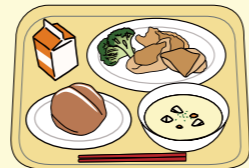
太宰府館

質問:太宰府天満宮周辺における、観光客を対象とした災害訓練は行われているか。

回答:発災時の対応について太宰府天満宮と協議を行っていますが、実際の災害訓練は行っていません。

質問:給食費の3割補助で、給食費が実際いくら補助されるのか。

回答:令和5年度をベースに給食費を算定したところ、小学校は5万6千円程度、中学校で6万6千円程度となり、そのおおむね3割です。



質問:防災備蓄機能の強化としての、簡易トイレ約200セット(約2,700万円)について。

回答:各避難所に男女用1セットずつ、計2セットを配布する予定です。

令和6年度の一般会計予算は

300億2,957万円

予算特別委員会にて一般会計、所管常任委員会にて特別会計・企業会計の当初予算の審査を行い、3月22日の本会議において、多数の賛成をもって原案のとおり可決されました。

会計区分	本年度の予算	前年度の予算	増減
一般会計	300億2,957万円	289億2,700万円	11億 257万円 増額
特別会計	149億3,971万円	144億8,350万円	4億5,621万円 増額
企業会計	46億9,431万円	45億3,733万円	1億5,697万円 増額
総計	496億6,359万円	479億4,784万円	17億1,575万円 増額

特別会計: 国民健康保険事業特別会計、後期高齢者医療特別会計、介護保険事業特別会計、住宅新築資金等貸付事業特別会計、(本年度より)筑紫地区障害支援区分等審査会事業特別会計

企業会計: 水道事業会計、下水道事業会計

当初予算の、ココに注目!

令和6年度の予算審査の中で、委員の関心が高かった内容をピックアップしました!

● トイレトレーラーの導入について

令和6年1月1日に発生した能登半島地震においては、大規模災害時のトイレの重要性があらためて認識されました。本市においても、災害時に衛生的なトイレ環境を確保するため、多機能な災害対応トイレトレーラーを導入することになりました。

質問:トイレトレーラー関連予算(3,300万円)の内訳について。

回答:トイレトレーラー本体、牽引車両、改造費等です。年間維持費として、車検費用や維持修繕費として、10万円程度を見込んでいます。

質問:仕様について。

回答:水洗式洋式便座を備えた4つの個室と、給水タンク、汚物タンク、LED照明、太陽光パネルを備えています。約1,200回~1,500回の使用が可能です。

質問:災害時の運用について。

回答:本市における災害時の活用とともに、他の自治体で災害が起こった場合の、トイレトレーラーの被災地派遣を検討します。

質問:平時の活用について。

回答:市で行われる各種イベント等での活用を検討します。



トイレトレーラー