



広報

Dazaifu City PR Magazine

だざいふ

2019
(平成31年)

3

No.970

「よいこはしません ひあそびを」

3月1日(金)～7日(木) 春季火災予防週間

写真は文化財防火デーのパレードの様子



くす の記



市民本位という原点に立ち返るため新年から始めました庁舎前での職員による朝のあいさつ運動も、効果が上がって参りました。

そうした中、夏に向けて古民家を改装した新たな宿泊施設とレストランが本市所在の新会社社により開業される運びとなりました。

大宰府政庁跡前に供用を開始したバス専用駐車場とも合わせ、本市の観光の回遊性を向上させ経済効果を高める起爆剤と致します。

さらには、筑陽学園の春の甲子園出場が決まりました。さまざまな制度も活用し、地元の誇りとして応援を盛り上げて参ります！

大宰府市長

楠田大蔵

太宰府市自治協議会 会長
水城小校区自治協議会 会長

やひろ しげお
八尋 茂雄 氏



太宰府(通古賀)は母の実家があり、私自身は福岡市に住んでいて、幼い頃から親戚の家へよく遊びに行っていた。いわば第二の故郷だ。故郷が素晴らしいのは、故郷が子ども時代に通じるからだと思う。たまたま私は太宰府(通古賀)という故郷に恵まれた。もう65年以上前になるが、通古賀は純然たる農村だった。4歳の私は、初めて「田舎」に出会った。小学生になると、春と秋には四王寺山や宝満山などの山登り、夏休みは山野を駆け回ったり、宿題の押し花作りや昆虫取りに夢中になった。

太宰府は万葉集に「遠の朝廷」と歌われているが、通古賀も「遠の国衙(役所)」が転訛したと言われ、古い時代には官僚たちの住まいや商家が立ち並んでいたらしい。旧日田街道に沿って幅1メートルほどの小川が流れていて、どじょうやフナ、ホタルがいた。夏の夜は縁台が出てみんなで星を眺めていたことを思い出す。通古賀はまた、菅原道真が謫居した榎社に近く、1300年の歴史を持つ鎮守の杜の王城神社があり、ここはいつも氏子によって掃き清められていて、四王寺山、宝満山を遠景にして荘厳な場所だ。

私は、大学卒業と同時に太宰府を離れ、父親の介護のためにUターンして戻ってきたが、太宰府の人は鷹揚で優しい、ギスギスしたところがないと思う。

こういう豊かな時間を経験したありがたい太宰府(通古賀)に感謝しながら、今はできるだけ恩返しをしたいと考えている。

特集

- 私のだざいふ 2
- 市政ニュース 2~3
- まちのトピックス 4
- 4月1日から家庭ごみの出し方を一部変更します 5
(環境課)
- 県知事選挙・県議会議員選挙のお知らせ 6
- 土曜窓口サービス
3月23日(土)・30日(土)は住民異動届の手続きができます 7
(市民課)
- 市からののお知らせ 8~11
- 太宰府市長寿クラブ連合会(太寿連)第2の人生、仲間と楽しく 12
(高齢者支援課)
- 地域福祉を推進しよう
~支え合う一人ひとりが主人公~ 13
(福祉課)
- スポーツ推進委員だより 14
(スポーツ課)
- 住み慣れた地域で暮らし続けるために・・・ 15
(高齢者支援課)
- まほろば号でお・で・か・けっ♪ 16
(地域コミュニティ課)
- ファミリー・サポート・センターだざいふ 17
(元気づくり課)

連載 18~34

保存版 健康カレンダー 19~26



この部分を抜き取り
保存してご活用ください

- なんでも情報コーナー 35~43
- 太宰府の文化財 44
(文化財課)

太宰府市元気塾報告会



1月12日(土)にとびうめアリーナで、「楽しくやってみよう、暮らしが豊かになるアイデアがここにある」と題し、太宰府市元気塾報告会が行われました。

太宰府市元気塾は、福岡県「女性による元気な地域づくり応援講座事業」より助成を受け、これまでに5回の連続講座を行ってきました。

その締めくくりとなる報告会では、塾生の皆さんが、これまでの講座で学んできたことを生かし、それぞれの意見や思いを発表しました。

第65回 文化財防火デー



▲太宰府天満宮での消防演習

園児による
文化財愛護防火パレード▶



文化財防火デーは、昭和24年に法隆寺金堂壁面が焼損したことから、文化財の防災と愛護意識の高揚を図るために制定されたものです。火災が起こった1月26日を昭和30年に文化財防火デーと定めて以降、本市でもその日を中心に太宰府天満宮と市内の文化財関係施設の2カ所で防火訓練を行っています。

本年は1月28日(月)、太宰府天満宮および国分寺で開催しました。

天満宮では、巫女や職員による消火器での消火活動、消防車両からの放水などが行われました。また消防演習後は、天満宮参道で、太宰府天満宮幼稚園の園児による文化財愛護防火パレードを行いました。

災害協定の調印式が行われました

本市では、災害時に備えさまざまな協定を締結しています。(平成31年1月末時点、40協定)
大規模災害時には、市だけの態勢で対応できることには限りがあります。このため、平常時から協力企業などと各種協定を結び、災害時の速やかな応急対策活動・支援協力体制を構築しています。今回は、3つの協定を締結しました。



「太宰府市地域防災計画に基づく災害時の医療救護活動に関する協定」

災害などにより多数の負傷者が発生した場合における医療救護活動について、市の依頼により医療救護チームを派遣することを目的として、災害協定を一般社団法人筑紫医師会と締結しました。



「防災パートナーシップに関する協定」

災害時における災害および防災に関する情報のテレビ放送を利用した広域への周知や、平常時における防災講座・災害の映像の放送を通じた防災意識の向上を目的として、災害協定を九州朝日放送株式会社(KBC)と締結しました。



「災害時における情報伝達等に関する協定」

災害などについて、地域密着を生かした迅速な情報の伝達や、災害予防に関する情報の周知を目的として、災害協定を九州テレ・コミュニケーションズ株式会社ケーブルステーション福岡と締結しました。

まちのトピックス

筑陽学園高等学校野球部 春のセンバツ高校野球大会出場！

筑陽学園高等学校野球部が、3月23日(土)から阪神甲子園球場で開幕する第91回選抜高等学校野球大会への出場決定を、2月6日(水)に市長へ報告しました。

同校野球部は、安定感のある投手陣と勝負強い打線を武器に、昨年秋に行われた九州大会で初優勝を成し遂げ、現在、九州で最も勢いのあるチームの一つです。

キャプテンの江原佑哉えはらゆうやさんは、「九州の代表として、最後まで諦めず精一杯頑張りますので、応援よろしくお願ひします」と大会に向けての意気込みを力強く語りました。



拍手で迎えられる選手たち

意気込みを語るキャプテンの江原さん

全員がそれぞれの思いを述べました

スポーツ少年団交流駅伝大会

1月20日(日)、福岡県立太宰府特別支援学校で、第36回太宰府市スポーツ少年団交流駅伝大会が開催されました。

駅伝の部では、スポーツ少年団加入の団体から27チームが出場し、1区間約1,500mの全5区間を精一杯走りました。また、オープン走の部では小学校1年生から6年生までの181人が参加しました。

指導者や保護者の大きな声援を受け、選手たちは最後まで一生懸命走りました。大会結果は次のとおりです。



駅伝の部 (総合順位)

優勝	国分少年野球(国分A)
第2位	太宰府振武会
第3位	国分少年野球(国分B)

駅伝の部 (女子の部順位)

優勝	DELSOL太宰府J.V.C (デルソルA)
----	------------------------

子ども会 新春カルタ大会

1月27日(日)、とびうめアリーナで、太宰府市子ども会育成会連合会主催の子ども会新春カルタ大会が開催されました。市内から154人の小学生が参加し、熱戦が繰り広げられました。どの選手も集中力を研ぎ澄まし、吟者が詠み始めると素早く札を取り合っていました。



最後の1枚まで諦めない選手たち

大会結果

低学年の部	優勝	ながれ星(坂本子ども会)
	第2位	観世1D(観世I子ども会)
	第3位	おひさま(坂本子ども会) 観世1F(観世I子ども会)
高学年の部	優勝	ひなたぼっこ(坂本子ども会)
	第2位	観世1A(観世I子ども会)
	第3位	スターファイブ(星ヶ丘子ども会)

4月1日
から

家庭ごみの出し方を一部変更します

問い合わせ 環境課 ごみ減量推進係 (☎内線 361・362)

変更点 1 「もえないごみ『その他』」の専用袋(透明)を設けました

今までは、「ビン・缶」と「その他」のもえないごみを、同じ種類の袋に入れて、それぞれの持ち出し日に出してもらっていました。

分別方法をよりわかりやすくするとともに、分別の一層の徹底を図るため、今後は「もえないごみ『その他』」は透明の専用袋に入れて出してください。

※それぞれ、大袋・小袋、販売価格、持ち出し日の変更はありません。

※すでに購入済みの「緑色の専用袋」は、今後「もえないごみ『ビン・缶』」用としてご利用できます。

※「もえないごみ『その他』」の専用袋(透明)は、スーパーや商店、コンビニエンスストアなどで、3月上旬から販売します。

今まで

もえないごみ「ビン・缶」(月2回)

飲食用のビン、飲食用の缶

もえないごみ「その他」(月1回)

陶器類、金属類、
ガラス類、小型家電など



4月1日から

もえないごみ「ビン・缶」(月2回)

飲食用のビン、飲食用の缶



もえないごみ「その他」(月1回)

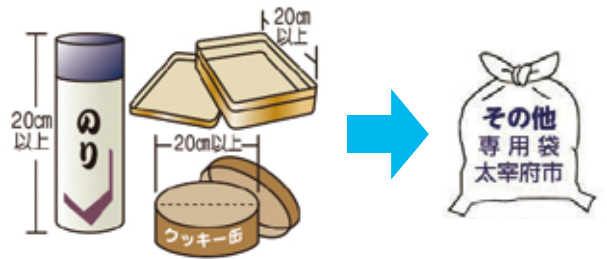
陶器類、金属類、
ガラス類、小型家電など



変更点 2 一辺が20cm以上の飲食用の缶は「もえないごみ『その他』」の専用袋(透明)へ

お菓子の缶などは大きさに関係なく、「もえないごみ『ビン・缶』」に出してもらっていましたが、今後は、リサイクル率や作業効率の向上を図るため、一辺が20cm以上の缶は、飲食用のものであっても、「もえないごみ『その他』」に出してください。

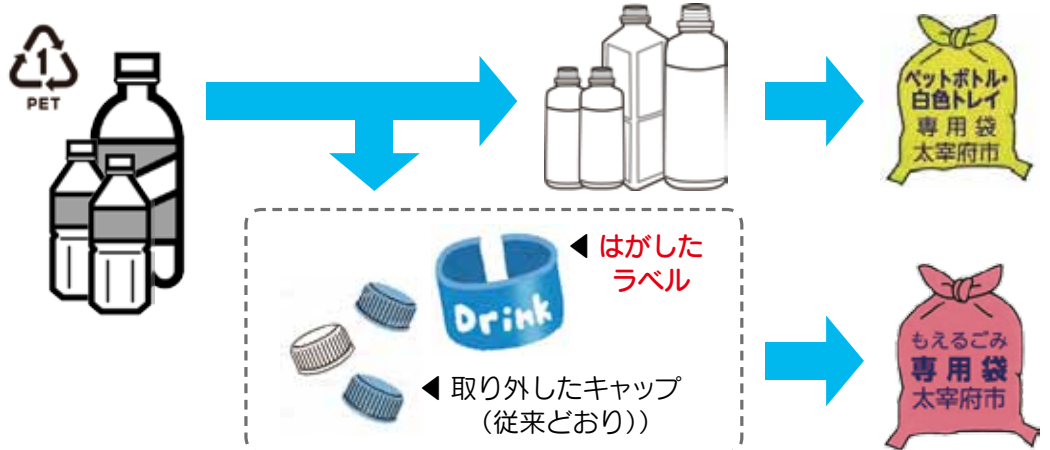
※環境美化センターの選別ラインにおいて、20cm以上の缶は大きすぎ、磁選機(磁石)で吸い上げることができず、今までは手作業で分別していました。



変更点 3 ペットボトルはラベルもはがして「ペットボトル・白色トレイ専用袋」(黄色)へ

今までは、ペットボトル(ペットマーク付)のラベルは、「ペットボトル・白色トレイ専用袋」にそのまま出してもらっていました。

今後は、ラベルもはがして「ペットボトル・白色トレイ専用袋」で出してください。ラベルは「もえるごみ」に出してください。



ごみの持ち出し日(曜日)などに変更はありません

県知事選挙・県議会議員選挙のお知らせ

問い合わせ 選挙管理委員会事務局 (☎内線 609・646)

投票日 **4月7日(日)**

投票時間 **午前7時～午後8時**

投票所一覧



投票所	対象行政区
太宰府小学校体育館	北谷・内山・松川・三条・三条台・連歌屋・馬場・大町
太宰府市体育センター	湯の谷・湯の谷西・新町・白川・五条・秋山・東観世
太宰府南小学校体育館	梅香苑・緑台・高雄・高雄台・梅ヶ丘
国分小学校体育館	水城・水城ヶ丘・水城台・国分
水城小学校体育館	坂本・観世音寺・榎寺・芝原・通古賀
太宰府市南体育館	五条西・桜町・榎
水城西小学校体育館	都府楼・向佐野の一部(県道31号線：通称5号線より東側)・吉松
太宰府西小学校体育館	大佐野・つつしヶ丘・ひまわり台・大佐野台・長浦台・青葉台 向佐野の一部(県道31号線：通称5号線より西側)
太宰府東小学校体育館	五条台・東ヶ丘・星ヶ丘

本市で投票できる人

今回の県知事・県議会議員選挙では次の要件に当てはまる人が本市の選挙人名簿に登録され投票することができます(基本的な要件を記載したものです。転入転出をした人など、自分が投票できるか確認したい人は問い合わせください)。

年齢要件	平成13年4月8日までに生まれた人
住所要件	平成30年12月28日以前に本市に転入届出をして(住民票が作成され)、引き続き住民登録をしている人

※投票日までには県外に転出した人は投票できません。

期日前投票

投票日に仕事や旅行、レジャー、冠婚葬祭などの用務があり、投票所に行けない人は期日前投票ができます。

期間

県知事選挙 3月22日(金)～4月6日(土)

県議会議員選挙 3月30日(土)～4月6日(土)

※3月22日(金)～29日(金)の間は
県知事選挙しか投票できません。

時間 午前8時30分
～午後8時

投票所 市役所4階大会議室



土曜窓口サービス

3月23日(土)・30日(土)は住民異動届の手続きができます

※上記日程以外の第2・4土曜開庁日ではできません。

問い合わせ 市民課 市民係 (☎内線304)

土曜開庁

引っ越し(異動)が多い3月末の土曜日に、市役所窓口で住所変更(住民異動届)に伴う手続きができます。

開庁日 3月23日(土)、30日(土)

受付時間 午前9時から正午まで

取扱業務 ① 転出、転入、転居などの住所変更(異動届)とそれに伴う諸手続き

② 住民票の写し、戸籍謄(抄)本や税証明などの証明書の発行

※詳細は市ホームページで確認するか、問い合わせください。

※他の市町村や関係機関への照会を伴う場合は、諸証明の発行ができません。

※上記日程以外の第2・4土曜開庁日は、上記②の業務のみとなります。

住民異動届 (転出届・転入届・転居届)

引っ越し(異動)で住所の変更をする手続きには下記のものが必要です。また、異動届を代理人が提出する場合は「委任状」が必要です。「委任状」の様式は市ホームページからダウンロードできます。

届出の種類	期間	必要なもの
転出届 (市外に転出)	転出の前後 14日以内	・届出人(窓口に来た人)の本人確認書類※1、印鑑 ＜下記の書類がある場合＞ ・国民健康保険証、後期高齢者医療被保険者証、 医療証(子ども、ひとり親、障害者)、介護保険証、印鑑登録証
転入届 (市外から転入)	本市に 住み始めて 14日以内	・届出人(窓口に来た人)の本人確認書類※1、転出証明書※2、印鑑 ＜下記の書類がある場合＞ ・後期高齢者医療被保険者証、身体障害者手帳、療育手帳、健康保険証、 年金手帳、精神障害者保健福祉手帳、住基カード、 マイナンバーカードまたは通知カード※3、特別永住者証明書、在留カード ・転出時に受け取っている各種証明書
転居届 (市内の転居)	新しい住所に 住み始めて 14日以内	・届出人(窓口に来た人)の本人確認書類※1、印鑑 ＜下記の書類がある場合＞ ・国民健康保険証、後期高齢者医療被保険者証、医療証(子ども、ひとり親、 障害者)、介護保険証、身体障害者手帳、療育手帳、自立支援医療受給者 証、精神障害者保健福祉手帳、障害福祉サービス受給者証、住基カード、 マイナンバーカードまたは通知カード※3、特別永住者証明書、在留カード

※1 本人確認書類とは、公的機関が発行した顔写真付きの証明書(運転免許証、旅券、マイナンバーカードなど)です。お持ちでない人は、健康保険証や預貯金通帳など氏名が確認できるものを2点以上お持ちください。

※2 あらかじめ前住所地で転出届が必要です。住基カードまたはマイナンバーカードによる転出(特例転出)をした人は転出証明書が発行されません。必ずマイナンバーカードまたは住基カードをお持ちください。

※3 住基カードまたはマイナンバーカードを持っている人は転入届と併せて継続利用の手続きが必要です。転入をした日から14日を過ぎて転入届をした場合は、住基カードまたはマイナンバーカードは失効しますのでご注意ください。

国民健康保険の手続きをお忘れなく！

問い合わせ 国保年金課 国保年金係 (☎内線312・313)



手続き

3月・4月は転入・転出や就職・退職など、異動が多い時期です。これから国保に加入する人および国保をやめる人は各異動日から14日以内に届け出を行ってください。

★すべての手続きに必要なもの

- ①身分証明書(運転免許証など)
- ②印鑑
- ③世帯主および該当者のマイナンバーカード(通知カード)

こんなとき		必要なもの
国保に加入するとき	転入 (社会保険などに加入していないすべての人)	①上記★
	退職 (社会保険などの資格を喪失した人)	①上記★ ②退職時の事業所が発行する健康保険資格喪失証明書
国保をやめるとき	転出 (本市国保に加入している人)	①上記★ ②国保保険証・限度額認定証・はり・きゅう受療証など、本市から交付された有効な証
	就職 (新しく事業所の健康保険証ができた人、またはその被扶養者となった人)	①上記★ ②事業所の健康保険証(加入者全員分) ③国保保険証・限度額認定証・はり・きゅう受療証など、本市から交付された有効な証

※郵送でも届け出を行うことができます。詳細は問い合わせください。

※国保への加入手続きが遅れた場合でも喪失日にさかのぼって、国保の資格が発生し、国保税が課税されますので、速やかに手続きを行ってください。
※事業所の健康保険に加入しても、事業所では国保の手続きを行いませんので、ご自身で国保をやめる届け出を行う必要があります。

福祉タクシー利用券交付

申し込み・問い合わせ

福祉課 障がい福祉係 (☎内線324)



福祉

福岡県腎臓疾患患者福祉給付金の申請受付(後期分)

問い合わせ 福祉課 障がい福祉係 (☎内線324)



福祉

仕事などの理由で夜間に人工透析を受けている人に、通院交通費の一部を助成します。

要件

- ①身体障害者手帳の交付を受けている
- ②夜間(午後5時以降開始)の人工透析治療が1カ月5回以上

※所得制限があります。

給付金額 月額2千円
受付期間 3月14日(木)～29日(金)

※必要書類など詳細は問い合わせください。

在宅の重度の障がい者を対象に、日常生活の利便と行動範囲の拡大を図るため、タクシー利用料金の初乗り運賃(580円を限度)を助成する2019年度福祉タクシー利用券を交付します。

交付開始日 3月29日(金)

対象 次のいずれかに該当する在宅の障がい者(入院・施設入所中の人は対象外)

- ①身体障害者手帳の交付を受けている人で、
- 視覚障がい1級・2級の人
- 肢体不自由(上肢を除く)1級・2級の人
- 肢体不自由(上肢を除く)の3級以下で、その他の障がい重複することにより身体障害者手帳の等級が1

級・2級の人

○心臓機能障がい1級の人
○じん臓機能障がい1級の人
○肝臓機能障がい1級の人
○呼吸器機能障がい1級の人
○ぼうこうまたは直腸機能障がい1級の人
○小腸機能障がい1級の人
○免疫機能障がい1級の人
○療育手帳Aの人
○精神障害者保健福祉手帳1級の人

※対象者の詳細については、問い合わせください。

持っているもの 身体障害者手帳、療育手帳または精神障害者保健福祉手帳

平成31年度 就学援助申請受付

問い合わせ 学校教育課 義務教育係
(☎内線469・448)



教育

- ▽対象
 - ▽児童扶養手当の支給を受けている世帯(証書をお持ちください)
 - ▽市民税非課税の世帯
 - ▽生活保護の廃止通知を受けたが、なお生活に困っている世帯
- ▽その他、経済的理由などで

就学援助は、小・中学校での必要な経費(学用品費や給食費・中学校ランチサービス利用料)を支払うことが困難な世帯を対象に、その費用を援助する制度です。

援助が必要と認められる世帯
 ※太宰府市立以外の小・中学校に通っている市内在住者も支給対象です。
 持つてくるもの
 印鑑、振込希望口座がわかる通帳など
 5月10日(金)までに申請された人は、4月1日(月)に遡求して認定されます。

介護支援専門員募集

申し込み・問い合わせ
地域包括支援センター ☎(929) 3211



行政

4月から地域包括支援センターで働く介護支援専門員(嘱託職員)を募集します。

応募方法 履歴書および資格証明書(写)を郵送または持参

応募条件 介護支援専門員の有資格者で運転免許を有すること
 勤務時間 平日週5日勤務、午前8時30分～午後5時まで(休憩45分)
 勤務場所 地域包括支援センター(いきいき情報センター1階)
 賃金 月額21万2千700円(平成30年4月現在)

※その他詳しい内容については問い合わせください。



一緒に働きませんか!?

エコクッキング講座

申し込み・問い合わせ
環境課 環境保全係(☎内線308)



環境

日時 4月14日(日)
 午前10時～午後1時
 場所 いきいき情報センター2階 調理室
 内容 つゆも手作り!手打ちうどん

食品やエネルギーを無駄にせず、環境にやさしいエコクッキング講座を開催します。
 みんなで楽しく料理し食べながら環境について学び、地球にも家計にもやさしいエコな暮らしを始めてみませんか。
 ぜひお子さまと一緒に参加してください。

講師 ふくおか環境マイスター 篠原 貴美恵さん(未来の会)
 定員 30人(先着順)
 参加費 400円(材料費などの実費分)
 持つてくるもの エプロン・三角巾・ハンドタオル
 申込締切 3月20日(水)



犬のしつけ方教室

申し込み・問い合わせ
環境課 環境保全係(☎内線308)



環境

犬を飼いだめたけれど、なかなか言うことを聞いてくれない。犬が年をとってきて、夜鳴きをするようになってしまった…。そんな悩みを抱える皆さん、愛犬と仲良く快適に暮らすための方法を学びませんか。悩みごとの相談にもお答えします。

日時 3月22日(金)
 午後1時30分～3時30分
 場所 プラム・カルコア太宰府研修室1～3
 内容 ・犬に関する基礎知識
 ・モデル犬による実演

対象 市内在住の人
 ※犬は同伴できません。
 定員 20人(先着順)
 参加費 無料
 申込方法 講座名、住所、氏名、電話番号を記入の上、電話、ファクスまたはメール(☎kanky@city.dazaifu.lg.jp)にて申し込みください。また、教室で質問したいことがあれば併せて記入してください。
 申込締切 3月13日(水)

宝くじ助成金で各種備品を購入

問い合わせ

経営企画課 企画政策係 (☎内線 548)



行政

地域のコミュニティ活動の充実を図るため、宝くじの助成金で各種備品を整備しました。

【一般コミュニティ助成事業】
馬場区自治会が、高齢者や児童・生徒など幅広い年齢層の人が多様な目的で安心して公民館活動に参加できる環境を整備するために、老人憩いの部屋、学習室、事務室の備品、屋外イベント用のテントを整備しました。

※当該事業は(財)自治総合センターの宝くじ社会貢献広報事業です。



交通安全指導員募集

申し込み・問い合わせ

防災安全課 防犯安全係 (☎内線 549)



行政

市では交通安全運動の推進を図るため、交通安全指導員を募集します。

主な活動内容

- 1 交通安全運動期間などにおける街頭啓発活動
 - 2 市内小学校での交通安全教室の開催
 - 3 通学路などにおける登下校時の児童見守り
 - 4 自転車運転マナーの指導
- 応募資格** 市内在住で70歳までの人
- 募集人数** 若干名
- 制服・付属品** 貸与

申込方法 所定の申込書(市ホームページまたは防災安全課窓口で取得可能)に記入し郵送または持参

※申込受付後、面接審査を行います。

申込期間 随時受け付け



博多おきあげづくり講座「寿老人さん」受講生募集

問い合わせ 文化学習課 文化学習係 ☎(921)2101



文化

博多おきあげは福岡の懐かしい伝統文化です。美しいおきあげ細工を、思いを込めて一緒に作ってみませんか。

日時 5月8日(水)午前10時～正午

場所 プラム・カルコア太宰府3階実習室

内容 季節や時期にあったテーマの作品などを、講師と一緒に作ります。今回は、「寿老人さん」を作ります。

講師 伝統工芸「博多おきあげ職人」清水清子先生

対象 市内在住、在勤の人を優先します。

定員 10人

※人数が一定数に達しない場合は開講中止もあります。

参加費 500円(その他材料費などの実費分2千円程度の負担あり)

申込締切 3月15日(金)必着
(応募者多数の場合は抽選)

結果通知 3月20日(水)頃発送

博多おきあげ「寿老人さん」



申込方法 住所・氏名(ふりがな)・年齢・電話番号を記入の上、往復ハガキにて〒818-0101太宰府市観世音寺一丁目3番1号 太宰府市中央公民館「博多おきあげづくり講座」寿老人さん受講希望係宛て

その他 本講座は今回で終了となります。



平成31年度 障がい者対象嘱託職員の募集【平成31年4月1日任用予定分】

申し込み・問い合わせ 総務課 人事係 ☎内線508・509



行政

- 募集職種 一般事務
- 任用予定人数 1人程度
- 業務内容 パソコンによる文書作成・計算事務、受付事務、電話やメールでの対応等、その他一般行政事務
- 任用期間 4月1日から翌年3月31日までの1年間
- 試験日 3月16日(土)
- ※申し込みされた人に、個別に面接時間をご連絡いたします。
- 試験会場 太宰府市役所4階会議室
- 試験内容 個別面接試験
- 応募資格
 - 身体障害者手帳、療育手帳、精神障害者保健福祉手帳のいずれかの交付を受けている人で、職務の遂行が可能である人
 - 口述による面接試験に対応できる人
 - 市民に対する窓口での対応、パソコン操作ができる人
- ※年齢制限はありません。
- 給与など
 - 給与：月額13万700円程度
 - 勤務時間：週5日・午前9時から午後4時（配属部署により異なる場合があります）
- 休日、休暇：土・日、祝日および年末年始（配属部署により異なる場合があります）
（※年次有給休暇のほか、特別休暇などの制度があります。）
- 申込方法 JIS規格の履歴書および障害者手帳の写しを、持参もしくは郵送してください。
- 申込締切 3月13日(水)必着
- 申込先 総務課人事係（太宰府市役所3階）
〒818-0198 太宰府市観世音寺一丁目1番1号



いつでもどこでも「広報だざいふ」を読もう

問い合わせ 経営企画課 広聴広報係 ☎内線514



行政

「広報だざいふ」はお手持ちのスマートフォンやパソコンでも閲覧することができます。「紙はかさばるし、持ち歩けない」「過去の広報紙を今すぐ読みたい」、そんなときこそ次のようなサービスを利用してみてください。

- 無料行政情報アプリ「マチイロ」
① <https://machihiro.town/>
スマートフォンやタブレット端末にアプリをダウンロードして利用します。
- 電子書籍ポータルサイト「ePark」(イービーパーク)
① <https://www.town.kumamoto-misato.lg.jp/q/aview/2/1883.html>
パソコン、スマートフォン、タブレット端末でサイトにアクセスして閲覧します。



Androidはこちら



iOSはこちら



- 電子書籍ポータルサイト「Fukuoka ebooks」
(フクオカイーブックス)
① <http://www.fukuoka-ebooks.jp/>
パソコン、スマートフォン、タブレット端末でサイトにアクセスして閲覧します。
- 「マイ広報紙」
① <https://my.koho.jp/>
パソコン、スマートフォン、タブレット端末でサイトにアクセスして閲覧します。



いずれのサイトも会員登録不要・無料です。

太宰府市長寿クラブ連合会(太寿連)

第2の人生、仲間と楽しく

長寿クラブ(老人クラブ)は、地域を基盤とした高齢者の自主的な組織で、全国では約549万人の会員が元気に活躍しています。

現在の長寿クラブ

太寿連は、26のクラブ、1390人が「健康・友愛・奉仕」を三大目標として、お互いに助け合いながら元気に楽しく第2の人生を送っています。

いつまでも元気に

活躍できるために健康寿命をのびし、介護に頼らない自立した生活を送るために、仲間と一緒にウォーキング、グラウンド・ゴルフ大会、ペタンク大会、ダーツ大会、囲碁大会などを通して健康づくりに励んでいます。毎年1月にはプラム・カルコア太宰府の市民ホールで「福祉大会」を開催し、功労者の表彰、芸能大会、作品展を行っています。

グラウンド・ゴルフ大会



落語奇席を開催します!

演目：健康落語「笑って健康、落語で元気」
 出演：落語家 粗忽家勘心さん
 日時：3月5日(火) 午後1時30分～
 場所：プラム・カルコア太宰府 4階 多目的ホール
 問い合わせ：事務局長 福元
 ☎090(5652)9680
 参加費無料、事前申込不要、どなたでも参加できます。

笑顔あふれる地域のために

病気がちな高齢者や一人暮らしの高齢者宅を訪問し、

「安否確認、話し相手、掃除、買い物の手伝い」などの友愛訪問活動を実施し、高齢になっても安心して暮らせる地域づくりを目指しています。

長寿クラブに 加入しましょう!

長寿クラブに加入すれば、声をかけ誘ってくれる仲間や、情報を伝えてくれる仲間が見つかります。

外出の機会が減る高齢期にも、そうした仲間がいることは大きな安心となります。

災害発生時や体調が悪い時の「一人の不安」を防ぐために、地区の仲間と日ごろからお付き合いすることが大切です。

ぜひ加入して仲間づくりをしましょう。

問い合わせ

高齢者支援課 包括支援係

☎(929)3210

太宰府市長寿クラブ連合会

(略称、太寿連)

白川2番3号

老人福祉センター内

☎(921)4343

毎週月・水曜日

午前10時～正午

事務局長 福元

☎090(5652)9680

囲碁・将棋大会



ペタンク大会



おけいごと発表会



太宰府市長寿クラブ連合会 クラブ一覧

(敬称略)

	地区名	クラブ名	会長名
1	松川	松栄会	かじわら 梶原 かずやす 一泰
2	三条台	三朋会	きよみ 清見 ひろ 寛喜
3	湯の谷	湯の谷クラブ	おかだ 岡田 じゅんいち 純一
4	五条	楽笑会	えとう 江登 まさよし 正宜
5	五条	寿楽会	ひらしま 平島 ただし 正
6	五条台	五条台千歳会	なかつか 中塚 幹二
7	東ヶ丘	東宝会	たけわか 竹若 ひさお 久雄
8	星ヶ丘	星寿会	うえ 上 つとむ 疆
9	高雄	高雄クラブ	なかばやし 中林 むねき 宗樹
10	梅香苑	香寿会	ふながみ 瀧上 としはる 利治
11	梅ヶ丘	梅壮会	まえだ 前田 かずひろ 和博
12	高雄台	梅寿会	ふるもと 古本 ひさよし 久吉
13	水城	水和会	はなだ 花田 えいじ 栄二

	地区名	クラブ名	会長名
14	水城台	水峰会	いわもと 岩本 あきよし 秋義
15	観世音寺	西都会	あべ 阿部 まこと 誠
16	観世音寺	日吉会	よしむら 吉村 あきら 晃
17	桜町	南桜会	ふるかわ 古川 みよこ 美代子
18	榎	鹿島会	ふくもと 福元 あつし 醇
19	通古賀	通古賀長寿会	おおくら 大蔵 かつ 勝美
20	都府楼	長寿クラブ都府楼	みすみ 三すみ みつあき 十亮
21	吉松	松寿会	いのうえ 井上 みつる 満
22	大佐野	延寿会	おおた 大田 よしあき 嘉昭
23	長浦台	明生会	くぼ 久保 とおる 通
24	青葉台	青葉会	すずき 鈴木 まさゆき 正行
25	国分	国分元気会	とよま 豊馬 さとし 叡
26	連歌屋	白梅会	なかむら 中村 あつし 悳

地域福祉を推進しよう ♪ ～支え合う一人ひとりが主人公～ ♪

問い合わせ 福祉課 福祉政策係 (☎内線363)

地域福祉とは

地域でともに暮らす人々が、性別や年齢、障がいの有無、経済的な格差などに関係なく、お互いに支え合い、助け合いながら、住み慣れた地域で安心して暮らしていただけるような地域社会を、みんなで築いていく取り組みのことです。

地域福祉の推進のために地域でさまざまな取り組みが行われています。昨年に続き本年も自治会の取り組み事例をご紹介します。

取り組み事例の紹介 ① ～梅香苑区自治会～

福祉活動の推進組織

自治会の専門部の一つである福祉部内に、「ふれあいサロン」という組織を設置しています。ふれあいサロンは地域住民が気軽に集える交流の場として、毎週月曜日(第3週を除く)に開催し、カラオケやダーツなどのゲーム、体操教室、茶話会などを実施しています。

また第3週は、子育て世代の仲間づくり、情報交換、子どもたちの遊び場として、「ぴよぴよ広場」を開設しています。

見守り活動の一例

自治会で毎月開催される役員会で得た情報を共有し、福祉部内やサロンのみにとどまらず、自治会全体で見守り活動の充実に取り組んでいます。



インタビュー当日の様子

子ども会と合同でクリスマス会を開催し、ケーキ作り、景品を用意した射的と輪投げのゲームを実施しました。また、会の終わりにはサンタから子どもたちにプレゼントが配られ、ふれあいサロンで活動する高齢者と、子ども・保護者の世代間の交流を深めました。

取り組み事例の紹介 ② ～大佐野台区自治会～

福祉活動の推進組織

市内で最も高齢化率が高い自治会ということで、「市内高齢化率No.1!でも、みんな元気です」を自治会の合言葉に掲げています。自治会内の福祉部は、通称「いわの会」と呼ばれ、福祉部長、民生委員・児童委員、健康推進員、隣組長を中心に毎月第3水曜にサロン活動を共同利用施設で開催し、体操教室や認知症予防のためのゲームを行います。また、年に数回、施設見学や研修会も実施しています。

見守り活動の一例

自治会で月に1度、地域の清掃活動を行うなかで、気になる人がいれば隣組長を中心に情報を共有し、状況に応じて自治会長や民生委員・児童委員に報告しています。



インタビュー当日の様子

クリスマス会を催し、午前中にマジックショーと認知症予防のゲームを行いました。通常のサロンでは女性が昼食を用意していますが、この日は日ごろの感謝の気持ちを込めて男性が昼食を用意しました。午後からも健康体操、歌に踊りと、活気あふれた活動でした。

他にもさまざまな自治会が、地域の特性を生かしながら地域福祉活動に取り組んでいます。

スポーツ推進委員だより

問い合わせ

スポーツ課 ☎(918)5381

スポーツ推進委員とは

スポーツ推進委員は、本市のスポーツの推進のため、スポーツの実技指導や、その他の指導・助言を行うことを目的に、市民の中から選ばれ、市の教育委員会から委嘱された人たちです。

福岡県知事より白木委員長へ 感謝状贈呈

平成30年12月9日(日)、朝倉市で開催された第54回福岡県スポーツ推進委員研修大会で、本市のスポーツ推進委員長白木剛一さんへ福岡県スポーツ推進委員感謝状が贈呈されました。このこ

とは、スポーツ推進委員としての長年の取り組みが評価され、その功績が讃えられたことによるものです。
白木委員長は「今後とも、太宰府市のスポーツの振興・発展のため、そして市民の皆さんがスポーツを通じて元気になるようにサポートしていきたい」と今後の活動に向けての意気込みを力強く語りました。



スポーツ推進委員 活動紹介



前期体育部長研修



サマーナイトペタンク・
ペタンクカーニバル



小学校での体力測定支援

出前講座の紹介

スポーツ推進委員は、皆様のご要望に応じて、次の出前講座のプログラムを整えています。

- ・ニュースポーツ体験
- ・いきいき健康体操
- ・ウォーキングやジョギングなどの指導

- ・体力測定その他のご相談

地域や団体などでご要望があれば、スポーツ推進委員が直接出向き、ご指導します。

また、地域や団体のスポーツイベントの企画運営などのお手伝いもしますので、お気軽にご相談ください。

出前講座の例 ～いろいろなところに出向いています～



住み慣れた地域で暮らし続けるために・・・

～地域包括ケアシステムの構築に向けて～ Vol.4



問い合わせ 高齢者支援課 包括支援係(地域包括支援センター) ☎(929) 3210 FAX(929) 3206

高齢者やその家族が安心して自宅で生活することができるよう、本市が実施している各種のサービスについて紹介します。

成年後見制度利用支援

【成年後見制度とは】

認知症、知的障がい、精神障がいなどによって、財産の管理や介護サービスの契約などの手続きが困難な人について、本人の権利を守る援助者(成年後見人など)を選定することで、本人を法律的に支援する制度です。本市では、下記について支援を行っています。



(1) 後見開始の市長申し立て

成年後見人などを選定するには、管轄の家庭裁判所に対して申し立てを行う必要があります。申し立てを行うことができるのは、本人、配偶者、4親等内の親族などですが、本人に身寄りがない場合や親族などによる申し立ての見込みがない場合は、市長が代わって申し立てを行うことができます。

(2) 成年後見人などに対する報酬助成

本人が下記のいずれかに該当する場合は、本人から成年後見人などへ支払われるべき報酬について、上限28,000円(月額)の範囲で助成を行います。

- ① 生活保護受給者
- ② 経済的な理由により、成年後見人などへの報酬を支払うことが困難と思われる人

あんしん相談(要予約)

弁護士が無料で、成年後見制度などに関する相談を受け付けています。

日時 : 毎月第3木曜日 午後1時～4時(変更となる場合もあります)

場所 : 太宰府市総合福祉センター(太宰府市白川2-10)

問い合わせ : 太宰府市社会福祉協議会 ☎(923) 3230 FAX(923) 0578

③まほろば号×バス川柳の旅



優秀賞

水城西
やぎがおしり
どこいくメー
高本 美智代さん

①大佐野回り・②吉松回りに乗車し、「特別史跡水城跡西門前」で下車すると、なんとヤギさんが!! 名前はチョコさん♪ こっちを向いて、どこに行くの?? と聞いているように見えます。(個人の方が飼育しているので、勝手に触ったり、餌をあげたりは禁止です!!)

昨年10月22日から12月7日にかけて、筑紫地区バス共同企画「ぐるり旅」第4弾『バスにThank You!! バス川柳』を実施しました。厳正なる審査の結果、受賞作品が決まりましたので、ご紹介します!!

また、今回は、まほろば号に関係する川柳を、ゆめ・未来と一緒に体験してきました。

イメージ写真も撮影しましたので、ご覧ください♪

皆さんもまほろば号に乗って一句詠んでみてはいかがでしょうか?

最優秀賞

名も知らず
バスの中では
顔なじみ
坂本 しのぶさん

特別賞

- ・バス停の 乗り降り孫に リードされ 藤木 久光さん
- ・バスに乗り 住んでる街を 小旅行 (PN) ちよちゃんさん
- ・優先席 まだまだワシは 譲る側 (PN) ベベベじゅんべーさん
- ・コミバスで 走る筑紫路 四季を知る つづき さとみさん
- ・免許証 返して知った バスの味 内山 和彦さん

受賞作品については、3月に副賞を送付予定です。次回の企画でも皆さんのご参加をお待ちしています♪

ここで!! 応募があった作品の中から太宰府市に関連する句を、撮影した写真とともに、一部ご紹介します♪



太宰府駅は1月に駅舎が改修されて、どこかに「隠れうそ」があるまほろば♪



西鉄太宰府駅と博多駅を結ぶライナーバス「旅人」は現在9種類のラッピングバスが運行中です。カラフルなバスが街を彩ります♪ 太宰府駅には「旅人」だけでなく、「まほろば号」も停まりますので、2台一緒に撮影したい方は太宰府駅がオススメです!!



⑤北谷回り、内山線に乗車すれば、「西鉄都府楼前駅」⇔「関屋」間でこのダイナミックな写真が撮影できるかも♪ はやりのSNSでも話題になること間違いなし!! (撮影の際には十分安全に考慮してください。)

カラフルな

旅人が誘う

大宰府路
筑紫野市在住

まほろば号

鳥居くぐって

インスタ映え

太宰府市在住

他にも多数、川柳の応募がありましたが、まほろば号に関係する句を一部紹介します♪ ご応募ありがとうございました。

- ・泣き虫も 笑顔に変わる まほろば号
- ・まほろば号 孫と一緒に あちこちへ
- ・馴れ初めは 隣り合せの まほろば号
- ・老の坂 なくてはならぬ まほろば号

まほろば号担当者の声

応募作品を見てみると、まほろば号が皆さんの日常生活に必要な不可欠なものだと実感します。今後もより良い運行を目指していきたく思います!!

問い合わせ

【コミュニティバス】
「まほろば号」
地域コミュニティ課
(☎内線543)

31年度も
お楽しみに♪

地域の中で助け合う
子育て支援

平成
31年度
第1回

ファミリー・サポート・センターだざいふ

会員登録講習会のお知らせ

会員になるための講習会を行います。平成17年度から始まった講習会ですが、平成31年1月末現在、ファミリー・サポートは766人、緊急サポート(病児・緊急預かり)は587人の皆さんが登録され、援助活動を行っています。皆さんで助け合い、子どもたちの健やかな成長を一緒に見守っていきましょう。積極的な参加をお待ちしています。

「ファミリー・サポート・センターだざいふ」とは

子育ての手助けをしてほしい人(おねがい会員)と子育ての手助けをしたい人(おたすけ会員)、この両方を兼ねる人(どちらも会員)が会員となってお互いを地域の中で助け合う組織です。それぞれ会員登録のための講習会の受講が必要です。会員登録後、ファミリー・サポートと緊急サポートの利用ができます。

※お子さんの健康状態(アレルギーなど)によってはお預かりが難しい場合があります。また、緊急サポートの病気のお預かりには制約があります。詳細はお尋ねください。

こんな場合にファミリー・サポート・センターだざいふを利用できます

〈ファミリー・サポートでは〉

- ・仕事の都合で保育園などの送り迎えに行けない。
- ・放課後、一人で留守番させるのが心配だ。
- ・美容院や気分転換に買い物に行きたい。
- ・上の子の授業参観をゆっくり見たい。

〈緊急サポートでは〉

- ・急な残業や用事で、学童などの迎えが間に合わない。
- ・病気の後で、あと一日くらいゆっくりさせたい。
- ・子どもの病気やケガなどで初診のあと病院に連れて行って欲しい。
- ・泊まりの出張で預け先が見つからない。

講習日程 ※今回は「おねがい会員」のみの会員登録講習会です。

	日時	場所	講習内容
おねがい会員	4月7日(日) 午前10時 ~正午	《講習会場》 いきいき情報センター 209室	事業内容説明 および 「おねがい会員」の会員登録
		《託児》 同センター210室 同センター和室	

※時間厳守(午前9時45分までにお越しください)
託児を希望される場合は、余裕を持ってお越しください。

持ってくるもの：筆記用具 **登録日に必要な物**：①顔写真(カラーでの証明写真。サイズは縦4.0cm×横3.5cm)1枚
②印鑑 **託児**：無料(要予約)

申込締切：4月2日(火) **定員**：20組(先着順) **申込方法**：①申込用紙 ②電話、ファクス ③パソコン、携帯電話(電子申請サービス“ふくおか電子申請”利用)ふくおか電子申請の受付は、3月1日金からです。

～ふくおか電子申請の利用方法～ ◎パソコン用アドレス <http://www.shinsei.elg-front.jp/fukuoka/> ◎携帯用二次元バーコード(右記) 申し込みの際には住所・氏名(ふりがな)・生年月日・電話番号・メールアドレス・会員の種類《おねがい会員》・託児の有無《子どもの名前・年齢(月齢)》をご記入ください。※講習会(託児)の申し込み後、キャンセルをされる場合は早めにご連絡ください。

※講習会申込が必ず必要です。当日に急に来られても講習会を受けられません。ご了承ください。

申込用紙を置いている所：○市役所保育児童課 ○子育て支援センター
○いきいき情報センター ○保健センター ○プラム・カルコア太宰府
○市民図書館 ○男女共同参画推進センタールミナス ○総合福祉センター
○各認可保育所・保育園

また、本市ホームページにも講習会の内容を掲載しています。

(市ホームページ → くらし・行政サイト → 子育て・教育
→ ファミリー・サポート・センターだざいふ
→ 第1回会員登録講習会のお知らせ)

申し込み・問い合わせ

ファミリー・サポート・センターだざいふ(子育て支援センター内)

☎(918)0034 FAX(918)0077

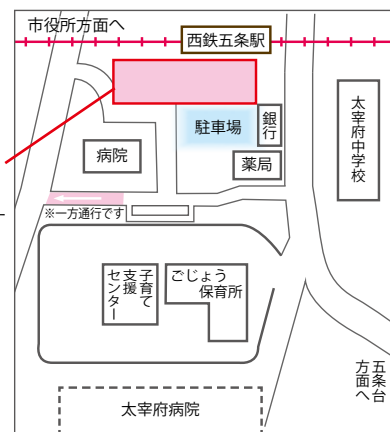
開設時間：午前9時～午後5時/月～金曜日

休み：土曜日・日曜日・休日/12月29日～1月3日



携帯用
二次元バーコード

いきいき情報
センター
(1F)保健センター



太宰府東小校区
「健康寿命を延ばす笑いの講座」
2月12日(火)～2月20日(水)

太宰府東小校区自治協議会では健康維持と認知機能向上のため、校区内の5地区の公民館で出前福祉講座を実施しました。この講座では、笑いや生き方によって健康寿命を延ばしている方の実践体験を聞き、元気で長生きするための「笑う健康づくり」について学びました。また、小学生歌手として活動されている梅谷こころさんの昭和歌謡ショーを聞き、参加された皆さんは心身ともにリフレッシュできました。



問い合わせ 地域コミュニティ課(☎内線543)

国分小校区
「文化学習会」 1月19日(土)

文化委員会の事業として、地域の文化を学ぶ目的で行っています。本年度第2回目の学習会も水城ヶ丘公民館で開催し、たくさんの人が集まりました。今回は、第1回目引き続き、「住んでいる街の歴史を知ろう」をテーマに、身近な文化財や史跡について知識を深める良い機会になったとともに、地域の文化を改めて理解できる大変興味深い学習会となりました。



太宰府南小校区
「防犯・防災講話」 2月3日(日)

防犯・防災部会では市の防犯専門官と防災専門官の講話を太宰府南コミュニティセンターで開催し、26人が参加しました。防災分野では、本年度に発生した災害を振り返り、自主防災組織としての働きについての講話を聞きました。防犯分野では高齢者関連の事故やニセ電話詐欺など高齢者を取り巻く危険について講話をしていただき、防犯意識を高める良い機会となりました。



校区自治協議会のイベント情報 (3月)

実施校区・行事名	日 時	場 所
太宰府南小校区 「防災訓練 ・ダーツ大会」	3日(日) 午前10時～午後2時	太宰府南小学校 体育館
国分小校区 「ベタンク大会」	10日(日) 午前9時30分 ～午後3時20分 (受付:午前9時 ～10時)	少年スポーツ公園
水城小校区 「合同清掃」	10日(日) 午前10時～11時	西鉄都府楼前駅 周辺

保存版

19頁～26頁
を抜き取って
活用できます

健康カレンダーは太宰府市が市民の健康づくりを応援する事業のお知らせです
2019年度(2019年4月1日～2020年3月31日)

健康カレンダー

問い合わせ
申し込み

元気づくり課(保健センター)

住所：太宰府市五条三丁目1番1号 ☎(928)2000(直通) FAX(920)7143

✉genki@city.dazaifu.lg.jp

開館日時：月～金曜日(祝日を除く)午前8時30分～午後5時

妊婦相談(母子健康手帳の交付)

対象：市民

内容：母子健康手帳と妊婦健康診査補助券を交付します。また、配布物の集団説明や栄養士の講話、個別相談などを行います。代理の人でも交付を受けることができますので、事前に元気づくり課(保健センター)までご連絡ください。受付時間内に来所できない場合も事前にご相談ください。

持参するもの：①妊娠届出書②マイナンバーカード(またはマイナンバー通知カードと運転免許証など本人確認のできるもの)③上のお子さんの母子健康手帳

※代理人の場合は①②③に加えて④委任状と⑤代理人の本人確認書類が必要。

交付場所：元気づくり課(保健センター)

毎週火曜日 ※祝日・年末年始を除く	受付時間：午前9時20分～9時40分 集団説明：午前9時45分～10時20分	※個別相談は、受付後 随時行います。
----------------------	---	-----------------------

※転入された妊婦さんは「妊婦健康診査補助券」の差し替えが必要です。母子健康手帳とお持ちの補助券を保健センターまで持参してください。

マタニティクラス

対象：妊娠6カ月以降の妊婦さん(市民)

内容：助産師の講話、出産についての不安や悩みの相談を受けています。

持参するもの：母子健康手帳 ※お車でお越しの人は駐車券を会場までお持ちください。

申込方法：電話・窓口・メールで2日前までに予約してください。(先着15人)

※託児を希望される人は予約時にお申し込みください。

受付時間：午後1時45分～2時						場所：いきいき情報センター2階 和室	
5月 18日(土)	7月 20日(土)	9月 21日(土)	11月 16日(土)	1月 18日(土)	3月 7日(土)	教室時間 午後2時～4時	

マタニティクッキング

対象：妊娠6カ月以降の妊婦さん(市民)

内容：栄養士の講話、調理実習

持参するもの：母子健康手帳、エプロン、実習費500円 ※お車でお越しの人は駐車券を会場までお持ちください。

申込方法：電話・窓口・メールで2日前までに予約してください。(先着15人)

※託児を希望される人は予約時にお申し込みください。

受付時間：午前9時45分～10時						場所：いきいき情報センター2階 213	
5月 10日(金)	7月 12日(金)	9月 13日(金)	11月 8日(金)	1月 10日(金)	3月 13日(金)	教室時間 午前10時～正午	

パパママクラス

対象：妊娠6カ月以降の妊婦さんとその家族(市民)

内容：助産師の講話、赤ちゃんのお風呂の入れ方体験、妊婦体験など

持参するもの：母子健康手帳 ※お車でお越しの人は駐車券を会場までお持ちください。

申込方法：電話・窓口・メールで2日前までに予約してください。(先着20組)

※託児を希望される人は3日前までにお申し込みください。

受付時間：午前9時45分～10時						場所：いきいき情報センター2階 204	
4月 21日(日)	6月 23日(日)	8月 25日(日)	10月 27日(日)	12月 15日(日)	2月 16日(日)	教室時間 午前10時～正午	

こんにちは赤ちゃん訪問

対象：赤ちゃんが生まれたすべての家庭

内容：保健師・助産師・保育士などが訪問します。対象家庭には事前に個別通知と日程調整の連絡を行います。転入された人や生後2か月を過ぎても連絡が来ない場合、あるいは訪問時期の希望がある場合は、元気づくり課（保健センター）までご連絡ください。

～産後、市外に長期滞在する場合～

滞在先での赤ちゃん訪問を希望される人は、滞在先の市町村に訪問を依頼することが可能な場合もありますので、元気づくり課（☎〈928〉2000）までご相談ください。

子育て相談

対象：市民

内容：必要に応じて、子どもの発達（言葉・落ち着きなどの行動面を含む）や子育てについて、心理士による個別相談を行います。

申込方法：電話・窓口で予約してください。（日時は月によって異なりますので、元気づくり課（保健センター）までお問い合わせください）

訪問事業

妊産婦・乳幼児のいるご家庭に
保健師などが必要に応じて訪問しています。



モグモグカミカミ離乳食教室

対象：5～7カ月の乳児とその保護者（市民）

内容：栄養士による離乳食についての講話・調理実習・試食・栄養相談を行います。

持参するもの：母子健康手帳、調理用エプロン、（あれば）家で離乳食を食べる時に使っているスプーン
※お車でのご越しの人は駐車券を会場までお持ちください。

申込方法：電話・窓口・メールで前日までに予約してください。（先着 15 組）

受付時間：（偶数月）午前9時45分～10時		（奇数月）午後1時45分～2時		場所：いきいき 情報センター 2階和室				
教室時間：（偶数月）午前10時～正午		（奇数月）午後2時～4時						
4月 26日(金)	6月 28日(金)	7月 26日(金)	9月 27日(金)			10月 25日(金)	11月 22日(金)	12月 27日(金)

乳幼児健康相談

対象：乳幼児（0歳から就学前まで）とその保護者（市民）

内容：①子育て・発育発達についての相談（保健師）、②離乳食・食事についての相談（栄養士）、③母乳（授乳や卒乳など）についての相談（助産師）をそれぞれ個別に行います。

※③は、お一人15分の個別相談です。マッサージは施行できませんので、ご了承ください。

また、母乳相談はご出産されるごとにお母さん1人につき2回までのご利用となります。

※①～③の相談利用者のみ、身長・体重測定を行っています。測定のみをご希望の場合は、子育て支援センター（☎〈919〉6001）が実施している「のびのび広場（0歳児、1歳児）」をご利用ください。

※大佐野公民館で実施している「出前保育（第2木曜日）」では、自由遊びの時間帯に保健センターから保健師が出向き、測定と相談を行っています。詳細については「広報だざいふ」4月号の「子育て支援カレンダー」をご覧ください。

申込方法：母乳の相談のみ事前に予約が必要です。電話・窓口で予約してください。

持参するもの：母子健康手帳（母乳相談利用者は、フェイスタオル3枚、ビニール袋〈使用したタオルを持ち帰るため〉）が必要です

受付時間：午後1時15分～2時30分		場所：いきいき情報センター2階204									
4月 9日(火)	5月 14日(火)	6月 11日(火)	7月 9日(火)	8月 20日(火)	9月 10日(火)	10月 8日(火)	11月 12日(火)	12月 10日(火)	1月 14日(火)	2月 18日(火)	3月 10日(火)

乳幼児健康診査

4か月児・1歳6か月児・3歳児健診は保健センターで集団健診、10か月児健診は指定医療機関で個別健診を行います。対象となる健診日の前月中旬ごろに案内と問診票を送付します。対象の健診日や受付時間、健診内容などは案内を確認してください。また、健診当日は、母子健康手帳と問診票を持参してください。（3歳児健診のみ尿検査あり）

4か月児健診（集団健診）	
4月23日(火)	2018年 12/ 1～12/20生まれ
5月28日(火)	2018年 12/21～2019年 1/10生まれ
6月19日(水)	2019年 1/11～ 1/31生まれ
6月25日(火)	2019年 2/ 1～ 2/20生まれ
7月10日(水)	2019年 2/21～ 3/10生まれ
7月23日(火)	2019年 3/11～ 3/31生まれ
8月27日(火)	2019年 4/ 1～ 4/20生まれ
9月11日(水)	2019年 4/21～ 5/10生まれ
9月24日(火)	2019年 5/11～ 5/31生まれ
10月23日(水)	2019年 6/ 1～ 6/20生まれ
11月13日(水)	2019年 6/21～ 7/10生まれ
11月26日(火)	2019年 7/11～ 7/31生まれ
12月18日(水)	2019年 8/ 1～ 8/20生まれ
12月24日(火)	2019年 8/21～ 9/10生まれ
1月28日(火)	2019年 9/11～ 9/30生まれ
2月 5日(水)	2019年 10/ 1～10/20生まれ
2月25日(火)	2019年 10/21～11/10生まれ
3月24日(火)	2019年 11/11～11/30生まれ

※乳幼児健康診査は対象者全員に案内を送付していますが、案内時期と転入届出時期が重なると、案内が届かない場合があります。案内が届かないときは、保健センターまでご連絡ください。

10か月児健診（個別健診）	
4月	2018年 6月生まれ
5月	2018年 7月生まれ
6月	2018年 8月生まれ
7月	2018年 9月生まれ
8月	2018年10月生まれ
9月	2018年11月生まれ
10月	2018年12月生まれ
11月	2019年 1月生まれ
12月	2019年 2月生まれ
1月	2019年 3月生まれ
2月	2019年 4月生まれ
3月	2019年 5月生まれ

1歳6か月児健診（集団健診）	
4月 2日(火)	2017年 9/ 1～ 9/20生まれ
4月17日(水)	2017年 9/21～10/ 4生まれ
5月15日(水)	2017年 10/ 5～10/24生まれ
6月 5日(水)	2017年 10/25～11/14生まれ
6月18日(火)	2017年 11/15～12/ 4生まれ
7月17日(水)	2017年 12/ 5～12/24生まれ
8月 6日(火)	2017年 12/25～2018年 1/19生まれ
8月21日(水)	2018年 1/20～ 2/ 5生まれ
9月18日(水)	2018年 2/ 6～ 2/25生まれ
10月 1日(火)	2018年 2/26～ 3/10生まれ
10月16日(水)	2018年 3/11～ 3/31生まれ
11月20日(水)	2018年 4/ 1～ 4/24生まれ
12月 4日(水)	2018年 4/25～ 5/14生まれ
12月17日(火)	2018年 5/15～ 6/ 4生まれ
1月15日(水)	2018年 6/ 5～ 6/25生まれ
2月 4日(火)	2018年 6/26～ 7/19生まれ
2月19日(水)	2018年 7/20～ 8/ 7生まれ
3月18日(水)	2018年 8/ 8～ 8/31生まれ

3歳児健診（集団健診）	
4月10日(水)	2016年 3/ 1～ 3/17生まれ
5月 8日(水)	2016年 3/18～ 4/10生まれ
5月21日(火)	2016年 4/11～ 5/ 5生まれ
6月12日(水)	2016年 5/ 6～ 5/24生まれ
7月 3日(水)	2016年 5/25～ 6/19生まれ
7月16日(火)	2016年 6/20～ 7/ 5生まれ
8月 7日(水)	2016年 7/ 6～ 7/20生まれ
9月 4日(水)	2016年 7/21～ 8/10生まれ
9月17日(火)	2016年 8/11～ 8/31生まれ
10月 9日(水)	2016年 9/ 1～ 9/24生まれ
11月 6日(水)	2016年 9/25～10/15生まれ
11月19日(火)	2016年 10/16～11/ 7生まれ
12月11日(水)	2016年 11/ 8～11/25生まれ
1月 8日(水)	2016年 11/26～12/11生まれ
1月21日(火)	2016年 12/12～2017年 1/5生まれ
2月12日(水)	2017年 1/ 6～ 1/25生まれ
3月 4日(水)	2017年 1/26～ 2/12生まれ
3月17日(火)	2017年 2/13～ 2/28生まれ

ピッカピッカ歯科教室

対象：歯が生え始めた乳児から就学前の幼児とその保護者（市民）

内容：歯科衛生士による歯についての講話やブラッシング指導、栄養士によるおやつについての講話を行います。

持参するもの：母子健康手帳、（あれば）家で使っている歯ブラシ

※お車でお越しの人は駐車券を会場までお持ちください。

申込方法：電話・窓口・メールで前日までに予約してください。①午前と②午後の各先着 10 組

※①午前と②午後は同じ内容です。 ※受付は開始時間の 15 分前からです。

教室時間：①午前 10 時 30 分～ 12 時 ②午後 1 時 30 分～ 3 時												場所：保健センター 1 階和室											
4月	5月	6月	7月	8月	9月	10月	11月	12月	1月	2月	3月	19日(金)	17日(金)	21日(金)	19日(金)	23日(金)	20日(金)	18日(金)	15日(金)	20日(金)	17日(金)	21日(金)	27日(金)

子どもの定期予防接種について

予防接種を受けるときは、こにちは赤ちゃん訪問の際に配布している予防接種パンフレット「予防接種と子どもの健康」をよくお読みになり、医療機関に日時などをお問い合わせのうえ、予約して受けましょう。接種の際には、母子健康手帳を持参してください。接種費用はかかりません。

定期予防接種の種類と受け方

平成31年4月1日現在
(制度改正により、今後接種方法等が変わる可能性があります)

予防接種名	対象年齢	望ましい時期	接種方法		
			接種開始時期	接種回数	接種間隔ほか
B型肝炎	平成28年4月1日以降に出生した者で、生後1歳未満	生後2月以上9月未満	—	計3回 初回 2回 追加 1回	1回目と2回目は27日以上の間隔をおく 初回1回目の接種後139日以上の間隔をおき、3回目を接種
ヒブ (インフルエンザ菌b型)	生後2月以上5歳未満	生後2月以上7月未満の間に初回接種開始 追加接種は初回接種終了後7月から13月までの間隔をおく	生後2月以上7月未満の間に開始の場合	計4回 初回 3回 追加 1回	1歳未満までに、27日(医師が認めた場合は20日)以上、標準的には27~56日までの間隔で3回接種 初回接種終了後7月以上の間隔をおき、1回接種
			生後7月以上1歳未満の間に開始の場合	計3回 初回 2回 追加 1回	1歳未満までに、27日(医師が認めた場合は20日)以上、標準的には27~56日までの間隔で2回接種 初回接種終了後7月以上の間隔をおき、1回接種
			1歳以上5歳未満に開始の場合	1回接種	
			※ただし、1歳未満までに3回の初回接種を終了せずに、1歳以降に追加接種を行う場合は、直近の初回接種終了後27日(医師が認めるときは20日)以上の間隔をおいて1回行う。		
小児用肺炎球菌	生後2月以上5歳未満	生後2月以上7月未満の間に初回接種を開始 追加接種は初回接種終了後60日以上の間隔をおいて1歳以上1歳3月未満に至るまで	生後2月以上7月未満に開始の場合	計4回 初回 3回 追加 1回	2歳未満(標準的には1歳未満)までに、27日以上の間隔をおいて3回接種 初回接種終了後60日以上の間隔をおいた後、1歳以降に1回接種
			生後7月以上1歳未満に開始の場合	計3回 初回 2回 追加 1回	2歳未満(標準的には1歳未満)までに、27日以上の間隔をおいて2回接種 初回接種終了後60日以上の間隔をおいた後、1歳以降に1回接種
			1歳以上2歳未満に開始の場合	2回接種	60日以上の間隔で2回接種
			2歳以上5歳未満に開始の場合	1回接種	
※初回2回目の接種が1歳を超える場合、3回目の接種は行わない。 ※初回2回目の接種が2歳を超える場合は接種を行わない。(追加接種は可能)					

接種開始時期により接種する回数が変わります

接種開始時期により接種する回数が変わります

23 ページに続きます

予防接種名	対象年齢	望ましい時期	接種方法				
			接種開始時期	接種回数	接種間隔ほか		
四種混合（ジフテリア・百日咳・破傷風・急性灰白髄炎（ポリオ）） 三種混合 単独不活化ポリオ	生後3歳以上 7歳6月未満	生後3歳以上 1歳未満	—	計 4 回	1期初回 3回	20日以上、標準的には20日～56日の間隔を以て3回接種	
		1期初回(3回)終了後、12月から18月までの間隔をおく	—		1期追加 1回	1期初回接種終了後6月以上の間隔を以て1回接種	
		経口生ポリオワクチンは平成24年8月末で終了しました。 ○平成24年9月1日より前に経口生ワクチンを2回接種している人は不活化ポリオワクチンを接種する必要はありません。 ○平成24年9月1日より前に経口生ポリオワクチンを1回接種した人については、不活化ポリオワクチンの初回接種を1回受けたものとみなします。					
二種混合（ジフテリア・破傷風）	11歳以上 13歳未満	11歳以上 12歳未満	—	計 1 回	2期 1回	1回接種	
BCG	1歳未満	生後5歳以上8月未満	—	1回接種			
麻しん風しん混合（MR）	1歳以上2歳未満	1歳を過ぎたら早めに接種	—	計 2 回	1期 1回	1回接種	
	5歳以上7歳未満で 小学校就学前の1年間 (4月1日～3月31日)	—	—		2期 1回	小学校入学前の1年間（年長児）に1回接種	
水痘 (水ぼうそう)	1歳以上3歳未満	1回目：1歳以上1歳3月未満 2回目：1回目の接種終了後6月以上12月までの間隔をおく	—	2回接種		3月以上の間隔を以て2回接種	
日本脳炎	6月以上 7歳6月未満	3歳以上4歳未満	—	計 4 回	1期初回 2回	6日以上、標準的には6日～28日までの間隔をおき、2回接種	
		4歳以上5歳未満			1期追加 1回	1期初回接種終了後6月以上、標準的にはおおむね1年を経過した時期に1回接種	
		9歳以上13歳未満			2期 1回	1回接種	
	【特例措置】 平成17年度から平成21年度にかけての接種の積極的勧奨の差し控えにより、日本脳炎の予防接種を受ける機会を逸した人として、下記の対象者については定期接種として不足回数を接種することができます。 ①平成7年4月2日～平成19年4月1日に生まれた人のうち、 20歳未満の人 20歳に至るまでの間に、全4回の接種の内、不足している回数を定期接種として受けることができます。ただし、2期（1回）は9歳からの接種となります。 ②平成19年4月2日～平成21年10月1日生まれの人 7歳6か月に至るまでの間に第1期の3回の接種を完了できなかった場合でも、不足している回数を第2期の対象年齢（9歳～13歳未満）の間に定期接種として受けられます。						
子宮頸がん（HPV）	12歳となる日の属する年度の初日から16歳になる日の属する年度の末日までの女子（小学6年生から高校1年生に相当する年齢の女子）	2価ワクチン	13歳となる日の属する年度の初日～当該年度の末日まで	—	■2価ワクチン（サーバリックス）		
					計 3 回	1回目 1回 2回目 1回	1月以上の間隔を以て2回接種
		4価ワクチン			計 3 回	1回目 1回 2回目 1回 3回目 1回	1回目の接種から5月以上、かつ2回目の接種から2月半以上（標準的には1回目の接種から6月以上）の間隔を以て1回接種
					■4価ワクチン（ガーダシル）		
計 3 回		1回目 1回 2回目 1回 3回目 1回	1月以上（標準的には2月以上）の間隔を以て2回接種 2回目の接種から3月以上（標準的には1回目から6月以上）の間隔を以て1回接種				
《注意》現在（平成25年6月15日以降）、厚生労働省の勧告により、子宮頸がん予防ワクチンの接種を積極的にはお勧めしていませんが、従来どおり定期予防接種として受けることはできます。接種を希望される場合は医師の説明をよく聞かれて、有効性と副反応（副作用）が起こるリスクを十分に理解されたうえで接種を受けてください。							

※対象年齢は民法143条および年齢計算に関する法律に基づいています。誕生日の前日が年齢到達の日になりますので、注意が必要です。計画的に接種しましょう。
 ※予防接種に関しては今後新しい情報が入る可能性があります。「広報だざいふ」やホームページなども注意してご覧ください。

市内予防接種指定医療機関一覧

※要予約（予約は各医療機関へ）

指定医療機関名	所在地・電話番号	定期接種										
		B型肝炎	ヒブ肺炎球菌	四種混合	単独不活化ポリオ	三種混合	BCG	MR(麻しん風しん混合)	水痘	日本脳炎	二種混合	子宮頸がん
岩崎外科胃腸科医院	向佐野4-12-15 ☎(925) 1526			○		○		○		○		
こでら内科医院	観世音寺1-29-26 ☎(923) 7330			○				○			○	
津田内科医院 ※予約制(8月不可)	通古賀6-2-6 ☎(924) 3311			○				○		○	○	
丸山病院	坂本1-4-6 ☎(922) 9001	○						○	○	○		
中嶋医院	宰府3-5-7 ☎(922) 4019	○	○	○	○	○	○	○	○	○	○	
日高小児科	大佐野2-24-24 ☎(918) 2611	○	○	○	○	○	○	○	○	○	○	○
別府病院	宰府1-6-23 ☎(918) 5055	○										
まつのクリニック	向佐野2-11-28 ☎(918) 1521	○	○	○				○	○	○	○	
まつもと小児科医院	通古賀3-4-30 ☎(929) 1358	○	○	○	○	○	○	○	○	○	○	○
山野皮膚科医院	通古賀3-13-13 ☎(928) 6606							○	○			

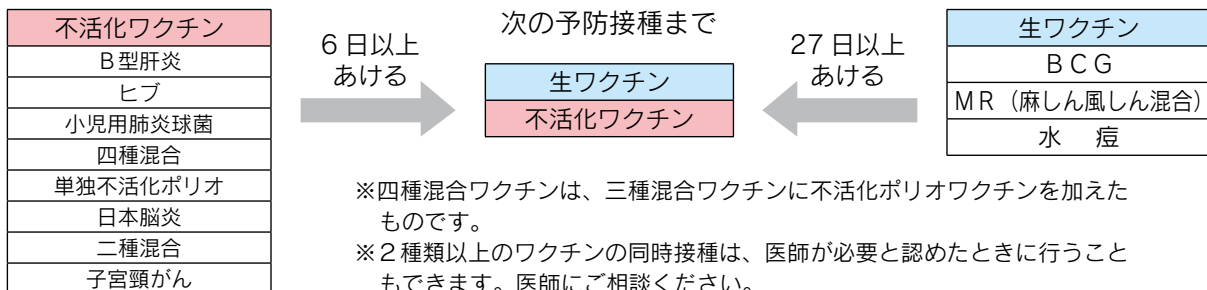
※この表は平成30年度の情報を元に作成しています。平成31年度の途中で変更になることもありますのでご注意ください。
 ※この他に、福岡県内の指定医療機関でも受けることができます。ご不明な点などありましたらお問い合わせください。

予防接種を受けるにあたって

予防接種には、予防接種法などの法令で種類や接種年齢などが決められている「定期予防接種」と、これらの法令の範囲外の「任意予防接種」があります。「定期予防接種」は、事前に指定医療機関（別表の医療機関一覧表を参照）に問い合わせのうえ、受けてください。（指定医療機関は変更になる場合もあります）

予防接種を受けるときには

- ①こんにちは赤ちゃん訪問で配布している冊子「予防接種と子どもの健康」を読んで、その日に受ける予防接種について理解したうえで接種してください。
- ②予防接種間違いを防ぐための履歴確認や記録を記入するために、母子健康手帳を持参してください。
- ③進学や就職の際、接種の確認が必要になることがあるため、母子健康手帳は、生涯大切に保管してください。
- ④定期予防接種は、早く、確実に免疫をつけるため、「標準的接種年齢等」に沿って接種しましょう。
- ⑤予防接種は体の調子が良く、健康なときに受けましょう。また、他の予防接種との間隔を守りましょう。



次のような場合は、接種を延期してかかりつけ医に相談しましょう

- ・発熱のある人（37.5℃を超える場合）や重篤な急性疾患にかかっている人
- ・その日に受ける予防接種、またはその成分で、予防接種後にひどいアレルギー反応を起こしたことがある人（B型肝炎予防接種では特にラテックスアレルギー）
- ・その他、医師が不適当な状態と判断した場合
- ・外傷によるケロイドが認められる人および結核に罹患したことがある人（BCGワクチン接種の場合）

高齢者の定期予防接種について

予防接種名	対象年齢	接種時期	接種方法
高齢者肺炎球菌	65歳以上(2020年3月31日現在の年齢)の人で、高齢者肺炎球菌予防接種を初めて接種する人	年間を通して(2019年度は2019年4月1日～2020年3月31日)	1回接種
高齢者インフルエンザ	接種日現在の満年齢が65歳以上の人	2019年10月1日～2020年2月29日	毎年1回接種

※土・日・祝日の予防接種の実施や、受付時間は医療機関によって異なります。必ず事前に予約をしましょう。

すこやか相談（健康栄養相談）

対象：20歳以上の市民

内容：生活習慣病（糖尿病・高血圧・脂質異常症・メタボリックシンドロームなど）に関する相談
生活習慣改善の相談、食事・栄養に関する相談、尿検査・血圧測定

場所：保健センター スタッフ：保健師・管理栄養士

申込方法：電話・窓口にて予約してください。 ※健康手帳をお持ちの方はご持参ください。

日程	受付時間	4月	5月	6月	7月	8月	9月	10月	11月	12月	1月	2月	3月
第2金曜日	午前9時30分～11時	12日	10日	14日	12日	9日	13日	11日	8日	13日	10日	14日	13日
第4木曜日	午後1時30分～3時30分	25日	23日	27日	25日	22日	26日	24日	28日	26日	23日	27日	26日

血圧計の貸し出し

貸出方法：元気づくり課（保健センター）窓口で貸出申請をします。

貸出日から2週間程度貸し出します。

※詳細は元気づくり課（保健センター）まで問い合わせください。

男性のお腹すっきり！料理教室

対象：50～70歳代の男性（市民）

男性向けに簡単なメニューをご用意します。調理に自信がない人でも大丈夫です！

定員：15人 場所：いきいき情報センター2階213・調理室

日時	内容
7月9日(火) 午前10時～午後1時	・講話「ぼっこりお腹がなぜ悪い？」 (自分の健診結果を見ながら血管変化をチェックします) ・調理実習
7月16日(火) 午前10時～午後1時	・講話「毎日の食事食べ過ぎていませんか？」 ・調理実習

持参するもの：調理実習代500円、エプロン、ふきん2枚

申込方法：電話・窓口にて予約してください。

※定員になり次第、予約を締め切ります。

※申込者には、開催日の約1週間前に教室の案内通知を郵送します。

こころの相談

対象：市民

こころの悩みや不安・不眠などを中心に相談をお受けします。

場所：保健センター スタッフ：精神科医師・保健師

申込方法：電話・窓口で予約してください。

日程は月によって異なりますので、元気づくり課（保健センター）まで問い合わせください。

市内在住の40歳以上の皆さん、3月1日から 「平成31(2019)年度元気づくりポイント事業」が始まります

問い合わせ 元気づくり課(保健センター) ☎(928)2000

市では、40歳以上の市民を対象に、健康診査・がん検診の受診者や、介護予防事業・スポーツ活動・文化芸術活動への参加者に対し元気づくりポイントを付与し商品券に交換することで、健康寿命の延伸につなげることを目的とした「元気づくりポイント事業」を実施しています。

- 事業実施期間：3月1日～2020年2月29日
- 商品券交換期間：2020年2月17日～3月13日
※土・日・祝日、2月26日(水)を除く
- 商品券有効期間：2020年2月17日～3月31日
- 商品券交換場所：いきいき情報センター2階

※市役所での交換はしません。

※交換の際は、本人確認書類(運転免許証や健康保険証など)を持参してください。

平成30年度事業のポイント交換が始まっています!

平成30年度のポイント付与は終了しました。交換期間は3月15日(金)までです。忘れずに交換会場(いきいき情報センター2階)へお越しください。

1	事業名	ポイント数	担当課など	
健康づくり・介護予防ポイント型	健康診査 がん検診など	市の特定健康診査／職場などの任意の一般健診(人間ドック含む)／後期高齢者健康診査 ※健診結果表を持参	200	元気づくり課
		市や職場のがん検診(胃・大腸・肺・子宮・乳・前立腺) ※健診結果表を持参	各200	
		歯周病検診(1年度につき1回のみ) ※受診証明書を持参	200	
		※保険診療を伴う定期検査などは対象にはなりませんので、ご注意ください。		
	相談事業 健康教室など	集団健診結果説明会／健康相談事業(すこやか相談)	100	
		市の健康教室・健康講座・健康教育事業	50	
	市民参加 事業	健康フェスタ(健康度測定会)	100	
		歩こう会(元気づくり課で会員登録が必要)	10	
		ラジオ体操(届出会場で)	10	
	スポーツ事業	シニアスポーツ教室	50	
体育の日行事		100		
サマーナイトペタンク／ペタンクカーニバル		50		
施設利用	市民プール・とびうめアリーナ個人利用	25	高齢者支援課	
	いきいき情報センタートレーニング室利用	25		
介護予防教室	健幸リズム教室／すこやか運動教室	50	高齢者支援課	
	転ばんための体力測定／男性のための運動教室	50		

2	事業名	ポイント数	担当課など	
文化芸術活動型	文化芸術 活動	まほろば市民大学	50	文化学習課
		春の祭典	50	
		太宰府市民文化祭	50	
		太宰府音楽祭	50	
		太宰府市民吹奏楽団 定期演奏会	50	
		プラムカルコア文化芸術振興事業／プラムカルコア主催教室・講座	50	
		ホールアシスト事業	50	
		同和問題啓発強調月間講演会／男女共同参画市民フォーラム	50	
	環境フェスタ	50	環境課	
	景観・市民遺産フェスタ	50	文化財課	
人権まつりだざいふ	50	社会教育課		

3	事業名	ポイント数	担当課など
地域健康 づくり	校区自治協議会主催事業	100	地域コミュニティ課
	自治会申請事業	10～50	各自治会
	太宰府市長寿クラブ連合会主催事業	50	高齢者支援課
	太宰府市文化スポーツ振興財団主催事業(市の共催、後援事業のみ)	50	☎(920)7070
	古都大宰府保存協会主催事業(市の共催、後援事業のみ)	50	☎(922)7811
	太宰府市国際交流協会主催事業(市の共催、後援事業のみ)	50	☎(918)5391
	太宰府市社会福祉協議会主催事業(市の共催、後援事業のみ)	50	☎(923)3230
歩かんね太宰府	50	☎080(6446)3905	

※詳細は本市ホームページをご確認いただくか、表中の担当課や各連絡先へお問い合わせください。

（自治会・主催団体
にてポイント押印）

手と手をつないで

No.354



平成 30 年度 人権作品入選作決まる

太宰府市人権都市宣言にのっとり、人権尊重のまち「だざいふ」の実現をめざして「人権問題」をより多くの市民の皆さんや、特に児童・生徒に身近に感じていただき、人権を大切にすることを育てていくことを目指して、市内の小学校・中学校・高等学校・特別支援学校に呼びかけて人権作品を募集しました。

本年度は、作文 88 点、標語 169 点、ポスター 360 点と、前年度を上回る応募がありました。応募された皆さん、心のこもった作品を、どうもありがとうございました。

審査の結果、作文の部 15 点、標語の部 26 点、ポスターの部 42 点が入選しました。入選された皆さん、おめでとうございませう。

入選作品は 3 月 29 日(金)まで市役所 1 階市民ギャラリーで展示します。

(敬称略)

●人権作文 (15 人)

大塚 湊介 (太宰府南小学校 1 年)	安倍 綾乃 (水城西小学校 4 年)	別當 映彩 (筑陽学園中学校 1 年)
仲尾 陽菜里 (太宰府南小学校 2 年)	野村 沙紀 (太宰府西小学校 5 年)	糸永 陽菜 (学業院中学校 2 年)
岡村 千優 (太宰府小学校 3 年)	金子 春菜 (太宰府中学校 1 年)	当房 漸之介 (学業院中学校 2 年)
井上 颯真 (水城西小学校 3 年)	馬場 悠寧 (太宰府中学校 1 年)	安達 莉央 (筑陽学園中学校 2 年)
久保田 りな (太宰府東小学校 4 年)	仲上 愛花 (筑陽学園中学校 1 年)	清瀧 陽香里 (筑陽学園中学校 3 年)

●人権標語 (26 人)

くさかべ ひとみ (太宰府西小学校 3 年)	くぼやま 芽依 (水城西小学校 5 年)	なかがみ 愛花 (筑陽学園中学校 1 年)
こだま しんろう (太宰府西小学校 3 年)	くりはら 未羽 (太宰府南小学校 6 年)	うちやま 結萌 (筑陽学園中学校 2 年)
よこやま きい (太宰府西小学校 3 年)	しんおち 悠生 (水城西小学校 6 年)	のの 真平 (筑陽学園中学校 2 年)
やました すみれ (太宰府南小学校 4 年)	つがしま 鈴 (水城西小学校 6 年)	のの 真由 (筑陽学園中学校 2 年)
ぬま 瑞希 (国分小学校 4 年)	みかわ 実果 (水城西小学校 6 年)	けいた 慶太 (太宰府東中学校 3 年)
レイヤード ありさ (国分小学校 4 年)	いけべ 彩花 (学業院中学校 1 年)	うちはま 珠維 (太宰府東中学校 3 年)
おおすえ まさや (太宰府小学校 5 年)	いっしゅ 柚花 (学業院中学校 1 年)	うちほま 歓太 (筑陽学園中学校 3 年)
おおくぼ 和泉 (太宰府小学校 5 年)	かじはら 祐吏 (筑陽学園中学校 1 年)	まえた はると (筑陽学園中学校 3 年)
なべしま みつき (水城西小学校 5 年)	くしの こうたろう (筑陽学園中学校 1 年)	前田 晴人 (筑陽学園中学校 3 年)

●人権ポスター (42 人)

ながた ひより (太宰府小学校 1 年)	むらせ 陽菜 (太宰府南小学校 5 年)	ふじもと 夏鈴 (太宰府中学校 2 年)
まつお 結希 (水城西小学校 1 年)	なががわ 楓 (国分小学校 6 年)	たがわ 小晴 (太宰府西中学校 2 年)
まつお 咲希 (水城西小学校 1 年)	なかむら 叶 (国分小学校 6 年)	かりん 美月 (太宰府西中学校 2 年)
あまの 由莉 (太宰府小学校 2 年)	なかむら 咲 (国分小学校 6 年)	やまもと 幸 (太宰府西中学校 3 年)
もり 凜 (水城西小学校 2 年)	たかの 桜羽 (国分小学校 6 年)	ともはる 智治 (太宰府西中学校 3 年)
きのした 樹里 (水城西小学校 2 年)	たかの 未羽 (国分小学校 6 年)	ほそい 柚華 (太宰府西中学校 3 年)
ほり 優真 (水城西小学校 2 年)	いしまつ 秋歌 (太宰府中学校 1 年)	ゆの 日菜子 (太宰府西中学校 3 年)
さかき 幸之介 (水城西小学校 2 年)	おた 劉星 (太宰府西中学校 1 年)	さかき 芽依 (筑陽学園中学校 3 年)
さかき 幸之介 (水城西小学校 2 年)	あまの 七颯 (太宰府西中学校 1 年)	さかき 結芽 (筑陽学園中学校 3 年)
いで 柚希 (太宰府南小学校 3 年)	たかだ 北川 陽菜 (太宰府西中学校 1 年)	I・H (太宰府西中学校)
なるお 優希 (太宰府南小学校 3 年)	しやうだ 生田 有紗美 (学業院中学校 2 年)	のせ 伽淑 (筑陽学園高等学校 1 年)
みづ あおい (太宰府南小学校 5 年)	あまの 菜歩 (学業院中学校 2 年)	かすみ まどか (太宰府高等学校 1 年)
なかしま 杏香 (太宰府南小学校 5 年)	あゆみ 増田 歩 (学業院中学校 2 年)	かわしま 侑朋 (太宰府高等学校 1 年)
のぶ 凧 (太宰府南小学校 5 年)	かなうち 愛莉紗 (学業院中学校 2 年)	おがた 夢津美 (太宰府高等学校 3 年)
はせがわ 公美 (太宰府南小学校 5 年)		

問い合わせ 社会教育課 教務係 (☎内線 451)

防災だより

その40

防災専門官 野田 秀敏のだ ひでとし

災害と防災対策(後編)

1月号に引き続き、今回は防災への備え(風水害)を中心に紹介します。



日ごろから確認！ わが家の安全策

- ① テレビ・ラジオの気象情報に注意する。
- ② 停電に備え、懐中電灯・携帯ラジオ・携帯電話を用意する。
- ③ 非常持出品を準備しておく。
- ④ 浸水に備え、家財道具は安全な場所へ移動する。
- ⑤ 飲料水や食料を確保する。
- ⑥ 土砂災害の危険がある地域は、いつでも避難できる準備をしておく。
- ⑦ 市や防災機関の広報を聞く。

情報をいかに集めるか、これが大切です

● 天気予報と気象警報を チェック

気象情報は、早い段階からテレビ・ラジオなどで知ることができます。また、気象警報には「気象注意報・警報・特別警報」があり、災害発生のおそれがある時に、警戒を呼びかける情報です。お住まいの地域によっては「すぐに避難するか、避難を準備するか」を判断する警告になります。

● 避難情報が出ているか チェック

避難情報には、「①避難準備・高齢者等避難開始②避難勧告③避難指示(緊急)」の3つがあります。避難は、早め早めの行動が「自らの命と家族の命」を守ることになります。特に、高齢者、体が不自由な人、障がいのある人、乳幼児、妊婦のいる家庭は、早めに避難をしましょう。

避難勧告や避難指示(緊急)

を待つことなく、一ランク早い段階の避難が重要です。

● 情報配信サービスを活用

自宅の電話や携帯電話に、「①市の災害情報等配信サービス(Vinet)」、②県の防災メール・まもるくん」を登録していますか。

① 災害情報等配信サービス (Vinet)

大雨や地震などに対する早めの避難情報を手でできます。

登録方法 市役所3階防災安全課で行ってください。

② 防災メール・まもるくん

気象・避難・安否・地域の各情報、避難支援マップが輕易に入手できます。

登録方法

mamorun@bousaimobile.pref.fukuoka.lg.jpに空メールを送信後、返信メールに従い操作登録してください。
(下記2次元バーコードからも登録可)



避難が必要になったら

● 自主避難所(2カ所開設)

市は、避難情報が出る前の段階において自主避難所を2カ所、「①プラム・カルコア太宰府と②とびうめアリーナ」に開設します。特に、土砂災害の特別警戒区域や警戒区域、川沿いの浸水想定区域、およびその周辺にお住まいの人で危険を感じるときは、早めに避難しましょう。その際、食料品・水・毛布などの必要な品物は携行してください。

● すぐに命を守る行動を！

周辺の状況により屋外への避難が困難な場合、土砂災害

の危険がある所は、山側斜面とは反対側の部屋もしくは2階以上の部屋へ避難、浸水の危険がある所は自宅や近隣の建物の上階以上の高い場所へ避難(垂直避難)しましょう。

また、急激な豪雨や突発的な異常気象の場合は、市の避難情報が間に合わないケースもあります。危険を感じたら命を守る行動を行いましょう。

毎年発生する風水害は、温暖化の影響などで想定以上の雨量とそれに伴う被害が発生します。「自らの命は自ら守る心構え(自助)と日ごろからいかに備えておくか」が風水害の基本です。

協定避難所の一部閉鎖について

問い合わせ
防災安全課 防災対策係
(☎内線519)

市内に18ある協定避難所のうち、「⑪西日本新聞社ヘルスセンター」(坂本3-25-12)が都合により3月24日(日)をもって閉鎖されます。

今後は、お近くの指定避難所など(水城小学校、学業院中学校など)をご利用ください。



あたらしくはいった本 (平成31年1月 貸出開始資料から)

- 小説 麒麟児(沖方丁/著) 烙印上・下(パトリシア・コーンウェル/著)
姫君の賦(玉岡かおる/著) ばけばけ(那須正幹/著)
私に付け足されるもの(長嶋有/著) 水曜日の手紙(森沢明夫/著)
フランス座(ビートたけし/著) 作りかけの明日(三崎亜記/著) 珠玉(彩瀬まる/著)
- 随筆・詩などの文学 忘れるが勝ち!(外山滋比古/著) 他人だったのに。
(糸井重里/著) 駄目な世代(酒井順子/著) ズレてる、私!?(中野翠/著)
お金がない!(赤瀬川原平/他著) 雑品屋セイゴオ(松岡正剛/著)
- その他の本 菅原道真の史跡をめぐる(五島邦治/著)
スマホの「わからない!」をぜんぶ解決する本(洋泉社) 昆虫考古学(小畑弘己/著)
フェイクニュースを科学する(笹原和俊/著) メモの魔力(前田裕二/著)
シリア内戦(安武塔馬/著) 地面師(森功/著)
そうだ! 音楽教室に行こう(大内孝夫/著)



『姫君の賦 千姫流流』
玉岡かおる/著
PHP研究所



『スマホの「わからない!」
をぜんぶ解決する本』
洋泉社



『そうだ! 音楽教室に行こう 人生100年時代
“最強の習い事”』
大内孝夫/著 音楽之友社

みんなの としょかん



市民図書館

TEL (921) 4646
FAX (921) 4896
<http://www.library.dazaifu.fukuoka.jp/>

としょかんカレンダー

平成31年	日	月	火	水	木	金	土
3						1	2
	3	4	5	6	7	8	9
	10	11	12	13	14	15	16
	17	18	19	20	21	22	23
	24	25	26	27	28	29	30
	31						

○のついた日は休館日

金・土曜日(祝日を除く)は午後7時まで開館しています。

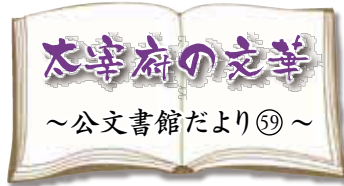
おおいにしんおう 大西真応と高崎山の猿

旧太宰府町の公民館が発行していた公民館報は、地域の文化向上を目的とし昭和22(1947)年に結成された新生会を母体とする太宰府町文化会が同25年に創刊した誌「太宰府」を引き継ぎ、同27年に新たに刊行されました。

公民館報は市民や地域の活動内容の記事を主としますが、他にも警察や税務署などの呼びかけや、市民らの随想など多彩な記事その特色としていました。この公民館報になぜか、高崎山の猿の記事が載っています。筆者は大西真応といい、かつて高崎山で猿の餌付けに尽力した人物で、大宰府戒壇院の住職でした。

大西はかつて大分県の高崎山にある「万寿寺別院」に勤めていました。当時、高崎山周辺は戦後の食糧難のなか、猿害に悩んでいました。大分市長の発案で霊長類研究者の調査をヒントに猿の餌付けを開始します。それは、餌付けを万寿寺別院の境内で行うことで周辺の農作物被害を減少させると同時に、猿見物によって集客を行い、観光資源に変えようとする試みでした。仏教者として生物すべてを平等に愛していた大西も、餌付けに協力します。

餌付けは昭和27年11月26日から始まりますがうまく行かず、その後、大西一人で餌付けを続けました。定期的に法螺貝を吹いて猿を呼び寄せたり、餌の改良を重ねるなどしてなんとか餌付けに成功します。猿たちにモン、モンコと愛称を付けて接していた大西の苦勞が実を結び、高崎山は昭和28



～公文書館だより⑤～

年3月に「高崎山自然動物園」となり、同年11月、「高崎山のサル生息地」として国の天然記念物に指定されます。

大西は昭和31年に戒壇院へ移りますが、その後も猿への愛情は変わらなかった様子が先に紹介した公民館報の記事に見えます。同33年4月、第9回全国植樹祭のために昭和天皇皇后が大分県別府市を訪問する事になります。全国植樹祭は、緑化運動の一環として天皇皇后臨席のもとで行われる記念行事です。新聞報道では天皇皇后の訪問日程に高崎山が含まれていませんでしたが、大西は天皇が高崎山を訪れることを大いに期待しつつ、しかし意のままにならない猿のこどゆえ「不安と焦燥とゴチャヤマゼ」に、戒壇院で遭遇の時を待ちます。訪問初日の4月7日からラジオをつけっ放しにして、放送されるニュースに耳を傾けます。そしてついに訪問最終日の4月9日、天皇皇后の談笑の後に「キヤツキヤツと交錯するサル声」をラジオから聞き取った大西は、その感動を次のように書き記しています。「小生は鼻スジから額にかけて熱いものがクウト上がったと思つたら瞬間目頭が熱くなり、思わず口の中でつぶやいた。モンよ出かした!モンよ出かしたぞ!」

タイミングよく天皇皇后の前に現れた猿たちを褒める姿に、遠く太宰府にあって猿たちのことを思う大西の優しい人柄が窺えます。

公文書館 篠崎 将貴



移動図書館「すくすく号」巡回予定表



平成31年4月～9月

【表の見方】 (例) 1 コース「梅香苑公園」の駐車時間は午前10時40分から11時15分まで。

巡回日は同じ行を横にみていきます。平成31年度1回目は4/20、2回目は4/16(水)となります。

コース	ステーションと駐車時間		巡回予定日												
	午前	午後	1回	2回	3回	4回	5回	6回	7回	8回	9回	10回	11回		
1	梅香苑公園 10:40～11:15	国分小学校 13:00～14:10 大宰府西小学校 13:00～14:00	坂本公民館 14:20～14:50	人権センター 15:30～16:10	青葉台中央公園 16:40～17:20	4/2 (火)	4/16 (火)	5/7 (火)	5/21 (火)	6/4 (火)	7/2 (火)	7/16 (火)	8/20 (火)	9/3 (火)	9/17 (火)
2		大宰府西小学校 13:00～14:00	大佐野台岩野公園 14:20～15:00	向佐野公園 15:20～16:25	吉松共同利用施設 16:40～17:20	4/3 (水)	4/17 (水)	5/8 (水)	5/22 (水)	6/5 (水)	7/3 (水)	7/17 (水)	8/21 (水)	9/4 (水)	9/18 (水)
3	権入公園 11:00～11:40	宰府園 12:00～12:40	内山公民館 14:40～15:10	湯の谷公園 15:20～16:10	水城台公民館 16:40～17:20	4/4 (木)	4/18 (木)	5/9 (木)	5/23 (木)	6/6 (木)	7/4 (木)	7/18 (木)	8/1 (木)	9/5 (木)	9/19 (木)
4	双葉老人ホーム 10:40～11:15	水城西小学校 13:10～14:15	ケアハウス同朋 14:30～15:10	佐野近隣公園 15:30～16:10	ひまわり台東公園 16:30～17:20	4/5 (金)	4/19 (金)	5/10 (金)	5/24 (金)	6/7 (金)	7/5 (金)	7/19 (金)	8/2 (金)	9/6 (金)	9/20 (金)
5	大佐野公民館 10:40～11:15	大宰府東小学校 13:00～14:00	高雄家の前公園 14:20～15:10	サンホーム太宰府 15:30～16:10	高雄台高雄南公園 16:30～17:20	4/9 (火)	4/23 (火)	5/14 (火)	5/28 (火)	6/11 (火)	7/9 (火)	7/23 (火)	8/6 (火)	9/10 (火)	9/24 (火)
6		太宰府小学校 13:00～13:50	文化ふれあい館前 14:20～15:10	国分共同利用施設 15:30～16:20	水城ヶ丘中央公園 16:40～17:20	4/10 (水)	4/24 (水)	5/15 (水)	5/29 (水)	6/12 (水)	7/10 (水)	7/24 (水)	8/7 (水)	9/11 (水)	9/25 (水)
7	つじヶ丘公民館 10:50～11:25	水城小学校 13:00～13:50	都府楼中央公園 14:20～15:00	北谷公民館 15:45～16:20	大原団地大原第2公園 16:40～17:20	4/11 (木)	4/25 (木)	5/16 (木)	5/30 (木)	6/13 (木)	7/11 (木)	7/25 (木)	8/8 (木)	9/12 (木)	9/26 (木)
8	落合公園 10:40～11:15	太宰府南小学校 13:00～14:00	東ヶ丘公民館 14:20～15:10	梅ヶ丘公民館 15:30～16:20	星ヶ丘青山公園横 16:40～17:20	4/12 (金)	4/26 (金)	5/17 (金)	5/31 (金)	6/14 (金)	7/12 (金)	7/26 (金)	8/9 (金)	9/13 (金)	9/27 (金)

※特別整理期間のため、市民図書館は6月17日(月)から26日(水)まで、移動図書館「すくすく号」は6月17日(月)から7月1日(月)までお休みします。

※天候不良などの理由から運行を中止する場合があります。ご不明のときは太宰府市民図書館までお問い合わせください。

※本館休館日に移動図書館が巡回しているときのお問い合わせ先は、

移動図書館携帯☎090(2854)3136(受付時間：午前10時40分～午後5時20分)へお願いします。

※4月～6月まで半田公園が使用できないため、9月末まで権入公園に停車します。

太宰府市民図書館

〒818-0101 太宰府市観世音寺一丁目3番1号

☎(921)4646 FAX(921)4896

HP <http://www.library.dazaifu.fukuoka.jp/>

りんごの
焼き春巻き



材料(4人分)

- A
- りんご…………… 1個
 - レーズン…………… 10g
 - 砂糖…………… 大さじ1
 - 水…………… 1カップ
 - 春巻きの皮…………… 4枚
 - 水…………… 大さじ1

作り方

- ① りんごは4等分にして、5ミリの厚さに切る。
- ② 鍋にAを入れ、汁気がなくなるまで煮る。
- ③ 春巻きの皮を広げ、②をのせて巻く。巻き終わりに水を付けて閉じる。
- ④ オープンの天板にクッキングシートを敷き、③を並べ全体が色づくまで、途中返しながらかく。

春巻きは揚げるより焼くことでカロリーを減らすことができます。

一人分の栄養価

エネルギー	88kcal	脂質	0.3g
たんぱく質	1.6g	塩分	0g

正常な心臓のリズムは、健康な成人だと安静時に規則正しく

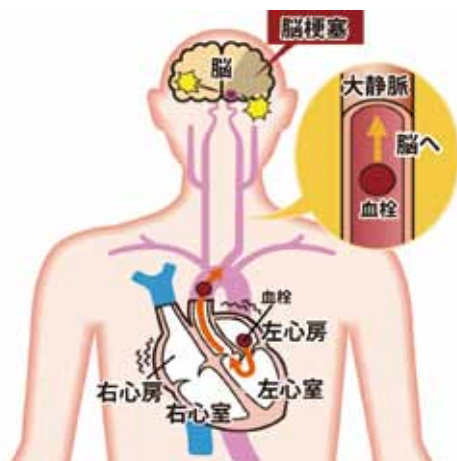
【心房細動とは?】

人間の身体の中枢器官である心臓は、全身に血液を循環させるための原動力です。心臓は私たちが生きるために、毎日拍動し血液を全身に循環させています。心臓の動きが悪くなることで、あらゆる病気の引き金となる恐れがあります。

長い間、不規則なリズムや心拍数が高い状態(頻

【放っておくとどうなるの?】

心房細動の主な症状は、胸が苦しい、階段や坂道を上るのがきつい、息が切れやすい、疲れやすいなどです。しかし全く症状がない人も多く、長期にわたり気づかないこともあります。



3月9日～15日は
心房細動週間です!



1分間に約60～100回の脈を打ちます。この脈が不規則なリズムとなり、1分間に300回以上の速さで脈を打つ状態を心房細動といいます。近年、健康診断で心房細動の所見がある人は増加傾向であり、全国で約70～80万人といわれています。その多くは高齢者ですが、健康な人にも発生します。心房細動の主な症状は、胸が苦しい、階段や坂道を上るのがきつい、息が切れやすい、疲れやすいなどです。

脈)が続くと、心臓の収縮機能が低下し心不全を引き起こす可能性があります。また、心房細動が起こっている際の心房内は血液が滞りやすいため、血液が固まりやすい状態となります。心臓にできた血栓が血液内を流

れて脳の血管に詰まってしまうと脳梗塞(心原性脳塞栓症)を引き起こします。心臓にできた血栓が原因で起こる脳梗塞のうち、約75%は心房細動が原因です。心房細動の治療は、心不全や再発率が高い脳梗塞(心原性脳塞栓症)の発症を予防するために極めて重要です。

③親指側の下にあるしわの位置を確認し、もう一方の手の薬指がしわの位置にくるよう人差し指・中指・薬指の3本を当てます。脈がよく触れる位置をみつけましょう。



【自分の脈拍を測ってみよう!】
心房細動があっても自覚症状がない人は半数を占めると言われます。定期的な心電図検査や自身の脈拍を測る習慣をつけ、早期発見に努めましょう。

④15～20秒ほど脈拍に触れ、脈拍の回数と規則的なリズムを確認しましょう。
⑤不規則なリズムの場合は、さらに1～2分間脈拍を確認しましょう。
不規則なリズムや心拍数が高い状態(頻脈)が続く場合は、早めに医療機関へご相談ください。
元気づくり課 保健師

平成30年 3月生まれ

おめでとう1さい

応募方法

誕生日の3カ月前の1カ月間、電話または市ホームページで受け付けています。

(例)誕生日が平成30年6月の方は、3月に応募してください。

経営企画課広報係

☎(921)2121(内線514)

URL <http://www.city.dazaifu.lg.jp/admin/soshiki/somu/204/379/575/10459.html>



17日 あかぎ ひなの 赤木 陽菜乃ちゃん



12日 にしむら なおひと 西村 尚仁ちゃん



23日 わたなべ りん 渡辺 凛ちゃん



13日 あべ ひかる 阿部 光ちゃん



21日 せいけ かり 清家 はる花ちゃん



16日 のと たける 能登 健ちゃん



7日 つちだ ほのか 土田 帆華ちゃん



5日 はまだ りょうま 濱田 涼馬ちゃん



31日 とどろき たける 轟木 尊琉ちゃん



6日 やまぐち はるき 山口 陽暉ちゃん



21日 なかわら なな 中村 七菜ちゃん



9日 はしもと はぐみ 橋本 育歩ちゃん



26日 みやはら しづる 宮原 士導ちゃん

にこにこ通信

新生活におくち

3月、4月は進級・入学・引越しなど新生活へ向け準備をする時期です。環境の変化にドキドキ・ワクワクしますが、そんな子どもたちに周りの大人たちはどう接したらいいのでしょうか？

●楽しい環境をイメージさせる

新しい場所がどんな場所か不安に思うと、子どもは楽しむことができません。マイナスイメージを感じる言葉は避け、「楽しそうだね」「大丈夫だよ」「わくわくするね」などの、前向きな言葉をかけて、気持ちを盛り上げましょう。

●スキンシップを心がける

手を握る、抱っこをするなどのスキンシップをとることで、子どもの不安な気持ちが少なくなります。短い時間でいいので、スキンシップをとりましょう。

●表情に気を付けて言葉をかける

「新しい環境にすぐなじめるか」と、大人が不安そうな表情をしていると、子どもは敏感に大人の気持ちを感じとります。子どもに言葉をかけるときは、笑顔を心がけてください。表情が明るいと子どもは安心するので、効果的です。

●時間にゆとりを持つ

ギリギリの時間に新しい場所に行くと時間がなくて大人の気持ちに余裕がなくなり、それが子どもに伝わってしまいます。少し早めにその場所に着くようにしたほうが、大人も子どもも気持ちにゆとりが出て落ち着きます。

●生活リズムを整えましょう

前日、興奮して寝るのが遅くなる場合もあると思いますが、なるべくいつも通りか早めに寝かせて、睡眠をたっぷりとらせましょう。睡眠時間だけでなく、朝食もしっかり取れるようにしてあげてください。慣れない環境の中では体調を崩すことが多いので、生活リズムを整えてあげることが大切です。

しかし、生活リズムはすぐに確立できるものではありません。最初は10分～20分と日数をかけて少しずつ調整して目指す時間に近づけていきましょう。そうすることで子どもへの負担が少なく、段々と生活リズムが確立していきます。

子どもも大人も、新生活を元気に迎えてください。

元気づくり課 子育て支援センター ☎(919)6001

おいくつですか？

国際交流員 キム ア ヨン 金雅英

皆さんこんにちは！あつという間に3月となりましたね。4月からの新しい環境での生活の準備は進んでいますか。韓国では、日本より1カ月早い3月から新生活が始まります。

新生活が始まると、人と出会う機会が増えますよね。韓国人は初めて会う人との自己紹介の場面では、すぐに「おいくつですか」と聞くことが多いです。「初対面の人に対して年齢を聞くのは失礼なのでは？」と思うかもしれませんが、実は韓国では当たり前のことなのです。

朝鮮時代からの儒教思想が現在も残っており、韓国人は目上の人を敬う気持ちを持つということの子どもの頃から学び、それを常に意識しています。ここでいう「目上の人」とは、「自分より年上の人」を意味します。つまり、自分より年上の人に失礼にならないように、先に年齢を確認し、年上だった場合は敬語を使うのです。年齢を聞き、同年齢や年下の場合は、初対面や親しくない仲でも敬語を使わずに話します。

ただ、韓国人でも年齢を尋ねることは失礼だと思っているので、初対面でも見た目からはっきりと自分より年上の人だということが見て取れる場合には、年齢を聞くことはありません。

ちなみに、日本で敬語を使わずに話すのは、もっぱら「友だち」同士です。この「友だち（親旧）」も日韓では少し違っています。韓国で「友だち」とは「同じ年齢の人」のことを言います。だから、初対面や親しくない人でも、同年齢の「友だち」として、敬語を使わずに話すのです。本当に仲の良い友だちは「切親」または「ベフ（ベストフレンドの略）」という言葉を使います。

もし韓国人が初対面で年齢を聞いたとしても、悪気はないので、年齢によって上下関係がはっきりしている韓国ならではの考え方だと思って理解してくださいね。

人権標語

おも **思いやり** つな **心で繋がる** ぼく **僕らの未来** みらい
筑陽学園中学校3年 おおぶ わたる 大武 渉



季節の生け花

太宰府市華道連盟

八尋 ヤエ子 (観世音寺区) 池坊

花材 カラー、ユリ、ドラセナほか

つれづれ

太宰府短歌会

「大寒」の夜がしきたりの新年会
庭の白梅けふ五分咲きに
五条 大敷 晶代

ルオが描く盲目の少女(ナイチンゲル)
首をかしげて切なく歌ふ
糟屋郡 仲道 朋子

四苦八苦人生に苦は数あれど
座右の銘は「嗚呼ケセラセラ」
東ヶ丘 磯村 順一郎

由布岳を背にして(津江の中道)を
寒風のなか下りて来たり
都府楼 猪俣 泰夫

陽をあびて緑に映える七草に
〔万葉の若菜摘む歌〕くちずさむ
筑紫野市 工藤 不二子

太宰府俳句会

下萌に歩き初めたる子の未来
水城台 榊原 瞳

枝先の豊かな鳥語梅早し
国分 八尋 淨子

よろこびを多く望まず日向ぼこ
桜町 古賀 恭子

眠たげに樹々ゆらめいて春隣
東ヶ丘 茶木 由起子

ぼた雪にはしやく風の子またあした
筑紫野市 幸田 はるみ

飛梅句会

風花のこの指止まれ舞つて来い
石坂 門谷 とも

風花や袋小路に迷ひをり
大佐野台 金丸 恵子

冬灯終バス道を折り返す
高雄台 川路 泰子

半眼の薬師目のあふ初参
大佐野 鈴木 和子

風花の果て稜線の晴れ渡る
長浦台 徳賀 美智子

宝満句会

雪だるま夜の野良猫を脅かす
高雄台 荒島 由美子

山の日に谷の奥なる福寿草
筑紫野市 名本 剛

恙なく一年過ぐす福寿草
大野城市 福岡 とみ子

子の帰り待たず崩るる雪達磨
観世音寺 野田 杉子

きらきらと水面輝く冬至かな
馬場 野上 コト子

都久志てんじん句会

寒灯や人恋しくて疎しく
湯の谷西 矢野 杏子

去年今年変わらぬものは何もなく
筑紫野市 津和崎 幸枝

落ち葉し尽す庭先の防空壕
福岡市 宮津 英里子

日の丸を抱きて空へ冬の翼
福岡市 堀越 たか子

大年の暮れて行く自由と孤独
福岡市 北川 朴洋子

太宰府川柳倶楽部

息の合うコンビが醸す小宇宙
星ヶ丘 武末 次生

般若経尖るころを丸くする
観世音寺 松浦 ちえ

漬物用たんを使った鉄アレイ
観世音寺 河原 明子

迷い道行きつ戻りつ半世紀
都府楼南 河野 治美

早春に木木の緑が澄み渡る
春日市 大塚 茂



太宰府館

イベント情報 第175号

2019.3.1

3階まほろばホール

★井上敏伊子 ソプラノ コンサート

3月4日(月)

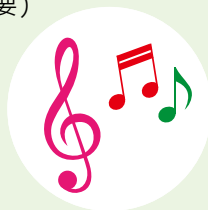
開場：午後2時30分 開演：午後3時

ピアノ山本佳代子「春に」「セレナーデ」百人一首による歌曲集ほか。

入場料：1,000円(事前申込不要)

問い合わせ：井上敏伊子

☎090(2967)1366



★万葉集講座

3月9日(土)

開場：午後1時30分 開演：午後2時

佐野宏先生(京都大学大学院准教授)。

万葉集巻11・12を中心に学習します。

入場料：当日のみ参加2,000円

(資料代込・事前申込要)

問い合わせ：松尾☎(922)7328

★第14回 アコーディオンの交差点

3月16日(土)

開場：午後0時30分 開演：午後1時

九州最大のアコーディオンイベント。子どもから80代まで出演します!!

入場料：500円(事前申込不要)

問い合わせ：やまぐちまりこ

☎090(8624)1670

★剣詩舞 八葉会

3月17日(日)

開場：午前10時 開演：午前10時30分

伝統芸能の剣詩舞を尺八、琴で詩吟の調べにのせて刀・扇・槍を使って舞います。

入場無料：(事前申込不要)

問い合わせ：宮崎義都☎090(7443)8193

体験プログラム

事前申込が必要なもの

★太宰府万葉歌碑めぐり

3月31日(日) 午前10時出発

お花見をかねて、水城周辺の歌碑をめぐります。(第4回)

申込は3月29日(金)まで。

参加費：1,500円(昼食含む・事前申込要)

集合場所：西鉄都府楼前駅

問い合わせ：太宰府館☎(918)8700



事前申込が不要なもの

★史跡解説『門前町散策』

3月3日(日) 午前10時集合

インストラクター：(公財) 古都大宰府保存協会史跡解説員

参加無料 ※次回4月7日(日)

★木うそ絵付け体験

3月10日(日)

午前11時～午後3時の間

インストラクター：太宰府木うそ保存会

参加費：1,000円(材料費込・事前申込不要)

※次回4月14日(日)



地域活性化複合施設

「太宰府館」(西鉄太宰府駅から徒歩2分)

〒818-0117 太宰府市宰府三丁目2番3号

☎(918)8700 FAX(918)8701

✉dazaifu-kan@city.dazaifu.lg.jp

休館日 毎週水曜日(ただし、祝日の場合翌木曜休館日)

開館時間 午前10時～午後6時

(ただし、まほろばホールは午後10時まで事前予約で利用できます)



当館には駐車場がありません。コミュニティバス「まほろば号」をご利用ください。

相談

名称	日時	場所	相談員	内容	料金・予約	問い合わせ
行政相談所	3/1(金)、4/5(金) 10:00~15:00	総合福祉センター	行政相談委員	行政に対する意見、苦情、要望などを聴き、行政の改善に役立てます。	無料、不要	総務省九州管区 行政評価局 ☎(431) 7081
司法書士による 無料法律相談	3/9(土) 10:00~13:00	いきいき情報センター 208号室	司法書士	遺言・相続、不動産・法人登記、多重債務、悪徳商法、成年後見、裁判手続きなど(相談時間は30分間)	無料、要予約 (平日10:00~16:00)	福岡県司法書士会福岡 南総合相談センター ☎(918) 5264
弁護士による 無料法律相談	3/28(木) 13:00~16:00	福岡法務局筑紫支局 1階会議室	弁護士	経済的弱者のための法律相談(資産基準あり)	無料、要予約 (随時、電話受付) 先着6人	法テラス福岡 ☎050(3383)5502
筑紫地区 定例人権 (悩みごと) 相談	3/1(金)	太宰府市役所	各市の 人権擁護 委員	差別、いじめ、暴力、虐待、名誉毀損、家庭内及び近隣のもめごと、セクハラ、ストーカー等の人権問題や悩みごとの相談に応じます。ひとりで悩まずに人権擁護委員に相談してみませんか。	無料、不要	太宰府市人権政策課 ☎(921)2121
	3/5(火)	春日市役所				春日市人権市民相談課 ☎(584) 1201
	3/7(木)	大野城市総合福祉センター				大野城市人権男女共同参画課 ☎(580) 1840
	3/7(木)	那珂川市北地区公民館				那珂川市人権政策課 ☎(953)2211
	3/13(水)	筑紫野市筑紫南コミュニティセンター				筑紫野市人権政策課 ☎(923)1111
	時間は 10:00~15:00	※日時・場所に変更になる場合がありますので、事前に各市に問い合わせください。				福岡法務局筑紫支局 ☎(922)2881
行政書士による 無料相談会	3/15(金) 14:00~16:00	太宰府市商工会館2階会議室	行政書士	遺言・相続、成年後見、悪質商法対策、公正証書、創業手続、営業許可など	無料、不要	太宰府市商工会 ☎(922)4345
成年後見制度に関する相談窓口「あんしん相談」	3/19(火) 13:00~16:00	総合福祉センター	弁護士	成年後見制度などに関する相談(相談時間は1時間)	無料、要予約、 電話相談可	太宰府市 社会福祉協議会 ☎(923)3230
暮らしの悩み 無料相談会	3/17(日) 14:00~16:00	いきいき情報センター 208号室	行政書士	遺言書の作り方、相続手続きの方法と成年後見制度など高齢者のいろいろな悩み	無料・不要	ちくしふれあいライフ サポート古杉昂一 ☎(928)0408
福祉サービス 苦情解決事業	月~金曜(祝日、 年末年始を除く) 9:00~17:00	福岡県運営適正化委員会事務局 (春日市原町三丁目1-7クロー パープラザ西棟6階)	相談員	福祉施設・事業所や在宅福祉サービス等で提供される福祉サービスに関する苦情を解決する事業です。対象者は福祉サービスの利用者やその家族。	無料、面接を 希望する人は 要予約(秘密 厳守)	福岡県運営適正化 委員会事務局 ☎(915)3511
銀行カードローン 110番	3/21(木・祝) 10:00~16:00	電話相談 ☎(724) 9505	司法書士	銀行カードローンによる多重債務に関すること	無料、不要	福岡県青年司法書士協 議会☎(557)1660 HP http://www.fukuoka-seinenkai.org/

〈有料広告〉



介護付
有料老人ホーム

アビタシオン博多

I・II号館



24時間看護体制

充実のリハビリテーション

介護認定をお持ちの方

月々の費用

手厚い人員配置

医療機関との充実した連携

入居時費用0円(非課税)

合計129,060円(税込)

居室タイプ 15.18㎡~117.06㎡

※別途介護保険1~2割負担

お問合せ **0120-1165-73**

資料請求・詳しい内容についてはホームページをご覧ください

受付時間 AM9:00~PM5:00
(日・祝も可)

【施設概要】施設名/アビタシオン博多I・II号館 ●交通/JR南福岡駅より車で12分、西鉄雑餉隈駅より車で10分、福岡空港より車で15分
●施設類型/介護付有料老人ホーム ●介護保険の種類/福岡市指定介護保険特定施設(一般型特定施設) ●敷地面積/1号4,652.42㎡、II号5,183.56㎡ ●延床面積/18,932.05㎡ ●土地の権利形態/賃借 ●建物の権利形態/賃借 ●居室数/267戸 ●居室タイプ/15.18㎡~117.06㎡ ●居室区分/全室個室 ●介護に係わる職員体制/21人以上 ●事業主体/運営管理会社/株式会社アビタシオン ●居住の利用形態/利用権方式 ●利用料の支払い方式/選択方式 ●入居時の要件/満60歳以上(自立・要支援・要介護) ●開設年月日/1984年6月1日

◆ DV 相談
(全て祝日、年末年始を除く)

○ちくし女性ホットライン ☎(513)7335
月・水・木・金曜日 正午~午後7時/土曜日 午前10時~午後5時
○男性 DV 被害者のための相談ホットライン ☎(571)1462
水・木曜日 午後5時~8時/金曜日 正午~午後4時

相
談

お知らせ

ひとり親サポートセンター相談

ひとり親家庭の人などを対象に、ハローワークと連携した就業支援や養育費相談などを行っております。支援を希望する人は、お電話ください。

就業支援

来所相談と出張相談（各市町村役場など） 受付随時

養育費相談

電話相談 受付月～金曜の午前9時～午後5時、毎週土曜と第1・第3日曜の午前9時～午後4時※離婚協議中の人もご相談ください。相談内容によって弁護士相談クーポン（1時間無料相談券）を発行します。

無料弁護士相談

来所相談 3月6日(水)午後1時～3時、3月13日(水)・27日(水)午後6時30分～8時30分 4人(先着順)

共通

甲・福岡県ひとり親サポートセンター春日市原町三丁目1-7クローバープラザ内 ☎(584)3931

トセンター春日市原町三丁目1-7クローバープラザ内 ☎(584)3931

アクティブシニアと合同説明会アラカシフェスタと同時開催

シニアの就業を支援するため、「アクティブシニア」と合同説明会を開催します。企業との面談ブースのほか、専門相談員が皆さんの希望を伺う相談コーナーもあります。

より良いセカンドライフを過ごすためのヒントを提供する「アラカシフェスタ」との同時開催です。

3月16日(土)正午～午後3時(受付：午前11時～午後2時30分) 福岡国際会議場5階

国際会議室(福岡市博多区石城町2-1) ☎おおむね60歳以上の人 無料※申し込み・履歴書持参不要 福岡県70歳現役応援センター ☎(432)2540 FAX(432)2513 http://70-fnet/

アフリカの真珠 ウガンダを知るウガンダと青年海外協力隊員による紹介

日本経済大学のウガンダ人留学生と、昨年6月まで青年海外協力隊としてウガンダで活動されていた山本直輝さんをお招きしてお話していただきます。留学生による民族舞踊、ウガンダのお菓子の試食も用意しています。

3月17日(日)午後1時30分～4時 福岡市博多区下川端町2-1 定各100人(応募者多数の場合抽選) 料A席7千円(通常1万4千円)。手数料400円(1枚の場合)、700円(2枚の場合) 申込方法希望日時(1通1公演)、参加人数(2人まで)、郵便番号・住所・氏名・年齢・電話番号を記入の上、ハガキにて〒810-8799 日本郵便(株)福岡中央郵便局留「市民半額会」宛 3月23日(土) 当選ハガキ発送日 3月27日(水)福岡日本演劇興行協会 市民半額会事務局 ☎(751)8258

春の内山「いちご」会

縁結びの神として知られる宝満宮龍門神社とその周辺店舗では「一期一会」と「いちご」をテーマに、春の訪れを愛でながら地域を盛り上げる取り組みを行います。期末の30日(土)、31日(日)には龍門神社の「さくら祭り」が併せて執り行われます。

3月21日(木)～31日(日) 宝満宮龍門神社および周辺店舗 不要内山むすび会事務局 ☎(921)2774

博多座市民半額観劇会

武田鉄矢・コロツケ特別公演 博多座 武田鉄矢、コロツケ、横山由依ほか ①5月5日(日) 午前11時②6日(月)午前11時③12日(日)午後4時④14日(火)午前11時⑤19日(日)午後4時 博多座(福岡市博多区下川端町2-1) 定各100人(応募者多数の場合抽選) 料A席7千円(通常1万4千円)。手数料400円(1枚の場合)、700円(2枚の場合) 申込方法希望日時(1通1公演)、参加人数(2人まで)、郵便番号・住所・氏名・年齢・電話番号を記入の上、ハガキにて〒810-8799 日本郵便(株)福岡中央郵便局留「市民半額会」宛 3月23日(土) 当選ハガキ発送日 3月27日(水)福岡日本演劇興行協会 市民半額会事務局 ☎(751)8258

(有料広告)

屋根・外壁塗り替えセミナー開催

今回の「屋根・外壁塗り替えセミナー」は、一級塗装技能士が解説するスクリーン映像を使い、トラブルにならないための塗装の正しい知識を分かりやすくお伝えします。

3月9日(土)・23日(土) 両日①午前10時～12時②午後2時～4時 申し込み情報センター 203室(福岡県太宰府市五条3-1-1) 定各15名 定員になり次第、締め切らせていただきます。

無料 ☎お電話にて受付。一般社団法人市民講座運営委員会 ☎0120(689)419(午前9時～午後6時) ☎一般社団法人市民講座運営委員会(東京都千代田区富士見1-6-1) フジビュータワー 飯田橋1002号)

相談

◆家庭児童相談 毎週月～金曜日 午前8時30分～午後5時 子育て支援センター内家庭児童相談室 ☎(924)0084 ◆年金相談 毎週月～金曜日 午前8時30分～午後4時30分 国保年金課国保年金係 ☎(内線 306)

サウンドズ・オブ・ダズ 「ゴスペルコンサート」

本市を中心に活動している
ゴスペルクワイヤ「Sound
s of DAZ」のコン
サートを開催します。10代か
ら70代までの老若男女約50人
でたくさんの元気と笑顔を届
けます。

期 4月14日(日)午後2時30分

(開場:午後2時) 所 プラム・

カルコア太宰府市民ホール

料 500円(未就学児は無料。

ただし、席を利用する場合は

チケット要) 図 Sounds

of DAZ 石井 ☎0942

(73) 0768 図 http://

music.geocities.jp/sounds_

of_daz2000/

第16回まほろばの里 マンドリンコンサート

マンドリンの心地よい音色
とともに春の午後のひととき
をお楽しみください。

期 4月7日(日)午後2時(開

場:午後1時30分) 所 プラ

ム・カルコア太宰府市民ホ

ル 料 自由 モルダウ、青春時代、

ルンバ、百花の魁ほか料無料
※部員も募集しています。 図
太宰府マンドリン倶楽部田久
保 ☎080(1707) 13

緋桜会

① 筑前琵琶「宝満山讃歌」

奉納

奏者: 横田志穂里さん・江田

結南さん

② 寺田蝶美と森弘子 対談

「緋桜会をめぐって」

③ 筑前琵琶演奏

奏者: 寺田蝶美さん「釜掛の

松」

期 3月24日(日)午前9時45分

正午 集会場 所 竈門神社本殿前

定 50人 料 1千円(①②③すべ

て含む。特製緋桜餅、抹茶付

き) 申込方法 ファクス(☎)へ9

21☎0305 カフェ 観音ま

たは宝満山弘有の会ホームペ

ージから

④ 「抹茶のふるまい 裏千家・

名和社中」

期 3月24日(日)午前11時~午後

3時 所 竈門神社展示室前テラ

ス 定 100人(先着順) 料 5

00円(特製緋桜餅・抹茶付

き) 申不要

⑤ 「筑前琵琶保存会 博多蝶

美会 春のおさらい会」

期 3月24日(日)午後1時~1時

30分、午後2時~2時30分 所

竈門神社展示室 料 無料、特製

緋桜餅、抹茶付きは500円

《共通》

図・宝満山弘有の会田中

☎090(9593)6432

太宰府 小鳥居小路マーケット

毎月1回開催の太宰府小鳥

居小路マーケットは、可愛い

アクセサリーや、地元ならで

はの美味しいお食事などみん

ながわいわい楽しめるおまつ

りです。風情あるおしゃれで

レトロな街並みをゆっくり散

策して、ひと味違う太宰府の

魅力を楽しんでください。

期 毎月第4水曜日(ただし、

8月21日・12月2日) 詳しく

は問い合わせください。 所 宰

府三丁目「小鳥居小路」 料 無

料 図 太宰府小鳥居小路マーケ

ット実行委員会(CAFE

COCOLO担当杉) ☎(9

82)6847

〈有料広告〉

グッドライフ健康講座

「脳と健康」を考える

参加無料 要予約

日時 2019 4/11 木
10:00~12:00
※9:55までにご来場ください

会場 太宰府市いきいき情報センター
太宰府市五条3丁目1-1

《書籍紹介》(Amazon内容紹介より)
認知症の原因は脳の疲労だった!?
プラズマローゲンのアルツハイマー型認知症に
関する臨床試験で、症状が改善することを
世界で初めて証明!!
藤野武彦 著 ブックマン社



申込 主催/(株)ビーアンドエス・コーポレーション
〒102-0073 東京都千代田区九段池4-1-28
☎0120-850-226
※オペレーターに申込みコード「D6」とお伝えください。
平日 9:00~17:00 (土日祝休日を除く)

勧誘や製品販売は一切ありません。お気軽にご参加ください。

◆一般(心配ごと・悩みごと)相談
毎週水・金曜日(第5週を除く)
午前10時~午後3時 総合福祉センター
☎(923)3230

◆消費生活相談
毎週水・金曜日 午前9時30分~午後4時
(昼休みは除く) 市役所2階 消費生活相談室
☎内線348

相
談

**御笠川ウォーキング
野鳥観察会**

御笠川の寶石「カワセミ」を探してみませんか。いきいきとした野鳥を観察します。

期3月9日(出)午前9時〜正午
【会場】西鉄都府楼駅前広場
【観察場所】御笠川(東蓮寺橋から市役所付近まで) 料無料

持歩きやすい靴、服装(防寒着)、双眼鏡(持っている人)、鉛筆、水筒など
【太宰府水から川る会】福井 090(4771)3192

「消防災害情報メール」の登録はお済みですか

筑紫野太宰府消防本部が提供している、火災などの災害情報をメールでお知らせするサービスが新しくなりました。現サービスに登録済みの人は再登録が必要となります。新規登録・再登録の方法はホームページ(http://www.chikutai119.jp/info/mail/mail.html)をご覧ください。
【筑紫野太宰府消防本部指令課】(922)5164

募集

自然ふれあい観察会 in 太宰府 「市民の森でウォークラリー」

身近な自然とふれあう機会として、太宰府市民の森を舞台に、ウォークラリー形式で「いきものクイズ」を解きながら、散策するイベントを開催します。

うららかな春の陽ざしの中で、自然とのふれあいを五感で満喫しましょう!

期3月21日(木・祝)午前9時30分〜正午
【会場】太宰府市民の森
【集合場所】太宰府市民の森
【キャンプ場】無料(傷害保険加入料は福岡県が負担) 定60人(1人での申し込み可。小学生以下は保護者同伴、先着順)
【申込期間】3月4日(月)〜11日(月)
【申込方法】参加者全員の住所、氏名(ふりがな)、年齢、電話番号を記入の上、電話、ファクスまたはメールにて

【申込先】
〒810-0801 福岡市中央区天神1丁目8-11 ☎(733)5004
FAX(733)5005
tygy9840@mbinfoweb.ne.jp

11 ☎(513)5586
chikushi-hhe@pref.fukuoka.lg.jp

筑後川流域での環境保全活動を支援

筑後川流域(有明海を含む)での環境保全活動を支援します。

【補助限度額】森林の育成や保全活動、森林に関する環境教育活動40万円・河川や海などの清掃活動、環境教育活動、水質保全活動等30万円
【福岡都市圏内】に所在の非営利活動団体や大学のサークルなど

【締切】4月15日(月)申請書類
【福岡都市圏ホームページ】からダウンロードしてください。
【福岡都市圏広域行政事業組合】〒810-0820 福岡市中央区天神1丁目8-11 ☎(733)5004
FAX(733)5005
tygy9840@mbinfoweb.ne.jp

【募集】
【対象】
【申込先】
【お問い合わせ先】

ンドゴルフ、(どなたでも)、週3回、梅林アスレチック運動公園③ソフトボール、(小学生)、火曜日、太宰府中学校④サッカー、(ジュニア)、水曜日、太宰府西中学校⑤サッカー、(シニア)、第2・4

市民参加ミュージカル 出演者募集

那珂川市の誕生を「つくし」地区でお祝いしよう。

【公演日】9月7日(土)・8日(日)
【公演場所】ミリカローデン那珂川

【募集】
【対象】
【申込先】
【お問い合わせ先】

【募集】
【対象】
【申込先】
【お問い合わせ先】

期日、期間、開催日、時間、開館(所)時間、休館(所)日、場所、対象、資格、内容、定員、定数、講師、料、料金、費用、託児、持参するもの、申し込み、締切、問い合わせ、主催

〈有料広告〉

菜園教室 つくし体験農園
……31年度会員受付中……
現地説明会 **3/2(土)** 10時〜12時 あり
農園住所 筑紫野市吉木1572(安紹寺50m先左折)
問合せ 農業法人ちくごファーム 成清 ☎090-3076-2407(直通)



講習会を開きながら年間約30種類の野菜を栽培農具・肥料など必要なものはすべて準備します。

川 4月下旬から約35回
予定【会場】太宰府天満宮余香殿
【築紫地区在住の小学生】4年生から高校生まで※大人の希望者はホームページをご覧ください。
【定員】60人
【料金】1万5千円
【締切】3月20日(水)
【申込方法】「つくしドリームミュージカル」ホームページの申込専用フォームから※事業の詳細もご覧いただけます。
【お問い合わせ先】ドリームミュージカル運営委員会 長濱 ☎090(5476)0883
http://tsukushi-dream-musical.com

— きゅうはく通信 103 —

九州国立博物館 総務課 村上洋平 (市職員)

開催中の特別展「京都・醍醐寺—真言密教の宇宙—」はご覧いただけましたでしょうか。3月24日までの開催となっていますので、お見逃しなく！

さて、今号では4月以降の特別展の開催スケジュールについて紹介します。各特別展の開催をお楽しみに！

●京都大報恩寺 快慶・定慶のみほとけ

〈会期：4月23日(火)～6月16日(日)〉

2020年に開創800年を迎えることを記念し、大報恩寺の秘仏本尊である釈迦如来像をはじめ十大弟子像、六観音菩薩像など、大報恩寺に伝わる鎌倉彫刻の名品の数々を一挙に公開します。

●室町将軍一戦乱と美の足利十五代—

〈会期：7月13日(土)～9月1日(日)〉

初代足利尊氏から15代にわたり、京都を拠点に約240年の間政権を担った室町将軍たち。歴代の肖像やゆかりの文化財から、その栄枯盛衰と個性あふれる魅力に迫り、彼らが愛した芸術・文化を紹介します。

●日中文化交流協定締結40周年記念 三国志

〈会期：10月1日(火)～2020年1月5日(日)〉

日本でも人気の高い「三国志」について、近年中国で発掘された選りすぐりの考古資料からその実像に迫り、これまでの三国志を超えた、考古学ならではのリアルな三国志像を紹介します。

●フランス絵画の精華展

〈会期：2020年2月4日(火)～3月29日(日)〉

フランス絵画が偉大で華やかな発展を遂げた17世紀から19世紀を、古典主義のクロード・ロラン、ロココ美術を代表するブーシェや肖像画の名手ヴィジェ=ルブラン、19世紀アカデミスムの旗手ブーグローなどによる名作の数々で振り返ります。

3月の展示情報

＜特別展(3階特別展示室)＞

- 京都・醍醐寺—真言密教の宇宙—
会期：開催中～3月24日(日)

☆毎週金曜・土曜は午後8時まで夜間開館実施中☆

詳しくは九博ホームページ
(<http://www.kyuhaku.jp>)をご覧ください。

330
33(7)780 FAX(287)9
330
先生への質問)を記入の上申し込んでください。3月21日(木)必着。福岡県発達障がい者支援センター(筑後地域)あおぞら090(1084)3455(講演会問い合わせ専用) FAX0942(53)0621 azozora@akaskaen.jp
40歳からの2日間就職支援セミナー
3月13日(水)・14日(木)午前10時～午後3時。はかた近代ビル1階(福岡市博多区博多駅東1-1-33) 1日目：就活のコツ、応募書類の書き方
2日目：面接のコツ、面接訓練。受講後は、再就職専門のアドバイザーが1対1でサポートします。おおむね40歳から64歳までの求職者20人(応募者多数の場合は抽選)
無料筆記用具・履歴書(なくても可) 田・福岡県中高年就職支援センター(受託業者・パーソナルキャリアコンサルティング株) 4

講座・教室

NPO・ボランティア支援センター講座

地域支援コーディネーター

育成講座 第5回「まとめ」

地域の福祉力活性を目的とした連続講座のまとめです。

3月9日(土)午後2時～午後4時30分。いきいき情報センター1208号室。ボランティア

福岡県発達障がい者支援センター啓発事業講演会

福岡県が設置している福岡

県発達障がい者支援センターの啓発事業の一環として、講演会が開催されます。参加には事前の申し込みが必要です。4月6日(土)午後1時～4時(受付：正午から) 1時～4時 高田文化ホール(みやま市高田町濃施14) 講演『青年期・成人期の社会適応、自立に向けた支援と指導の在り方』(手話通訳、要約筆記が入る予定) 発達障がいに関する心のある人。教育ジャーナリ

スト・編集者品川裕香氏。400人無料。申込方法。福岡県発達障がい者支援センターあおぞら。申込用紙に必要事項を記入の上申し込んでください。メールの場合。件名に「講演会参加申し込み」、本文に氏名(ふりがな)、お住まいの市町村名、電話番号、メールアドレス(携帯電話不可)、所属(勤務先など)、その他(講師の

「広報だざいふ」
有料広告募集!!

広告掲載を希望される事業者の皆様は、下記広告代理店までお問い合わせください。
お問い合わせ・お申し込みは… (株)ホープ ☎(716)1404

KBC点字教室

期 4月2日(火)～7月2日(火)
毎週火曜日午前10時～正午
所 KBC会館4階会議室(福岡市中央区長浜1-1-34)

①点字、視覚障がい者の支援に関心のある人 ※募金で運営しているため最後まで出席できる人定20人(先着順) 料無料用込期間 3月1日(金)午前9時30分から電話受付用・固KBC開発(株)点字教室係(担当者松浦) ☎(751)4070(平日午前9時30分～午後5時30分)

警備員セミナー

期 3月15日(金)午前10時～午後4時固はかた近代ビル1階(福岡市博多区博多駅東1-1-33) 固おおむね40歳から64歳までの求職者定25人(応募者多数の場合は抽選) 固3月7日(木)固無料固・固福岡県中・高年就職支援センター(受託業者:パーソナルキャリアコンサルティング(株)) ☎(433)7780 FAX(287)9330

古都大宰府保存協会 主催講座

史跡解説員が案内します。
①大宰府政庁跡周辺散策
期 3月10日(日)午前10時～正午

コース 大宰府展示館～大宰府政庁跡～坂本八幡宮～鬼子母神(げんぼくぼん)の墓～善正寺跡～大宰府展示館 料無料固不要

②水城堤散策

期 3月17日(日)午前10時～正午
コース 水城館～東門礎石～大堤之碑～瓦窯跡～木樋跡～衣掛天満宮～姿見池～展望台～水城館 料無料固不要※前日午後6時45分頃のNHKテレビ天気予報で当日午前の福岡地方の降水確率が60%以上のときは中止します。

《共通》

固(備)古都大宰府保存協会 ☎(922)7811 FAX(922)9524 info@kotoda-zaiju.net

太宰府講演会

期 3月23日(土)午後2時～4時 所いきいき情報センター2

第24回 歩かんね太宰府春コースご案内

今回は新規コースを含め23コースを企画。初参加の人もベテランの人も楽しんでいただけるコースの新設やリニューアルも行いました。春の街歩きをお楽しみください。

申し込み・問い合わせ NPO法人歩かんね太宰府

☎080(6446)3905 FAX(918)3644

受付時間: 平日 午前10時30分～午後1時30分
(休業日: 土、日、祝日、毎月最終水曜日)

受付開始は3月4日(月)からです。また、4月以降の開催分は4月号に掲載予定です。

17および21コースは登山コースです。相応の体力が必要です。登山に適した装備を。

1コース(オープニングコース) 大宰府政庁跡・観世音寺周辺の発掘地巡り

日時: 3月23日(土) 集合場所・時間: 政庁南門跡、午前9時30分

解散場所: 観世音寺 定員: 20人 料金: 大人500円

2コース 大宰府の羅城巡り(北)

日時: 3月23日(土) 集合場所・時間: JR水城駅、午前9時30分

解散場所: JR博多南駅 定員: 15人 料金: 大人1,300円 昼食持参。九州大学学生食堂での昼食。帰路の西鉄・JRの駅まで案内します。

4コース 絶景のさくらと文学碑を巡る

日時: 3月29日(金) 集合場所・時間: 内山(竈門神社前)バス停、午前9時50分 解散場所: 光明寺 定員: 15人 料金: 大人820円 小人420円(餅代光明寺拝観料含む)

5コース 桜並木散策と観世音寺仏像拝観

日時: 3月30日(土) 集合場所・時間: 西鉄二日市東口(イオン側)、午前9時30分 解散場所: 観世音寺宝蔵 定員: 15人 料金: 1,000円(宝蔵拝観料含む)

17コース 原八坊から水瓶山 大原山 岩屋山を歩く

日時: 3月28日(木) 集合場所・時間: 西鉄太宰府駅、午前9時

解散場所: 観世音寺 定員: 10人 料金: 700円 昼食持参

21コース 楽しく登ろう! 女性の為の宝満山

(今回は難所ヶ滝もご案内します)

日時: 3月30日(土) 集合場所・時間: 内山(竈門神社前)バス停、午前8時20分 解散場所: 竈門神社 定員: 8人 料金: 700円 昼食・手袋持参

10号室 **テマ** 太宰府天満宮 石燈籠御幡良平と長崎御用時 計師御幡儀右衛門さん **固** 太宰府を語る会木村敏美さん **固** 会員外500円、会員1000円

固 太宰府を語る会木村 090(1346)7666

ソフトボール競技の資格を取りませんか

生涯スポーツであるソフト

ボール競技の資格を取りませんか。
▼公認審判員・公式記録員・指導者証

期 4月14日(日)午前9時～午後4時 固 那珂川市中央公民館 固 高校生以上 固 審判1万3千500円、記録1万5千200円、指導者9千500円(受講料、認定料、登録料、テキスト代含む) 固 太宰府市

韓国語会話教室(中級)

韓国語で話してみましよう。 期 毎週水曜日午前10時～正午 固 所 吉松共同利用施設 固 8人※無料体験もあります。 固 国田 090(8627)9209

ソフトボール協会理事長 江口 ☎・FAX(922)9371

市役所や中央公民館などの公共施設へはコミュニティバス「まほろば号」をご利用ください。 問い合わせ 地域コミュニティ課 (☎内線539)

第2回平和のための 市民講演会

期3月3日(日)午前10時30分
正午所いきいき情報センタ
1205〜207号室内「国
民投票制度」についてのおは
なし 福岡県弁護士会憲法委
員会所属後藤富和弁護士 岡
市内在住者、学生料300
円(学生は無料) 岡平和を愛
し戦争を許さない太宰府市民
の会 森田 〆・FAX(923) 4
854

離婚に迷う男女の生き方 セミナー

夫婦と家族をめぐる社会的
な問題、離婚の手続きの流
れ、お金、子どものこと、シ
ングルマザーの生活について
学びます。ひそかに抱える課
題を整理してみませんか。
期3月24日(日)午前10時30分
正午(受付・午前10時)
終了後、無料相談会(要申込)
所いきいき情報センター2階
会議室 **テーマ**離婚手続きを知
ろうー離婚の種類、成立まで
の流れー 関関心のある人 定10

人(先着順) 料500円 申込
住所、氏名(ふりがな)、
年齢、電話番号を記入の上、
電話、ファクスまたはメール
にて **申**・岡離婚ゼミ・福岡

090(7920)595
050(3502)15
21 info@seminar-fukuoka.
com

みんなで学ぶ相続勉強会

いざという時に困らない相
続・遺言と成年後見制度の基
礎知識を勉強しましょう。遺
言と相続そして老後に必要な
法律や制度の話をつかりやす
く実例を中心に解説します。
超高齢社会に必ず必要になる
備えを夫婦で、家族で一緒に
勉強してみませんか。
期3月23日(土)午前10時〜正
午(受付・午前10時) 所い
いきいき情報センター2階会議
室 **テーマ**「相続発生後の困つ
た相談ー実務でもめない相続
のカンどころー」 関関心のある
人 定12人(先着順) 料500円
3月15日(金)から 料500円
申込方法住所、氏名(ふりが
な)、年齢、電話番号、講座

なかま募集

太宰府ミニ盆栽と 山野草の会

小さな鉢で大きな自然を楽
しませませんか。
期毎月第3土曜日午後1時
〜5時 所プラム・カルコア太
宰府3階実習室 関宮野正勝さ
ん 料月1千円 岡竹家 〆(92
4)6240

まほろば男性料理会

主にシニアの男性がこれか
らの食生活に役立つ料理実習
をしながら料理技術を学んで
います。
期毎月第1水曜日(原則)午
前9時30分〜正午 所いきいき
情報センター調理実習室 料半
期5千円 関近郊に在住の男
性 関学会 3月6日(水)、4月3

info@yuigon-kyuku.com

名を記入の上、ファクスまた
はメールにて **申**・岡(福)福岡・
相続支援センター 〆090
(7920)5950 FAX 05
0(3502)1521 〆
info@yuigon-kyuku.com

日(水)、5月1日(水)※見学歓迎
岡山口 〆090(7988)
6712

ヨガスクールin観世音寺

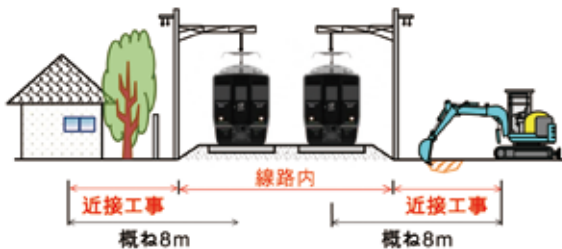
気持ちの良い場所で一緒に
ヨガをしませんか。後半クラ
スはしつかり動きます。
期毎週木曜日(月4回)午前
9時50分〜10時50分、午前11
時〜正午 所観世音寺公民館 関
ヨガインストラクター Akki
料入会金1千円、月3千5

ノルディック ウォーキング体験会

期毎月第2・4土曜日午前11
時※雨天中止 所とびうめアリ
ーナ 関姿勢が良くなりすてき
な歩行になり、また有酸素運
動ですから体重減量効果があ
ります。 〆無料 岡ノルディッ
ク筑紫國光 〆(924)73
99

『鉄道近接工事』にご注意ください!!

鉄道に関する事故は、一歩間違えば脱線事故や感電事故等、大惨事を引き起こす可能性があります。
建物の建設・解体や、庭木や山林の木の伐採等、線路に近接した作業を行う場合は、JR九州へご相談ください。



*作業内容や環境条件、使用重機によっては8m以上の場合でも近接工事の適用となる場合があります。

【連絡先】鹿児島本線・香椎線

〆092-642-1720 (JR九州博多保線区)
詳しくはJR九州ホームページをご覧ください。

安全へのお願い JR九州 検索

上下水道の届け出を忘れずに!

住民異動届とは別に上下水道の届けが必要。井戸水を下水排水しているお宅は、人数変更の届け出を忘れずにしてください。

問い合わせ 上下水道課料金係 〆(408)4024(平日、午前8時30分〜午後5時)

休日在宅当番医

期日	科目	病医院名	所在地	電話番号
3/3 (日)	内科1次	本村内科医院	大野城市白木原	☎(587)1055
	内科2次	福岡徳洲会病院	春日市須玖北	☎(573)6622
	外科1次	青柳外科医院	筑紫野市二日市南	☎(922)2770
	外科2次	福岡徳洲会病院	春日市須玖北	☎(573)6622
	産婦人科	城野産婦人科クリニック	春日市一の谷	☎(584)1103
3/10 (日)	内科1次	杉村内科クリニック	筑紫野市二日市北	☎(925)8111
	内科2次	済生会二日市病院	筑紫野市湯町	☎(923)1551
	外科1次	しんかいクリニック	春日市昇町	☎(584)0011
	外科2次	済生会二日市病院	筑紫野市湯町	☎(923)1551
	産婦人科	あまがせ産婦人科	大野城市東大和	☎(572)5503
3/17 (日)	内科1次	かわらだクリニック	春日市惣利	☎(583)9678
	内科2次	自衛隊福岡病院	春日市小倉東	☎(581)0431
	外科1次	こばやし整形外科	春日市大字下白水	☎(589)1077
	外科2次	自衛隊福岡病院	春日市小倉東	☎(581)0431
	産婦人科	西尾産婦人科医院	筑紫野市紫	☎(928)1103
3/21 (木・祝)	内科1次	帆足医院	筑紫野市二日市西	☎(922)2746
	内科2次	丸山病院	太宰府市坂本	☎(922)9001
	外科1次	竹田胃腸科外科医院	那珂川市中原	☎(953)1122
	外科2次	福岡徳洲会病院	春日市須玖北	☎(573)6622
	産婦人科	牛島産婦人科医院	太宰府市五条	☎(921)2511
3/24 (日)	内科1次	いとう内科クリニック	筑紫野市原田	☎(927)0195
	内科2次	福岡大学筑紫病院	筑紫野市裕明院	☎(921)1011
	外科1次	岩崎外科胃腸科医院	太宰府市向佐野	☎(925)1526
	外科2次	福岡大学筑紫病院	筑紫野市裕明院	☎(921)1011
	産婦人科	永川産婦人科医院	筑紫野市紫	☎(922)3164
3/31 (日)	内科1次	丸山循環器科内科医院	筑紫野市紫	☎(924)3610
	内科2次	樋口病院	春日市紅葉ヶ丘東	☎(572)0343
	外科1次	喜多村クリニック	大野城市錦町	☎(581)6640
	外科2次	諸岡整形外科病院	那珂川市片縄	☎(952)8888
	産婦人科	まなべ産婦人科医院	大野城市雑餉隈	☎(571)4307

※診療時間は、午前9時～午後5時です。往診はしません。
 ※午後5時から翌朝午前9時までの当番医は、消防署 [☎(924)4119] へお尋ねください。
 ※当番医は急に変更される場合もあります。当番医が変更になっていないか、また、診療可能な症状かどうかを、あらかじめ医療機関に必ず電話で確認してください。また病院の状況により受付終了時間が早くなる場合があります。
 ※医療機関を受診すべきか迷った場合は「在宅患者救急時電話相談事業」をご利用ください。(☎：#を押して7119または092-471-0099)
 ※診療費とは別に料金がかかる場合があります。詳しくは病院へお問い合わせください。

歯科休日急患診療

休日の急な歯痛などの場合に応急処置治療を行います。

診療日	日曜日、祝日、盆、 年末年始(12月30日～1月3日)
診療時間	午前9時～午後4時受付 (昼休みは午後零時30分～午後1時)
名称	口腔保健センター ちくし休日急患歯科診療所
所在地 電話番号	春日市春日原北町一丁目3-6 筑紫歯科医師会館内 ☎(571)0118

小児科の夜間・休日救急診療

区分	曜日	診療時間	担当病院	所在地・電話番号
夜間	火・木・土曜日	午後5時～11時	福岡徳洲会病院	春日市須玖北4-5 ☎(573)6622
休日	3/3(日) 3/10(日) 3/17(日) 3/21(木・祝) 3/24(日) 3/31(日)	午前9時～午後11時		
夜間	月・水・金曜日	午後5時～11時	福大筑紫病院	筑紫野市裕明院一丁目1-1 ☎(921)1011
休日	3/24(日)	午前9時～午後11時		

※受付時間は午後10時30分までですが、診療体制により早く終了することがあります。事前に電話で確認をお願いします。

※土曜日の午後1時～5時と各曜日の午後11時以降は各病院(月・水・金曜日は福岡大学筑紫病院、火・木・土曜日は福岡徳洲会病院)の救急診療部が対応することになります。

※診療時間内でも状況により小児科医でない救急診療部の医師が診療する場合があります。

※小児救急医療電話相談(☎：#を押して8000)

母子健康手帳交付 — 市民対象 —

- 受付日時：毎週火曜日(休日を除く)
午前9時20分～9時40分
 ※受付後、随時個別相談を行い、午前9時45分頃から約30分間、母子健康手帳や妊婦健康診査補助券などの説明を行います。
 ※受付時間内に来所できない妊婦さんは、ご連絡をお願いします。
- 持ってくるもの
 ・妊娠届出書 ・上のお子さんの母子健康手帳
 ・①または②をそろえて
 ①マイナンバーカード(顔写真付きICカード)またはその写し
 ②個人番号の通知カードまたはその写しと運転免許証またはパスポートなど
 ※代理人は、委任状などが必要です。詳細は市ホームページでご確認ください。
- 連絡先および交付場所
 元気づくり課(保健センター) ☎(928)2000
 (五条三丁目1-1いきいき情報センター1階)

子どもの急な病気(発熱・下痢・吐く・けいれん・ひきつけ等)に、看護師または必要に応じて小児科医が保護者からの相談に応じます。

相談時間 午後7時～翌朝午前7時/土曜日 正午～翌朝午前7時/日祝日 午前7時～翌朝午前7時

電話番号 # 8000
または ☎(661)0771

市人口の動き 平成31年1月末
()は前月差

人口	71,793人 (+15)
男	34,404人 (+21)
女	37,389人 (-6)
世帯数	31,544世帯 (+5)

市内の交通事故 (件)

	12月分	H30累計	H29累計比
発生件数	26	472	-2
死者	0	3	+1
傷者	36	632	+10

今月の水道修理工番

期間(曜日)	修理工番業者	電話番号	
		昼	夜間
3月1日(金) ~10日(日)	(株)三機産業	☎(923)1414	☎090(9602)7238
3月11日(月) ~20日(水)	(株)筑紫商会	☎(921)1155	☎080(4122)2438
3月21日(木・祝) ~31日(日)	(株)吉竹設備工業	☎(501)0188	☎090(5749)7719

今月の納期

※納付は便利な口座振替をご利用ください。

後期高齢者医療保険料 …… 9期

※3月31日(日)は金融機関が休みのため、納期限は4月1日(月)になります。

こころの相談

内容：こころの悩みや不安の相談を精神科医師がお受けします。

日程：第3木曜日
(祝日は別日に変更。お知らせカレンダー参照)
①13:00~②13:40~③14:20~

場所：保健センター ※前日までに要予約
問い合わせ：元気づくり課(保健センター)
☎(928)2000

土曜窓口サービス
実施中



今月は9日(土)・23日(土)・30日(土)の午前9時から正午まで開庁します。

なお、23日(土)・30日(土)は住民異動届の手続きも受け付けます。

※業務内容によっては取り扱いできないものもあります。

取扱業務・問い合わせ

- 住民票の写し、印鑑証明、戸籍の記録事項証明など 市民課(☎内線304)
- 所得証明、課税証明など 税務課(☎内線330)

お知らせカレンダー 3月

問い合わせ

- (保)→元気づくり課(保健センター) ☎(928)2000
- (子)→元気づくり課(子育て支援センター) ☎(919)6001
- (高)→高齢者支援課(包括支援係) ☎(929)3210
- (環)→環境課(ごみ減量推進係) ☎内線362

- 1 金 (高)すこやか運動教室(中級編パラディソ体操、65歳~69歳、いきいき情報センター) 13:30~14:30(受付13:00~13:30)
- (高)すこやか運動教室(初級編ケアピクス、70歳~74歳、いきいき情報センター) 15:00~16:00(受付14:20~14:50)
- 2~3
- 4 月 (高)男性のためのすこやか運動教室(上級編筋力トレーニング、いきいき情報センター) 13:30~14:30(受付13:00~13:30)
- 5
- 6 水 (保)3歳児健診(H28年1/16~2/4生まれ)
- 7 木 (高)すこやか運動教室(初級編ケアピクス体操、65歳~74歳、総合体育館) 13:30~14:30(受付13:00~13:30)
- (保)すこやか相談(要予約)(9:30~11:00)
- (高)すこやか相談(要予約、口腔、栄養、保健)(9:30~12:00)
- 8 金 (保)マタニティクッキング(いきいき情報センター)(要予約) 10:00~12:00(受付:9:45~10:00)
- (高)すこやか運動教室(中級編パラディソ体操、75歳~79歳、いきいき情報センター) 13:30~14:30(受付13:00~13:30)
- (高)すこやか運動教室(初級編ケアピクス、80歳以上、いきいき情報センター) 15:00~16:00(受付14:20~14:50)
- 9~10
- 11 月 (高)男性のためのすこやか運動教室(上級編筋力トレーニング、いきいき情報センター) 13:30~14:30(受付13:00~13:30)
- 12 火 (保)乳幼児健康相談(受付13:15~14:30)
- 13
- (保)こころの相談(要予約)(①13:00~②13:40~③14:20~)
- 14 木 (高)すこやか運動教室(中級編パラディソ体操、75歳以上、総合体育館) 13:30~14:30(受付13:00~13:30)

- 15 金 (保)ピッカピッカ歯科教室(要予約) 10:30~12:00、13:30~15:00(受付10:15~10:30、13:15~13:30)
- (高)すこやか運動教室(中級編パラディソ体操、70歳~74歳、いきいき情報センター) 13:30~14:30(受付13:00~13:30)
- (高)すこやか運動教室(初級編ケアピクス、65歳~69歳、いきいき情報センター) 15:00~16:00(受付14:20~14:50)
- 16
- 17 日 (環)環境美化センター日曜開放(9:00~12:00)
- 18 月 (高)男性のためのすこやか運動教室(上級編筋力トレーニング、いきいき情報センター) 13:30~14:30(受付13:00~13:30)
- 19 火 (保)3歳児健診(H28年2/5~2/29生まれ)
- 20 水 (保)1歳6か月児健診(H29年8/11~8/31生まれ)
- 21
- (子)ママ・ふれママひろば(要予約) 10:00~11:30
- (保)モグモグカミカミ離乳食教室(要予約) 14:00~16:00(受付:13:45~14:00)
- 22 金 (高)すこやか運動教室(中級編パラディソ体操、80歳以上、いきいき情報センター) 13:30~14:30(受付13:00~13:30)
- (高)すこやか運動教室(初級編ケアピクス、75歳~79歳、いきいき情報センター) 15:00~16:00(受付14:20~14:50)
- 23~24
- 25 月 (高)男性のためのすこやか運動教室(上級編筋力トレーニング、いきいき情報センター) 13:30~14:30(受付13:00~13:30)
- 26 火 (保)4か月児健診(H30年11/11~11/30生まれ)
- 27
- (保)すこやか相談(要予約)(13:30~15:30)
- 28 木 (高)すこやか運動教室(初級編ケアピクス体操、75歳以上、総合体育館) 13:30~14:30(受付13:00~13:30)
- 29~31

小児救急医療電話相談

太宰府の文化財

406

土製仏像 原遺跡第22次調査出土 中世 三条一丁目

太宰府天満宮の西側にある浦之城橋を渡って四王寺山に向かう途中、連歌屋から三条一带に中世の寺院跡である原遺跡が広がっています。ここにはかつて、「原山」とよばれる山寺がありました。寺は通称「原八坊」と呼ばれており、八坊のほか本堂、中堂、宝塔院などが建っていたとされています。このうち、本堂が建っていたと推定される場所の一部で平成27年に発掘調査を行いました。



膝
蓮華座

写真1 原遺跡第22次調査出土 土製仏像



膝
蓮華座

写真2 (参考) 原遺跡第12次調査出土 土製仏像 (頭部欠損)

発掘調査では、寺院に関わる遺物がいくつか出土しました。写真1はそのうちの一つである土製の仏像をかたどったものです。仏像は大半が失われており、全体像は分かりませんが、底面に花弁をかたどったものが見えます。これは仏の台座である蓮華座を表しています。その上の丸いふくらみは足を組んで座った状態を表しており、ちょうど左腿から膝の部分にあたります。このことから坐像であることが



写真3 原遺跡第22次調査全景 南東から撮影

わかります。また、中央に2本、膝のあたりを縦に走る浮き出た線が見えます。これは仏が身に着けている衣服の襷を表しているものと考えられます。中空になっている内側には、粘土を指で押し当てた痕がたくさんみられます。これは仏像の型に粘土を押し

し当てた際についたものです。外から見える場所ではないため、指の痕や粘土の継ぎ目がそのまま残っており、当時の製作方法を見ることができま

す。仏像は、懸仏(仏像または神像をかたどったもので、鏡から仏が浮かび上がる様子を表したものの。寺院や神社に奉納され、懸垂される)や、化仏(仏像の周りや光背に配置される小さな仏)の可能性が考えられます。

第22次調査では石敷きの道路跡(写真3)が山に向かって続いており、この土製仏像はここから見つかりました。そのほか、平成30年には原遺跡第27次調査として、西側隣地の本堂跡推定地中心部の発掘調査を行い、ここからも土製仏像が見つかりました。当地近くで行った原遺跡第12次調査でも堂舎跡から土製の仏像(写真2)が出土していることから、道路跡で見つかった土製仏像は、本堂跡内で祀られた仏像群の一つであったと考えられます。

文化財課 中村 茂央