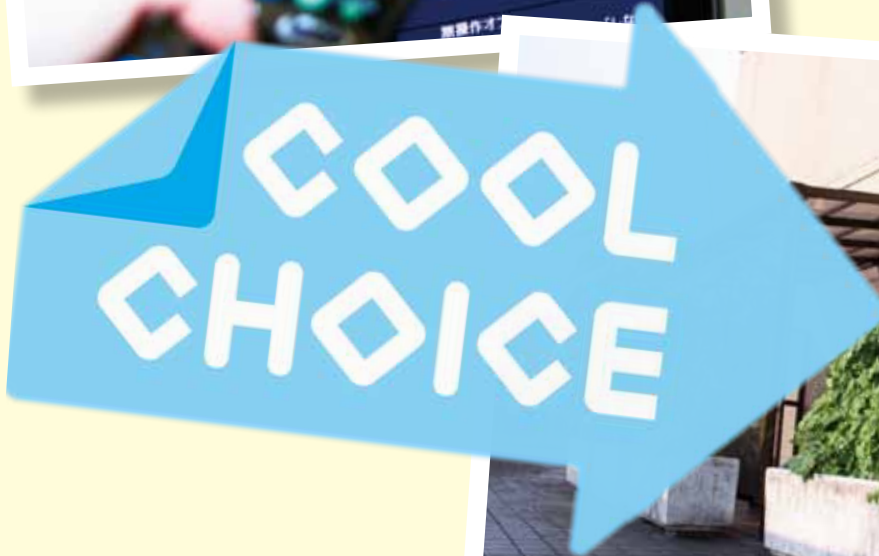


# だんざいふ

## 夏が来た！



## 省エネで “賢い選択”しませんか？

今月は、  
議会だより  
合併号です。

議会だよりは33頁以降に  
掲載しています。

## 平成30年7月豪雨に寄せて

この度の豪雨では各地で多くの被害者が出ました。改めまして心よりお悔やみとお見舞いを申し上げます。

本市におきましても史上初の大雨特別警報が出され、私の判断で初めての避難指示も発令いたしました。人的被害はなかったものの、ご自宅の半壊を始め土石流の流入や崖崩れなどさまざまな被害が出ております。

いち早い復旧に努めると共に、今回の対応の検証を進め、市民の皆さまの更なる安心安全を図って参ります。

太宰府市長 **木南 大蔵**



災害対策本部会議



被災地視察



## 「第41回歯を守る集い～食と健口づくりフェスタ2018～」開催！

6月10日(日)、プラム・カルコア太宰府で「第41回 歯を守る集い～食と健口づくりフェスタ2018～」が開催されました。このイベントは、歯や口の中、そして全身の健康について楽しみながら考えてもらうことを目的に行われています。

子どもたちが白衣を身に着け保護者の口の中を見る「ちびっこ歯医者さん」コーナーや、フッ化物洗口を使用して正しい歯磨きの方法を覚える「フッ化物洗口」コーナー、歯科技工士に手形を作ってもらう「手形づくり」コーナーなど、どの企画もたくさん子どもたちが大賑わいでした。

さらに「歯・口の健康についての図画・ポスター・標語展」の表彰式も行われ、大野南小学校2年の新開美里彩さんが図画で太宰府市長賞を受賞されました。市長は「表彰を機に、これからものびやかな気持ちを持って、健やかに成長してほしい」と述べました。



「ちびっこ歯医者さん」の様子



太宰府市長賞を受賞された新開さん(写真右)

## 第7回太宰府検定特別イベントクイズラリー開催！

6月10日(日)、第7回で最後となる太宰府検定を記念して、大宰府展示館にて「第7回太宰府検定特別イベント～太宰府を歩こう！！～」クイズラリーが開催されました。参加者は、大宰府展示館から大宰府政府跡や筑前国分寺跡などの名所・旧跡を巡ってまわり、最後は水城館でゴールする、全行程およそ3kmのコースを歩きました。合計7カ所の名所ではシールを集めるとともに、太宰府検定の練習問題に挑戦します。

最後の太宰府検定を前に腕試しをしようと、多くの人が一斉にチェックポイントへと向かい、問題にチャレンジしていました。

「とても楽しく勉強できた」「地元の史跡を歩くのは自分ではなかなかやらないので楽しかった」という声が多数聞かれ、市内外の人が楽しい時を過ごしました。



チェックポイントで受付をする参加者たち

## 特集

平成30年7月豪雨に寄せて …… 2

まちのトピックス …… 2～3

COOL CHOICE  
— 未来のために、いま選ぼう— …… 4  
(環境課)

お宅のブロック塀は大丈夫ですか？  
ブロック塀を点検しましょう …… 5  
(都市計画課)

平成30年度 当初予算 …… 6～7  
(経営企画課)

平成30年度 主な事業 …… 8～9  
(経営企画課)

太宰府市・筑紫野市合同総合防災訓練  
を実施します …… 10  
(防災安全課)

宅地内漏水の早期発見を！ …… 10  
(上下水道課)

連載 …… 11～19

なんでも情報コーナー …… 20～31

太宰府の文化財 …… 32  
(文化財課)

## 表紙説明

8月がやってきました。クーラーに扇風機、使いすぎしていませんか？たくさんエネルギーを使う夏だからこそ「COOL CHOICE」！4ページを参考にして、省エネやCOOL BIZなど自分に合った「賢い選択」で地球温暖化防止に努めましょう。

# まちのトピックス

## 大西将太郎さんによるラグビー教室&トークショー

6月16日(土)、とびうめアリーナにて、RUGBY WORLD CUP 2019 日本代表応援企画として、元日本代表の大西将太郎さんによる『ラグビー教室&トークショー』(指定管理者：シンコースポーツ・西鉄BM・ASICSグループ主催)が開催されました。トークショーの後にはパスやステップ、タックルなど実技の指導が行われました。実技の指導では、参加した子どもたちは日ごろの練習どおりの力を発揮し、タックルを受けた大西さんから「実戦でもいけるな」と褒められていました。



タックルの指導の様子

## 太宰府南小の3年生が大筆揮毫を体験しました



仮屋講師による手本の実演

6月25日(月)、太宰府南小学校で3年生を対象とした大筆揮毫体験が実施されました。この体験では、昨年度より3年生の書道の講師をされている竹峰書藝大院の仮屋竹葉さんを招き、筆や墨、紙について理解を深めるとともに筆の運び方を学習します。

子どもたちは初めて目にする大きな筆と模造紙に興奮を隠しきれない様子で、仮屋講師の手本の実演にも釘づけになっていました。手本の後には実際に模造紙にのびのびと筆を走らせ、自分が書いたことを示す落款として、手形の押捺も体験しました。

子どもたちは「楽しかった」、「上手にかけた」、「(大きな筆で書いて)気持ちよかった」と満足そうに話していました。



大きな筆を上手に操っています



手形を押して完成です

## 男女共同参画週間・同和問題啓発強調月間 街頭啓発を行いました



西鉄太宰府駅前の街頭啓発の様子

6月23日(土)～29日(金)は男女共同参画社会への理解を促す男女共同参画週間、7月は同和問題の早期解決に向けた福岡県同和問題啓発強調月間でした。このことから6月25日(月)、西鉄太宰府駅やスーパーマーケットなど市内7カ所で行った街頭啓発運動を行いました。市長をはじめ、市職員や市議会議員、人権擁護委員らが参加し、市主催講演会のチラシや啓発パンフレットを配布しました。

## いきいき情報センター 開館20周年記念祭開催!



市長挨拶

7月1日(日)、太宰府市いきいき情報センターで開館20周年記念祭が開催されました。いきいき情報センターは平成10年7月にオープン以来、健康づくりの拠点、文化情報の提供、語らい・出会いの場として市民の皆さんにご利用いただいています。

記念祭では式典セレモニーのほか、日ごろこのセンターを拠点として活動されているグループによる、合唱やフラダンスなどのステージ発表、展示などが行われました。

開会式にて市長は「複合施設の特徴を最大限に生かし、市民のニーズを的確に捉え、皆様方に満足していただける施設を目指して努力したい」と述べました。



式典セレモニーでの「祝い太鼓」



ステージ発表



# ～未来のために、いま選ぼう～

問い合わせ 環境課 環境保全係 (☎内線 308)

## COOL CHOICEって？ (クールチョイス)

COOL CHOICE とは、温室効果ガスの排出量削減のため省エネ・低炭素な製品への買い換え・サービスの利用・ライフスタイルの選択など、地球温暖化対策につながる「賢い選択」を言います。

自分に合った「賢い選択」を無理なく日々の生活に取り入れて行きましょう！



体の冷え過ぎは体調を崩す原因になります。体にも地球にもやさしく、室内温度を 28℃に設定！

- ・扇風機を上手く利用しよう！（体感温度を下げます）
- ・グリーンカーテンでおいしく涼しく！（グリーンカーテンの日射遮断率は約 80%）
- ・夏野菜やかき氷を食べて体の中からクールダウン！

## COOL BIZ にプラスして省エネでお財布にもやさしく！



### エアコン

- ・フィルターは月に 1～2 回のお掃除を！  
→ 年間で 31.95kWh (約 860 円) お得に！
- ・カーテンで窓からの熱の出入りを防ぎましょう
- ・風向板は水平に
- ・室外機の吹き出し口には物を置かない

### テレビ

- ・使うときだけ ON！テレビを見ないときは消す  
→ 年間で 16.79kWh (約 450 円) お得に！
- ・画面は明るすぎないように  
→ 年間で 27.10kWh (約 730 円) お得に！
- ・省エネモードを活用しよう  
自動で明るさを調節したり、一定時間操作をしないと電源 OFF になったりする機能を活用しよう

### 冷蔵庫

- ・ものを詰め込みすぎない  
→ 年間で 43.84kWh (約 1,180 円) お得に！
- ・壁から適切な間隔で設置  
→ 年間で 45.08kWh (約 1,220 円) お得に！
- ・熱いものは冷ましてから保存
- ・取り出すものを決めてから、手早く取り出しましょう

### 炊飯器

- ・ご飯の保温は 4 時間が目安  
保温のためのエネルギーより、電子レンジで温め直すエネルギーの方が少なくなります。約 7～8 時間以上保温するなら 2 回に分けて炊いた方がお得です。(製品によって消費電力量、保温時消費電力量は異なります)

### その他にも…

- ・買い換えの際は、省エネ家電に買い換える
- ・エコドライブを心がける
- ・公共交通機関を利用する
- ・宅配サービスは 1 回で受け取る (再配達による CO<sub>2</sub> 削減)

日常の小さなことばかりで、一人では効果が小さいように思えますが、決して小さくはありません。みんなで省エネすれば、積み上がって、きっと地球を変えていく。あなたが選べば、未来は変わるのです。

## エコファミリー募集！

人にもお財布にも地球にもやさしいエコに興味がある人必見！

### エコファミリーとは

「ふくおかエコライフ応援サイト」または、「ふくおかエコライフ応援 book」を参考に、電気やガス、水道使用量の削減など、省エネルギー・節電に取り組んでいただく家庭です。

### エコファミリーに登録すると？

登録世帯には協賛店舗で割引やサービスなどの特典を受けることができる「エコファミリー応援パスポート」がもらえます。

### 何をやるの？

- ①エネルギー使用量などを報告抽選で協賛企業賞を進呈
- ②電気使用量の削減などのエコ活動を実践して、その結果を報告エコチケット（金券）を進呈

エコファミリーに登録して、家族みんなでエコに COOL に夏を乗り切ろう！

参考：ふくおかエコライフ応援サイト URL: <http://www.ecofukuoka.jp/>  
家庭の省エネ徹底ガイド (経済産業省資源エネルギー庁)

# お宅のブロック塀は大丈夫ですか？ ブロック塀を点検しましょう

問い合わせ 都市計画課 都市計画係(☎内線426)

6月に大阪北部で発生した地震では、ブロック塀の倒壊により2人が亡くなられた事故が発生しました。また、平成17年3月に発生した福岡西方沖地震や平成28年4月の熊本地震でも、それぞれ1人が亡くなられています。

ブロック塀は、建築基準法などの安全基準に従って正しく施工すれば、非常に粘り強く強固な構造物です。

しかしながら、これまで大きな地震のたびに倒壊被害がみられるのは、きちんと施工されていないものや劣化が進んでいることに気づかないまま放置されているものがあるためと思われる。ブロック塀の倒壊が地震によるものであっても、公道などに倒れて第三者の命を奪うことになれば、ブロック塀の所有者または管理者は加害者として責任を問われることにもなりかねません。

## ○ブロック塀の調査について

福岡県では「個別の塀の診断などの依頼」や「塀の施工業者の紹介」に関する相談について、次の相談窓口をご案内しています。なお相談内容によっては有料となることがあります。

・(☎)日本エクステリア建設業協会 福岡支部(支部長 榊小山千緑園)

☎(673) 0401

月～金曜日 午前9時～午後5時

・全九州コンクリートブロック工業組合

☎(413) 1636

月～金曜日 午前10時～午後3時

※ブロック塀に関する詳しいパンフレットは、福岡県のホームページに掲載しています。☎ <http://www.pref.fukuoka.lg.jp/contents/burukkubei.html>

html

問い合わせ 都市計画課 都市計画係  
福岡県那珂県土整備事務所建築指導課

☎(513) 5572

## ブロック塀の点検

### 自己診断

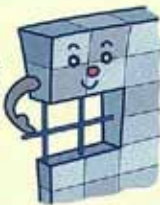
5つのチェックポイントを確認してください。  
5つのチェックポイントのうちひとつでも該当するところがあれば専門家に相談しましょう。

#### チェックポイント1

##### 塀に鉄筋は入っていますか？

塀の中に、直径9mmの鉄筋が次のように入っているか調べて下さい。この点検は、塀を造った施工者などと相談して行って下さい。

- 鉄筋は縦横ともに80cm間隔に入っていますか？
- 縦筋は頂部の横筋にかぎがけされていますか？
- 基礎の下側の横筋にかぎがけされていますか？
- 控壁の鉄筋は、図のように入っていますか？



#### チェックポイント2

##### 塀の傾き、ひび割れはないですか？

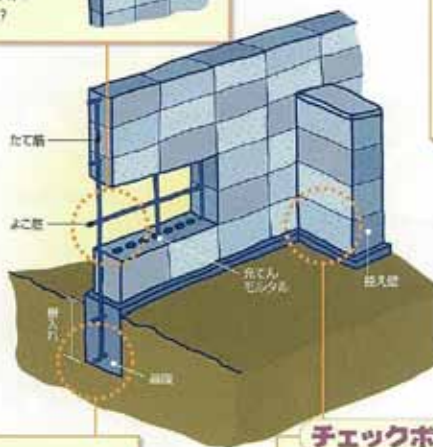
塀が傾いていたり、ひび割れていたりしていませんか？また、鉄筋が錆びていないか調べて下さい。



#### チェックポイント3

##### 塀の高さが高すぎいませんか？

塀の高さは、地表面から2m以下か調べてみて下さい。



ほくは  
だいじょうぶ  
かな？



#### チェックポイント4

##### 基礎あり、根入れの深さは十分ですか？

鉄筋コンクリートの基礎は、地表面から30cm以上の根入れがされていることが必要。まわりを掘って調べてみて下さい。〔「根入れ」とは、基礎のうち土の中に入っている部分のことをいいます。〕



#### チェックポイント5

##### 控壁はありますか？

控壁は、次の2点について調べてみて下さい。

- 控壁は塀の長さ3.4m(ブロック8個程度)ごとにありますか？
- 控壁の長さは40cm以上ありますか？



出典：福岡県ホームページ  
「お宅のブロック塀は大丈夫？」

# 平成 30 年度 当初予算

問い合わせ 経営企画課 (☎内線 503)

平成 30 年度予算は、3 月議会で審議・可決された予算に加え、6 月議会で政策的事業などの予算が審議・可決されましたので、その主な内容をお知らせします。

※各数値は端数処理をしていますので、合計が合わないことがあります。

各会計歳入歳出予算総括表

単位：千円、%

会 計 名		平成 30 年度 (A)	平成 29 年度 (B)	増減額 (C) (A) - (B)	伸率 (C) / (B)
一 般 会 計		23,957,893	23,316,800	641,093	2.7
特 別 会 計	国民健康保険事業特別会計	7,076,623	9,044,019	▲1,967,396	▲21.8
	後期高齢者医療特別会計	1,200,055	1,171,055	29,000	2.5
	介護保険事業特別会計	5,062,415	4,888,503	173,912	3.6
	保険事業勘定	5,010,274	4,859,267	151,007	3.1
	介護サービス事業勘定	52,141	29,236	22,905	78.3
	住宅新築資金等貸付事業特別会計	534	515	19	3.7
小 計	13,339,627	15,104,092	▲1,764,465	▲11.7	
合 計	37,297,520	38,420,892	▲1,123,372	▲2.9	

※詳細についてはホームページに掲載している各会計の予算書をご覧ください。

## 市債と基金 (借金と貯金)

市債残高の主なものは、地方交付税の不足分を補う臨時財政対策債 (償還時にその全額が交付税で賄われる) と、史跡地公有化事業債 (償還時にその 95% が補助金で賄われる) で、全体の約 6 割を占めています。

市債残高は、近年の大規模な事業が完了し、一時期の増加傾向からは脱したところ です。

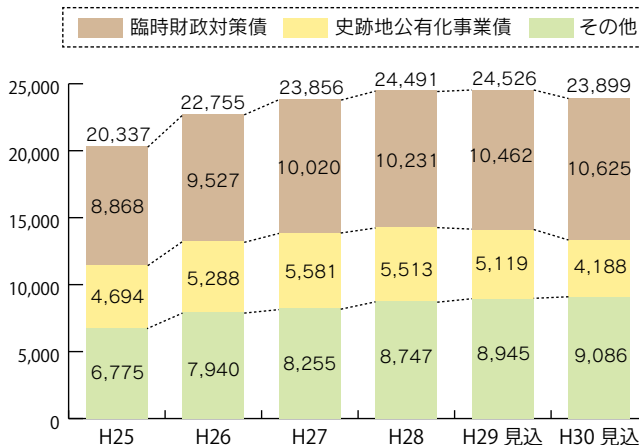
しかし、今後も老朽化した各公共施設の更新など各種事業において市債の新規発行が見込まれることから、可能な限り後年度の元利償還に対し、交付税や補助金で措置される有利なものを選択し、適時繰り上げ償還を行うなど、財政面への負担軽減を図ります。

一方基金は、国民健康保険事業特別会計の累積赤字の補てんに充てるために取り崩したことから、基金全体として減少していますが、決算剰余金を積み立てるなど、今後も基金の確保に努めます。

※本市の平成 30 年度普通会計は、一般会計、住宅新築資金等貸付事業特別会計です。

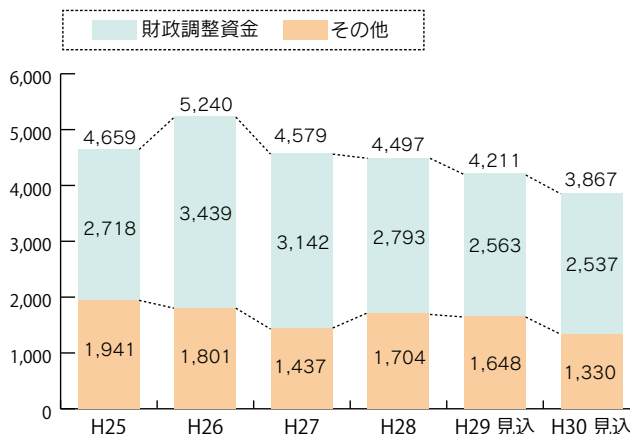
市債残高の推移 (普通会計)

単位：百万円



基金残高の推移 (普通会計)

単位：百万円



# 一般会計

歳入

単位：百万円

	自主財源 42.2%	依存財源 57.8%	地方譲与税 他 1,529 (6.4%)		
平成30年度 23,958	市税 8,109 (33.8%)	繰入金 他 2,008 (8.4%)	地方交付税 3,526 (14.7%)	国県支出金 6,819 (28.5%)	市債 1,967 (8.2%)
平成29年度 23,317	市税 8,127 (34.9%)	繰入金 他 2,028 (8.7%)	地方交付税 3,517 (15.1%)	国県支出金 6,138 (26.3%)	市債 2,053 (8.8%)
	自主財源 43.6%	依存財源 56.4%	地方譲与税 他 1,454 (6.2%)		

歳入の根幹となる市税については、国の示す地方財政計画などを参考に算出し、全体としては対前年度比約1,720万円減(0.2%減)の81億952万7千円を見込んでいます。

なお、平成26年4月に引き上げられた地方消費税収分については、本年度もその全てが社会保障施策に要する経費に充てられます。

歳出

単位：百万円

	義務的経費 52.3%	投資的経費 10.2%	その他 37.5%				
平成30年度 23,958	人件費 3,179 (13.3%)	扶助費 6,762 (28.2%)	公債費 2,585 (10.8%)	普通建設事業費等 2,443 (10.2%)	物件費 3,648 (15.2%)	補助費等 2,682 (11.2%)	繰出金 他 2,659 (11.1%)
平成29年度 23,317	人件費 3,076 (13.2%)	扶助費 6,488 (27.8%)	公債費 2,490 (10.7%)	普通建設事業費等 2,257 (9.7%)	物件費 3,600 (15.4%)	補助費等 2,744 (11.8%)	繰出金 他 2,662 (11.4%)
	義務的経費 51.7%	投資的経費 9.7%	その他 38.6%				

〈目的別〉 単位：百万円

区分	平成30年度	平成29年度	差引増減
総務費	2,666	2,677	▲11
民生費	10,506	9,932	574
衛生費	1,587	1,606	▲19
土木費	1,987	1,627	360
消防費	908	838	70
教育費	2,936	3,271	▲335
公債費	2,586	2,490	96
その他	782	876	▲94
合計	23,958	23,317	641

※その他：議会費、労働費、農林水産業費、商工費、災害復旧費、予備費

性質別に見ると、普通建設事業費等の投資的経費が8.3%増となったものの、人件費、扶助費、公債費の義務的経費がそれぞれ増となり、歳出全体に占める義務的経費の割合は前年度より0.6ポイント大きい52.3%となりました。

目的別に見ると、民生費は私立保育所整備交付金の増などにより5億7,422万円増、土木費は道路改良事業などにより3億5,959万3千円増となった一方で、教育費は史跡地公有化事業の減や中央公民館改修事業の終了などにより3億3,446万6千円の減となっています。

# 企業会計

## 水道事業

## 下水道事業

- ◇業務の予定量
- 給水戸数 2万5,588戸
  - 年間総給水量 578万3,060m<sup>3</sup>
  - 1日平均給水量 1万5,844m<sup>3</sup>
- ◇主な建設改良事業
- 浄水施設改良工事 112万2千円
  - 配水管新設工事 1億6,000万円
  - 配水管布設替工事 1億2,000万円
  - 配水施設改良工事 118万8千円
  - 貯水施設改良工事 364万5千円

- ◇業務の予定量
- 排水戸数 3万89戸
  - 年間総排水量 766万5,000m<sup>3</sup>
  - 1日平均排水量 2万1,000m<sup>3</sup>
- ◇主な建設改良事業
- 単独事業 2億345万6千円
  - 補助対象事業 1億5,540万円
  - 流域下水道事業費負担金 6,150万円

単位：千円、%

会計名		平成30年度(A)	平成29年度(B)	増減額(C) (A)-(B)	伸率(C)/(B)
水道事業会計	収益的収入	1,445,111	1,443,231	1,880	0.1
	収益的支出	1,284,500	1,216,085	68,415	5.6
	資本的収入	38,452	29,302	9,150	31.2
	資本的支出	732,465	571,686	160,779	28.1
下水道事業会計	収益的収入	1,878,856	1,865,599	13,257	0.7
	収益的支出	1,433,512	1,478,949	▲45,437	▲3.1
	資本的収入	433,359	377,785	55,574	14.7
	資本的支出	1,363,324	1,272,420	90,904	7.1

# 沿って、本年度は主に次のような事業を行います。

問い合わせ 経営企画課 (☎内線548)

## プラン 5

### 環境重視の逆転発想で 渋滞解消

①渋滞対策事業 ▷予算 21,893千円  
 ≪主な事業内容：総合体育館周辺・西鉄天神大牟田線沿線周辺の渋滞実態調査の実施≫

平成29年度の太宰府天満宮周辺調査に続き実施し、太宰府市総合交通計画協議会、太宰府市地域公共交通活性化協議会において対策案の構築を図ります。



洗出差差点

②生活道路改良事業 ▷予算 87,558千円  
 ≪主な事業内容：市道の整備・管理≫

各自治会から要望がある道路や側溝、舗装の傷みが激しい道路、通学路などの改修や修繕、側溝蓋未設置箇所の計画的施工を行い、安全かつ快適に道路を通行できるように整備します。

## プラン 7

### 防衛省自衛隊と連携した 市民の安心安全

①災害対策関係事業 ▷予算 33,439千円  
 ≪主な事業内容：被災者支援システムの構築≫

災害時に個々の被災者の被害状況や支援状況、配慮事項などを一元的に集約・管理し、併せて市内で共有化を図れるよう住民基本台帳システムとリンクした被災者支援システムを構築し、よりスムーズな被災者対応を行います。

②農業用施設整備事業 ▷予算 65,112千円  
 ≪主な事業内容：農業用施設の耐震診断、計画的な補修≫  
 築造設置から相当年数が経過しているため池の耐震診断などの調査を行うとともに水路の改修を行います。

③交通安全施設整備事業 ▷予算 70,850千円  
 ≪主な事業内容：交通安全施設の整備改善≫  
 道路区画線やガードレール、視覚障がい者誘導ブロックなどの交通安全施設の整備改善を進めるとともに、交通管理者と共同してゾーン30の規制を進め、安全かつ快適に道路を通行できるように整備します。

## プラン 6

### 民間の知恵を生かした 高齢者福祉

①包括的支援事業 ▷予算 53,410千円  
 ≪主な事業内容：地域包括支援センター運営事業≫  
 社会福祉協議会と連携して、保健師、社会福祉士、主任介護支援専門員などの専門職が地域に出向き、出張相談会を行います。また、さまざまな場を活用しながら相談ブースを設けるなどのアウトリーチ型の相談対応を進めていきます。

②健康づくり推進事業  
 ▷予算 8,398千円  
 ≪主な事業内容：元気づくりポイント事業≫

健康診査・がん検診などの受診、スポーツ、文化芸術、自治会活動等への参加に対して商品券と交換できるポイントを付与し、積極的な参加を促すことで健康寿命の延伸を図ります。



元気づくり  
ポイントカード

③成人健康診査事業 ▷予算 39,515千円  
 ≪主な事業内容：病気の早期発見・早期治療の実施≫  
 本年度から、新規事業として50歳以上の人に対し受診間隔を2年に1回とする医療機関での胃内視鏡検診を導入し、胃がんの早期発見・早期治療のための取り組みを進め医療費の削減にもつなげます。

## その他

### 第五次総合計画 後期基本計画事業

①国民健康保険運営事業 ▷予算 6,991,042千円  
 ≪主な事業内容：国民健康保険の健全運営≫  
 4月から国民健康保険における財政運営の責任主体が福岡県に移行したことに伴い、県が提示する「国民健康保険事業費納付金額」をもとに、国民健康保険加入世帯の世帯主に対して所得に応じた適正な賦課・徴収を行い、国民健康保険事業費納付金として県に納めます。また、3月に策定した「第2期太宰府市国民健康保険データヘルズ計画」に基づく保健事業の推進および医療費の適正化に努めながら、国民健康保険事業の健全で安定した事業運営を図ります。

②ごみ減量推進事業 ▷予算 35,715千円  
 ≪主な事業内容：環境マナーの向上と環境美化の推進≫  
 市広報やホームページをはじめ、多様化するライフスタイルに応じた、より効果的な手段でマナーアップ啓発を行うとともに、未来により環境を引き継ぐための環境教育・学習の推進について取り組みます。

③人権教育推進事業 ▷予算 5,442千円  
 ≪主な事業内容：人権講座・人権講演会の開催、啓発物作成≫  
 家庭、職場、学校、地域などあらゆる分野を通じて、市民の皆さんに人権尊重の理念を普及し、理解を深めていただくよう、人権教育啓発推進法および部落差別解消推進法などに基づいた教育・啓発を学校教育とも連携を図りながら進めます。



# 平成30年度 主な事業

## 施政方針『7つのプラン+α』に

### プラン 1 市民参画の行政、街づくりで 地域創生

①市長と語る会事業 ▷予算 300千円

《主な事業：市長と語る会の実施》

太宰府のこれからのまちづくりについて、地域に出向いて市民の皆さんをはじめ、さまざまな団体などと直接意見交換を行います。また、有識者に市長室や市役所を訪問いただき、ご意見を伺います。

②総合企画推進事業 ▷予算 155,012千円

《主な事業内容：街づくりビジョン会議(仮)の開催》

7つのプランに掲げている内容やさらに具体化していきたい案件などを広く協議し、市政運営への積極的活用を行います。

### プラン 2 学問の神様にふさわしい 教育、子育て

①小学校施設整備事業 ▷予算 243,567千円

中学校施設整備事業 ▷予算 408,409千円

《主な事業内容：学校施設大規模改造等の実施》

児童生徒にとって学びやすい学習環境の整備に努めます。本年度は、太宰府西小学校体育館と太宰府中学校教室棟の大規模改造、太宰府東中学校全校舎の外壁と屋上防水工事をを行います。



太宰府西小学校体育館



太宰府中学校教室

②要・準要保護生徒関係事業 ▷予算 43,000千円

《主な事業内容：新たな就学援助制度の実施》

ランチサービスに係る費用を就学援助の対象とした「新しい就学援助制度」を開始。今後は、ランチサービスの充実を図ることで、喫食率の向上を図りつつ、太宰府らしい食育の推進を図ります。



③教育・保育施設事業 ▷予算 1,700,305千円

《主な事業内容：認可保育所の定員増加》

既存施設の増改築や小規模保育施設の新設などで待機児童解消に向けた整備を行います。

### プラン 3 徹底した行革と超成長戦略で 財政再建

①総合企画推進事業 ▷予算 155,012千円

《主な事業内容：ふるさと納税の拡充》

情報発信の強化と返礼品の発掘、開発を大胆に実施し、太宰府のネームバリューを生かして大幅な収入増を目指します。

②大宰府跡等整備事業

▷予算 13,743千円

《主な事業内容：

大宰府跡整備活用事業》

政庁跡のVRコンテンツの活用を促進します。また、大宰府跡客館地区の史跡保存や、遺構表示についての準備を行います。



VR『西の都』

③商工振興事業 ▷予算 72,565千円

《主な事業内容：創業支援の推進》

市内創業を促進するため、国・県などの各種創業支援事業への積極的な参加、商工会が主催する創業塾との連携など、創業支援事業の充実を図ります。また、市内産業を担う既存の事業者へのサポートも行います。



創業塾の様子

### プラン 4 積極的広域連携による 大太宰府構想

①渋滞対策事業 ▷予算 21,893千円

《主な事業内容：「総合交通計画」及び「地域公共交通網形成計画」の策定》

さらなる人の往来と交通渋滞解消が両立されるよう「交通大動脈計画」を立案するため、本年度については、道路網の計画である、「総合交通計画」及び「地域公共交通網形成計画」を策定します。

②コミュニティバス運営事業 ▷予算 169,828千円

《主な事業内容：「まほろば号」ダイヤ改正》

経費削減を念頭に置き、地域からの要望に応えながら適正なダイヤ改正に向けて取り組みます。



コミュニティバス「まほろば号」

③観光事業推進事業 ▷予算 23,060千円

《主な事業内容：「観光推進基本計画」の策定》

観光連携による回遊性向上を図るため、「観光推進基本計画」を策定し、本市の観光政策のグランドデザインを示します。

# 太宰府市・筑紫野市合同総合防災訓練を実施します

問い合わせ 防災安全課 防災対策係（公内線519）

毎年9月1日の「防災の日」に、地震などの自然災害に備え、関係機関だけでなく市民の皆さんとの連携確認・強化を目的とした総合防災訓練を、筑紫野市と合同で開催しています。

本年度は、とびうめアリーナ（総合体育館）において、消防、警察、自衛隊などの防災関係機関と連携した訓練や、九電、NTT、西部ガスなどのラ

イフライン関係機関による訓練、区自主防災組織の協力のもと実施する住民の避難訓練などを行います。

また、炊き出し訓練で作ったカレーの試食コーナーもあります。皆さんのご来場をお待ちしております。

日時…9月1日(土) 午前9時～正午  
会場…とびうめアリーナ

（大字向佐野21-2）

内容…避難誘導、救出・救護訓練、自衛隊による炊き出し訓練など

駐車場…水城西小学校運動場をご利用ください。

※とびうめアリーナ、市民プールには駐車できません。  
※カレーの試食は、なくなり次第終了となります。



女性消防団による避難誘導



仮設住宅設置訓練



救出訓練

## 宅地内漏水の早期発見を!

問い合わせ 上下水道課 料金係

水道の使用量がいつもよりも多いと感じたら、まず水道メーターをご確認ください。水道の蛇口をすべて閉めた状態で、メーター表示板の銀色のパイロットが少しでも回っていれば、宅地内で漏水している疑いがあります。すぐに市指定の水道修理当番業者（指定業者）に連絡してください。漏水や故障などの修理・取り換え費用は、原則としてお客様負担となります。



普段から家庭の給水装置（トイレ、給湯器など）には注意をしておきましょう。

### 問い合わせ

上下水道課 料金係

☎ (408) 4024

（平日のみ、午前8時30分～午後5時）

問い合わせ

社会教育課 教務係

(☎内線451)

## 「人権」という言葉から、 あなたはどんな印象を受けますか？

みなさんは「人権」について、どのようなイメージをお持ちでしょうか。「とても大切なもの」、けれども「何だか堅苦しくて難しいもの」でしょうか。

「人権」とは、私たちが幸せに生きるための権利です。誰にとっても身近で大切なものであり、一人ひとりが共通して持っています。「人権」は、決して難しいものではなく、だれでも心で理解し、感じることでできるものです。

人が生まれながらにもっている「人権」は侵すことも、侵されることもありません。しかし現実の社会では、不当に人が傷つく差別事象が発生しています。女性だから、子どもだから、高齢

だから、障がいがあるから、外国人だから…など、という理由で差別を受ける現実があります。ハンセン病に対する誤った認識や偏見により、現在でも故郷に帰ることができない人もいます。どれも、悲しく痛ましい人権問題です。どうしてこのようなことが起こるのでしょうか。どうすればこのようなことをなくせるのでしょうか。

本市では、あらゆる啓発事業をとおして、すべての差別の解消を目指しています。取り組みをおして、みなさまの人権についての理解をいっそう深めるきっかけにいただければ幸いです。

## 人権講座「ひまわり」が8月から始まります

本市において平成9年度から取り組んでいる人権講座「ひまわり」は、年5回の講座に加えて、11月の第2日曜日に昼講座を開催しています。

あなたも人権問題を一人ひとりの課題としてとらえ、差別の現実を知るだけでなく、「差別をなくす人」となるために「人権講座ひまわり」に参加してみませんか。

### 夜講座

日時：8月の第二金曜日と9月～12月の第一金曜日 午後7時～9時  
会場：太宰府市南隣保館2階大会議室（8・9・11・12月開催）  
太宰府市立学業院中学校 体育館（10月のみ）

8月10日(金)「戦争の過ちを繰り返してはいけない」

平野 宏文さん（NPO法人筑紫原爆被害者の会 理事）

9月7日(金)「コリアン文化と在日の想い」

裴 東録さん（在日コリアン2世）

10月5日(金)「絵本『いのちの花』からのメッセージ」

園田 久子さん（公益社団法人 福岡県人権研究所 副理事長）

11月2日(金)「若者の立場から見える部落差別」

吉岡 綾さん（部落解放同盟福岡市協議会 青年部）

12月7日(金)「魔法の言葉『いいんだよ』」

齋藤 真人さん（立花高等学校 校長）

### 昼講座

日時：11月11日(日) 午後2時～4時  
会場：県立太宰府特別支援学校 交流ホール

「人権問題として色覚問題を考える」

尾家 宏昭さん（別府市立青山中学校教諭・「しきかく学習カラーメイト」代表）

●受講料：無料

●手話通訳、要約筆記、託児（2歳～未就学児）を行います。

※要約筆記、託児については事前に電話にて問い合わせください。

●申し込み：事前に電話にて申し込みをお願いします。（当日参加も可能です。）

申し込み・問い合わせ：社会教育課 教務係（☎内線451）



## 6月16日(土) 吉松区「水害避難訓練」

吉松区では、各方面で大雨による被害が発生していることから、御笠川の氾濫を想定した避難訓練を実施しました。吉松区民をはじめ、消防団・ボランティア・女性部・筑紫保育園から98人が参加しました。また、防災安全課、太宰府消防署から水害に関する講演がありました。地域で避難訓練を行うことによって、地域住民の防災意識の向上につながっています。



## 6月17日(日) 水城ヶ丘区 「第9回防災訓練・炊き出し会」

水城ヶ丘区では、区独自の防災訓練・炊き出し会を実施しています。今回は第9回目の開催で、避難介助訓練やAED講習、防災備品の展示、備蓄缶パンの試食などを行いました。区で実施したアンケート結果をもとに、要介助希望者の避難を介助したり、避難誘導班や救護班などのように災害発生を想定した役割を定めて訓練を実施したりすることで、改めて日ごろからの備えが重要であることを認識しました。子どもから大人まで140人が参加し、防災に対する意識を高める良い機会となりました。



## 校区自治協議会の イベント情報 (8月)

実施校区・行事名	日時	場所
国分小学校区 「第9回防犯防災 活動勉強会」	8月25日(土) 午前10時～正午	国分小学校 体育館

※内容については、実施される校区の自治会長、または地域コミュニティ課にご確認ください。



問い合わせ 地域コミュニティ課(☎内線543)

## NPO・ボランティア支援センター 「うめさろん」 「みんなで学ぶ」防災講座を開催しました！

市内で活動している防犯ボランティアネットワークを講師に招き5月26日(土)、6月23日(土)、7月28日(土)の3日間、避難所運営についての防災講座を開催しました。実際に災害が起きた場合、避難所には多くの被災者が生活の場を求めて来られます。そのため避難所を運営するにあたり、被災者と一緒に生活をし、支援していくには、地域の皆さんの力が不可欠となります。講座には、自治会役員をはじめ、多くの地域の皆さんにご参加いただき、避難所運営スタッフとして活動できるスキルを共に学びました。

うめさろんでは、毎年防災に関する講座を開催しています。興味がありましたら、一度うめさろんにいられてみませんか。

## 太宰府市NPO・ボランティア支援センター 「うめさろん」

太宰府市五条三丁目1番1号 いきいき情報センター  
2階 ☎(918)3633 ファクス(918)3644

開所時間 (平日：午前10時～午後6時 土曜日：正午～午後6時)

休業日 (日・祝日、毎月最終水曜日)

☞ <http://dazaifu-volusen.sakura.ne.jp/>



防犯専門官

山田 やまだ

英明 ひであき

## 少年の非行防止について

誰しも、次代を担う子どもたちが明るく健やかで健全な精神を持った大人に育って欲しいと願っていると思います。

警察の統計では、非行少年は減少傾向にあります。犯罪を繰り返す少年は高止まりの傾向にあり予断を許さない状態になっています。子どもの非行を防ぐには、早い時期に適切な措置をとることが、重要となります。

### 非行のきざし

よく飲酒や喫煙は非行の「サイン」といわれていますが、少年が非行に走るときには、飲酒や喫煙以外にもいろいろな兆候があらわれるようです。次のようなことに気がついた

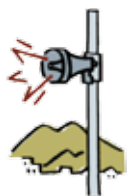


- ・ 金づかいが荒くなり、親の財布からお金をとったり、うそをついてお金を要求したりするようになる。
- ・ いつもイライラして、家族に乱暴したり口答えをしたりする。
- ・ 行き先も言わずに外出したり、帰宅時間が不規則になり夜遊びや外泊が多くなったりする。
- ・ 学校へ遅刻したり不登校が多くなり、成績も急に下がってくる。
- ・ 刃物などの凶器類やライターを持ち歩くようになる。
- ・ これまで一緒だった友だちと行動しなくなり、素行の悪い友だちと行動することが多くなる。
- ・ 制服を規定外のスカート丈にしたり、ピアス、アイシャドウ、口紅、マニキュアなどの化粧をする。また髪を派手な色に染める。
- ・ 万引きは、非行の入り口、いわゆるゲート・ウェイと言われています。それだけに、初期の段階できちんとやめさせることが大切です。
- ・ 家庭でも「万引きは犯罪である」ことをしっかり教えます。
- ・ 集団で万引きすることが多いので、友人関係での言動に十分注意しましょう。
- ・ 家庭では、子どもの持ち物（特に衣類、文房具、化粧品、菓子類）に気をつけ、買い与えた覚えのない衣類や品物を持っていたら確かめましょう。
- ・ 暴力団へのゲート・ウェイは拡大するため、少年を暴力団に引き入れようと狙っています。そこで狙われやすいのは、非行少年や暴走族に入っている少年です。なぜなら、暴力団は違法行為を行って活動資金を得ている集団であるからです。非行経験のない少年を引き入れて違法行為をさせようとしても躊躇して失敗するおそれがあります。そこで違法行為に抵抗感の薄い非行グループや暴走族に入っている少年を即戦力として引き入れようとするのです。このようなことから万引きが非行のゲート・ウェイなら、少年非行は暴力団へのゲート・ウェイといえます。
- ・ 非行問題の解決には、家庭だけでなく、学校や地域社会全体で取り組むことが重要です。

## コミュニティ無線をとおしてのJアラート試験放送を実施します

緊急時にJアラート（全国瞬時警報システム）の情報コミュニティ無線で正常に放送できるかを確認するため、全国一斉に実施される試験放送を本市においても下記の日程のとおり実施します。皆様のご理解とご協力をお願いします。

放送日時	8月29日(水)	午前11時
	11月21日(水)	午前11時
	2月20日(水)	午前11時



**放送内容** 「これは、Jアラートのテストです」を3回くりかえし放送し、「こちらは太宰府市です」を1回放送します。

※一斉訓練の状況に応じて、中止または延期される場合があります。

問い合わせ 総務部 防災安全課 ☎内線 519・549

原野の買い取り話に  
気を付けて！  
(原野商法の二次被害)

事例

30年以上前に購入した土地を手放したいと思っていたところ、「売却してあげる」と不動産業者が訪問してきた。売却の条件が新たな土地の購入と言われたが、いろいろな土地が売れるならと思いい、売却と土地購入の契約をした。その後、業者から連絡がないので何度も連絡をしているが電話に全く出ない。

原野商法とは

「別荘地として将来値上がりする」などと言い、実際には価値のない土地を高額で売りつける手口で、1970年代から80年代に社会問題になった悪質商法です。

現在もその土地を所有し、税金の支払いや管理に困り、売却を考えている原野商法の被害者を狙って、売却契約の際に「後で買い戻す」「購入費用は後で返す」などと言い、結果的に別の新たな土地の購入をさせる「原野商法の二次被害」と呼ばれるトラブルが全国的に増加しています。

アドバイス

原野商法で購入した価値のない土地

を新たに購入する人はいません。実際に「売却してあげる」「買い取る」と言われ、消費者が利益を得られたケースや、新たに契約した土地の買い戻し、購入費用が返金されたケースは全国でも確認できていません。  
突然業者が訪問してきたり電話で勧誘したりする、原野などに関する売却話はトラブルになる可能性が非常に高いので、耳をかさず、きっぱりと断りましょう。

また、1970年代から80年代に原野などを購入した消費者は現在高齢となっています。周りの人も、身近な高齢者が変わったところはないか、金銭的に困っている様子はなにか気を配り、不安な場合は消費生活センターへご相談ください。

太宰府市消費生活センター

毎週月～金曜日 (年末年始、祝日を除く)

午前9時30分～午後4時  
(正午～午後1時までは昼休み)

※予約申し込み不要・無料  
※電話での相談も受け付けています  
(☎内線348まで)

場所 市役所2階消費生活相談室

弁護士による多重債務  
無料法律相談

毎月第3木曜日

※祝日の場合は翌週第4木曜日  
午後1時～4時(一人30分程度)

※予約申し込みが必要です  
(お問い合わせ・相談予約申し込み)

産業振興課 商工・農政係  
(☎内線440)

地球にやさしいエコライフ 159

生ごみダイエット  
半端ないって！

～もう一歩進もう～ ごみ減量72,000人プロジェクト(1人1日50g減量！)

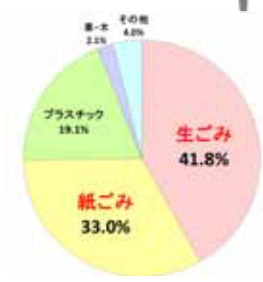
夏本番！やっぱり気になるのはダイエット、においでですね。  
人だけでなく、ごみもダイエット&におい対策をやってみよう！

●生ごみダイエットでにおい対策も？一石三鳥？

平成29年度のもえるごみの排出量は約17,686トン！半端ない量のごみを出しています。

半端ないごみの正体は・・・生ごみ。生ごみのうち約70%は水分です。2リットル入りのペットボトル約25万本分の水分をごみとして出しています。

あなたはこの「水」をお金をかけて燃やしますか？ 今こそ、生ごみ、水をダイエットさせることが重要です！



●3キリで生ごみダイエット！

水キリ

- 水に濡らさない
- ごみ出し前にひとしぼり
- ごみ出し前になるべく乾かして



食べキリ

- 作り過ぎない
- 残さずおいしく食べる
- 残り物は冷凍庫を活用

使いキリ

- 冷蔵庫の在庫をチェック
- 買い過ぎない
- 買った食材は使い切る

生ごみダイエットに成功すれば、においもなくなり、ごみも軽くなりごみ袋代の節約にもなります。

あなたも今日から3キリ(水キリ、食べキリ、使いキリ)で生ごみダイエットして、においも気持ちもスッキリしよう！

問い合わせ：環境課 ごみ減量推進係(☎内線362)



# あたらしくはいった本 (平成30年6月 貸出開始資料から)

- 小説 元禄お犬姫(諸田玲子/著) 炎の来歴(小手鞠るい/著) ののはな通信(三浦しをん/著) 未来(湊かなえ/著) 婚活食堂(山口恵以子/著) ウォーターゲーム(吉田修一/著) 鏡じかけの夢(秋吉理香子/著) バットランド(山田正紀/著) 福家警部補の考察(大倉崇裕/著) ASK(新堂冬樹/著) 白墨人形(C. J. チューダー/著)
- 随筆・詩などの文学 詩のきらめき(池澤夏樹/著) とりあえずウミガメのスープを仕込もう。(宮下奈都/著) やっぱり食へに行こう。(原田マハ/著) 納得して死ぬという人間の務めについて(曾野綾子/著) 役に立たない人生相談2(佐藤愛子/著) 水中翼船炎上中(穂村弘/著)
- その他の本 日本の星名事典(北尾浩一/著) 葉草のちから(新田理恵/著) 冷凍フルーツのひんやりスイーツ(あまこようこ/著) 自分で直せば断然お得!身のまわりの修理の教科書(西沢正和/監修) 虫といっしょに家庭菜園(小川幸夫/著) 47都道府県・国宝/重要文化財百科(森本和男/著) 誰にもわかるハイデガー(筒井康隆/著)



## みんなの としょかん



市民図書館

TEL (921) 4646

FAX (921) 4896

<http://www.library.dazaifu.fukuoka.jp/>

## としょかんカレンダー

平成30年	日	月	火	水	木	金	土
8	5	6	7	8	9	10	11
	12	13	14	15	16	17	18
	19	20	21	22	23	24	25
	26	27	28	29	30	31	

○のついた日は休館日

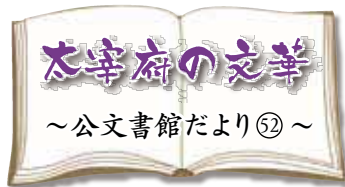
金・土曜日(祝日を除く)は午後7時まで開館しています。

## 発掘調査の衝撃

### 大宰府史跡発掘50年にあたって

大宰府史跡の発掘調査が始まったのは昭和43(1968)年のことですが、今年はその50年という節目にあたります。

同41年、文化財保護委員会(現文化庁)は、福岡県教育委員会からの大宰府史跡の指定拡張申請を承けて大宰府史跡の大幅な追加指定計画を発表します。それは大宰府政庁およびその後



の基礎資料を得ることを、当面の課題としました。実質的な調査は11月に始まります。第1次調査は、大宰府政庁南門跡・中門跡で実施され、遺構の残存状況を把握すること、また今後の調査の基準とするため、南門跡・中門跡と正殿跡の遺構を通して、その中軸線を確認することを目的としていました。その結果は、「大宰府政庁は天智朝

背地を中心に、約120ヘクタールを指定域とするというものでした。これ以降、大宰府は史跡の保存か、開発かをめぐって揺れ動くこととなります。このことは史跡の所在する地域住民の生活をも含めて、史跡のありかたを根本的に問うものとして大宰府を全国的に注目させることとなったのです。最終的には、昭和45年9月21日、特別史跡「大宰府跡」の追加指定、および「大宰府学校院跡」、「観世音寺境内及び子院跡」の新たな史跡指定が告示されます。計画発表から数えて、実に4年後のことでした。

に創建されて以降そのまま存続し、天慶4(941)年藤原純友の乱による焼き討ちにあつて焼失、その後再建されることはなかった」というそれまでの通説を大きく覆す衝撃的なものでした。発掘調査では、政庁域では3度の建て替えの跡が確認され、また最後に建て替えられたのは、純友による焼き討ちの後であることも分かったからです。その後の調査もふまえて、現在では大宰府政庁のうつりかわりは、次のように考えられています。

さて、発掘調査が開始された昭和43年は、開発か保存かという議論の渦中にありましたから、その調査は史跡保存のために遺構の状況を具体的に示し、その価値を明示すること、および

- 第Ⅰ期 7世紀後半(天智朝)〜8世紀初頭
- 第Ⅱ期 8世紀初頭〜10世紀前半(天慶4(941)年)
- 第Ⅲ期 10世紀後半〜12世紀前半

今後遺跡を保存、整備、活用するため 大宰府市公文書館 重松 敏彦

## 二色ゼリー



### 材料(5人分)

- |   |                |       |
|---|----------------|-------|
| A | 粉寒天            | 2g    |
|   | オレンジジュース(100%) | 100cc |
|   | 水              | 100cc |
|   | 砂糖             | 10g   |
| B | 粉寒天            | 2g    |
|   | 牛乳             | 100cc |
|   | 水              | 100cc |
|   | 砂糖             | 10g   |
|   | ゼリーのカップ        | 5個    |
|   | ミントの葉          | 5枚    |

### 作り方

- 鍋にAの水と粉寒天を入れ、沸騰したら2分間かき混ぜながら煮溶かす。
- ①に砂糖とオレンジジュースを加えて、よく混ぜる。
- ゼリーのカップの半分ぐらいに②を注ぎ、冷蔵庫に入れる。
- 鍋にBの水と粉寒天を入れ、沸騰したら2分間かき混ぜながら煮溶かす。
- ④に砂糖と牛乳を加えて、よく混ぜる。
- ③の表面が少し固まりかけたら⑤を注ぎ、冷蔵庫で冷やし固める。カップから出してミントの葉を飾る。

### 一人分の栄養価

エネルギー	38kcal	脂質	0.8g
たんぱく質	0.9g	塩分	0g

●日焼けの種類  
太陽光に含まれる紫外線には体内でビタミンDをつくる働きがあるため、以前は日光浴が体

日差しが強くなり、日焼け対策が欠かせない季節となりました。福岡県は例年7月～8月に紫外線量のピークを迎えます。日焼けに関する正しい知識を身につけ、紫外線から肌を守りましょう。

## 日焼け対策 していますか？



に良いとされてきました。しかし近年では1日15分ほど日光を浴びれば必要な量のビタミンDが生成されることが分かり、むしろ紫外線を過剰に浴びることによる健康への影響が懸念されています。

日焼けには、肌が赤くなる「サンバーン」と肌が黒くなる「サンタン」の2種類があります。サンバーンは、紫外線によって皮膚に化学物質が生成され、血管が膨張することで肌が赤くなります。サンタンは、メラニン色素が合成され、皮膚が褐色化することで肌が黒くなります。個人差はありますが、通常は紫外線に当たって8～24時間でサンバーンの症状が現れ、2～3日後にサンバーンが消失しサンタンの症状が現れます。

●肌や体への影響  
日焼けは、医学的には「日光皮膚炎」と呼ばれ、日光、特に紫外線によるやけどの一種とされています。日焼けをすると、ひりひりした痛みやほてりなどが起こりますが、サンバーン状態が悪化すると、水ぶくれやむくみを発症し、痛みがひどくなる場合もあります。また、紫外線は肌の老化を早め、しわやしみ、たるみの原因にもなります。紫外線を浴びる時間が長いほど、皮膚がんを発症する可能性が高まるともいわれています。

日焼けによる影響は皮膚の症状だけでなく、頭痛や発熱、吐き気などの全身症状をおこす場合もあります。ため注意が必要です。



●日焼けの予防方法と応急処置  
日焼け対策で一番有効なのは、肌の露出を控え、帽子や日傘、サングラスなどで肌にあたる紫外線量を減らすことです。日焼け止めクリームを使用する場合は、使用方法や分量を守り、日常生活ではSPF20、PA++までのもの、海に行ったりときや長時間の屋外スポーツをするときはSPF40～50、PA+++のものを使用することをすすめます。また、こまめに塗り直すことが大切です。(※SPF・しみやそばかす・皮膚がんの原因となる紫外線B波(UVB)をカットする力を表したもののPAは皮膚を黒くするだけでなく、しわやたるみの原因となる紫外線A波(UVA)の防止効果を表したものの)

日焼けをした肌は非常に敏感な状態になっているため、普段は問題ない刺激にも大きな影響を受け、皮膚トラブルをおこしやすくなります。日焼けしたところへの化粧品の使用や衣服の着脱、熱いお風呂にも注意が必要です。また、日焼けが治るまでは極力日光を避けるようにしましょう。

日焼けをしてしまったら、できるだけ早いうちに濡れタオルや氷などで冷やしてください。皮膚へのダメージを最小限に抑え、痛みをやわらげる効果があります。水ぶくれができてしまった場合は、清潔なガーゼで保護し、病院で治療を受けるようにしましょう。

元気づくり課 保健師

日焼けをした肌は非常に敏感な状態になっているため、普段は問題ない刺激にも大きな影響を受け、皮膚トラブルをおこしやすくなります。日焼けしたところへの化粧品の使用や衣服の着脱、熱いお風呂にも注意が必要です。また、日焼けが治るまでは極力日光を避けるようにしましょう。



平成29年 8月生まれ

# おめでとう1さい

応募方法

誕生日の3カ月前の1カ月間、電話または市ホームページで受け付けています。  
(例)誕生日が平成29年11月の人は、8月に応募してください。  
経営企画課広報係  
☎(921) 2121(内線514)  
URL <http://www.city.dazaifu.lg.jp/admin/soshiki/somu/204/379/575/10459.html>



22日 なかはら けいた 漢太ちゃん



17日 みやた あおい 蒼生ちゃん



24日 しのはら ゆりな 篠原 百里奈ちゃん



19日 かわはら さえ 早瑛ちゃん



26日 やすなり あずき 梓月ちゃん



8日 いのうえ いおり 伊織ちゃん



4日 なかやま ゆずは 柚羽ちゃん



31日 あおい りの 莉乃ちゃん



9日 ふくだ あおい 青生ちゃん



3日 おおばやし りんた 凜太ちゃん



21日 ながたけ たつひ 龍信ちゃん



13日 よしたけ いつき 希樹ちゃん

## にこにこ通信

## 子どものおやつ

暑い日が続くと、大人も子どもも冷たいものを食べる機会が多くなります。

子どもがおやつを食べるのは、1日3回の食事では不足した栄養を補うための栄養補給として考えてください。大人のおやつは嗜好品(お酒やたばこの仲間)なので、子どものおやつとは意味が違うことを理解し、子どものおやつに食べさせる食品を選びましょう。チーズ、牛乳などの乳製品、おにぎりやサンドウィッチ、ビタミンが取れる果物、お芋や枝豆、トマトなどの野菜を使ったもの、小魚(いりこ、サクラエビなど)を入れたお好み焼きなど、いかがですか。

お菓子やジュースの与えすぎはやめましょう。これらは糖分が多く、虫歯になる可能性も高いです。子どもが小さい時期から甘いお菓子類を食べてしまうと、味を覚えてしまって頻繁にほしがらようになるので、なるべく子どもが小さい時期はお菓子類や甘いジュース類は与えないようにしてください。夏場は汗をたくさんかくために水分補給は必要ですが、ジュースを飲ませるのではなく、お茶やお水をこまめに飲ませましょう。

見た目がおもしろいように見ると食欲を感じるのですが、時には旬のフルーツやゼリーなどをおやつに取り入れるのもいいですが、毎日食べるのではなく時々したり、1回の量を少量にするなどの工夫も必要です。



どうしても大人がお菓子類を食べたくなった時は、できるだけ子どもの前では食べる姿を見せず、子どもが寝た後や別室で食べるなどの配慮をしてください。そしてそういう嗜好品は、子どもの見えないところや手が届かない場所に置くように心がけましょう。

元気づくり課 子育て支援センター  
☎(919) 6001

# 国際交流・韓国

## お盆にはどんな服を着ますか？

国際交流員 **金雅英** キムアヨン

皆さん、こんにちは！ 日本で8月の大きなイベントと言えば、お盆ですね。韓国でも旧盆(旧暦8月15日)は、旧正月とともに一年の中で大事な行事です。この時には、韓国の伝統衣装を着る習慣があります。今回は韓国の伝統服についてお話ししたいと思います。

「韓国の伝統服は？」と質問すると、「チマチョゴリ※1！」と答える人が多いと思います。しかし、正しくは「韓服(ハンボク)」と言います。韓服は、韓民族が昔から着ていた服の総称で、現代の韓国人がよく着るのは朝鮮時代のもものがほとんどです。また韓服は、「普段着」と冠婚葬祭の時に着る「礼服」に分かれていて、性別・身分・季節によって着る服が異なります。

韓服の中でチョゴリの袖の部分がいろんな色で重ねあわさっている「색동저고리(セクトンチョゴリ)」は、よく見る韓服のデザインです。実は、昔は幼い子どもにしか着せなかったチョゴリなのですが、今は子



セクトンチョゴリ

どもだけでなく大人の女性※2が着ることもあります。

最近では、韓屋村や宮殿などの韓国の観光地には韓服のレンタルがあり、現代的でおしゃれなデザインの韓服を着ることもできます。そして、普段はほとんど着る機会がない韓服を普段でも着たいという若者が増えていて、洋服のようにアレンジされた「生活韓服」を着る人もいます。特に、若い女性の間では海外旅行に行き着る人もいほど流行しているようで、実際に私も太宰府駅でおしゃれな生活韓服を着ている韓国人の女の子たちを見かけたことがあります。

このように、最近の韓服はどんどん変化しています。



全州(チョンジュ)の韓屋村で韓服レンタル

※1 チマチョゴリの「チマ」はスカート、「チョゴリ」は伝統服の上着という意味。  
 ※2 結婚した女性は「색동저고리(セクトンチョゴリ)」を着ません。

### 人権標語

気づいてる？  
 きみにもあるよ  
 いいところ

太宰府小学校6年 まつだ じょうたろう 松田 歳太朗さん

### 季節の生け花



太宰府市華道連盟

田尻 禎子(観世音寺区) 池坊

花材 フトイ、クレマチス、ポトス

## つれづれ

### 太宰府短歌会

口げんかは妻にかなはず早々に  
 庭に飛び出す夜のあぢさる  
 五条 松山 勝利  
 かがまりて一鉢ごとに名をよべり  
 むらさきみちる菅蒲園にて  
 榎寺 黒木 邦枝  
 風にそよぐ木々の葉よ何を奏づるや  
 澄みわたる初夏の八女公園に  
 都府楼 猪俣 泰夫  
 卒寿なる施設の義母に過ぎし日の  
 思ひを込めて肩に手を置く  
 五条 山田 乃ぞみ  
 若かりし和尚も中年の貫禄に  
 読経は木魚と鉦によく合ふ  
 東觀世 大久保 富士子

### 太宰府句会

おもむろに勝者のたむ扇かな  
 馬場 有岡 和砂  
 新聞の随筆人選梅雨晴間  
 青葉台 武富 マサノ  
 校訓の文字太々と古扇  
 東觀世 中島 祝乃  
 彼の人のほのかな香りのせ扇  
 水城 福永 恵美  
 置くところ戸惑ふ男の扇かな  
 小都市 宮原 勝彦

### 飛梅句会

紫陽花や水面に影を沈ませて  
 馬場 野上 コト子  
 風そよぐ大緑蔭の乳母車  
 観世音寺 野田 杉子  
 緑蔭や五百羅漢の悲喜交々  
 筑紫野市 羽野 喜久代  
 緑蔭やコバルト色の湖深く  
 青葉台 平野 香  
 古民家の緑蔭深し奥座敷  
 筑紫野市 洲 昭子

### 宝満句会

空き部屋の目立つアパート梅雨深し  
 長浦台 徳賀 美智子  
 重き羽根草に休ませ梅雨の蝶  
 高雄台 川路 泰子  
 梅雨晴間空すつきりとなりけり  
 大佐野台 金丸 恵子  
 梅雨しとど被害なきこと祈るのみ  
 石坂 門谷 とも  
 茂りたる木陰の下の車椅子  
 大野城市 福岡 とみ子

### 都久志てんじん句会

梅は実にそろそろ実家売話  
 福岡市 北川 朴洋子  
 あめんぼを点で支えし水面かな  
 福岡市 宮津 英里子  
 ほたる火を追ふて幼き顔となり  
 筑紫野市 西村 悦夫  
 行儀よく織部の皿の柏餅  
 湯の谷西 矢野 杏子  
 夫残す虫乱舞の日記帳  
 筑紫野市 津和崎 幸枝

### 太宰府川柳倶楽部

出るようでなかなか出ない当たり籤  
 国分 八尋 道信  
 肩書きも生まれも問わぬ屋台の灯  
 松川 山根 清  
 身の丈の暮しの中で幸拾う  
 大佐野 小鹿野 桂  
 酔うほどに小言全開嫌われる  
 都府楼 杉 良子  
 駄じゃれ好き句会を覗き我を知る  
 筑紫野市 東 昭秀



# 太宰府館

## イベント情報 第168号

2018.8.1

### 3階まほろばホール

#### ★万葉集講座

8月4日(土) 開場：午後1時30分 開演：午後2時  
 藤井茂利先生(元福岡大学教授)  
 巻5「つくし歌壇」の万葉仮名、憶良の歌を学習します。  
 入場料：当日のみ参加2,000円(資料代込・事前申込要)  
 問い合わせ：松尾☎(922) 7328

#### ★箏曲宮城会九州支部 第44回 箏こども音楽会

8月5日(日) 開場：午後0時30分 開演：午後1時  
 九州各県の幼児から中学までの子どもたちが日頃の練習の成果を発表する演奏会です。  
 入場料：500円(事前申込不要)  
 問い合わせ：高山洋子☎(923) 6626

#### ★全九州剣詩舞(武)道連盟 53回大会

8月26日(日)  
 開場：午前10時 開演：午前10時30分  
 伝統芸能の剣詩舞を尺八、琴で詩吟の調べにのせて刀・扇・槍などを使って舞います。  
 入場無料(事前申込不要)  
 問い合わせ：宮崎純子☎(925) 7397



### 2階ギャラリー・体験工房①

#### ★UFO・ミステリーサークルパネル展&ビデオ上映

8月6日(月) 午前11時～午後5時  
 古代遺跡、ミステリーサークル、UFOは私たち地球人に何を伝えようとしているのか?  
 入場無料(事前申込不要)  
 問い合わせ：宮原敏☎080(5888) 3137

### 2階会議室

#### ★焙りたてコーヒー 一日体験

8月13日(月) 開始：午後1時 終了：午後3時  
 体と心に優しい新鮮な珈琲を体験しよう!!  
 (菓子・コーヒー付)  
 体験料：1,500円(材料費込・事前申込要)  
 問い合わせ：菜納里佳☎070(6595) 4335

### 2階体験工房①

#### ★ハーバリウム体験(夏休み企画)

8月28日(火) 開始：午後1時 終了：午後4時  
 夏休みの思い出に親子でハーバリウム作りませんか?  
 体験料：1本2,000円(小学生用1本500円)  
 (材料費込・事前申込要)  
 問い合わせ：COCORARE☎080(6463) 0457

### 地域活性化複合施設

#### 「太宰府館」(西鉄太宰府駅から徒歩2分)

〒818-0117 太宰府市宰府三丁目2番3号  
 ☎(918)8700 FAX(918)8701  
 ✉dazaifu-kan@city.dazaifu.lg.jp

休館日 毎週水曜日(ただし、祝日の場合翌木曜休館日)  
 開館時間 午前10時～午後6時  
 (ただし、まほろばホールは午後10時まで事前予約で利用できます)

### 体験プログラム

～事前申込は必要ありません～

#### ★史跡解説『門前町散策』

8月5日(日) 午前10時集合  
 インストラクター：(公財)古都太宰府保存協会史跡解説員  
 参加無料 ※次回9月2日(日)

#### ★木うそ絵付け体験

8月12日(日)  
 午前11時～午後3時の間  
 インストラクター：太宰府木うそ保存会  
 参加費：1,000円(材料費込・事前申込不要)  
 ※次回9月9日(日)



### 仲間募集(自主サークル)

～各教室の内容などは、直接問い合わせ先にご連絡ください～

#### ★はがき絵体験教室

8月3・17日(金) 午後1時～3時  
 体験料：1回1,000円(材料費込・事前申込要)  
 問い合わせ：宮本多喜子☎090(7471) 8096



#### ★まほろばマンドリン教室

8月5・19日(日) 午前10時～正午  
 体験料：無料(事前申込要)  
 会費：月2回で2,000円  
 問い合わせ：杉山勝☎090(7452) 1057

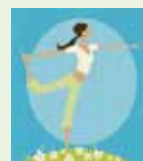
#### ★フラワーアレンジメント教室

8月7・21・28日(火) 午前10時30分～正午  
 初心者の方も楽しく始められます。  
 体験料：3,300円(材料費込・事前申込要)  
 問い合わせ：木村秀子☎090(5730) 5545



#### ★源氏物語を楽しもう

8月9日(木) 午後2時～4時  
 体験料：1人1回無料(事前申込不要)  
 問い合わせ：あがめいし☎(929) 0040



#### ★アロマヨガ

8月12日(日) 午前10時～11時  
 ※ヨガマット要持参(バスタオルでも可)  
 体験料：初回1,000円(事前申込要)  
 問い合わせ：マンドウカアンバサダー Åki(藤由)☎(555) 4219

#### ★彩工房(手描き染め教室)

8月28日(火) 午前10時～午後3時  
 体験料：無料(事前申込要)  
 問い合わせ：新原比登美☎0798(63) 0012



当館には駐車場がありません。コミュニティバス「まほろば号」をご利用ください。

# なんでも INFORMATION 情報コーナー

太宰府市役所 ☎(921)2121 FAX(921)1601

HP <http://www.city.dazaifu.lg.jp/>

URL <http://twitter.com/DazaifuCity>



太宰府市ツイッター

**お知らせ**  
市役所以外のお知らせは24ページ

**平成30年度第2回事務  
事業外部評価委員会を  
開催します**

平成29年度に市が実施した事業について、外部委員（10人）によって、評価や改善提言を受けるものです。

今回は、対象事業（10事業）の概要説明を行います。

日時 8月17日（金）午後7時

## サイレンに平和の願いを込めて 1分間の黙とうを捧げましょう

広島・長崎の原爆投下日と終戦記念日にサイレンを吹鳴します。火災とお間違えにならないようご注意ください。

- 8月6日（月）（広島原爆投下） 午前 8時15分
- 8月9日（木）（長崎原爆投下） 午前11時 2分
- 8月15日（水）（終戦） 正午

## 平和祈念展を開催

戦争の悲惨さと平和の尊さを後世に伝えるため、広島・長崎における原爆投下のパネルなどを展示します。

期間 8月3日（金）～15日（水）  
場所 いきいき情報センター2階  
市民ギャラリー

問い合わせ 総務課庶務法制係（☎内線547）

（2時間程度）

場所 太宰府市役所 4階

大会議室

傍聴受付 午後6時30分～

6時50分

問い合わせ 経営企画課

企画政策係（☎内線548）

## 重度障害者医療証の 更新手続きについて

重度障害者医療受給資格の更新手続きは、更新の時期に市が受給資格の審査をし、認定基準を満たす場合は、医療

証を9月中旬に送付します。所得制限などで認定基準を満たさない場合は、その旨の通知を送付します。

なお、本市に本年度の所得情報がない場合は、所得の確認が必要になりますので、別途案内を8月中旬に送付します。

### 注意事項

現在使用中の医療証は、10月1日以降は使用できません。

問い合わせ 国保年金課

公費医療係（☎内線315）

## ごみ収集などの休みのお知らせ

・ごみ収集 ..... 8月12日（日）～14日（火）

※この期間はごみ収集を休みますので、ごみの持ち出しはできません。

なお、この期間中にもえるごみ以外の持ち出し日となっている区域は、翌週に振替します。

※この期間は粗大ごみ、せん定枝収集の予約受付が休みです。

※8月19日（日）、20日（月）、21日（火）の粗大ごみ収集、8月15日（水）、16日（木）のせん定枝収集の予約締切は8月10日（金）午後4時までです。

・し尿収集、環境美化センター ..... 8月13日（月）～15日（水）

## 8月15日（水）合同供養祭を開催

毎年、精霊送りのお供物が道や川に放置されており、とても不衛生です。このようなことがないように、次の会場にて合同供養祭を執り行います。お供物を持参のうえお参りください。

会場	住所	電話	合同供養の受付・時間
積善社 筑紫斎場	太宰府市吉松四丁目6番1号	☎(921)0789	受付 午後5時～ 合同供養 午後8時～9時
筑紫葬祭 セレモニー筑紫	筑紫野市塔原東四丁目3番5号	☎(924)5177	受付・合同供養 午後6時～8時30分
善光会館 筑紫会場	筑紫野市杉塚六丁目11番1号	☎(921)4242	受付・合同供養 午後5時～8時30分
JA 筑紫やすらぎ会館	筑紫野市二日市南二丁目1番3号	☎(924)3027	受付・合同供養 午後4時～8時

問い合わせ 環境課 ごみ減量推進係（☎内線361）

◆DV相談  
（全て祝日、年末年始を除く）

○ちくし女性ホットライン ☎(513)7335

月・水・木・金曜日 正午～午後7時 / 土曜日 午前10時～午後5時

○男性DV被害者のための相談ホットライン ☎(571)1462

水・木曜日 午後5時～8時 / 金曜日 正午～午後4時

相  
談

「まほろば号」  
お盆ダイヤのお知らせ

期間  
8月13日(月)、14日(火)、15日(水)

お盆期間中は、日曜・祝日ダイヤで運行します。お間違いのないようにご乗車ください。また、交通渋滞などの影響で、ダイヤが乱れることがありますので、ご了承ください。

運行状況・忘れ物の問い合わせ

西鉄バス二日市(株)原支社 ☎(928)8383

「まほろば号」に関する問い合わせ

地域コミュニティ課地域コミュニティ係(☎内線543)

ひとり親家庭等医療証  
の更新手続きについて

オレンジ色の医療証をお持ちの人へ、7月下旬に更新の案内を発送しています。必要書類などを準備のうえ、期間内に手続きを行ってください。なお、一部の人については、

郵送での申請が可能ですので、更新の案内をご確認ください。

● 受付期間 8月8日(水)～31日(金) (第1・3土曜日と日曜日を除く)

● 受付時間 午前8時30分～午後5時

● ※8月17日(金)・22日(水)は午後8時まで

● ※8月11日(土・祝)・25日(土)は午前9時～正午

● 場所 国保年金課(1階6番窓口)

注意事項

● 現在お持ちの医療証は、10月1日以降は使用できません。

● 現在、医療証をお持ちの人で、受付開始日までに更新の案内が届かない場合はご連絡ください。

問い合わせ 国保年金課

公費医療係(☎内線305)

ご存じですか  
特別児童扶養手当

特別児童扶養手当は、精神または身体に障がいがある児童の福祉の増進を図ることを

目的とした制度です。

● 対象 心身に障がいがある20歳未満の児童(障がいの状態で該当しない場合があります)を監護している父か母または養育者(児童が障がい事由とする公的年金を受けている人を除く)

● 支給額 (本年4月分から物価スライドにより改定されています)

● 重度障がい児 1人につき月額5万1千700円

● 中度障がい児 1人につき月額3万4千430円

● (本人、その配偶者または同居の扶養義務者の所得が制限額以上の場合には支給されません)

特別児童扶養手当の所得状況届について

特別児童扶養手当の受給権者は毎年8月～9月初旬、所得状況届の提出が必要です。今年度も事前にお知らせする通知を確認のうえ、届け出てください。

問い合わせ 保育児童課

児童福祉係(☎内線318)

ご存じですか  
児童扶養手当

児童扶養手当は、ひとり親家庭等の生活の安定を図り、自立を支援する制度です。

● 対象 父または母のいない(父または母が一定の障がいを所持する場合を含む)、18歳に達した後最初の3月31日までの間にある児童(一定の障がいがある場合は20歳に達する月まで)を監護している父または母、父または母に代わってその児童を養育している人

ただし、児童扶養手当よりも高額の公的年金を受けている人、父以外の受給者で、平成15年4月1日時点で手当の支給要件に該当してから5年を経過しているときを除く

● 支給額 (本年4月分から物価スライドにより改定されています)

1人目 月額1万30円  
4万2千500円(所得により決定され、本人または同居の扶養義務者の所得が制限額以上の場合には支給されません)

2人目 全部支給1万40円  
円加算、一部支給停止1万30円～5千20円加算

3人目以降 全部支給6千20円加算、一部支給停止6千10円～3千10円加算

※父または母である受給者に対する手当は、手当の支給が開始されてから5年または7年を経過すると手当の2分の1が支給停止となりますが、「一部支給停止適用除外事由届出書」と必要書類などを提出期間内に提出することによって適用除外となります。

児童扶養手当現況届について

児童扶養手当の受給権者(支給停止者を含む)は毎年8月に現況届の提出が必要です。今年度も事前にお知らせする通知を確認のうえ、届け出てください。

問い合わせ 保育児童課

児童福祉係(☎内線318)

相談

◆家庭児童相談  
毎週月～金曜日 午前8時30分～午後5時  
子育て支援センター内家庭児童相談室  
☎(924)0084

◆年金相談  
毎週月～金曜日 午前8時30分～午後4時30分  
国保年金課国保年金係  
☎内線306

**出張ハローワーク  
ひとり親全力サポート  
キャンペーン**

本市にハローワーク福岡南の臨時窓口を設置します。

普段は忙しくてハローワークに行くことができないお父さん、お母さん。児童扶養手当の現況届提出の際に、あなたのお仕事についての悩みをハローワークにご相談ください。

「出張ハローワーク ひとり親全力サポートキャンペーン」相談窓口は予約優先ですが、当日でも受け付けできます。

**実施時期** 8月8日(水)、22日(水) 午前9時30分～正午  
**場所** 太宰府市役所 相談室  
**問い合わせ** 福岡南公共職業安定所 職業相談第2部  
☎(558)4473

**申込・問い合わせ**

保育児童課児童福祉係  
☎内線318

**児童扶養手当現況届  
提出時 出張就業相談会**

児童扶養手当の現況届提出時に、ひとり親家庭の福祉の向上および自立を目的に就業相談会を行います。

予約優先ですが、当日でも受け付けできます。  
現況届提出の際に、ぜひお立ち寄りください。

**実施時期** 8月20日(月) 午前10時～午後3時  
**場所** 太宰府市役所 相談室  
**申込・問い合わせ** 福岡県ひとり親家庭等就業・自立支援センター ☎(584)3931

**問い合わせ** 保育児童課

児童福祉係 ☎内線318

**ちくし地区の少女少女合唱団による「第15回少女少女合唱団ジョイントコンサート」**

筑紫地区で活動している少女少女合唱団が集まり、各合唱団のステージ発表と合同合唱を披露します。本市からは太宰府市東風少年少女合唱団が出演します。子どもたちの

清々しい歌声をぜひお聴きください。

**日時** 9月2日(日) 午後2時  
**開演(開場)** 午後1時30分  
**場所** ミリカローデン那珂川プログラム 「WAになっておどろろ」、「地球をつつむ歌声」、「夕焼け」ほか

**入場料** 前売500円(当日700円) ※全席自由。3歳以上有料  
**前売券発売所** プラム・カルコア太宰府、いきいき情報センター、筑紫野市文化会館、ミリカローデン那珂川、大野城まどかぴあ、春日市ふれあい文化センター

**問い合わせ** 文化学習課

文化習係(中央公民館) ☎(921)2101

**こどものための夏の終わりの演奏会  
オーケストラがきちゃったー**

今年で21回目を迎える恒例の演奏会です。オーケストラの迫力ある演奏を体感してみませんか。クラシックを初めて聴く子どもたちにも楽しめ

ます。0歳から入場できます。

**日時** 9月8日(土) 午後1時30分開演(開場：午後1時)  
**場所** プラム・カルコア太宰府市民ホール  
**演奏** ひまわりオーケストラ(九州大学芸術工学部フィルハーモニー管弦楽団有志)

申し込み不要・入場料無料  
※来場者多数の場合は入場をお断りすることがあります。  
あらかじめご了承ください。

**問い合わせ** 文化学習課

文化習係(市民図書館) ☎(921)4646

**私有地からはみ出した樹木のせん定をお願い**

道路にはみ出した樹木や雑草は、歩行者や自転車・車などの通行の妨げになり、交通事故などの原因になりかねません。また、ご近所に迷惑をかけることとなります。

私有地の樹木や雑草は、土地の所有者の管理ですのでせんだいをお願いします。

**問い合わせ** 建設課  
維持管理係 ☎内線420

〈有料広告〉

◆一般(心配ごと・悩みごと)相談  
毎週水・金曜日(第5週を除く)  
午前10時～午後3時 総合福祉センター  
☎(923)3230

◆消費生活相談  
毎週月～金曜日 午前9時30分～午後4時  
(昼休みは除く) 市役所2階 消費生活相談室  
☎内線348

相談

## 太宰府市オリジナル婚姻届 ができました



本市では、オリジナルデザインの婚姻届と婚姻手続き早わかりブックの配布を市民課窓口にて始めました。婚姻届は、市の花であるうめを基調としたもので、市のイメージキャラクター・ゆめと未来もデザインされています。

早わかりブックには婚姻に関する情報を載せています。ぜひご利用ください。

問い合わせ 市民課 戸籍係 (☎内線347)

### 募集

市役所以外の募集は27ページ

#### 中学校ランチサービス 配膳員の登録者を募集

市内の中学校で勤務するランチサービス配膳員を募集します。

登録者の中から随時面接を行い決定します。  
登録有効期間 8月1日(水)～

平成31年3月29日(金)

#### 任用期間

夏休み・冬休みなどの長期休業中を除く平日

#### 応募資格

市内中学校において配膳・発注業務に従事できる人

募集期間

8月1日(水)～9月28日(金)

#### 登録に必要なもの

・写真(縦4cm×横3.5cm、スナップ写真は不可)

・申込書(学校教育課に備え付け、またはホームページからダウンロード)  
申込・問い合わせ  
学校教育課義務教育係  
(☎内線469)

#### 太宰府市農業委員の募集

任期満了に伴い、次期委員を募集します。

任期 平成31年4月9日～平成34年4月8日

募集期間 8月1日(水)～28日(火)

応募資格 市民で農業に関する識見を有し、農地などの利用の最適化の推進に関する事項、その他の農業委員会の所掌に属する事項に関してその職務を適切に行うことができる人

※詳しくはお問い合わせください。  
応募方法 窓口で配布する応募用紙に必要事項を記入のうえ、郵送または持参  
申込・問い合わせ  
産業振興課商工・農政係  
(☎内線437)

### 講座・教室

市役所以外の講座・教室は28ページ

#### ダンボールコンポスト講座

ダンボールコンポストは、ご家庭で気軽に始めることができます。また、その生ごみからできた肥料が家庭菜園などにも使えることから、全国的に注目されている生ごみ減量法の一つです。

今回、初心者にも分かりやすい実演を交えた講座を開催します。

日時 8月18日(土)午前10時～11時30分

場所 いきいき情報センター210学習室

定員 30人(申込多数の場合は抽選)

申込締切 8月9日(木)

申込・問い合わせ 環境課

ごみ減量推進係

(☎内線361)

〈有料広告〉

市役所や中央公民館などの公共施設へはコミュニティバス「まほろば号」をご利用ください。  
問い合わせ 地域コミュニティ課 (☎内線539)

相談

名称	日時	場所	相談員	内容	料金・予約	問い合わせ
行政相談所	8/3(金)、9/7(金) 10:00~15:00	総合福祉センター	行政相談委員	行政に対する意見、苦情、要望などを聴き、行政の改善に役立ちます。	無料、不要	総務省九州管区 行政評価局 ☎(431) 7081
弁護士による 無料法律相談	8/16(木) 13:00~16:00	福岡法務局筑紫支局 1階会議室	弁護士	経済的弱者のための法律相談(資産基準あり)	無料、要予約 (随時、電話受付) 先着6人	法テラス福岡 ☎050(3383)5502
筑紫地区 定例人権 (悩みごと) 相談	8/2(木)	大野城市総合福祉センター	各市の 人権擁護 委員	差別、いじめ、暴力、虐待、名誉毀損、家庭内及び近隣のもめごと、セクハラ、ストーカー等の人権問題や悩みごとの相談に応じます。 ひとりで悩まずに人権擁護委員に相談してみませんか。	無料、不要	大野城市人権男女共同参画課 ☎(580)1840
	8/7(火)	春日市役所				春日市人権市民相談課 ☎(584)1201
	8/8(水)	筑紫野市役所				筑紫野市人権政策課 ☎(923)1111
	時間は 10:00~15:00	※日時・場所は変更になる場合がありますので、事前に各市にお問い合わせください。				福岡法務局筑紫支局 ☎(922)2881
行政書士による 無料相談会	8/17(金) 14:00~16:00	太宰府市商工会館2階会議室	行政書士	遺言・相続、成年後見、悪質商法対策、公正証書、創業手続、営業許可など	無料、不要	太宰府市商工会 ☎(922)4345
成年後見制度に関する相談窓口 「あんしん相談」	8/16(木) 13:00~16:00	総合福祉センター	弁護士	成年後見制度などに関する相談 (相談時間は1時間)	無料、要予約、 電話相談可	太宰府市 社会福祉協議会 ☎(923)3230
子どもの 養育費等 に関する 無料相談	8/1(水)、9/5(水) 13:00~15:00 8/8(水)、8/22(水) 18:30~20:30	ひとり親サポートセンター (春日市原町三丁目1-7クローバープラザ東棟6階) ※養育費電話相談実施中 (平日9:00~17:00、 毎週土曜日と第1・第3日曜日 9:00~16:00) ☎(584)3931	弁護士	ひとり親家庭の人などの養育費などの相談	無料、相談日の 前日まで (各先着4人)	ひとり親サポートセンター ☎(584)3922 HP <a href="http://fukuoka-kenboren.jp/">http://fukuoka-kenboren.jp/</a>
養育費 110 番	8/25(土) 10:00~16:00	電話相談 ☎(724) 2644	弁護士	養育費に関すること ※離婚前の相談も可 ※10月、12月、平成31 年2月にも実施予定	無料、相談日の 前日まで (各先着4人)	ひとり親サポートセンター ☎(584)3922 HP <a href="http://fukuoka-kenboren.jp/">http://fukuoka-kenboren.jp/</a>
ひとり親家庭の 就業支援相談	月~金曜日(年末年始、祝日を除く) 9:00~17:00 毎週土曜日と 第1・第3日曜日 9:00~16:00	【来所相談】ひとり親サポートセンター(春日市原町三丁目1-7クローバープラザ東棟6階) 【出張相談】各市町村役場など	ハローワーク との連携	ひとり親家庭の人などを対象とした就業支援	無料、不要 (電話・面接 どちらでも)	ひとり親サポートセンター ☎(584)3931 HP <a href="http://fukuoka-kenboren.jp/">http://fukuoka-kenboren.jp/</a>
暮らしの悩み 無料相談会	8/19(日) 14:00~16:00	いきいき情報センター 201号室	行政書士	遺言書の作り方、相続手続きの方法と成年後見制度など高齢者のいろいろな悩み	無料、不要	ちくしふれあいライフサポート古杉昂一 ☎(928)0408
グリーンコープ 生活再生相談会 (お金の悩み相談)	8/2(木) 10:00~16:00	いきいき情報センター 210号室	生活再生 相談員	債務の解消から生活再生に向けた一貫した支援を行います。 臨時的な生活資金の貸付、法律家の紹介、家計収支改善のためのアドバイスを行います。	無料、要 (月~土 9:30 ~18:00)	グリーンコープ 生活再生相談室 (福岡相談室) ☎(482)7788

8月29日(水)から9月4日(火)までの1週間は、「子どもの人権110番強化週間!」です。いじめや体罰、不登校、子どもの虐待など、子どもに関する人権問題の相談電話を設置します。相談は無料です。法務局職員と人権擁護委員が相談に応じます。秘密は固く守られますので、ひとりで悩まず、お電話ください。

相談電話番号  
☎0120(007)110  
↑IP電話を利用される人は、☎(739)4175  
●8月29日(水)~31日(金) および9月3日(月)・4日(火)は午前8時30分~午後7時  
●9月1日(土)・2日(日)は午前10時~午後5時

また、この強化週間以外でも子どもの人権に関する相談を受け付けています。  
↑土・日・祝日を除く毎日、午前8時30分~午後5時15分(時間外および土・日・祝日は留守番電話対応)  
福岡法務局筑紫支局

**お知らせ**  
市役所のお知らせは20ページ  
**子どもの人権110番  
強化週間!**

納期限を守って納付しましょう!! なお、納付書には使用有効期限がありますのでご注意ください。  
問い合わせ 納税課 (☎内線 334、335)



☎(922)2881

### 福岡県筑紫県税事務 所からのお知らせ

個人事業税第1期分の納期限は8月31日(金)です。忘れずに納めてください。

便利な口座振替納税制度も実施していますのでご利用ください。なお、詳細はお問い合わせください。

☎筑紫県税事務所課税課  
総務事業係 ☎(513)5574

### 義務教育未修了者の 中学校卒業認定試験

この認定試験は病気などのやむを得ない事由により、

義務教育諸学校の就学を猶予または免除された人を対象に行われます。

合格者は高等学校入学資格を得ることができます。  
平成31年3月31日までに満15歳以上になり、所定の条件に当てはまる人(試験)

10月25日(休)福岡県吉塚合同庁舎(福岡市博多区吉塚本町13-50) 試験科目: 国語、社会、数学、理科、英語(受験案内配布期間)9月7日(金)まで(配布場所)福岡県教育庁(圖書受付期間)8月20日(月)~9月7日(金)圖書提出

文科科学省福岡県教育庁教育振興部義務教育課学事企画係 ☎(643)

3908

### 肝炎ウイルス検査で 陽性と判断された人へ

福岡県では、初回精密検査や定期検査、肝炎ウイルス治療に対する費用助成を実施しています。

●肝炎ウイルス治療に対する助成  
インターフェロン治療、核酸アナログ製剤治療、インターフェロンフリー治療に対する医療費を一部助成

●初回精密検査費用の助成  
肝炎ウイルス検査(保健所・委託医療機関・市町村の肝炎ウイルス検診)で1年以内に陽性と判定された人に対して、初回の精密検査費用を助成(1回のみ)

●定期検査費用の助成  
肝炎ウイルスが原因の慢性肝炎・肝硬変・肝がん患者の人には定期検査費用を世帯の市町村民税課税額に応じて助成(年2回)

※対象の要件や事前申請が必要なものがありますので、詳しいことはお問い合わせください。

☎筑紫保健福祉環境事務所健康増進課健康増進係 ☎(513)5583

### 「タウンページ」と 「市民便利帳」の 合冊版を配布します

「タウンページ」と、行政情報や暮らしに必要な情報を掲載した「太宰府市市民便利帳」の合冊版が完成しました。8月から市内の各世帯、事業所へお届けします。※NTTとの契約の有無は問いません。

☎経営企画課広聴広報係(☎内線514) ※電話番号、配布に関する情報はタウンページセンター ☎0120(506)309

### クリーン・エネ・パーク 南部住民開放デー

福岡市・春日市・大野城市・太宰府市・那珂川町の4市1町で建設したもえるごみの清掃工場「クリーン・エネ・パーク南部」では、施設の安全性や環境への優しさなどを体感し、施設に親しんでもらうために住民開放デーを開催します。

☎8月19日(日)午前10時~午後3時30分(9)クリーン・エネ・パーク南部(春日市大字下白水104番地5)

☎内・時・定①工場見学ツアー(午前10時~11時、午

後1時~2時(30分毎)各30人程度、予約不要②子ども服無料お譲り会(工場見学ツアー参加者のみ。一人10着程度。無くなり次第終了)③牛乳パックでボール制作④手作りパンやジュースなどの販売※駐車場は数に限りがありますのでご了承ください。☎(株)創造の森(クリーン・エネ・パーク南部運営事業者) ☎(589)7800

### ハロートレーニング 急がば学べ!

ハロートレーニングは、仕事を探している人を対象に、希望する職種への就職やキャリアアップのためのスキルを習得する訓練がハロートレーニングです。ものづくりコースから、事務、介護サービス、IT関連などさまざまな分野のコースがあり、これまでも全国で多くの人がハロートレーニングを受講して新たな仕事に就いています。

受講や詳しい説明を希望する人は、住所管轄のハローワークでご相談ください。※ハローワークの住所地は福岡労働局のホームページでご確認ください。

☎福岡労働局 ☎(434)9805(FAX) (434)9821

### 第12回ちやぐりん フェスタ2018

J A筑紫では、組合員・地域の皆さんとのつながりを深める「ふれあい活動」の一環として「ちやぐりんフェスタ」を開催します。

☎8月25日(土)午前9時~午後3時※雨天決行(所)J A筑紫本店(筑紫野市杉塚三丁目3番10号) 内工作教室、グループ演技、ビンゴ大会など(料)無料(対)子どもを中心とした地域住民(工作教室は小・中学生対象) ☎J A筑紫本店 ☎(924)1311

### 第32回筑紫地区 「8・6平和のこぼい」

☎8月9日(木)午後6時30分~8時30分(受付:午後6時) (所)プラム・カルコア太宰府市民ホール(演)平和劇「命」~ヒロシマ・ナガサキのながい(筑紫子ども会議による創作劇)

☎筑紫地区「8・6平和のこぼい」実行委員会(筑紫教育会館) 須藤 ☎(581)1037

## 平成30年度 スポーツフェスタ・ふくおか 第61回「福岡県民体育大会」開催

夏季大会(水泳競技)

8月19日(日) 県営筑後広域公園プール

秋季大会

9月22日(土)、23日(日) 筑後地区

第5回市町村抗「福岡駅伝」

11月18日(日) 県営筑後広域公園

詳しい内容・会場などは、当協会ホームページをご覧ください。市民の皆さんの応援をお待ちしています。



問い合わせ (一社)太宰府市体育協会

☎(985)2065

☎ http://www1.bbq.jp/d.taiikukyokai/

問い合わせは各問い合わせ先へ

☎ 期日、期間、開催日 時 時間 開館(所)時間 休 休館(所)日 所 場所 対 対象、資格 内 内容  
定 定員、定数 講 講師 料 料金、費用 託 託児 持 持参するもの 申 申し込み 締 締切 問 問い合わせ 主 主催

市税・料金などのコンビニ納付実施中!

# —きゅうはく通信 96—

九州国立博物館 総務課 村上洋平(市職員)

今回は、7月3日から開催している文化交流展特集展示「京都・仁和寺観音堂 千手観音像とその仲間たち」について紹介します。

仁和寺は仁和4年(888年)に創建された、1130年の歴史を誇る京都有数の有名な由緒あるお寺です。金堂(本尊を安置する仏殿)の手前西側に建つ観音堂は、建物の傷みが進んでいたことから、平成24年度から半解体修理が実施されました。観音堂の修理に先立ち、堂内に安置されていた仏像が九博に運ばれ、館内の保存修復施設で彩色の剥落止めなどの修理を実施してきました。



今回、その修理事業の完了を記念して、本尊千手観音菩薩立像をはじめ二十八部衆立像など全33体を一堂に公開するものです。一般には公開されていない観音堂の内部を再現し展示されている様子は圧巻です。

また、今回、会場となっている4階文化交流展示室第11室内は、特別に写真撮影が可能となっています。フォトジェニックな仏像を撮影してお楽しみください。

今回の展示が、文化財を未来へ受け渡すことの大切さを広く伝える機会となることを祈っています。

同じく開催中の特集展示「国宝 銅鐸絵画」・「全国高等学校考古名品展2018」もお見逃しなく。

## 8月の展示情報

### <文化交流展特集展示>

- 京都・仁和寺観音堂 千手観音像とその仲間たち  
場所: 4階文化交流展示室第11室  
会期: 開催中～9月2日(日)
- 国宝 銅鐸絵画  
場所: 4階文化交流展示室第1室  
会期: 開催中～9月2日(日)
- 全国高等学校考古名品展2018  
場所: 4階文化交流展示室第3室  
会期: 開催中～9月9日(日)

☆毎週金曜・土曜は午後8時まで夜間開館実施中☆  
詳しくは九博ホームページ(<http://www.kyuhaku.jp>)をご覧ください。

## 太宰府市文化協会のホームページが出来ました

市内(市内ではない団体もあります)の文化力チャーター団体の多くが当協会に参加しています。

踊りや合唱団、書道、華道など85の団体それぞれを文化、芸能、美術、音楽という4つのグループに分け、紹介し、年間スケジュールや会則なども公表しています。

市内で何か習い事を始めたい人、仲間探しをしたい人、ぜひ一度のぞいてみてください。

ください。当協会の特典などもあります。  
<https://www.dazaihubun.com>



二次元バーコード

☎ 太宰府市文化協会 (921) 8198

## 博多座市民半額観劇会「魔界転生」

出演者 上川隆也、溝端淳平、高岡早紀、浅野ゆづ子、松平健ほか  
①10月6日(土)午後5時、②9日(火)

午後5時、③14日(日)午後5時、④16日(火)午後5時、⑤19日(金)午後5時 博多座(福岡市博多区下川端町2-1) 各50人(応募者多数の場合抽選) 料 A席7千円(通常1万4千円)。手数料400円(1枚の場合)、700円(2枚の場合) ⑥8月24日(金) 当選ハガキ発送日 8月28日(火)ごろ 申込方法 希望日時(1通1公演)、参加人数(2人まで)、郵便番号、住所、氏名、年齢、電話番号を記入のうえ、ハガキにて〒810-8799 日本郵便(株)福岡中央郵便局留「市民半額会」

宛 日本演劇興行協会市民半額会事務局 ☎(751) 8258

## つくしミュージカル 10周年記念「つくしの空は晴れて」

⑦9月1日(土)午後6時30分～8時30分予定(開場:午後6時)、2日(日)午後1時30分～3時30分(開場:午後1時) 所 大野城まどかびあ大ホール 定 各日800人 料 前売り券:大人2千円、小人(高校生以下)1千円(当日券は500円増) 甲・岡 ホームページ

## 太宰府子ども劇場

「子どものための地域舞台公演」 たっちゃんの紙芝居ライブ “世界中を笑顔にしたい” 全国街頭紙芝居大会三連覇の「たっちゃん」が名古屋からやってきます。参加型の楽しい舞台です。  
⑧8月25日(土) ①午前11時

## 第15回太宰府市GG協会ペア大会

⑨10月16日(火)午前9時15分～午後零時30分(受付:午前8時30分) 雨天中止の場合は10月30日(火) 歴史スポーツ公園多目的広場 料 1人あたり300円、ペア600円。ただし、協会未加入者は1人あたり500円 所 市内在住者。ペアについて男性と女性、男性同士、女性同士のいずれでも可 ⑩9月7日(金) 申込方法 2人の氏名、性別、生年月日、年齢を記入のうえ、参加料を添えて申し込みにしてください。なお、クラブに所属している人は代表者からの一括申し込み。 甲 太宰府市GG協会 津川義延 〒818-0133 太宰府市坂本三丁目24-24 ☎(921) 3371

広告掲載を希望される事業者の皆様は、下記広告代理店までお問い合わせください。

お問い合わせ・お申し込みは… (株)ホープ ☎(716) 1404

## 第35回 太宰府市民政庁まつり 出店者大募集

まつり会場内の出店者を募集します。あなたも出店して一緒に「政庁まつり」を盛り上げませんか。

### 【第35回太宰府市民政庁まつり】

日時 10月13日(土)正午～午後8時 予定

※雨天決行、荒天中止

場所 とびうめアリーナ(総合体育館)

#### ○出店場所

とびうめアリーナ駐車場

#### ○出店できる人

市内に在住、在勤、在学の個人および団体に限りです。  
なお、個人・団体とも複数の申し込みはできません。  
申し込み多数の場合は、抽選になります。

#### ○出店の種類

飲食または物販

#### ○申込方法

太宰府市商工会、市役所または主な市内公共施設に  
置いている申込書に記入のうえ、商工会まで申し込み  
ください。

※詳しくは、8月1日(水)から配置する申込用紙をご覧  
ください。申込用紙は商工会ホームページからもダ  
ウンロードできます。

#### ○申込締切

8月17日(金) 午後5時必着

#### 申込・出店に関する問い合わせ

太宰府市民政庁まつり実行委員会事務局  
(太宰府市商工会内)  
☎(922)4345

☎(513)5611  
FAX(513)5586  
✉chikushi-hhe@pref.fukuoka.jp

**第41回市民文化祭作品出展・ステージ出演者募集**  
第41回市民文化祭の作品と出演者を募集します。あなたもこの機会に日ごろの学習の成果を発表してみませんか。たくさんのお応募をお待ちしています。なお、今年度もフリーマーケットの募集は行いませんのでご了承ください。

期11月3日(土)祝・4日(日)  
内ステージの部：謡曲・詩吟・コーラス・楽器演奏・舞踊・民謡・歌謡・各種ダンスその他芸能全般。1人1ステージのみ出演可。希望者多数の場合は抽選。個人(5人以上)は1ステージ出入りを含めて5分以内。団体(6人以上)は出入りを含めて15分以内。展示の部：和裁・洋裁・絵手紙・表装・彫刻・盆栽など。1人1部門につき1点。部門が違えば複数出品可。搬入・搬出・展示は出品者が各自で行うこと。書・絵画・水墨・版画・表装のものは縦200cm×横65cm以内、

**西日本新聞金婚夫婦表彰式参加夫婦募集**  
結婚50周年を迎えられるご夫婦を祝福し、表彰します。また、記念品や当日撮影する写真を贈ります。

期11月4日(日)午前10時30分～  
所筑紫野市文化会館  
料無料 期1968年(昭和43)年に結婚し、今年50周年を迎えられるご夫婦※50周年を過ぎていても、これまで表彰式に未参加の人は参加できます。  
所・西日本新聞金婚夫婦表彰式事務局 ☎(711)5620

福祉のしごと就職  
フェア2018  
in FUKUOKA

期8月4日(土)午前11時～午後4時  
所クローバープラザ(春日市原町) 内 就活応援セミナー●就職面談会(170法人予定) ●福祉関係資格、求人相談 社会福祉施設・事業所への就職希望者(資格・経験は不要) 有(生後3カ月)就学前。要事前予約 福岡県社会福祉協議会人材・情報課 ☎(584)3310

### 募集

市役所の募集は23ページ

### 統計グラフコンクール 作品募集

統計グラフコンクールは、統計の普及のため、小学生から一般の人を対象に行われ、今年で66回目となります。自分で研究テーマを決めて、グラフを用いて研究成果を表すものです。

http://www.fuku-shaky.jp/

### 自然ふれあい観察会 in 那珂川

五ヶ山ダム湖内に設置されたビオトープの観察会を開催します。壮大に広がるダム湖を眺めながら、自然

を記入のうえ、電話、ファクスまたは電子メールにて、福岡県筑紫保健福祉環境事務所地域環境課まで

申込期間 8月6日(月)～17日(金)・日参加者全員の住所、氏名、年齢、電話番号

応募規格 B2(72・8cm×51・5cm)の用紙※縦横自由  
期9月5日(水) 福岡県統計協会福岡支部(福岡市統計調査課) 福岡市中央区天神1-8-1 ☎(711)4081 ※詳しくは「ふくおかデータウェア」を検索  
期9月15日(土)午前9時～午後零時30分 観察場所五ヶ山地区、ダム湖内ビオトープ 集合・解散 那珂川町役場  
期20人(小学生以下は保護者同伴) 先着順料無料(傷害保険加入料は県が負担)  
期8月6日(月)～17日(金)・日参加者全員の住所、氏名、年齢、電話番号

平成30年度 自衛官採用試験

募集種目	資格	受付期間	試験期日
航空学生	21歳未満の者 高卒(見込み含み)	7月1日(日) ～9月7日(金)	1次:9月17日(月・祝) 2・3次試験有
一般曹候補生	18歳以上 27歳未満の者	7月1日(日) ～9月7日(金)	1次:9月21日(金)、 22日(土)のいずれか 指定された日 2次試験有
自衛官候補生	18歳以上 27歳未満の者	年間を通じて 受け付けて います	受付時に お知らせします

受験資格など詳細は問い合わせください。

問い合わせ  
自衛隊福岡地方協力本部 福岡地区隊春日分駐所  
☎(591)7450

「山の木を使ってDIY  
Yの夏休みの作業も  
できる」参加者募集

【期】8月18日(土)午前10時～  
午後2時(受付・午前9時  
30分)【所】四王寺市民の森管  
理事務所集合(糟屋郡宇美  
町大字四王寺207番地)  
※雨天決行【講】講師の指導  
により小枝や木の実を使っ  
た木工工作と竹の水鉄砲を  
作ります(途中で昼食と冷

やし白玉ぜんざいを食べま  
す)。※昼食は各自で持参  
【講】森林インストラクター  
【定】30人(先着順、要事前申  
込)【料】5000円(受付にて)  
保険料込み。ただし、小学  
生未満は無料)【申込期間】8  
月1日(水)～16日(木)午前9時  
～午後5時(8月6日、13  
日除く)【問】住居所、氏名、  
年齢、電話番号を電話また  
は申込フォーム(☎http://  
shoujikenninmori.org/

【期】期間、開催日【時】時間【開】開館(所)時間【休】休館(所)日【所】場所【対】対象、資格【内】内容  
【定】定員、定数【講】講師【料】料金、費用【託】託児【持】持参するもの【申】申し込み【締】締切【問】問い合わせ【主】主催

application)にて、福岡  
県立四王寺市民の森管理  
事務所まで☎(932)  
7373

**講座・教室**  
市役所の講座・教室は23ページ

**甲種防火管理  
新規講習会**  
店舗や病院など一定規模  
以上の人員を収容する施設  
の防火管理者を養成する講  
習です。

【期】9月8日(土)、9日(日)(2  
日間受講必須)両日とも午  
前10時～午後4時50分【所】  
筑紫野太宰府消防組合消  
防本部(筑紫野市針摺西)  
【定】70人(先着順)【料】3千5  
00円(テキスト代含む)

【期】8月8日(水)から消防  
署にて【問】太宰府消防  
署☎(924)4119【HP】  
http://www.chikutai19.jp/

**セカンドキャリア  
応援セミナー**  
「まだまだ現役で働きた  
い」、「社会とつながってい  
たい」と考えのシニアの皆  
さん。第2の人生に向けた  
第一歩を踏み出してみませ

【期】9月6日(木)午後1時～  
3時30分【所】筑紫野市生涯  
学習センター学習室5(筑  
紫野市二日市南)【定】生涯  
現役で活躍するための健康  
づくり・健康づくりの秘訣  
など②60歳からのしごと探  
ししごと探しのポイント  
や心構えなど※終了後、個  
別相談を実施(要予約)【定】  
20人(先着順)【料】無料【お  
おむね】60歳以上の人【問】  
福岡県70歳現役応援センタ  
☎(432)2540【FAX】  
(432)2513

【期】9月13日～11月9日  
の火・木・金曜日の夜間※  
9月18日、10月9日を除く  
。試験は11月18日(日)②9  
月21日～10月12日の火・金  
曜日の午後1時～5時※10  
月9日を除く【期】①クローバ  
ープラザ「学習室」、試験は  
別会場②クローバープラザ  
「学習室」【定】各24人(定員を  
超えた場合書類選考、応募  
者少数時は中止の場合有)  
【料】無料(ただし、①検定料

**ひとり親家庭のため  
の講習会**  
①「日商簿記3級」講習会、  
②調剤薬局事務講習会を実  
施します。  
【期】①9月13日～11月9日  
の火・木・金曜日の夜間※  
9月18日、10月9日を除く  
。試験は11月18日(日)②9  
月21日～10月12日の火・金  
曜日の午後1時～5時※10  
月9日を除く【期】①クローバ  
ープラザ「学習室」、試験は  
別会場②クローバープラザ  
「学習室」【定】各24人(定員を  
超えた場合書類選考、応募  
者少数時は中止の場合有)  
【料】無料(ただし、①検定料

とテキスト代の一部負担金  
3千円、②申請料とテキス  
ト代の一部負担金3千円は  
自己負担)【問】県内(福岡市、  
北九州市を除く)に住んで  
いる母子家庭の母、父子家  
庭の父またはかつて母子家  
庭であった寡婦で、就職・  
転職を希望している人。講  
習会の全日程に出席でき、  
講習会終了後、アンケート  
に協力していただける人  
【語】(事前予約制。1歳以  
上就学前まで)ただし、試  
験日は不可【期】①8月22日  
(水)、②8月29日(水)必着【問】  
【市】保育児童課か県保健  
福祉環境事務所社会福祉課  
に備え付けの申込書(ホー  
ムページからもダウンロード可)  
に記入のうえ、郵便  
かファクスにて、〒816-0804  
春日市原町三丁目1-7ク  
ローバープラザ受け箱11号  
福岡県ひとり親サポートセ  
ンター(福岡県ひとり親家  
庭等就業・自立支援センタ  
ー)まで☎(584)393  
1【FAX】(584)3923  
【HP】http://fukuoka-kenbore  
n.jp/

**オストメイトのため  
の研修会**  
オストメイト(人工肛門・

人口膀胱をつけている人)  
や、その家族などを対象に  
した研修会です。  
【期】8月25日(土)午後2時～  
【所】クローバープラザ5階  
西棟502研修室【定】①体  
験発表(ウロ・コロ)②相  
談会【料】無料【問】オストメイ  
ト、家族、医療関係者、介  
護職員、その他希望者【問】  
【市】日本オストミー協会福岡  
県支部事務局☎(572)  
7788

【期】9月7日(金)午前10時～  
正午(受付・午前9時40分  
～)【所】太宰府特別支援学校  
(大佐野)【目的】本校児童生  
徒の理解と地域におけるポ  
ランティア人材育成【期】  
校内見学●講習(本校の教  
育活動、障がいに対する理  
解と関わり方など)※講習  
終了後、希望者は本校のポ  
ランティアに登録し、行事  
などで活動の援助をしても  
らいます。【問】筑紫地域の  
人。特別支援教育に関心の  
ある大学生、専門学校生。  
なお、すでに本講座に参加  
した人は参加の必要はあり  
ません。【期】8月24日(金)【問】  
☎電話またはファクスに

「広報だざいふ」の音声テープの貸し出しを行っています。ご希望の場合は  
社会福祉協議会 ☎(923)3230までお問い合わせください。

## 筑紫野太宰府消防組合 職員(消防吏員)採用試験

試験日	10月14日(日)
受付期間	7月24日(火)～9月4日(火) 午前8時30分～午後5時 ただし、土、日曜日および祝日を除く
職種	★消防職A 平成9年4月2日から平成13年4月1日 までに生まれた人 ★消防職B 平成6年4月2日から平成9年4月1日 までに生まれた人
採用人員	消防職A・B合わせて5人程度
受験できない人	(1) 日本国籍を有しない人 (2) 地方公務員法第16条に該当する人
試験科目	筆記試験、体力検査、作文試験、 身体検査、面接試験
募集要領配布	筑紫野太宰府消防本部、筑紫野消防署、 筑紫野消防署南出張所、太宰府消防署、 太宰府消防署東出張所

問い合わせ  
筑紫野太宰府消防組合消防本部 総務課総務企画係  
☎(924)5417

期日、期間、開催日 時 時間 開館(所)時間 休館(所)日 所 場所 対象、資格 内容  
定員、定数 講師 料 料金、費用 託児 持 持参するもの 申し込み 締切 問い合わせ 主催

て、福岡県立太宰府特別支援学校(924)5089

### 食品衛生責任者 養成講習会

施設ごとに食品衛生責任者の設置が義務付けられており、責任者としての知識と技術を身に付けるための講習会を開催します。

9月5日(水)午前10時～午後5時(受付：午前9時30分) 所 クローバープラザクローバーホール(春日市

原町) 食品関係業者および従事者、受講を希望する人 定 280人 料 8千円  
甲・ 筑紫食品衛生協会 ☎(575)5056

### 古都大宰府保存協会 主催講座

#### ①史跡めぐり

※元気づくりポイント事業  
8月18日(土)午前9時～正午 コース文化ふれあい館

9月5日(水)午前10時～午後5時(受付：午前9時30分) 所 クローバープラザクローバーホール(春日市

#### ②秋そばの種まき

8月19日(日)午前9時30分～11時 所 蔵司西側史跡地(そば畑) 内史跡地にそ

9月5日(水)午前10時～午後5時(受付：午前9時30分) 所 クローバープラザクローバーホール(春日市

説員内文化ふれあい館太宰府歴史展を見学(重松敏彦さん解説)後、国分寺周辺の史跡めぐり 定 20人(応募多数の場合は抽選) 料 一般500円(会員400円)  
7日前必着申込方法往復ハガキ、ファクス、メール

### ③水城堤散策

解説員が水城跡東門周辺を案内します。  
8月19日(日)午前10時～正午 コース水城館～東門礎石～大堤の碑～欠堤部～瓦窯跡～木樋跡～衣掛天満宮

9月5日(水)午前10時～午後5時(受付：午前9時30分) 所 クローバープラザクローバーホール(春日市

9月5日(水)午前10時～午後5時(受付：午前9時30分) 所 クローバープラザクローバーホール(春日市

【お知らせ】  
大宰府展示館臨時休館  
第7回太宰府検定の準備・開催のため臨時休館をします。  
臨時休館日  
9月1日(土)・2日(日)

### 《全共通》

甲・ 古都大宰府保存協会 〒818-0101 太宰府市観世音寺四丁目6番1号(大宰府展示館内) ☎(922)7811 FAX(922)9524  
info@kotodazaifu.net

### 太宰府文化懇話会 「講演会」

8月18日(土)午後2時～所 いきいき情報センター201号 演題・ 題「文化都市太宰府市について」太宰

府市楠田大蔵市長、「発掘調査から見えてきた大宰府条坊跡」市文化財課中村茂央主任技師 料 300円(当日受付にて) 所 太宰府文化懇話会山下 080(5245)4137

### 太宰府講演会

8月18日(土)午後2時～4時 所 いきいき情報センター210号室 テーマ「大宰府の歴史と皇族シリーズ」孝徳天皇と大化の改新

九州歴史資料館学芸調査室長小田和利さん 料 会費外500円(会員100円) 所 太宰府を語る会木村 ☎(922)4277

### 木うそ制作者 養成講座

木うそ制作講座を開催します。「木うそ」は、実在する「うその鳥」が木にと

まつている姿を一刀彫りしたものです。江戸時代ごろから恒例の神事となり、現在に伝承され、天満宮の1月7日の「うそ替え」神事に用いられています。また、幸運の守り神として親しまれ、県知事の特産民芸品の指定も受けています。

### まほろばレーザー教室 (基本コース)

レーザーラフトに関する基本的な知識と技術を体験習得できるレーザー教室を開催します。必要な道具類もセットなので革製品の作成・修理が自宅でするようになります。  
9月5日・12日・19日・26日の水曜日午後1時10分～3時40分 所 文化ふれあい館実習室1C 制作品 本革製道具入れ 7千600円(材料道具代込み) ※別途施設使用料400円必要  
甲・ 太宰府市シルバ1人材センター ☎(921)4222

## 休日在宅当番医

期日	科目	病医院名	所在地	電話番号
8/5 (日)	内科1次	安田医院	筑紫野市針摺西	☎(922)2707
	内科2次	福岡徳洲会病院	春日市須玖北	☎(573)6622
	外科1次	西嶋整形外科医院	筑紫野市針摺中央	☎(923)5211
	外科2次	福岡徳洲会病院	春日市須玖北	☎(573)6622
	産婦人科	城野産婦人科クリニック	春日市一の谷	☎(584)1103
8/11 (土・祝)	内科1次	かじやま内科クリニック	筑紫郡那珂川町王塚台	☎(952)3731
	内科2次	秦病院	大野城市筒井	☎(501)1111
	外科1次	こばやし整形外科	春日市大字下白水	☎(589)1077
	外科2次	諸岡整形外科病院	筑紫郡那珂川町片縄	☎(952)8888
	産婦人科	永川産婦人科医院	筑紫野市紫	☎(922)3164
8/12 (日)	内科1次	西本内科医院	筑紫野市原田	☎(926)0021
	内科2次	済生会二日市病院	筑紫野市湯町	☎(923)1551
	外科1次	北城整形外科医院	筑紫野市筑紫	☎(926)3131
	外科2次	済生会二日市病院	筑紫野市湯町	☎(923)1551
	産婦人科	早瀬川医院	筑紫野市二日市中央	☎(924)3531
8/13 (月)	内科1・2次	福岡徳洲会病院	春日市須玖北	☎(573)6622
	外科1・2次	福岡徳洲会病院	春日市須玖北	☎(573)6622
	産婦人科	吉川レディースクリニック	筑紫野市二日市北	☎(918)8522
8/14 (火)	内科1・2次	自衛隊福岡病院	春日市小倉東	☎(581)0431
	外科1・2次	自衛隊福岡病院	春日市小倉東	☎(581)0431
	産婦人科	西尾産婦人科医院	筑紫野市紫	☎(928)1103
8/15 (水)	内科1・2次	福岡大学筑紫病院	筑紫野市裕明院	☎(921)1011
	外科1・2次	福岡大学筑紫病院	筑紫野市裕明院	☎(921)1011
	産婦人科	あまがせ産婦人科	大野城市東大利	☎(572)5503
8/19 (日)	内科1次	内藤内科医院	春日市泉	☎(591)8887
	内科2次	自衛隊福岡病院	春日市小倉東	☎(581)0431
	外科1次	白水乳腺クリニック	春日市春日	☎(588)1003
	外科2次	自衛隊福岡病院	春日市小倉東	☎(581)0431
	産婦人科	まなべ産婦人科医院	大野城市雑餉隈	☎(571)4307
8/26 (日)	内科1次	二日市共立病院	筑紫野市二日市中央	☎(923)2211
	内科2次	福岡大学筑紫病院	筑紫野市裕明院	☎(921)1011
	外科1次	寺本整形外科	筑紫野市二日市中央	☎(919)5880
	外科2次	福岡大学筑紫病院	筑紫野市裕明院	☎(921)1011
産婦人科	牛島産婦人科医院	太宰府市五条	☎(921)2511	

※診療時間は、午前9時～午後5時です。往診はしません。  
 ※午後5時から翌朝午前9時までの当番医は、消防署 [ ☎(924)4119 ]  
 へお尋ねください。  
 ※当番医は急に変更される場合もあります。当番医が変更になっていないか、また、診療可能な症状かどうかを、あらかじめ医療機関に必ず電話で確認してください。  
 ※医療機関を受診すべきか迷った場合は「在宅患者救急時電話相談事業」をご利用ください。(☎: # を押して 7119 または 092-471-0099)  
 ※診療費とは別に料金がかかる場合があります。詳しくは病院へお問い合わせください。

## こころの相談

内容：こころの悩みや不安の相談を精神科医師がお受けします。

日程：第3木曜日(祝日は別日に変更。お知らせカレンダー参照)  
 ①13:00～ ②13:40～ ③14:20～

場所：保健センター ※前日までに要予約

問い合わせ：元気づくり課(保健センター) ☎(928)2000

## 歯科休日急患診療

休日の急な歯痛などの場合に応急処置治療を行います。

診療日	日曜日、祝日、盆、 年末年始(12月30日～1月3日)
診療時間	午前9時～午後4時受付 (昼休みは午後零時30分～午後1時)
名称	口腔保健センター ちくし休日急患歯科診療所
所在地 電話番号	春日市春日原北町一丁目3-6 筑紫歯科医師会館内 ☎(571)0118

## 小児科の夜間・休日救急診療

区分	曜日	診療時間	担当病院	所在地・電話番号
夜間	火・木・土曜日	午後5時～11時	福岡徳洲会病院	春日市須玖北4-5 ☎(573)6622
休日	8/5(日)	午前9時～午後11時 8/13～8/15は 午後5時～11時		
	8/11(土・祝)			
	8/12(日)			
	8/13(月)			
	8/14(火)			
夜間	月・水・金曜日	午後5時～11時	福大筑紫病院	筑紫野市裕明院一丁目1-1 ☎(921)1011
	休日	8/13(月)		
		8/15(水)		
		8/13、8/15は 午後5時～11時		
		8/26(日)		

※お盆(8/13～8/15)の小児科の診療時間にご注意ください。  
 ※受付時間は午後10時30分まで、事前に電話で確認をお願いします。  
 ※土曜日の午後1時～5時と各曜日の午後11時以降は各病院(月・水・金曜日は福岡大学筑紫病院、火・木・土曜日は福岡徳洲会病院)の救急診療部が対応することになります。

## 母子健康手帳交付 — 市民対象 —

○受付日時：毎週火曜日(休日を除く)  
 午前9時20分～9時40分

※受付後、随時個別相談を行い、午前9時45分頃から約30分間、母子健康手帳や妊婦健康診査補助券などの説明を行います。

※受付時間内に来所できない妊婦さんは、ご連絡をお願いします。

○持ってくるもの

・妊娠届出書 ・上のお子さんの母子健康手帳  
 ・①または②をそろえて

①マイナンバーカード(顔写真付きICカード)またはその写し

②個人番号の通知カードまたはその写しと運転免許証またはパスポートなど

※代理人は、委任状などが必要です。詳細は市ホームページでご確認ください。

○連絡先および交付場所

元気づくり課(保健センター) ☎(928)2000  
 (五条三丁目1-1いきいき情報センター1階)

子どもの急な病気(発熱・下痢・吐く・けいれん・ひきつけ等)に、看護師または必要に応じて小児科医が保護者からの相談に応じます。

相談時間 午後7時～翌朝午前7時/土曜日 正午～翌朝午前7時/日祝日 午前7時～翌朝午前7時

電話番号 # 8000  
 または ☎(661)0771

市人口の動き 平成30年6月末  
( )は前月差

人口	71,790人	(+3)
男	34,385人	(+5)
女	37,405人	(-2)
世帯数	31,421世帯	(+42)

市内の交通事故 (件)

	5月分	H30累計	H29累計比
発件数	38	190	-7
死者	0	0	-1
傷者	49	244	-22

今月の水道修正当番

期間(曜日)	修正当番業者	電話番号	
		昼	夜間
8月1日(水)~10日(金)	(株)吉竹設備工業	☎(501)0188	☎090(5749)7719
8月11日(土・祝)~20日(月)	(株)カワキタ	☎(923)2569	
8月21日(火)~31日(金)	(有)太成興業	☎(921)3239	

今月の納期

※納付は便利な口座振替をご利用ください。

市県民税	2期
国民健康保険税	3期
介護保険料	3期
後期高齢者医療保険料	2期

毎月第2・4土曜窓口サービス実施中

今月は11日(土・祝)・25日(土)の午前9時から正午まで開庁します。



※業務内容によっては取り扱いできないものもあります。

取扱業務・問い合わせ

- 住民票の写し、印鑑証明、戸籍謄抄本など 市民課 (☎内線 304)
- 所得証明、課税証明など 税務課 (☎内線 330)

※なお、8月に限っては、以下の業務も受け付けます。

- 児童扶養手当現況届の受付 保育児童課 (☎内線 318)
- ひとり親家庭等医療証の資格更新手続き 国保年金課 (☎内線 305)

梵鐘

つい先日まで、日本中がサッカーワールドカップ(以下、W杯)に盛り上がっていました。4年に1度のW杯はサッカー界最高の大会として、世界中の注目が集まります。私のように深夜まで熱狂し、寝不足だった人も多いのではないのでしょうか。

ところで思い起こせば今回のW杯、大会直前に監督が解任され、解任理由の不透明さなどから、代表チームに対する不信感が募り、大会前はあまり結果を期待されていなかったと記憶しています。それが、あれよあれよの快進撃。試合を観戦しながらワクワクし、格上のチームに勝った感動は、今も鮮明に残っています。しかし、その感動もチームや選手が積み上げてきた準備と努力が必ず礎にあります。とかく人の評価は、結果の印象が強く残り、そこに至るプロセスは忘れがちですが、スポーツでもなんでも、一生懸命の先の結果こそが人を感動させます。見落ししがちな「一生懸命」こそ、大切に評価したいですね。

(G)

お知らせカレンダー

8月

- 1 (水) (保) 1歳6か月児健診(H28年12/21~H29年1/9生まれ)
- 2 (木) (高) すこやか運動教室(初級編ケアピクス体操、65歳~74歳、総合体育館) 13:30~14:30(受付13:00~13:30)
- 3 (金) (高) すこやか運動教室(中級編バラティソ体操、65歳~69歳、いきいき情報センター) 13:30~14:30(受付13:00~13:30)
- 4~6 (高) すこやか運動教室(初級編ケアピクス、70歳~74歳、いきいき情報センター) 15:00~16:00(受付14:20~14:50)
- 7 (火) (保) 乳幼児健康相談(受付13:15~14:30)
- 8 (水) (保) 3歳児健診(H27年7/1~7/20生まれ)
- 9 (木) (高) すこやか運動教室(中級編バラティソ体操、75歳以上、総合体育館) 13:30~14:30(受付13:00~13:30)
- 10 (金) (保) すこやか相談(要予約)(9:30~11:00)
- (高) すこやか相談(要予約、口腔、栄養、保健)(9:30~12:00)
- (保) マタニティクラス(要予約) 10:00~12:00(受付:9:45~10:00)
- (高) すこやか運動教室(中級編バラティソ体操、75歳~79歳、いきいき情報センター) 13:30~14:30(受付13:00~13:30)
- (高) すこやか運動教室(初級編ケアピクス、80歳以上、いきいき情報センター) 15:00~16:00(受付14:20~14:50)
- 11
- 12 (日) (環) ごみ収集休み
- 13 (月) (環) ごみ収集休み
- 14 (火) (環) ごみ収集休み
- 15
- 16 (木) (保) こころの相談(要予約)(①13:00~②13:40~③14:20~)
- (高) すこやか運動教室(中級編バラティソ体操、65歳~74歳、総合体育館) 13:30~14:30(受付13:00~13:30)
- 17 (金) (高) すこやか運動教室(中級編バラティソ体操、70歳~74歳、いきいき情報センター) 13:30~14:30(受付13:00~13:30)
- (高) すこやか運動教室(初級編ケアピクス、65歳~69歳、いきいき情報センター) 15:00~16:00(受付14:20~14:50)
- 18 (土) (保) マタニティクラス(土曜日編、いきいき情報センター)(要予約) 14:00~16:00(受付13:45~14:00)
- 19~20
- 21 (火) (保) 1歳6か月児健診(H29年1/10~1/31生まれ)
- 22
- 23 (木) (保) すこやか相談(要予約)(13:30~15:30)
- (高) すこやか運動教室(初級編ケアピクス体操、75歳以上、総合体育館) 13:30~14:30(受付13:00~13:30)
- 24 (金) (保) ピッカピッカ歯科教室(要予約) 10:30~12:00、13:30~15:00(受付10:15~10:30、13:15~13:30)
- (高) すこやか運動教室(中級編バラティソ体操、80歳以上、いきいき情報センター) 13:30~14:30(受付13:00~13:30)
- (高) すこやか運動教室(初級編ケアピクス、75歳~79歳、いきいき情報センター) 15:00~16:00(受付14:20~14:50)
- 25
- 26 (日) (保) ハバママクラス(要予約) 10:00~12:00(受付:9:45~10:00)
- 27
- 28 (火) (保) 4か月児健診(H30年4/1~H30年4/20生まれ)
- 29~31

問い合わせ

- (保) →元気づくり課(保健センター) ☎(928)2000
- (子) →元気づくり課(子育て支援センター) ☎(919)6001
- (高) →高齢者支援課(包括支援係) ☎(929)3210
- (環) →環境課(ごみ減量推進係) ☎内線 362

小児救急医療電話相談

# 太宰府の文化財

399

## 大宰府の羅城

### 「古代の大宰府を守った外郭施設」



赤の破線が羅城の想定位置 (画像提供 九州歴史資料館)



想定される羅城の北東城 (天拝山頂より)

50年に及ぶ古代大宰府の調査研究の大きな成果の一つに、大宰府を守った大野城跡や水城跡、基肄城跡をつなぐ施設の存在が明らかになりつつあることが挙げられます。

本市の南に位置する筑紫野市の前畑遺跡は西鉄筑紫駅西側の丘陵地にあります。昨年、ここで古代の土塁が発見されました。この土塁は基肄城方面から大宰府に向かう方向を持つことから、大宰府を取り囲む城壁の機能を持った外郭施設だった可能性が指摘されました。このような施設が存在は、考古学による大宰府研究の礎を築いた九州大学の鏡山猛の著書『北九州の古代遺跡』(1956年刊行)の中で大宰府の「羅城」と呼称され、

具体的な外郭線の位置は国立歴史民俗博物館の阿部義平の論文「日本列島における都城形成・大宰府羅城の復元を中心に」(1991年刊行)の中で紹介されました。

「羅城」は主に中国の唐代以降に使用された、都市を取り囲む城壁を示す言葉で、その用語は中国の地方都市や諸外国の都市にも使われました。日本に

おいては『日本書紀』天武8(679)年11月条に「難波に羅城を築く」とあり、古代の時点で京に係る施設としての「羅城」の用語が使われていたようです。本市と友好都市の関係にある韓国扶餘にあった百済の首都「泗泚」にも戦前から羅城があったことが知られ、羅城の遺構は現在では世界遺産「百済歴史地域」の構成資産になっています。日本での「羅城」の概念についても前畑遺跡の発見をきっかけに論議が盛んになっています。

阿部説によれば大宰府をとりまく「羅城」は総延長で約50キロメートルの規模となり、東アジアでも屈指の規模の施設となるようです。前畑遺跡の発見がきっかけとなり福岡県が主体となって関係する市町の教育委員会が参加して、大宰府の外郭施設としての土塁や関連施設を探すプロジェクトが立ち上げられ、小郡市域や本市の大野城跡内などで新たな発見がありました。本市においても地元のご協力をいただき四王寺山から宝満山、高雄地区などで「羅城」の痕跡を探す作業を続けています。



関係者による現地踏査 (平成29年度)

大宰府発掘50年を迎え、新たな古代大宰府の調査研究が進められています。

文化財課 山村 信榮