

太宰府市

令和の都—だざいふ

# わくわく子育てブック

～妊娠期から乳幼児期～



令和5年3月

## はじめに

日頃より太宰府市の市政運営にご理解ご協力を賜り誠にありがとうございます。「令和の都だざいふ」の宝であります子どもたちがこれからもすくすくのびのびと成長できるよう、令和6年1月には悲願の全員喫食中学校完全給食も開始します。

また、令和3年度の子育て世代包括支援センターの開設に続き、令和5年度には子ども家庭センター（仮）を新たに設置し、全ての子どもたちとその家庭、妊産婦の方々などを対象とした切れ目のない支援体制の更なる強化を図ってまいります。

妊娠、出産、子育てについて少しでも悩みがあらわれましたら、まずはこの「わくわく子育てブック」をご活用いただき、どうぞ一人で悩まれず遠慮なく担当職員にも相談されてください。これからもお子さまがたの限りない飛躍を祈念しております。



太宰府市長 楠田大蔵

## もくじ

子育て支援関連施設紹介	2
妊娠したら	3
母子健康手帳をもらったら	4
出産したら（市役所での手続き）	6
乳幼児期になったら	9
救急診療・防災	13
予防接種	15
保育園（所）・幼稚園・病児保育	18
一時預かり	20
ファミリー・サポート・センターだざいふ	21
子育て情報	22
地域子育て支援センター	25
市民図書館	27
子ども・子育てに関する相談窓口	28

掲載している情報は令和5年3月1日現在のものです。  
詳細につきましては、市ホームページに掲載しています。  
各ページに記載している二次元コードまたはページIDを入力して検索ができます。

# 子育て支援関連施設紹介



## 子育て世代包括支援センター（うめっこテラス）

住所：太宰府市五条 3-7-1

当センターでは妊娠期から子育て期にわたって切れ目ない支援を実施していますので、お気軽にご利用ください。

### 母子保健係

母子保健コーディネーター、保健師、助産師、管理栄養士が母子の健康をサポートします。

- 母子健康手帳の交付
- 支援プラン作成
- マタニティクラス
- パパママクラス
- マタニティクッキング
- 妊婦健康診査
- 妊婦訪問
- 新生児訪問
- 乳幼児健康診査
- 離乳食教室
- 子どもの予防接種 など

〔電話〕555-6781 〔FAX〕555-6750  
〔メール〕boshihoken@city.dazaifu.lg.jp



### 子育て応援係

子育てコーディネーター、保育士が子育て全般を支援します。

- 子育ての相談
- 出前保育
- 子育てサロン、広場、講座
- リフレッシュ時預かり など

〔電話〕919-6001 〔FAX〕919-6016  
〔メール〕kosodate@city.dazaifu.lg.jp



### 子ども家庭総合支援拠点（家庭児童相談室）

18歳未満のお子さんの子育て、学校・家庭生活のこと、家族関係、生活習慣、虐待相談など、家庭での困りごとのご相談に応じます。

〔電話〕924-0084 〔FAX〕919-6016  
〔メール〕kosodate@city.dazaifu.lg.jp



ページID:2339

### 子ども発達相談室（きらきらルーム）

就学前のお子さんの子育ての不安や悩みのご相談をお受けします。

〔電話〕408-9050 〔FAX〕408-9051  
〔メール〕ryouiku@city.dazaifu.lg.jp



ページID:25774

### ファミリー・サポート・センターだざいふ

子育ての手助けをしてほしい人（おねがい会員）と子育ての手助けをしたい人（おたすけ会員）が会員となって、お互いを地域の中で助け合う組織です。

〔電話〕918-0034 〔FAX〕918-0077



ページID:1265

## 市役所

住所：太宰府市観世音寺 1-1-1 電話：921-2121 FAX：921-1601

### 保育児童課

児童福祉係

- 児童手当
- 児童扶養手当
- 病児保育
- ひとり親支援 など

保育所係

- 保育所の入所

〔メール〕hoiku-jido@city.dazaifu.lg.jp



### 福祉課

障がい福祉係

- 障がい者福祉サービス

福祉政策係

- 民生委員・児童委員 など

〔メール〕fukushi@city.dazaifu.lg.jp

### 国保年金課

国保年金係

- 出産育児一時金（国保の方）
- 子どもの保険証 など

公費医療係

- 子ども医療制度
- ひとり親家庭等医療制度 など

〔メール〕kokuhonenkin@city.dazaifu.lg.jp

# 妊娠したら

## 妊婦相談（母子健康手帳の交付）

母子健康手帳は、妊娠の経過や出産の状況、出産後の子どもの発育や発達、予防接種の記録など、母子の健康状態を記録する大切なものです。医療機関等を受診し、妊娠が確認されると、妊娠届出書が発行されます。妊娠届出書が発行されたら、早めに母子健康手帳の交付を受けましょう。妊婦健康診査補助券も併せて交付しています。

- 〔対 象〕 太宰府市に住民票がある妊婦
- 〔日 時〕 平日（月曜日から金曜日、祝日・年末年始を除く）午前9時～午後4時  
※交付には30分程度かかります。必ずご予約ください。予約がない場合は交付出来ない場合があります。
- 〔場 所〕 子育て世代包括支援センター
- 〔内 容〕 ・母子健康手帳および妊婦健康診査補助券の交付  
・保健師による面談（配布物等の説明）  
・管理栄養士による妊娠中の食事等の説明
- 〔持ち物〕 ・妊娠届出書（太宰府市の様式の場合は、太宰内とアンケートを事前にご記入ください。）  
・以下①②③のいずれか  
①マイナンバーカード  
②通知カード・運転免許証など  
③通知カード・健康保険証や年金手帳など2点  
・上のお子さんの母子健康手帳  
※代理人が申請する場合は、市HPで詳細を確認してください。

### お問い合わせ・申込み

子育て支援課 母子保健係  
〔電 話〕 555-6781 〔FAX〕 555-6750  
〔メール〕 boshihoken@city.dazaifu.lg.jp



ページID:3632

## だざいふ子育て応援アプリ「うめっこクラブ」

太宰府市の子育てに関する情報を一目で確認できます。日々の記録や、大切な思い出の保存、予防接種のスケジュール管理など、これからの子育てに役立つ機能があります。また出産後の手続きや子育てイベント情報など市からののお知らせもお届けします。是非、お手持ちの母子健康手帳と併せてご活用ください。

- 〔登録方法〕 下記二次元コードを読み取り、「App Store」または「Google Play」からアプリをダウンロードする。（注意）二次元コードが読み取れない場合は「母子モ」でインターネット検索し、「App Store」または「Google Play」からアプリをダウンロードする。

### お問い合わせ

子育て支援課 母子保健係  
〔電 話〕 555-6781 〔FAX〕 555-6750  
〔メール〕 boshihoken@city.dazaifu.lg.jp



## ふくおか まごころ駐車場制度

障がいのある方や高齢の方、妊産婦の方など、車の乗り降りや移動に配慮の必要な方が、公共施設等の障がい者等用の駐車場などに車を止め、安全かつ安心して施設を利用できるように支援する福岡県の制度です。

### お問い合わせ・申込み

筑紫保健福祉環境事務所 社会福祉課  
〔住 所〕 大野城市白木原3-5-25 筑紫総合庁舎 〔電 話〕 513-5626



# 母子健康手帳をもらったら



## 妊婦健康診査

妊婦健康診査は、ママの健康状態とおなかの赤ちゃんの発育が順調かどうかを確認する大切な機会です。特に自覚症状がなくても、安心して出産にのぞむために、主治医の先生の指示に従って、健診を受けましょう。里帰りなどにより、福岡県・佐賀県・大分県以外<sup>以外</sup>の医療機関で受診された方は、健診費の一部払い戻し（償還払い）の申請をしてください。

### お問い合わせ・申込み

子育て支援課 母子保健係  
〔電話〕555-6781 〔FAX〕555-6750  
〔メール〕boshihoken@city.dazaifu.lg.jp



ページID:11958



ページID:11964

## 妊婦訪問

保健師や助産師がご家庭を訪問し、妊娠・出産・育児の不安や悩み事の相談や、情報提供を行います。お気軽にお問い合わせください。

〔対象〕妊婦さん

### お問い合わせ・申込み

子育て支援課 母子保健係  
〔電話〕555-6781 〔FAX〕555-6750  
〔メール〕boshihoken@city.dazaifu.lg.jp

## マタニティクラス

おなかの赤ちゃんを思いながら、出産のこと、ちょっと先のこと（産後）と一緒に学びませんか？

- 〔対象〕妊娠6か月以降の妊婦さん（市民）
- 〔内容〕助産師の講話（リラックス法、妊娠中・産後の生活について）、赤ちゃんのお世話体験（人形）等。出産についての不安や悩みの相談も受けています。
- 〔持ち物〕母子健康手帳、お茶などの水分補給ができるもの  
※動きやすい服装でお越しください。
- 〔申込方法〕電話・窓口・メール・FAXにて前日までに予約（先着順）  
※託児をご希望の方は2日前までにお申し込みください。
- 〔日時・場所〕市ホームページをご参照ください。

### お問い合わせ・申込み

子育て支援課 母子保健係  
〔電話〕555-6781 〔FAX〕555-6750  
〔メール〕boshihoken@city.dazaifu.lg.jp



ページID:1285

## マタニティクッキング

妊娠中からママの栄養について学びませんか？

参加者手作りのランチをいただきます。調理のサポートがありますので、調理が苦手な方でも安心してご参加いただけます。

〔対 象〕 妊婦さん（市民） 家族同伴可  
※同伴者がいる場合は必ず予約時にお知らせください。

〔内 容〕 管理栄養士の講話、簡単な調理体験

〔持ち物〕 母子健康手帳、エプロン、材料費：1人500円

〔申込方法〕 電話・窓口・メール・FAXにて3日前までに予約（先着順）  
※託児をご希望の方は予約時にお申し込みください。

〔日時・場所〕 市ホームページをご参照ください。

お問い合わせ・申込み

子育て支援課 母子保健係

〔電 話〕 555-6781 〔FAX〕 555-6750

〔メール〕 boshihoken@city.dazaifu.lg.jp



ページID:11896

## パパママクラス

安心して出産と育児を迎えられるようにパパとママと一緒に学んで準備をしませんか？

〔対 象〕 妊娠6か月以降の妊婦さんとその家族（市民）

〔内 容〕 助産師の講話、赤ちゃんのお風呂の入れ方体験、妊婦体験など

〔持ち物〕 母子健康手帳、お茶などの水分補給ができるもの  
※動きやすい服装でお越しください。

〔申込方法〕 電話・窓口・メール・FAXにて3日前までに予約（先着順）  
※託児をご希望の方は予約時にお申し込みください。

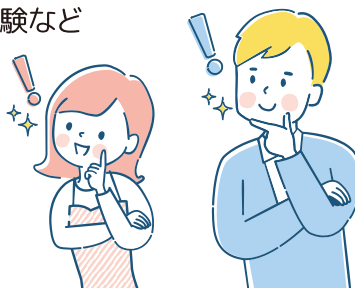
〔日時・場所〕 市ホームページをご参照ください。

お問い合わせ・申込み

子育て支援課 母子保健係

〔電 話〕 555-6781 〔FAX〕 555-6750

〔メール〕 boshihoken@city.dazaifu.lg.jp



ページID:11897

## 認可保育所（産前産後の利用）

産前8週・産後8週の期間（慣らし保育含む）で、兄弟児の保育所利用ができます。

お問い合わせ・申込み

保育児童課 保育所係

〔電 話〕 921-2121 〔FAX〕 925-0294

〔メール〕 hoiku-jido@city.dazaifu.lg.jp



ページID:3205

# 出産したら（市役所での手続き）



出産を終えてほっと一息、赤ちゃんが生まれてからの手続きは市役所が窓口です。手続きにはそれぞれ期限が定められていますので、期限内に手続きをしましょう。

〔住所〕太宰府市役所：太宰府市観世音寺 1-1-1 ※各内容の詳細は市ホームページをご参照ください。

## 出生届

届け先は、父母の本籍地、届出人の所在地、出生地のいずれかの役所です。

**生まれた日から14日以内に届け出てください。**

### ●持ち物

- ①出生届(出生証明書付き)
- ③国民健康保険証(加入者のみ)
- ②母子健康手帳
- ④届出人の印鑑(押印は任意)

### お問い合わせ・申込み

市民課 戸籍係

〔電話〕921-2121 〔FAX〕921-1601

〔メール〕shimin@city.dazaifu.lg.jp



ページID:2674

## 出産育児一時金

国民健康保険の加入者が出産したとき、出産育児一時金が世帯主に支給されます。

### ●持ち物

- ①出産した人の個人番号カード、通知カードもしくは個人番号が記載された住民票の写し
- ②国民健康保険被保険者証(妊産婦分)
- ③医療機関が発行した、出産に要した費用の明細書
- ④世帯主の振込金融機関名、支店名、口座番号がわかるもの(通帳、口座情報のメモ等)

### お問い合わせ・申込み

国保年金課 国保年金係

〔電話〕921-2121 〔FAX〕921-1601

〔メール〕kokuhonenkin@city.dazaifu.lg.jp

※社会保険加入の方は勤務先の担当者へお問い合わせください。



ページID:1742

## こどもの保険証の手続き

お子さんが生まれましたら、健康保険に加入する手続きが必要です。国民健康保険は市役所で、社会保険は勤務先で加入の手続きをしてください。

〔届け出期日〕出生から14日以内 ※社会保険加入の方は勤務先の担当者へお問い合わせください。

### お問い合わせ

国保年金課 国保年金係

〔電話〕921-2121 〔FAX〕921-1601

〔メール〕kokuhonenkin@city.dazaifu.lg.jp



ページID:24503

## 産前産後の期間の国民年金保険料免除制度

国民年金に加入している人（第1号被保険者）が出産をした場合に、出産前後の一定期間の国民年金保険料が免除されます。  
産前産後の国民年金保険料を免除された期間も、保険料を納付したのものとして老齢基礎年金の受給額に反映されます。  
出産予定日の6カ月前から届出が可能です。受付期限はなく、さかのぼって届出が可能です。

### お問い合わせ・申込み

国保年金課 国保年金係  
 [電話] 921-2121 [FAX] 921-1601  
 [メール] kokuhonenkin@city.dazaifu.lg.jp  
 南福岡年金事務所 国民年金課  
 [電話] 552-6128  
 ※厚生年金加入の方は勤務先の担当者へお問い合わせください。



ページID:2985

## 子ども医療制度

赤ちゃんが生まれてからの通院・入院について、対象年齢に応じて医療保険の自己負担分が助成されます。（一部助成対象外あり）。**生まれた日より30日以内に申請してください。**

### ●持ち物

- ① お子さまの名前が記載された健康保険証または健康保険等資格証明書
- ② 生計維持者の所得証明書または同意書（お子さまが3歳以上中学3年生までの場合）
- ③ 生計維持者のマイナンバーカードもしくは個人番号通知カードと本人確認書類
- ④ 生計維持者のご印鑑（生計維持者以外の方が窓口で申請される場合のみ。認印可）

### 〔対象者と助成の範囲〕

中学3年生の年度末まで

### お問い合わせ・申込み

国保年金課 公費医療係  
 [電話] 921-2121 [FAX] 921-1601  
 [メール] kokuhonenkin@city.dazaifu.lg.jp



ページID:2293

対象者	本人負担 (毎月1医療機関ごとに)		備考
	通院	入院	
3歳未満	なし	なし	調剤薬局での薬代はかかりません
3歳以上 就学前	600円/月	500円/日 (月7日上限)	
小学1年生 ～6年生	1,200円/月	500円/日 (月7日上限)	
中学1年生 ～3年生	1,600円/月	500円/日 (月7日上限)	

## 児童手当

児童手当は、日本国内に住所があり、中学校修了前までの児童を養育している人に支給されます。手当を受けようとする人の認定請求に基づいて支給されるので、**生まれた日の翌日から15日以内に申請してください。**

### ●持ち物

- ① 健康保険証の写し、または年金加入証明書の写し
- ② 請求者の銀行等の口座番号がわかるもの（預金通帳、またはキャッシュカードなど）
- ③ 請求者および配偶者のマイナンバーカードの表面写し、またはマイナンバー通知カードおよび本人確認書類（免許証、パスポート、身体障害者手帳など官公署が発行する写真入り証明書）の写し

※この他、必要に応じて提出いただく書類があります。詳しくは、保育児童課までお問い合わせください。

### お問い合わせ・申込み

保育児童課 児童福祉係  
 [電話] 921-2121 [FAX] 925-0294  
 [メール] hoiku-jido@city.dazaifu.lg.jp



ページID:1700

## 産後ケア事業

産後に心身の不調がある方、育児について不安がある方を対象に、助産師が訪問します。産後すぐ利用される場合は、妊娠中から申請できます。

〔対 象〕 太宰府市に住民票がある生後1歳未満の乳児とその母親で、次のいずれかに該当する人  
・ご家族等から家事や育児の支援が受けられない  
・産後の体調や育児について不安がある  
※乳児と母親いずれかでも医療行為が必要な方は利用できません。

〔内 容〕 助産師が家庭訪問し、以下の内容を支援します。

- ・母親の体調に関する相談
- ・おっぱいのケア、トラブルに関する相談
- ・授乳指導、沐浴指導
- ・発育、発達に関する相談
- ・スキンケアに関する相談
- ・子育ての相談 等

〔利用回数〕 1回の出産につき、2回まで  
1回2時間以内（1時間延長可）

〔利用料金〕 1回あたり2,000円（1時間延長する場合や双子の場合は1,000円加算）  
※生活保護世帯、住民税非課税世帯は無料。

〔利用方法〕 申請書を提出後、決定通知書を受け取り、利用を希望する施設へ連絡し、日程調整を行ってください。

### お問い合わせ・申込み

子育て支援課 母子保健係

〔電話〕 555-6781 〔FAX〕 555-6750

〔メール〕 boshihoken@city.dazaifu.lg.jp



ページID:17627

## 未熟児養育医療給付制度

未熟児（出生時体重が2,000g以下または生活力が特に薄弱）で医師が入院養育を必要と認めた場合、指定医療機関における医療費を公費により負担する制度です。

手続きは出生日より30日以内におこなってください。

なお、申請にお越しいただく際は、お手数ですが事前にお電話にてご連絡をお願いします。

### お問い合わせ・申込み

子育て支援課 母子保健係

〔電話〕 555-6781 〔FAX〕 555-6750

〔メール〕 boshihoken@city.dazaifu.lg.jp



ページID:2843



# 乳幼児期になったら

## こんにちは赤ちゃん訪問（乳児家庭全戸訪問事業）

赤ちゃんが生まれたすべてのご家庭を対象に、保健師・助産師・保育士が訪問し、地域で一緒に子育てを行っていただけるようサポートしています。

〔対象〕 赤ちゃんが生まれた**すべての**家庭

〔内容〕 赤ちゃんの発育状況の確認（体重測定）や相談、お母さんの健康状態や授乳の相談、子育て支援の情報提供、上のお子さんも含めた子育てについての相談など。

〔お願い〕 事前にハガキで通知の上、生後2か月頃までに日程調整のお電話をします。

※早めの訪問を希望される方、転入された方、生後2か月を過ぎても連絡が来ない方は下記までご連絡ください。

※里帰りを長くされる方は、里帰り先で訪問を受けることもできますので、下記までご連絡ください。

### お問い合わせ

子育て支援課 母子保健係

〔電話〕 555-6781 〔FAX〕 555-6750

〔メール〕 boshihoken@city.dazaifu.lg.jp



ページID:3614

## 訪問事業

妊産婦・乳幼児のいるご家庭に保健師などが必要に応じて訪問しています。

### お問い合わせ

子育て支援課 母子保健係

〔電話〕 555-6781

## 乳幼児健康相談・母乳相談

体重の増え方が心配、離乳食の進め方が分からない、気になるクセがある…など育児に関する疑問や不安について、保健師・助産師・管理栄養士がご相談に応じています。ぜひ、お気軽にご利用ください。

〔対象〕 乳幼児（0歳～就学前）とその保護者（市民）

〔内容〕 ①子育て・発育発達の相談（保健師）

②離乳食・食事についての相談（管理栄養士）

③母乳（授乳や卒乳など）についての相談（助産師）

※母乳相談は、ご出産される毎にお母さんお一人につき2回までのご利用となります。

相談を主体としていますので、マッサージ等をご希望の方は、開業助産師や出産された病院の母乳外来を受診してください。

〔持ち物〕 母子健康手帳、バスタオル

（母乳相談利用者は、フェイスタオル3枚、ビニール袋）

〔申込方法〕 電話・窓口・メール・FAXにて前日までに予約

〔日時・場所〕 市ホームページをご参照ください。

### お問い合わせ・申込み

子育て支援課 母子保健係

〔電話〕 555-6781 〔FAX〕 555-6750

〔メール〕 boshihoken@city.dazaifu.lg.jp



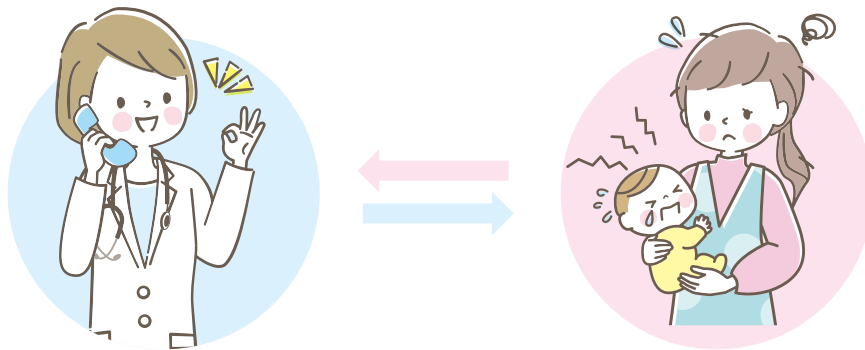
ページID:1345

## 母乳に関する相談（開業助産院）

お乳が出ない、足りない、多すぎる、おっぱいが張って痛い、しこりがある、お乳を上手くあげられない、吸ってくれない、卒乳の進め方がわからない等、お困りの方は、母乳相談ができる助産院もありますので、ご利用ください。

※料金は有料となります。

福岡県内の母乳相談ができる助産院を知りたい方は「福岡県助産師会」のホームページにて「開業助産師一覧」をご参照ください。ご利用の際は、各施設に詳細をお問い合わせください。また、産後ケア事業でも母乳育児に関する相談ができます。



## 子育て相談

〔対象〕 就学前までの子どもとその保護者

〔内容〕 子どもの発達（言葉が遅い、落ち着きがないなど）や子育てについて、心理士による個別相談を行います。

〔日時・場所〕 月によって異なりますので、まずはお問い合わせください。

お問い合わせ・申込み

子育て支援課 母子保健係

〔電話〕 555-6781 〔FAX〕 555-6750

〔メール〕 boshihoken@city.dazaifu.lg.jp



# 離乳食・歯科教室



## モグモグカミカミ離乳食教室

離乳食を進めていくうえで「硬さはこれでいいのかな?」「量は?種類は?」などといった疑問が出てくることはないでしょうか?

これから離乳食を始める方、すでに始めた方、疑問、悩みを一緒に解消しませんか?  
お気軽にご参加ください。

〔対象〕 5~7か月の乳児とその保護者(市民)

〔内容〕 管理栄養士より離乳食についての講話、簡単な調理実習、試食、栄養相談

〔持ち物〕 母子健康手帳、調理用エプロン、三角巾(大きめのハンカチ)、バスタオル、家で離乳食を食べるときに使っているスプーン

〔申込方法〕 電話・窓口・メール・FAXにて前日までに予約(先着順)

※託児あり(無料)。調理実習中にお預かりします。

ご希望の方は予約時にお申し込みください。

なお、キャンセルする場合は、必ずご連絡をお願いします。

〔日時・場所〕 市ホームページをご参照ください。

### お問い合わせ・申込み

子育て支援課 母子保健係

〔電話〕 555-6781 〔FAX〕 555-6750

〔メール〕 boshihoken@city.dazaifu.lg.jp



ページID:11217

## ピッカピッカ歯科教室

歯が生え始めたら『歯ブラシ』の出番です。

「歯が生え始めたけど歯みがきの方法が分からない」「嫌がってなかなか上手く磨けない」

「虫歯や歯の生え方が気になる」など、悩んでいませんか?この機会にぜひ歯科教室にご参加ください。

〔対象〕 歯が生え始めた乳児から就学前の幼児とその保護者(市民)

〔内容〕 講話:お口の中とケアについて(歯科衛生士)・おやつについて(管理栄養士)、  
ブラッシング指導

〔持ち物〕 母子健康手帳、(あれば)家で使っている歯ブラシ

〔申込方法〕 電話・窓口・メール・FAXにて前日までに予約(先着順)

〔日時・場所〕 市ホームページをご参照ください。

### お問い合わせ・申込み

子育て支援課 母子保健係

〔電話〕 555-6781 〔FAX〕 555-6750

〔メール〕 boshihoken@city.dazaifu.lg.jp



ページID:1264

# 乳幼児健康診査

乳幼児健診は、子どもが健やかに成長・発達しているかを確認する大切な健診です。  
対象の月齢は4か月・10か月・1歳6か月・3歳です。  
案内と問診票は、対象となる健診日の前月中旬ごろに送付します。  
健診日程については、市ホームページをご参照ください。

## 〈注意事項〉

- ※対象者全員に案内を送付していますが、案内時期と転入届出時期が重なると、案内が届かない場合があります。案内が届かないときはご連絡ください。
- ※体調不良や都合等により対象日・月に受診できない場合は、お手数ですが下記へご連絡ください。また、ご連絡がなく未受診であった場合はハガキや電話、訪問で健診のご案内をさせていただきます。

## お問い合わせ・申込み

子育て支援課 母子保健係  
〔電話〕555-6781 〔FAX〕555-6750  
〔メール〕boshihoken@city.dazaifu.lg.jp



ページID:3618

## 【乳幼児健康診査】

4か月児健診	4か月目は、赤ちゃんが成長していく過程で非常に大切な発達をチェックする月齢です。首すわりや股関節脱臼の有無、追視、神経学的反射などの確認をしていきます。
10か月児健診	10か月目は、座位や立位の状況、手先の動きなどをみていきます。また、離乳食の進み具合や身体発育の状況を確認していきます。
1歳6か月児健診	1歳6か月目は、自立心が芽生え、情緒発達も盛んになって感情表現も少しずつ豊かになってきます。また、発達面では運動機能面（歩行や手の動きなど）や知能面（発語や言語理解など）の発達を確認していきます。
3歳児健診	3歳は、子どもの体と心の発達が著しい、最も重要な時期です。小児科医による診察、歯科健診、言葉や行動などの発達相談、栄養相談があります。



# 救急診療・防災

## 小児科夜間・休日救急診療

筑紫地区（太宰府市、筑紫野市、大野城市、春日市、那珂川市）では、以下のとおり小児科の救急医療体制を整えています。

- ※午後9時30分以降は、原則として小児科医ではなく、救急診療部の医師が対応します。
- ※診療時間内でも状況により、小児科医でない救急診療部の医師が診療する場合があります。
- ※休日在宅当番医は、「広報だざいふ」または市ホームページをご覧ください。



ページID:2351

担当病院	区分	曜日	診療時間	所在地／電話番号
福岡徳洲会病院	夜間	火・木・土曜日	午後5時～午後9時30分 (受付終了:午後9時)	春日市須玖北4-5 電話 (573) 6622
	休日	上記曜日の 祝日と日曜日	午前9時～午後9時30分 (受付終了:午後9時)	
福大筑紫病院	夜間	月・水・金曜日	午後5時～午後9時30分 (受付終了:午後9時)	筑紫野市俗明院 1丁目1-1 電話 (921) 1011
	休日	上記曜日の 祝日	午前9時～午後9時30分 (受付終了:午後9時)	

救急診療・防災

## 福岡県小児救急医療電話相談

平日の夜間、土曜日、日曜日、祝日に小児の救急医療（病気、ケガ、薬、応急処置など）に関する電話相談をおこなっています。看護師又は必要に応じて小児科医に相談ができます。

※「医療機関の案内」、「医療行為」の相談はできません。

〔相談窓口〕短縮ダイヤル: #8000 または 092-731-4119

受付時間 平日 19時～翌朝7時  
土曜日 12時～翌朝7時  
※日祝日 7時～翌朝7時

※日祝日は、日曜日、国民の休日に関する法律（昭和23年法律第178号）に定める祝日及び休日、年末年始の日（12月29日～1月3日）並びにお盆休み（8月13日～8月15日）までを指す。

## 日本中毒情報センター 中毒 110 番

あわてず誤飲したものを手に持って、子どもの年齢や体重、誤飲したものの正確な名称、飲んだ量など事故の状況をお伝えください。

大阪:072-727-2499 (365日24時間対応)  
つくば:029-852-9999 (365日 9時～21時対応)

## たばこ誤飲事故専用電話

小児の誤飲事故が一番多いのは「たばこ」です。テープによる情報提供を行います。

072-726-9922 (365日 24時間対応)



## 福岡県救急電話相談・医療機関案内

急な病気やケガに関する相談に対し、医療機関受診の緊急度、救急車の利用や最寄の医療機関などについてアドバイスをを行います。

※服薬についての相談や、こころの病気に関する相談に対するアドバイスはできません。

〔相談窓口〕 **短縮ダイヤル：#7119** または **092-471-0099** (365日 24時間対応)

## ふくおか医療情報ネット

県内の医療機関が検索できます。

<https://www.fmc.fukuoka.med.or.jp>



## 口腔保健センターちくし 休日急患歯科診療所

日曜・祝日、盆や年末年始の休みなどに急な歯の痛みなどで困っている人のために、筑紫歯科医師会では歯科の急患診療を実施しています。

〔診療時間〕 日曜日、祝日、盆 (8月13日～15日) 午前9時～午後1時  
年末年始 (12月30日～1月3日) 午前9時～午後4時

〔診療場所〕 春日市春日原北町1-3-6 (筑紫歯科医師会館1F)  
〔電話〕 092-571-0118



救急診療・防災

## 防災情報・日ごろの備え

### 防災メール・まもるくん

登録すると、災害時の情報などがメールで配信されます。

防災メール・まもるくん



### 太宰府市ハザードマップ

地震や風水害や土砂災害等の災害発生が予想される箇所や、避難所等を地図上に記載したもので、災害の種別ごとに避難所を指定しています。

太宰府市ハザードマップ



### 乳幼児と保護者、 妊産婦のための 防災ハンドブック

日ごろの備えと災害時の対応をまとめた冊子です。

妊産婦 防災ハンドブック



# 予防接種



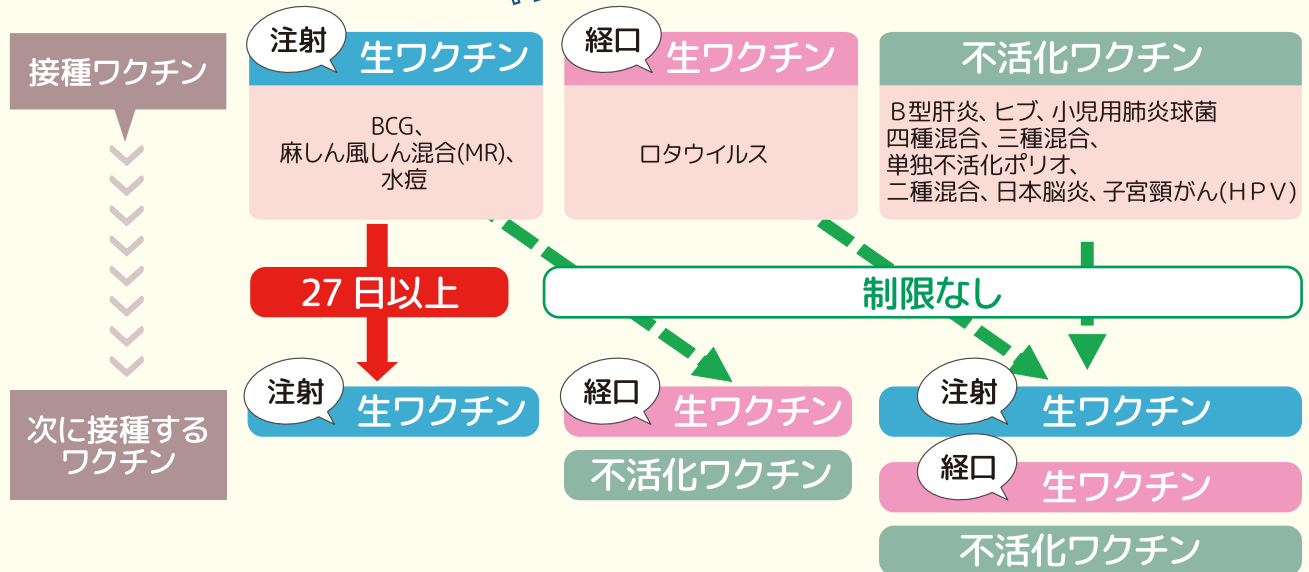
## 定期予防接種を受けるにあたって

予防接種には、予防接種法などの法令で種類や接種年齢などが決められている「定期予防接種」と、これらの法令の範囲外の「任意予防接種」があります。「定期予防接種」は、事前に指定医療機関に問い合わせのうえ、受けてください。  
(指定医療機関は変更になる場合もあります)

- ①接種の際は、こんにちは赤ちゃん訪問で配布している冊子「予防接種と子どもの健康」を読んで、その日に受ける予防接種について理解したうえで接種してください。
- ②予防接種間違いを防ぐための履歴確認や記録を記入するために、母子健康手帳をお持ちください。
- ③進学や就職の際、接種の確認が必要になることがあるため、**母子健康手帳は、生涯大切に保管してください。**
- ④定期予防接種は、早く、確実に免疫をつけるため、「標準的接種年齢等」に沿って接種しましょう。
- ⑤予防接種は体の調子が良く、健康なときに受けましょう。また、他の予防接種との間隔を守りましょう。(下図参照)



## 異なるワクチンの接種間隔



※四種混合ワクチンは、三種混合ワクチンに不活化ポリオワクチンを加えたものです。

※2種類以上のワクチンの同時接種は、医師が必要と認めたとときに行うこともできます。接種を行う医師にご相談ください。

次のような場合は、**接種を延期してかかりつけ医に相談のうえ、健康状態が良いときに接種しましょう。**

- 明らかに発熱のある人(37.5℃を超える場合)や重篤な急性疾患にかかっていることが明らかな人
- その日に受ける予防接種、またはその成分で、予防接種後にひどいアレルギー反応を起こしたことがある人  
(B型肝炎予防接種ではラテックスアレルギー)
- その他、医師が不適当な状態と判断した場合
- BCGでは、外傷によるケロイドの認められる人および結核に罹患したことがある人

## 県外での予防接種について

里帰り出産や施設入所などにより、県外の医療機関で定期予防接種を受ける場合は、「予防接種実施依頼書」が必要です。**予防接種を受ける前に**子育て支援課母子保健係(子育て世代包括支援センター内)で手続きを行ってください。

予防接種実施依頼書の交付を受け、県外で予防接種を受けた場合は、予防接種費用の払い戻しの手続きができます。詳しくは、下記へご連絡いただくか、市ホームページでご確認ください。

### お問い合わせ・申込み

子育て支援課 母子保健係

[電話] 555-6781 [FAX] 555-6750

[メール] boshihoken@city.dzaifu.lg.jp



ページID:3564

# 定期予防接種の種類と受け方



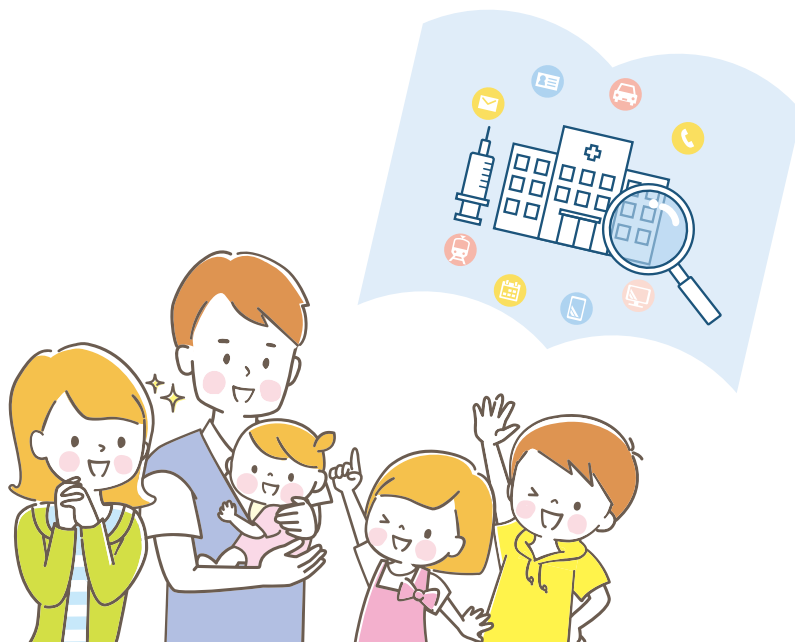
令和4年3月1日現在（制度改正により、今後接種方法が変わる可能性があります）

種類	対象年齢	望ましい時期	接種開始時期	接種方法		
				接種回数	接種間隔・他	
ロタウイルス	ロタリックス	生後6週0日後から24週0日後まで	どちらのワクチンも初回接種の推奨期間は、生後2月に至った日から生後14週6日後まで	—	2回接種	27日以上の間隔をおいて2回接種
	ロタテック	生後6週0日後から32週0日後まで		—	3回接種	27日以上の間隔をおいて3回接種
B型肝炎	生後1歳未満	生後2月以上9月未満		—	計3回	初回2回 1回目と2回目は27日以上の間隔をおく 追加1回 初回1回目の接種後139日以上の間隔をおき、3回目を接種
ヒブ（インフルエンザ菌b型）	生後2月以上5歳未満	生後2月以上7月未満の間に初回接種開始 追加接種は初回接種終了後7月から13月までの間隔をおく	生後2月以上7月未満に開始の場合	計4回	初回3回	生後12か月に至るまでに、27日以上（標準として56日まで）の間隔で3回接種。※2回目・3回目が生後12か月を超えた場合は接種しない。（追加接種は実施可能）
					追加1回	初回接種終了後、7か月以上の間隔をおいて1回接種。 ※初回接種のうち、2回目及び3回目の接種が完了できなかった場合は、最後の接種から27日以上の間隔をおいて1回接種。
			生後7月以上1歳未満に開始の場合	計3回	初回2回	生後12か月に至るまでに27日以上（標準として56日まで）の間隔で2回接種。 ※2回目が生後12か月を超えた場合は、接種しない。（追加接種は実施可能）
					追加1回	初回接種終了後7か月以上の間隔をおいて1回接種。 ※初回接種のうち2回目の接種が完了できなかった場合は、最後の接種から27日以上の間隔をおいて1回接種。
接種開始時期により接種する回数が変わります		1歳以上5歳未満に開始の場合	1回接種			
小児用肺炎球菌	生後2月以上5歳未満	生後2月以上7月未満の間に初回接種を開始 追加接種は初回接種終了後60日以上の間隔をおいて1歳以上1歳3月未満に至るまで	生後2月以上7月未満に開始の場合	計4回	初回3回	生後24か月に至るまでに（標準として生後12か月までに）、27日以上の間隔をおいて3回接種。※2回目・3回目が生後24か月を超えた場合は接種しない。また、12か月を超えて2回目を接種した場合は3回目は接種しない。（追加接種は実施可能）
					追加1回	初回接種終了後、60日以上の間隔をおいて、生後12か月に至った日以降（標準として15か月までに）1回接種。
			生後7月以上1歳未満に開始の場合	計3回	初回2回	生後12か月に至るまでに27日以上の間隔で2回接種。 ※2回目が生後24か月を超えた場合は接種しない。（追加接種は実施可能）
					追加1回	初回接種終了後60日以上の間隔をおいて、1歳以降に1回接種。
			接種開始時期により接種する回数が変わります		1歳以上2歳未満に開始の場合	2回接種
		2歳以上5歳未満に開始の場合	1回接種			
四種混合（ジフテリア・百日咳・破傷風・急性灰白髄炎（ポリオ））三種混合	生後3月以上7歳6月未満	生後3月以上1歳未満 1期初回(3回) 終了後、12月から18月までの間隔をおく	—	計4回	1期初回3回	20日以上、標準的には20日～56日の間隔をおいて3回接種
					1期追加1回	1期初回接種終了後6か月以上の間隔をおいて1回接種
二種混合（ジフテリア・破傷風）	11歳以上13歳未満	11歳以上12歳未満	—	計1回	2期1回	1回接種
BCG	1歳未満	生後5月以上8月未満	—		1回接種	
麻疹風しん混合（MR）	1歳以上2歳未満	1歳を過ぎたら早めに接種	—	計2回	1期1回	1回接種
	5歳以上7歳未満で小学校就学前の1年間	—	—		2期1回	小学校入学前の1年間（年長児）に1回接種
水痘（水ぼうそう）	1歳以上3歳未満	1回目： 1歳以上1歳3月未満 2回目： 1回目の接種終了後6月以上12月未満の間隔をおく	—		2回接種	3月以上（標準的には6か月から12か月までの）間隔をおいて2回接種

予防接種

種類	対象年齢	望ましい時期	接種開始時期	接種方法		
				接種回数	接種間隔・他	
日本脳炎	6歳以上7歳6月未満	3歳以上4歳未満	-	計4回	1期初回2回	6日以上、標準的には6日～28日までの間隔をおき、2回接種
		4歳以上5歳未満			1期追加1回	1期初回接種終了後6月以上、標準的にはおおむね1年を経過した時期に1回接種
	9歳以上13歳未満	2期1回			1回接種	
	9歳以上10歳未満	2期1回	1回接種			
	<p>【特例措置】 平成17年度から平成21年度にかけての接種の積極的勧奨の差し控えにより、日本脳炎の予防接種を受ける機会を逸した人として、下記の対象者については定期接種として不足回数を接種することができます。</p> <p>①平成7年4月2日～平成19年4月1日に生まれた人の内、<b>20歳未満の人</b> 20歳に至るまでの間に、全4回の接種の内、不足している回数を定期接種として受けることが出来ます。ただし、2期(1回)は9歳からの接種となります。</p> <p>②平成19年4月2日～平成21年10月1日生まれの人 7歳6か月に至るまでの間に第1期の3回の接種を完了できなかった場合でも、不足している回数を第2期の対象年齢(9歳～13歳未満)の間に定期接種として受けられます。</p>					
子宮頸がん(HPV)	12歳となる日の属する年度の初日から16歳になる日の属する年度の末日までの女子(小学6年生から高校1年生に相当する年齢の女子)	13歳となる日の属する年度の初日～当該年度の末日まで	-	2価ワクチン(サーバリックス)		
				計3回	1回目1回	1月以上の間隔を置いて2回接種
					2回目1回	
					3回目1回	1回目の接種から5月以上、かつ2回目の接種から2半月以上(標準的には1回目の接種から6月以上)の間隔を置いて1回接種
4価ワクチン(ガーダシル)						
計3回	1回目1回	1月以上(標準的には2月以上)の間隔を置いて2回接種				
	2回目1回					
	3回目1回	2回目の接種から3月以上(標準的には1回目から6月以上)の間隔を置いて1回接種				
<p>※子宮頸がん予防ワクチンのキャッチアップ制度について 子宮頸がん予防ワクチンの積極的な勧奨の差し控えにより接種機会を逃した方に対し、公平な接種機会を確保するため、平成9年4月2日から平成18年4月1日生まれの女性をキャッチアップ制度の対象とし、令和4年4月から令和7年3月までの期間に限り、接種が可能となります。接種の対象となる方には個別に案内とリーフレットを送付します。</p>						

※対象年齢は民法143条および年齢計算に関する法律に基づいています。誕生日の前日が年齢到達の日になりますので、注意が必要です。計画的に接種しましょう。  
※予防接種に関しては今後新しい情報が入る可能性があります。広報だざいふやホームページ等も注意してご覧ください。



MEMO



A series of horizontal dashed lines for writing, spanning the width of the page.



# 保育園(所)・幼稚園・病児保育

新年度の保育所の申し込みは、例年10月に必要書類の配布を行い、11月が申し込み期間となっています。

**年度の途中で入所を希望される場合(4月以降に職場復帰等)**も、この期間に申し込みください。

まだ出生されていない児童の申し込みもできます。

※保育施設の見学をする場合は、必ず事前に保育施設に連絡して日時を調整のうえ訪問してください。

※最新の状況については、市ホームページをご覧ください。

## 認可保育所

運営	保育所名	種類	所在地	電話番号	
公立	ごじょう保育所	保育園(所)	五条三丁目7番2号	922-6860	
	南保育所		朱雀二丁目3番3号	925-5503	
私立	保育所太宰府園		白川2番5号	922-4611	
	星ヶ丘保育園		高雄一丁目3788番地5	923-5525	
	筑紫保育園		大字吉松44番地3	923-7333	
	おおざの保育園		大字大佐野2番地2	919-5110	
	都府楼保育園		通古賀三丁目7番1号	923-0516	
	こくぶ保育園		国分一丁目15番12号	928-2020	
	ゆたか保育園		大佐野二丁目18番26号	929-6565	
	水城青稜保育園		向佐野三丁目8番2号	408-8492	
	太宰府くじら保育園		通古賀五丁目10番8号	918-1212	
	水城保育園		幼保連携型認定こども園	長浦台二丁目4番11号	924-8493
	すずらん保育園		小規模保育事業所 (0~2才児クラスのみ)	高雄四丁目25番34号	408-7566
	ゆたかSecond保育園			通古賀一丁目1番11号	555-9545
	梅の香保育園			五条二丁目10番34号	408-7408
五条くじら小規模保育園	五条三丁目4番20号	408-4031			

### 開所時間

午前7時~午後6時(土曜日:午前7時~午後4時)

### 休所日

日曜日・祝日・年末年始

### 延長保育

対象: 満1歳以上  
 時間: 午後7時まで  
 料金: 月額3,000円、  
 日額500円(保育料別途)

### 保育料

保育料は、公立保育所、私立保育所及び認定子ども園(2,3号)ともに同じ金額です。保護者の市町村民税額と入所児童の年齢により決まります。



### お問い合わせ・申込み

保育児童課 保育所係

〔電話〕 921-2121 〔FAX〕 925-0294 〔メール〕 hoiku-jido@city.dazaifu.lg.jp



ページID:3205



ページID:2359

## 届出（認可外）保育施設

届出（認可外）保育施設とは、保育を行うことを目的とする施設で、児童福祉法の規定により知事への届出が義務づけられている認可保育所、及び家庭的保育事業等の認可を受けた施設以外の保育施設を総称したものです。届出保育施設は住所地を問わず入所できますので、福岡県内の届出保育施設を参照する場合は、「福岡県ホームページ」より届出保育施設を検索してください。

**保育内容・料金・申し込み方法などについては、直接各園にお問い合わせください。**

保育園名	施設種別	所在地	電話番号	対象年齢
こひつじ保育園	認可外	白川8番7号	922-8337	2か月～6歳
森ん子共同保育園	認可外	坂本3丁目11番14号	923-9711	2～6歳
松武キッズアカデミー 通古賀保育園	認可外	通古賀2丁目7番1号	921-0883	5か月～6歳
松武キッズアカデミー 五条駅前保育園	認可外	五条4丁目3番38号	710-3433	5か月～6歳
おひさまがおかほいくえん	企業主導型	大佐野1丁目6番32号	408-1213	生後50日～6歳
はっぴい保育園	企業主導型	通古賀3丁目12番6号4F	408-4353	3か月～2歳児 (3.4.5歳児は要相談)
太宰府ひまわり保育園	企業主導型	大佐野2丁目1番12号	917-8830	生後90日～2歳児
ありんこ保育園	企業主導型	国分1丁目13番11号	517-4053	6か月～6歳
第2あいわ保育園	企業主導型	通古賀5丁目16番40号	980-7344	6か月～6歳
いなほ保育園	企業主導型	向佐野2丁目5番10号	924-7101	2か月～5歳児
(福)グリーンコープ 子育てサポートセンターほっぺ	居宅訪問型	都府楼南3丁目4番7号	080-1731-9678	0歳～12歳
つなごうみんなの手	居宅訪問型	—	080-8588-4635	0か月～12歳

## 私立幼稚園

**保育内容・料金・申し込み方法などについては、直接各園にお問い合わせください。**

園名	所在地	電話番号
都府楼少子部幼稚園	大字向佐野81番地	922-3313
水城幼稚園	坂本三丁目5番1号	925-6311
二日市カトリック幼稚園	朱雀四丁目14番2号	924-5100
太宰府天満宮幼稚園	宰府四丁目7番5号	924-0223
たかお幼稚園	高雄二丁目3781番地	924-3153



ページID:2386

※公立の幼稚園はありません。 ※福岡県のホームページにて私立幼稚園が検索できます。

## 病児保育事業

児童が病気の回復期等にあり、医療機関による入院治療は必要ないものの、他の児童との集団生活が困難な時期に、その児童を一時的に預かる事業です。事前登録が必要です。

※事業所によって内容が異なりますので、詳しくは各事業所に電話、またはホームページ等でご確認ください。

事業所名	所在地	電話番号
病児デイケアセンターだざいふ	医療法人まつもと小児科医院 通古賀三丁目4番30号	929-1398
病児保育室ひなたぼっこ	医療法人慈亮館まつのクリニック 向佐野二丁目11番28号	555-8484



ページID:3642

# 一時預かり

## 一時預かり事業

お父さんやお母さんがパート就労や病気、その他の理由により、家庭保育が困難な場合、一時的にお子様を保育園がお預かりする事業です。

※園によって預かりの条件が違いますので、各園にお問い合わせください。

保育所名	対象児童	電話番号
おおざの保育園	満1歳から就学前の児童（離乳食完了児）	919-5110
こくぶ保育園	満1歳から就学前の児童（離乳食完了児）	928-2020
ごじょう保育所	満1歳から就学前の児童（離乳食完了児）	922-6860
ゆたか保育園	満6ヵ月から就学前の児童	929-6565



ページID:1300

## リフレッシュのための一時預かり保育

「ゆっくり一人で買い物に行きたいな」「美容院に行きたいな」「友だちとランチに行きたいな」こんな時にご利用下さい。

〔日時・場所〕市ホームページをご覧ください。

お問い合わせ・申込み

子育て支援課 子育て応援係

〔電話〕919-6001 〔FAX〕919-6016

〔メール〕kosodate@city.dazaifu.lg.jp



ページID:1291

## 保育サービス

### NPO 法人 子育てサポートぽぴんず

〔個人託児〕自宅・出張託児/移動を伴う託児

〔集団〕ほのぼの保育

場所：総合福祉センター2階和室

日時：毎月第2月曜日/第4水曜日

午前10時～午後1時 ※休日・盆・年末年始は休み

〔集団託児〕要相談

※料金についてはお問い合わせください。

お問い合わせ・申込み

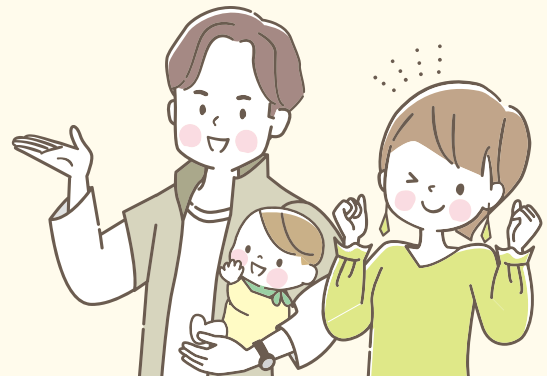
NPO法人子育てサポートぽぴんず

〔電話〕401-3558

〔FAX〕401-3558

〔メール〕popinzu.2004-0414@docomo.ne.jp

(受付時間：午前9時30分～午後4時/月～金曜日)



# ファミリー・サポート・センターだざいふ

子育ての手助けをしてほしい人（おねがい会員）と子育ての手助けをしたい人（おたすけ会員）が会員となって、お互いを地域の中で助け合う組織です。

## ファミリー・サポートの援助内容とは・・・

- 保育園（所）や幼稚園の登園前や降園後に子どもを預かること。
- 保育園（所）や幼稚園までの送迎。
- 学童保育・学校の開始前、学童保育終了後や学校の放課後に子どもを預かること。
- 買い物などの外出の際に子どもを預かること。
- 仕事と育児両立のために必要な援助活動。
- おたすけ会員宅のみでの預かりとなる。
- リフレッシュ利用。

## 緊急サポートの援助内容とは・・・

- 急に保育園（所）や幼稚園・学校からの病気の連絡があった時、迎えに行ったり預かること。
- 保護者に代わって病院を受診すること。ただし、保護者による初診が終わっている場合に限る。（病気の時の預かりには制約がありますので、ご相談ください。）
- 急な残業や出張など、緊急時に預かること。
- 宿泊を伴う預かり。
- おねがい会員宅での預かり。
- ファミサポで対応できない時の援助活動。



ページID:1265

## 会員になるためには

ファミリー・サポート・センターだざいふを利用をするためには、会員登録が必要です。会員には3つの種類があり、それぞれ会員登録をするための講習の受講が必要です。いずれの会員もこの事業の趣旨を理解し、協力していただける方なら、性別、免許、資格は問いません。会員になるための入会金や年会費、講習会受講料（講習時の託児料）も必要ありません。

### 【会員の種類と条件】

会員の種類	会員の条件
おねがい会員 (子育ての手助けをしてほしい人)	<ul style="list-style-type: none"> <li>・太宰府市在住または勤務の人</li> <li>・生後3カ月から小学6年生までの子どもがいる人</li> <li>・当センターが実施する講習（2時間程度）を修了した人</li> </ul>
おたすけ会員 (子育ての手助けをしたい人)	<ul style="list-style-type: none"> <li>・太宰府市在住で自宅で子どもを預かることができる20歳以上の人</li> <li>・健康で子育てに意欲のある人</li> <li>・当センターが実施する講習（24時間程度）を修了した人</li> <li>・続けて受講できない時は、何度かに分けて受講することが可能</li> <li>・ただし、2年以内に受講修了すること</li> </ul>
どっちも会員 (おねがい会員とおたすけ会員をかねる人)	<ul style="list-style-type: none"> <li>・おたすけ会員と同じ講習を修了すること</li> </ul>

お問い合わせ・申込み

ファミリー・サポート・センターだざいふ  
 【電話】918-0034 【FAX】918-0077



ページID:1626

# 子育て情報

## ぽかぽかサロン



ページID:1211

子どもたちを遊ばせながら、保護者の皆さんはホッと一息する場です。  
おもちゃは自由に使えます。

- 〔対 象〕 0～6歳（就学前）の児と保護者
- 〔場 所〕 子育て世代包括支援センター（うめっこテラス）ぽかぽかサロン室
- 〔日 時〕 月～金曜日 午前9時30分～午後4時30分（土・日・祝日・年末年始は休み）  
※午前11時～正午、午後1時30分～2時30分の時間帯は保育士が常駐しています。  
相談なども受けています。気軽にお声掛けください。  
※ぽかぽかサロン室内でのお茶・お水以外の飲食はできません。  
※毎週金曜日の午前11時～11時30分は 絵本の読み聞かせを行っています。

### お問い合わせ・申込み

子育て支援課 子育て応援係

〔電 話〕 919-6001 〔FAX〕 919-6016

〔メー ル〕 kosodate@city.dazaifu.lg.jp

## 子育て広場



ページID:1195

子育て広場は、体操・歌・手遊び・絵本の読み聞かせ・製作などをして、  
親子で楽しく遊び、交流する場です。  
相談なども受けています。たくさんの親子と出会えるのを楽しみにしています。

- 〔対 象〕 0～6歳（就学前）の児と保護者
- 〔利 用〕 各月1回限り ※きょうだい児の参加は可能です。
- 〔場 所〕 子育て世代包括支援センター（うめっこテラス）

● はじめて広場（生後2～4か月の第1子目の赤ちゃん）

● のびのび広場（0歳）

● のびのび広場（1歳）

● わくわく広場（2歳～6歳までの未就学児）

● らんらん広場（多胎児）

### お問い合わせ・申込み

子育て支援課 子育て応援係

〔電 話〕 919-6001 〔FAX〕 919-6016

〔メー ル〕 kosodate@city.dazaifu.lg.jp





## 出前保育



ページID:1848

出前保育は、子どもを遊ばせながら、お母さんお父さん、保育士、地域の方々でおしゃべりを楽しみ、交流する場です。子育て世代包括支援センターの保育士が出向き、体操や手遊び、絵本の読み聞かせなど、遊びの提供を行っています。

※参加は各月1カ所限りです。

- 〔対象〕 0～6歳(就学前)の児と保護者
- 〔時間〕 午前10時～11時
- 〔参加費〕 無料
- 〔予約〕 要(1週間前から受付)

お問い合わせ・申込み

子育て支援課 子育て応援係

〔電話〕 919-6001 〔FAX〕 919-6016

〔メール〕 kosodate@city.dazaifu.lg.jp

場所	曜日	定員
観世音寺公民館	第1金曜日	8組
にこにこ子育てサロン 水城共同利用施設	第2月曜日	8組
三条公民館	第2水曜日	8組
大佐野公民館	第2木曜日	8組
青葉台公民館	第3火曜日	6組
向佐野共同利用施設	第4金曜日	8組
通古賀共同利用施設	第3水曜日	8組
五条西公民館	第4月曜日	8組
国分ヶ丘集会場	第4木曜日	6組

## 地域子育てサロン



ページID:1848

地域の子育てクラブの方々が開催している遊びの広場です。  
地域の皆さんとの交流が出来ます。

- 〔対象〕 0～6歳(就学前)の児と保護者
- 〔参加費〕 100円

名称	場所	時間	曜日
五条サロン ひよこ・よちよちクラブ	五条公民館 (五条一丁目4番28号)	午前10時～正午	第2木曜日

お問い合わせ・申込み

五条区 〔電話〕 924-4450

## 親子であそぼう会



ページID:3191

親子で一緒に楽しく触れ合って遊んだり、交流したりします。ファミリーの参加をお待ちしています。

- 〔対象〕 0～6歳(就学前)の児と保護者
- 〔時間〕 午前10時～11時30分
- 〔参加費〕 無料
- 〔予約〕 要(各開催日の1か月前から受付)

お問い合わせ・申込み

子育て支援課 子育て応援係

〔電話〕 919-6001 〔FAX〕 919-6016

〔メール〕 kosodate@city.dazaifu.lg.jp

## 戸外であそぼう会



ページID:2671

戸外で体を動かして、親子で楽しく遊ぶ場を開催します。ファミリーの参加をお待ちしています。  
雨天の場合は中止します。

- 〔対象〕 0～6歳(就学前)の児と保護者
- 〔時間〕 午前10時～11時30分
- 〔参加費〕 無料
- 〔予約〕 要(各開催日の1か月前から受付)

お問い合わせ・申込み

子育て支援課 子育て応援係

〔電話〕 919-6001 〔FAX〕 919-6016

〔メール〕 kosodate@city.dazaifu.lg.jp

# 子育て講座

在宅で子育てをしている保護者が子育てを学び、子育てを楽しめるよう、アドバイスや遊びを提供します。子育てに関する悩みの相談なども受けます。

お問い合わせ・申込み

子育て支援課 子育て応援係

〔電話〕919-6001 〔FAX〕919-6016

〔メール〕kosodate@city.dazaifu.lg.jp



ページID:2302

## にこにこ講座

子育てに関する内容でテーマ別で講師による講座を行っています。

- 〔対象〕 0～6歳(就学前)の児と保護者
- 〔時間〕 午前10時～11時
- 〔参加費〕 無料
- 〔予約〕 要(各回ごと1か月前から受付) ※託児有(要申込)



## ベビースキンシップ講座

4か月～8か月のお子さんを対象に、洋服の上からインファントセラピー(マッサージ)を行っています。

- 〔対象〕 4～8か月児と保護者
- 〔時間〕 午前10時～11時
- 〔場所〕 子育て世代包括支援センター(うめっこテラス)
- 〔参加費〕 無料
- 〔予約〕 要(1人1回のみ)1か月前から受付

## おやつ作り講座

手作りおやつを皆さんで作って楽しく試食します。

- 〔対象〕 0～6歳(就学前)の児と保護者
- 〔時間〕 午前10時～11時
- 〔参加費〕 300円(材料費)
- 〔予約〕 要(1人1回のみ)1か月前から受付  
※託児有(要申込)



## パパとあそぼう!

お父さんとお子さんを対象に体を使った遊びやふれあい遊びをご紹介します。

- 〔対象〕 0～6歳(就学前)の児と父親
- 〔時間〕 午前10時～11時
- 〔場所〕 子育て世代包括支援センター(うめっこテラス)
- 〔参加費〕 無料
- 〔予約〕 要(各回ごとに必要)1か月前から受付



# 地域子育て支援センター

地域子育て支援センターは市内に3か所あります。子育て中の親子が気軽に集い、交流や育児相談、子育てに関する情報提供などを行っています。  
詳しくは各園にお問い合わせください。

## ちくし・子育て支援センター（筑紫保育園内）



ページID:1188

住所：太宰府市大字吉松44-3  
電話：923-7333（筑紫保育園）または 923-7350

親子が“ほっ”とできる空間を大切にし、一人一人に寄り添う支援センターです。わらべ歌で親子の触れ合いを大切にしています。本市の子育て中の皆さんならどなたでも参加できます。お気軽にご参加ください。

### 活動内容・対象

- 赤ちゃんひろば（0歳～1歳半）
- 子どものひろば（1歳～就学前）
- 育児相談
- ふれあいひろば

### イベント

- 育児講座
- 季節の行事
- 父親ひろば（1歳～就園前）

## たんぽぽクラブ（太宰府市社会福祉協議会立保育所太宰府園内）



ページID:1183

住所：太宰府市白川2-5 電話：922-4611

### 活動内容・対象

**グループ活動** 親子でいっしょに楽しみながら、お母さんたちの情報交換や仲間づくりの場として活動しています。

ひよこグループ

0歳児

うさぎグループ

1歳児

ぞうグループ

2歳～就学前

**出前保育（パフ：Puff）** 地域に出向き地域の皆様と共に子育て支援活動を行っています。

**子育て講座（ポポ：POPO）** 親子対象の子育てにまつわる様々な講座を企画、実施しています。

**園舎内活動** 子育て中の人なら誰でも利用できます。

たんぽぽサロン（多目的ホール）

青空文庫（図書コーナー）

園庭開放

育児相談

## いと・カフェ（水城青稜保育園内）



ページID:1153

住所：太宰府市向佐野3丁目8番2号 電話：408-8492

このカフェは、社会福祉法人一光福祉会の「いとProject」によるものです。関わるそれぞれの人たちが創造する「いと」という言葉の意味は様々。関わる人たちによって、糸が紡がれていくように、寄（依）れば寄（依）る程に強いつながりが出来ればという願いを込めて。

### 対象

- 未就園児とその保護者
- プレママ・プレパパ

### 相談内容

- 子育ての悩み
- 子どもの発達が気になる
- 食の悩み（離乳食・乳離れ他）
- 集団生活など

※保育士、栄養士がご相談をお受けします。  
※相談内容は守秘義務によって守られます。

# 園開放をしている保育園・保育所



保育園（所）の在園児と一緒に園庭で遊んだり、各年齢の子どもたちと交流したりします。  
※詳しい日程は各園（所）にお問い合わせください。

## ごじょう保育所

住所：太宰府市五条三丁目7番2号 電話：922-6860

♪ごじょっこフレンズ（各年齢のクラスに入り、一緒に遊びます）

♪ごじょっこひろば（園庭で自由に遊べます）※雨天中止



ページID:3663

## おおざの保育園

住所：太宰府市大字大佐野2番地2 電話：919-5110

♪SANSAN広場（毎週水曜日 正午～午後3時）

※ただし、行事などにより休みの日があります。



ページID:1155

# 子育てサークル・団体

※各団体の紹介は市ホームページに載せています。問い合わせ先などは子育て支援課子育て応援係にお尋ねください。

スマイル スマイル

都府楼赤ちゃんマッサージ親子リズム

どろんこぶーぶー



ページID:2297

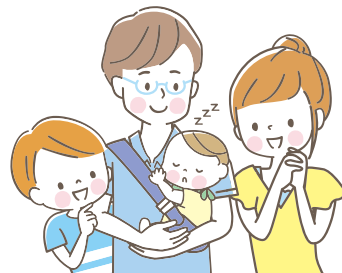
## 赤ちゃんの駅

太宰府市では、赤ちゃん連れの保護者の方が安心して外出できるように、授乳やおむつ交換のスペースがある施設（民間施設を含む）を「赤ちゃんの駅」として登録しています。

「赤ちゃんの駅」として登録された施設には、ステッカーやのぼり旗の掲示があります。  
お気軽にお立ち寄りください。

お問い合わせ

子育て支援課 子育て応援係  
【電話】919-6001 【FAX】919-6016  
【メール】kosodate@city.dasaifu.lg.jp



ページID:3302

# 市民図書館



## お問い合わせ

〔住所〕 太宰府市観世音寺1丁目3番1号 プラム・カルコア太宰府1階

● 西鉄五条駅より徒歩7分

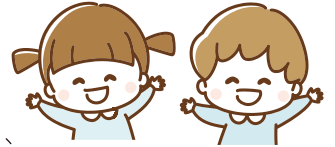
● まほろば号・西鉄バス太宰府市役所前バス停より徒歩3分

〔開館時間〕 午前10時～午後6時 金・土曜日（祝日除く）は午後7時まで

※休館日：毎週月曜日（祝日の場合は開館し、その日以降において最初の平日）、  
毎月最終水曜日、年末年始、特別整理期間

〔電話〕 921-4646

〔FAX〕 921-4896



- 貸出の対象者…太宰府市内にお住まいの人、市内に通勤通学している人、および福岡都市圏にお住まいの人。
- 借りるとき…本・雑誌・紙芝居は2週間で読み切れるだけ、AV資料（CD・ビデオ・DVD）はあわせて1人10点まで借りることができます（但し、ビデオ・DVDはあわせて2点まで）。
- 返すとき…図書館、移動図書館（すくすく号）のどちらでも返すことができます。

## 移動図書館「すくすく号」

約3,500冊の本をのせて、市内のステーションを週4日2週間ごとに巡回しています。

※巡回予定表は、図書館のホームページをご覧ください。



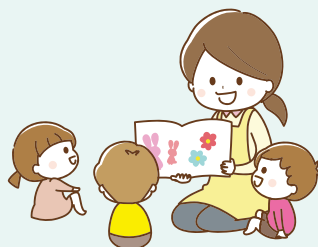
## おはなし会

図書館では、楽しいおはなし会やイベントを行っています。みんなで遊びにきてください。

※詳細な日程は、図書館のホームページをご覧ください。

### 定例のおはなし会

おはなし会	対象・日時
赤ちゃんゆびのおはなし会	0～1歳児向け：毎月第1水曜日 午前10時30分～、午前11時10分～
太宰府おはなし会のおはなし会	幼児以上 年3回（春・秋・冬） 開催 午後2時～
えほんとわらべうた 「プチ・ぷちぷち」のおはなし会	0歳児向け：毎月第2土曜日 午前11時～ 1～2歳児向け：毎月第2土曜日 午前11時30分～
ひよこのおはなし会	幼児以上：毎週土曜日 午後2時～
いないいないばあのおはなし会	乳幼児から：毎月第2・3・4水曜日（休館日を除く） 午前10時30分～、午前11時～





# 子ども・子育てに関する相談窓口



## 子ども・子育て、育児負担等に関する相談

### ●福岡児童相談所

#### お問い合わせ・申込み

〔電話〕 586-0023 24時間

〔日時〕 来所:月～金曜日 午前8時30分～午後5時15分(祝日、年末年始を除く)

相談専用ダイヤル〔電話〕 0120-189-783

虐待対応ダイヤル〔電話〕 189

### ●太宰府市子育て支援課

#### お問い合わせ

子ども家庭総合支援拠点(家庭児童相談室)〔電話〕 924-0084

子育て応援係〔電話〕 919-6001

## 発達・発達障がい相談

子どもの特徴(コミュニケーション面、気になる行動等)発達の不安や悩みについて、ご相談ください。

### ●福岡地域発達障がい者(児)支援センター Life(ライフ)

#### お問い合わせ・申込み

〔電話〕 558-1741

〔日時〕 月～金曜日 午前9時～午後5時(祝日、年末年始除く)

## DV相談

配偶者やパートナーからの暴力に悩んでいませんか?ひとりで悩まず、ご相談ください。

※相談無料、秘密は守られます。下記以外にも相談窓口がありますので、ホームページをご確認ください。

### ●太宰府市人権政策課

#### お問い合わせ・申込み

〔予約電話〕 921-2121

〔予約受付時間〕 午前8時30分～午後5時(土日祝、年末年始除く)

〔相談受付時間〕 午前9時30分～午後4時(土日祝、年末年始除く)



ページID:1030

## 子育て女性の就職相談

### ●子育て女性就職支援センター(福岡県労働者支援事務所)

#### お問い合わせ

〔電話〕 725-4034

〔日時〕 月～金曜日 午前8時30分～午後5時15分(祝日、年末年始除く)

〔所在地〕 福岡市中央区赤坂1-8-8 福岡西総合庁舎5階

### ●マザーズハローワーク天神

#### お問い合わせ

〔電話〕 725-8609

〔日時〕 月～金曜日 午前10時～午後6時(祝日、年末年始除く)

〔所在地〕 福岡市中央区天神1-4-2 エルガーラオフィスビル12F

## こころの相談

### ●心の健康相談電話（福岡県精神保健福祉センター）

「こころの悩みでつらい。話を聴いてもらって気持ちを整理したい」ときなどにご利用いただく相談専用の電話です。

#### お問い合わせ

〔電話〕 582-7400 〔日時〕 月～金曜日 午前9時～午後4時（祝日、年末年始除く）

### ●精神保健福祉相談（筑紫保健福祉環境事務所）

こころの悩みや不安などについて、専門の医師が相談に応じます。

#### お問い合わせ・申込み

〔電話〕 513-5585 〔日時〕 毎週水曜日 午後1時～午後3時 ※予約制  
〔所在地〕 大野城市白木原3-5-25

### ●太宰府市元気づくり課（保健センター）

「不安感が続いて気分が沈んでしまう」「不眠が続いて体もきつい」など、こころの健康に関する相談に応じます。

#### お問い合わせ・申込み

〔電話〕 928-2000  
〔所在地〕 太宰府市五条3-1-1 いきいき情報センター1階  
〔FAX〕 920-7143  
〔メール〕 genki@city.dazaifu.lg.jp



ページID:26598

## 発達等に関する支援

### ◆育成医療

育成医療とは、身体上の障がいがある児童または罹患している疾患を放置すると将来障がいを残すと認められる児童（いずれも18歳未満）であって、確実な治療効果を期待しうる場合、必要な医療費の給付を保険適用の範囲内で行う制度です。



ページID:3162

### ◆療育手帳

療育手帳とは、児童相談所または更生相談所において、知的障がい者（児）と判定された者に対して交付する手帳です。知的障がい者（児）に対して一貫した指導・相談を行うとともに、各種の援助措置を受けやすくすることを目的としています。



ページID:2996

### ◆障がい児通所支援

障がいや発達に遅れのある児童を対象に専門的な支援を提供するサービスです。



ページID:3377

#### お問い合わせ

福祉課 障がい福祉係 〔電話〕 921-2121 〔FAX〕 925-0294  
〔メール〕 fukushi@city.dazaifu.lg.jp

## 地域の福祉

### ●民生委員・児童委員

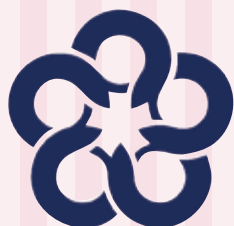
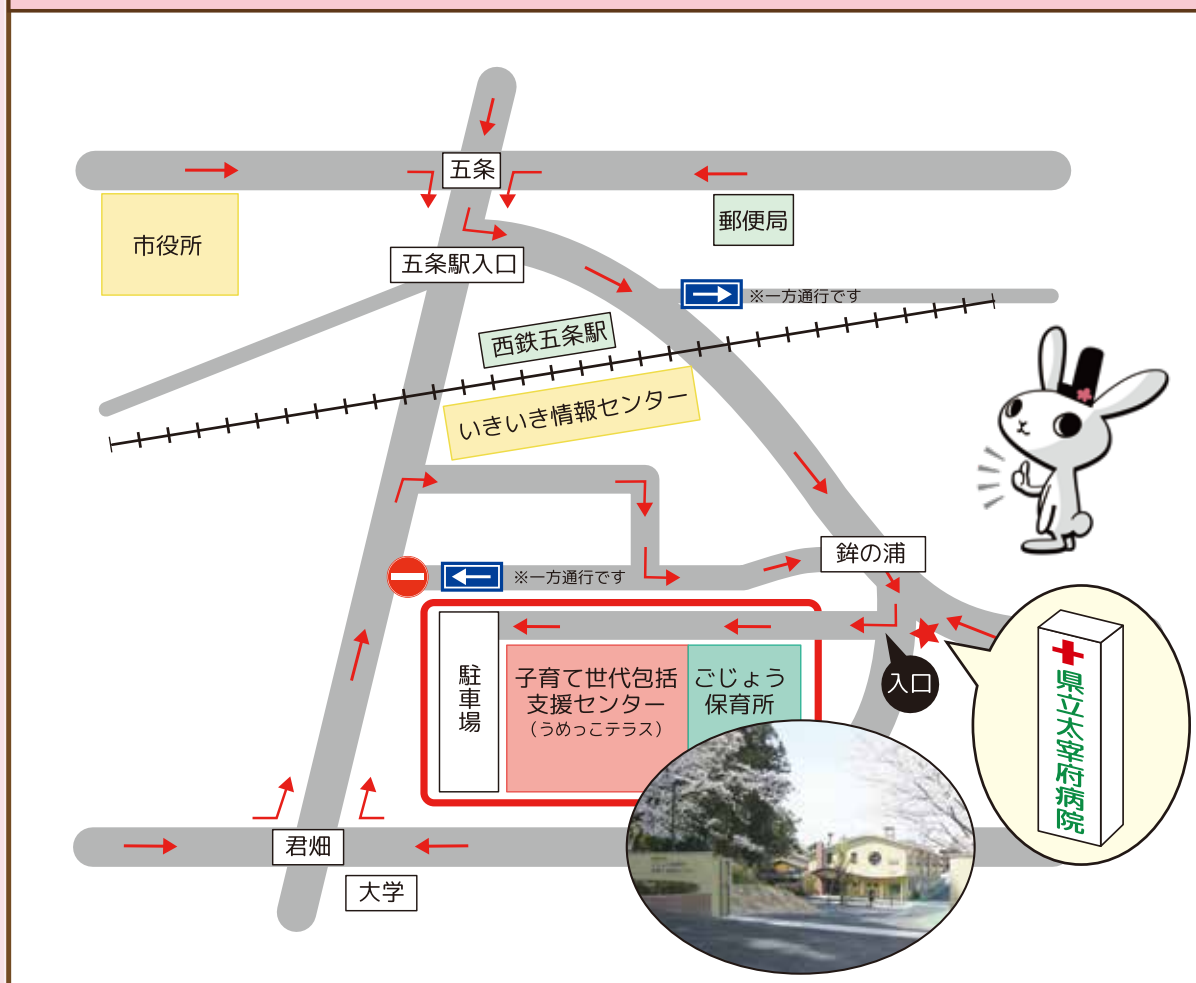
民生委員・児童委員は、地域の身近な相談相手となったり、福祉関係の情報を提供したり、誰もが安心して生活が送れるよう活動を行っています。また、子どもや子育てに関することを専門に担当する主任児童委員もいます。皆さんからの相談内容や相談相手のプライバシーについては固く守ります。各行政区に担当の委員がいますので、相談などが必要な場合は、民生委員・児童委員を紹介します。

#### お問い合わせ

福祉課 福祉政策係 〔電話〕 921-2121 〔FAX〕 925-0294  
〔メール〕 fukushi@city.dazaifu.lg.jp

【周辺地図】

# 太宰府市子育て世代包括支援センター (うめっこテラス)



令和の都 だざいふ  
The Origin of Reiwa

発行：太宰府市 健康福祉部 子育て支援課