



広報

Dazaifu City PR Magazine

だざいふ

2023
(令和5年)

7

No.1022

守りたい 子どもたちの笑顔

P2〜5

関連特集

※掲載記事は編集作業の都合上6月15日時点までの情報に基づきます。配布時とのずれなどございましたらご了承ください。

くすの記



例年より早く梅雨に入り、台風も早めに規模を拡大し日本に影響を及ぼしています。スーパーエルニーニョの影響と考えられます。

こうした事態を踏まえ、消防、警察、自衛隊と災害危険箇所の視察を行い、役所での災害机上訓練などで即応性を高めています。

市民の皆様も備蓄などを進め、ハザードマップや最新の情報を常時確認するなど、もしもの事態に備えていただければと思います。

令和発祥の都太宰府梅プロジェクトも順調に進めております。5月半ばの収穫祭を皮切りに、取れ高も過去最高を記録しました。

同時に大宰府跡蔵司地区での蜂蜜採取や梅酒の漬け梅を活用した梅薫るキャンドル製作など、新たな意欲的取組も進んでいます。

世界に羽ばたく人材育成も順調に進んでいます。次代を担う子ども達に令和の都だざいふを背負う姿にぜひ声援をお願いします。

太宰府市長

楠田 大藏

7月は同和問題啓発強調月間です

問い合わせ P2～3 同和問題啓発強調月間:人権政策課 人権・同和政策係(☎内線443)
P3 本人通知制度:市民課 市民係(☎内線304)
P4 人権講座「ひまわり」:社会教育課 人権・同和教育担当(☎内線451)

福岡県では毎年7月を「同和問題啓発強調月間」と定め、各地でさまざまな啓発イベントなどを実施し、差別をなくす取り組みを行っています。まずは同和問題について知り正しく理解するために、講演会に参加してみませんか。

一緒に学んでみませんか

市主催講演会

日時 **7月8日(土)**
午前10時～正午(午前9時30分開場)

場所 プラム・カルコア太宰府(中央公民館)
市民ホール

演題 **「差別の現場に深く学ぶ
～耳を澄まそう、目を凝らそう～」**

講師 **前田 隆夫**さん(西日本新聞論説委員)
※同日、人権パネル展を開催しています。

7月は同和問題啓発強調月間です

同和問題の早期解決をめざして、福岡県では、県民一人ひとりの理解と協力を得るために、毎年7月を同和問題啓発強調月間と定め、様々な差別をなくす取り組みを行っています。まずは同和問題について知り、正しく理解するために、市民講演会に参加してみませんか。

同和問題とは
同和問題とは、日本社会の歴史的発展の過程で形成された身分階級構造によって、特定の地域に集中していることを特徴とし、日本国内の一部の人々が日常生活の中で差別され(顕微差別)、その差別意識の蓄積、日常生活の中で基本的人権を奪われる日本特有の人権問題です。

みんなで学ぼう! 太宰府市市民講演会

「差別の現場に深く学ぶ」～耳を澄まそう、目を凝らそう～

日時 令和5年 **7月8日(土)**
10:00～12:00(9:30開場)

会場 プラム・カルコア太宰府(太宰府市中央公民館)
市民ホール

講師  **前田 隆夫**さん
(西日本新聞論説委員)
講師プロフィール
1989年、西日本新聞入社。
本社、東京支社、在世家支局などを経て2021年から福岡、福岡・九州の同和問題啓発の先駆けであるカギキム(ハジソン)西
京新聞記者(同僚)の活躍したる働きかけ(矢張りて
こ)を2017年に98回連載、2012年から2022年まで、
九州大学(教職課程)で人権教育の講義を担当、福岡県
教育委員会出身。

人権パネル展
日時 9:30～13:00
会場 プラム・カルコア太宰府2階
ホワイエ

入場無料 託児あり(無料・朝まで(要予約)) 手話通訳あり 要約筆記あり

福岡県主催イベント

講演会 令和5年 7月22日(土) 開場 午後0時30分 開演 午後1時30分～午後3時	第55回 特別展 令和5年 7月22日(土)～9月30日(土)
会場 クローバープラザ アリーナ棟 2階 大ホール(春日市原町3丁目1-7)	会場 クローバープラザ 7階 特別展示室
演題 「あたらしい部落問題」	演題 「日常の中にある部落差別～「マイクロアグレッション」ってなに?～」
講師 角岡 伸彦さん(フリーライター)	講師 角岡 伸彦さん(フリーライター)
申込先 (公財)福岡県人権啓発情報センター ☎584-1271	

主催 太宰府市 太宰府市教育委員会 共催 太宰府市青少年育成市民の会・太宰府市(同和)教育研究協議会
問合せ・託児予約 太宰府市人権政策課 ☎921-2121(内線443)

県主催講演会

日時 **7月22日(土)**
午後1時30分～3時(午後0時30分開場)

場所 クローバープラザ アリーナ棟2階大ホール(春日市原町3丁目1-7)

演題 「あたらしい部落問題」

講師 **角岡 伸彦**さん(フリーライター)

第55回特別展

日時 **7月22日(土)～9月30日(土)**

場所 クローバープラザ 7階 特別展示室

テーマ 「日常の中にある部落差別～「マイクロアグレッション」ってなに?～」



同和問題とは

日本社会の歴史的発展の中で形成された身分階層構造によって、住んでいる場所や出身地を理由に差別を受ける（部落差別）など、基本的人権を侵される日本特有の人権問題です。

現在もなお、部落差別が存在することを踏まえ、部落差別のない社会を実現することを目的に、平成28年に「部落差別の解消の推進に関する法律」、平成31年に「福岡県部落差別の解消の推進に関する条例」が施行され、本市でも令和2年12月に「太宰府市部落差別の解消の推進に関する条例」を施行しました。

同和問題の解決のため、私たち一人一人が同和問題を正しく理解し、差別や偏見のない豊かで明るい社会を築きましょう。

身元調査をしない！させない！許さない！

身元調査とは、本人の知らないところで生まれた場所や居住地、家庭環境などを調査することをいい、結婚や就職の時、その情報をもとに差別が行われることがあります。

身元調査は、プライバシーの侵害や結婚差別、就職差別などの人権侵害につながるおそれがあります。身元調査を依頼することや引き受けることは、差別意識や偏見に基づく行為であり、許されるものではありません。人権侵害や差別につながる調査には協力しないようにすることが大切です。

筑紫地区5市では、「身元調査お断り運動」を推進し、各市で住民票や戸籍取得の際の「本人通知制度」を導入するなど、取り組みを行っています。



例えば

地域で



不審な問い合わせには
協力しないようにしましょう。

結婚のとき



結婚は本人同士の合意で
成立するものです。

住民票などの不正請求に気づく「本人通知制度」があります

市民課窓口では住民票や戸籍の写しの証明を発行時に本人確認を行っています。全国各地で第三者による不正取得事件が後を絶ちません。そこで、住民票や戸籍の写しを本人以外が取得した時、本人に知らせる「本人通知制度」を設けています。

事前登録が必要ですので、希望する人は市民課へ問い合わせてください。

対象者 市に住民登録または本籍がある人

対象となる証明 住民票や戸籍に関する証明書

通知期間 登録した日の翌日から3年目の12月31日まで

通知内容 交付年月日、証明書の種別と枚数、請求者の種別(代理人または第三者)

登録に必要なもの 登録申請書、本人確認書類(マイナンバーカード、運転免許証など)、委任状(代理人が登録する場合)

※申請書、委任状はホームページ(ページID: 1346)から取得できます。郵送でも受け付けます。

年間を通じて人権講座「ひまわり」を行っています

ページID:29210



さまざまなテーマを通して、一人一人が人権を身近に感じ、互いの人権を尊重する大切さについて理解を深める講座です。参加費無料、予約不要です。多様な人権課題に気づき、考え、行動する人となるために、人権講座「ひまわり」に参加してみませんか。



夜の部:午後7時～8時30分 (手話通訳・要約筆記・託児あり (事前に問い合わせ要))

開催日時	開催場所	内容	講師
8月4日(金)	太宰府市南隣保館	音楽で学ぶ人権・部落問題学習 ～一人ひとりが大切にされる人権の まちづくりをめざして～	 やまぐち ひろき 山口 裕之さん (マザー・アース 人権啓発研究所主宰)
8月25日(金)	プラム・カルコア 太宰府(中央公民館) 多目的ホール	「偏見は持っていない」は危険? 誰もが持ってる アンコンシャスバイアス	 あらまき あきら 荒牧 明楽さん (OVER THE RAINBOW代表)
10月6日(金)	国分共同 利用施設	日本に住む 外国人の権利と偏見	 くわんしん げん 権 源宅さん (在日本大韓民国国民団 福岡県本部事務副局長)
11月10日(金)	プラム・カルコア 太宰府(中央公民館) 多目的ホール	きょうだいの絆。 ～障がいのある弟と共に生きる～	 おおた しんすけ 太田 信介さん(ギャラリー宏介(株)代表取締役)
12月1日(金)	太宰府市南隣保館	識字 このすばらしきもの ～京町識字61年めのこと～	 ながの けんいち 長野 健一さん (福岡県人権施策推進 懇話会委員)

昼の部:午前10時～11時30分

開催日時	開催場所	内容	講師
9月23日(土)	プラム・カルコア 太宰府(中央公民館) 多目的ホール	ヒトラーに抵抗した人々	 あおき ひろし 青木 裕司さん (河合塾世界史講師/ KBCアサダズコメンテーター)
10月22日(日)	プラム・カルコア 太宰府(中央公民館) 多目的ホール	生きづらさを抱える子ども・ 若者の理解とその支援	 おおにし りょう 大西 良さん (筑紫女学園大学准教授)

手と手をつないで

No.379

やまぐち ひろゆき
山口 裕之

(マザー・アース人権啓発研究所主宰)



すべての市民が かけがえのない個人として 尊重されるために

○7月は同和問題啓発強調月間です

福岡県では、同和問題の早期解決を目指して、昭和56年度から毎年7月を「同和問題啓発強調月間」とし、県内の市町村ではさまざまな取り組みが行われています。本市においても、同和問題（部落差別）の解決を自分自身の課題としてとらえ、市民一人一人の人権意識の高揚を図るため、街頭啓発や同和問題啓発強調月間市民講演会などの取り組みを行っています。

同和問題とは、特定の地域の出身であることなどを理由に、結婚や就職などにおいて不当な扱いや差別的言動を受けるといふ、日本固有の人権問題です。

国民全体で解決すべき問題として、これまでにさまざまな対策が行われ、一定の成果が上がってはいますが、近年では、インターネットの掲示板やSNSなどで差別を助長する悪質な書き込みが行われるなど、情報化の進展に伴って差別に関する状況の変化が生じています。

○正しく学び、行動していく

「そっとしておけば、部落差別は自然になくなる」「寝た子を起こすな」という言葉を聞くことがあります。これは誤りです。人々の差別意識が解消されずに残っていれば、差別そのものが解消されることはありません。だれかの人権が守られない社会では、そこで暮らす私たち自身の人権にも、いつ攻撃の刃が向くかわかりません。同和問題の解決は、私たち一人一人の課題なのです。

そこで、本市では2020年に「太宰府市部落差別の解消の推進に関する条例」を施行しました。この条例は「部落差別の解消を推進し、もって部落差別のない社会を実現すること」を目的としています。

同和問題をはじめさまざまな人権問題の解決のために、市内の全ての小中学校では「正しく学び、差別に気づき、なくしていく感性と行動力を高めていく教育」が子どもの発達段階に応じて進められています。

また、大人については、部落差別をはじめ、障がい者差別、外国人差別、平和維持などさまざまな人権課題についての学びの場として人権講座「ひまわり」を開催しています。大人も子どもも全市民で差別の現実

から深く学びながら新たな行動をおこしていきましょう。

人権講座「ひまわり」や市民講演会などの研修会に参加する、書物や資料などから新たな情報にふれる、身近な人たちとミニ学習会を開くなど、まずはできるところから行動されてはいかがでしょうか。

○コロナ禍を越えて 新たな人権のステージへ

新型コロナウイルス感染症の波は本年春から一定のおさまりをみせ、感染症法の位置づけも「5類感染症」に移行しました。

けれども今後、私たちのくらしや地域社会のあり方が単に3年半前に戻るだけではもつたないと思います。コロナ禍中で見えてきたさまざまな課題や壁を乗り越える新たな人権尊重のステージにみんまでのぼっていきたいものです。



くわの ひろふみ
教育委員 桑野 裕文さん



私は幼いころ、年のはじめに「だざいふてんまんぐう」にお参りに行っていました。漢字の読み書きができるようになると、「大宰府」と「太宰府」を使い分けるようになりました。言葉の背景の違いを読み取ることの大切さを教えてくれたのが、「だざいふ」との出会いでした。

最近、ことわざや四字熟語を言ったり聞いたりする機会が減少し、日本語らしさが薄くなったといわれます。私自身、「初心忘るべからず」などのことわざを使うと、年寄りじみて聞こえないかと使うことをためらうことがあります。

メールの普及により、私たち日本語の会話の機会は奪われています。コミュニケーション（話し聞く）は大切です。だざいふ市は歴史と文化の都市であり、国境を越え人の往来が進む観光都市でもあります。文化の違う世界中の人々と接する機会も多いです。言葉を大切にコミュニケーションを心がけていきたいものです。

特集

【表紙関連】

7月は同和問題啓発強調月間です
…………… 2~4

【表紙関連】

連載:手と手をつないで…………… 5

6月議会市長提案理由説明…………… 10~11

国際交流の事業の紹介…………… 12

市からのお知らせ…………… 13~17

連載…………… 18~29

なんでも情報コーナー…………… 30~37

太宰府の文化財…………… 38

市政ニュース

団体からの寄附

企業版ふるさと納税として寄附をいただきました

日之出水道機器株式会社

日之出水道機器株式会社から企業版ふるさと納税として寄附をいただきました。

同社からは平成6年度より継続して多くの寄附をいただいています。これまで、外国語資料や辞典などの購入に活用し、市民図書館の「ヒノデ文庫」として2,200冊以上の図書を購入しました。

本年度もいただいた寄附金で図書の購入を予定しています。ぜひ、市民図書館「ヒノデ文庫」のコーナーを利用してください。



寄附金贈呈式の様子

三井住友ファイナンス&リース株式会社

三井住友ファイナンス&リース株式会社から昨年に引き続き「令和発祥の都太宰府『梅』プロジェクト」に賛同いただき、企業版ふるさと納税として寄附をいただきました。

同社は、古民家宿泊施設HOTEL CULTIA 太宰府の共同出資者として、本市の地方創生に貢献いただいています。

贈呈式の中で、寄附金を太宰府の梅のブランディングに役立ててほしいとの言葉がありました。本市の中核事業である梅プロジェクトの更なる発展のため大切に活用します。



寄附金贈呈式の様子

姉妹都市交流

韓国・扶餘郡の皆さんが太宰府市を訪問しました

本市と昨年、姉妹都市承継提携10周年を迎えた大韓民国・扶餘郡の朴郡守（首長）をはじめとする扶餘郡の皆さんが5月20日(土)～22日(月)、本市を訪問し、市内の史跡などを視察しました。

市役所で市職員による出迎えと歓迎セレモニーを行い、記念品の交換や、本年9月～10月に行われる百済の歴史を伝える文化祭「大百済典」への招待を受け、姉妹都市としての友好関係を改めて確認しました。



本市を訪問した朴郡守(中央左)と扶餘郡の皆さん(左から1・2人目)

国際交流・韓国

大百済典に行ってみませんか

だい く だら てん

太宰府市国際交流員 キムシンヒョン 金辛泓

5月20日～22日の間、姉妹都市である韓国の扶餘郡守をはじめ扶餘郡の皆さんが交流のため太宰府を訪問しました。テレビや新聞ですすでご覧になった人もいるかもしれませんね。扶餘郡の皆さんは太宰府にある大野城跡や水城跡など、百済とゆかりの深い遺跡を見学しました。

扶餘郡の皆さんは太宰府を訪問した後、熊本・大阪・奈良・明日香村にも訪問しました。このように扶餘郡の皆さんが日本の各都市を訪問した最大の理由は、扶餘で開かれる「百済文化祭」のプロモーションのためでした。



水城跡を視察する朴郡守

昨年の広報だざいふの本コラム10月号「百済文化祭」と12月号「百済文化祭に行ってきました!」を覚えていらっしゃいますか? 本年も百済文化祭が開催される予定です。第69回百済文化祭は本年9月23日(土)～10月9日(月)の17日間、「大百済、世界につながる」というテーマで開催されます。そして今回は通常の百済文化祭ではなく、なんと「大百済典」というタイトルで祭りが開かれる予定だそうです。



過去の百済文化祭の様子

2023年は百済にとって特別な年です。百済の首都を熊津から泗泚に遷都し、新たに百済の中興を図った26代王、聖王の即位1500年目でもあり、韓国の国宝第287号に指定された「百済金銅大香炉」発掘30周年を記念する年でもあります。こうした歴史的事実を記念するために、今回の百済文化祭は今までよりもっと大きな規模で開催される予定だそうです。その理由で、今回の百済文化祭は大百済典と名付けられたのです。

普段ならなかなか行けない扶餘ですが、訪問してみたいはいかがでしょうか?



観光名所の百済旧橋



令和発祥の都太宰府「梅」プロジェクト



梅の実収穫祭を開催しました

本年度も「梅」プロジェクトの始まりとなる梅の実収穫祭を5月17日(水)、大宰府政庁跡で福岡農業高等学校や連携企業の皆さんと行いました。

同校の梅研究班は、平成21年から授業の一環として市内で収穫した梅を使用し、製品開発を行っています。産学官の連携によるこの取り組みで、サイダーやポテトチップス、チョコレート、せんべい、漬けダレなど多くの製品が生まれました。

今後も定番製品に加え、令和の都だざいふの新たな地場みやげとなる製品開発が期待されます。本市が掲げる市内の至る所で梅を愛で、収穫し、グルメやスイーツが楽しめる「真の梅のまち」の実現に向けて取り組んでいきます。



梅の実収穫祭の参加者



梅の実を収穫する福岡農業高校の皆さん

蜂蜜を活用した特産品開発の実証実験をスタートしました

ニホンミツバチの都市養蜂に取り組むNPO法人博多ミツバチプロジェクトと連携し、史跡地で梅の花など百花から集めた蜂蜜を活用して新たな特産品を開発する社会実証実験をスタートしました。5月30日(火)、特別史跡大宰府跡蔵司地区で発表会を行いました。

史跡地の管理には多額の費用が掛かる中、史跡地の新たな可能性を見出すことで経済税収効果の向上を図り、保全につなげる好循環を目指します。

ミツバチたちがうまく巣を作り蜂蜜を生成するか、温かく見守ってください。



史跡地に設置した巣箱と関係者

コーシェリジャパン主催のパネルディスカッションに楠田市長が登壇

コーシェリジャパンによる本市の新たな特産品となるフレグランス製品「9KOS (ナインコース) シリーズ」の商品発表会が5月29日(月)に行われ、パネルディスカッションに楠田市長が登壇しました。

同製品は、太宰府市産梅を用いて作られた梅酒の製造後に残る「廃棄梅」から製作した環境にも優しいサステナブルな商品です。

商品を製造した株式会社コーシェリジャパン織井敬太郎氏、廃棄梅を提供した大賀酒造株式会社大賀喜一郎氏、原料の梅を提供した本市の楠田市長の3者で「香りによるアフターコロナの地域活性化」をテーマに意見交換を行いました。



意見交換する登壇者3人

まちのトピックス

令和の都だざいふ 太宰府天満宮仮殿遷座祭が開催されました

5月13日(土)に執り行われた太宰府天満宮「御本殿」大改修仮殿遷座祭に、市を代表して楠田市長が参列しました。

重要文化財太宰府天満宮御本殿の大改修は124年ぶりで、令和の都だざいふにとっても大切な事業と捉え、市としてもサポートしていきます。

大改修にあたり、大阪・関西万博の会場デザインプロデューサーを務める藤本壮介ふじもと そうすけ氏が設計した仮殿が御本殿前に建設されています。

この機会にぜひ訪れ、令和の都だざいふをお楽しみください。



遷座祭へ参列する様子

令和の都だざいふ 令和の記念展開催

大宰府万葉会主催(代表 松尾セイ子まつおさん)の「令和の都だざいふ～令和の記念展～」が5月1日(月)～15日(月)、太宰府館2階ギャラリーで開催されました。

5月1日が元号「令和」への改元日であることを記念し、長年にわたり本市で万葉文化の普及活動を行う同会が、改元の年の2019年から毎年開催しています。

今回は元号令和と本市のゆかりに関する資料や、大宰府万葉会の活動のあゆみ、市内小中学生の万葉に関する作品など、さまざまな展示が行われました。



本イベントを主催する大宰府万葉会の皆さん



期間中展示された太宰府小学校などの作品や万葉衣装



世界に羽ばたく人材育成 空手道選手権世界大会出場を報告

太宰府東小6年の坂口颯飛さかぐち そうひさんが第37回全日本硬式空手道選手権大会優勝と世界大会出場権獲得を報告するため、5月22日(月)に表敬訪問しました。

坂口さんは「これまで準優勝しかできなくて悔しかった。優勝した瞬間はうれしくて涙をこらえていました。日本代表として格好良い試合をして世界一になりたいです」と元気に報告してくれました。楠田市長は「令和の都だざいふから世界に羽ばたく人材になってくれたことを大変うれしく思います。世界を肌で感じる機会はめったにないこと、世界大会もぜひ頑張ってください」とお祝いと激励の言葉をかけました。世界大会での活躍をお祈りしています。



報告に訪れた坂口さんと関係者の皆さん

市長提案理由説明

5月31日開催の令和5年太宰府市議会第2回定例会において、楠田市長が議会開会にあたり、挨拶および提案理由説明を述べました。



本日ここに、令和5年第2回太宰府市議会定例会を招集いたしましたところ、議員の皆様におかれましては、大変ご多用の中にご参集いただきまして、厚く御礼を申し上げます。

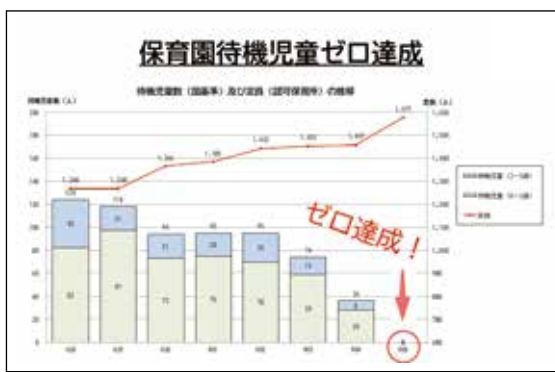
さて、令和5年度に入り、私の二期目任期も前半から中盤に差し掛かって参りました。例えば、井上市政から芦刈市政に代わり太宰府市政が動乱期に突入してから8年、ちよとど市長二期分となりま

す。そろそろ本来の太宰府市役所のあり方に戻すべき点もあろうかと考えております。そうしたい思いから、副市長職を市職員出身者に戻したうえで、新たに副市長部長会議をスタートさせました。毎週月曜朝から副市長が全体を総括して全部長と共に先週末までの振り返りを行い、今週以降の職務の進め方を決めて行くものです。この結果は三役会議で共有し、必要であれば修正を加えます。

また、本市が抱える課題の70年前から巨匠黒澤明監督の「生きる」でも指摘されているような縦割りや旧態依然の自分本位なものではなく、職員自発的に機動的で柔軟性のある市民本位なものとなるような取組を進めて参ります。そうしたなかで、各種施策につきましたも着実に結果に繋げてまいります。準備を進めて来ました世界のチョーヤと令和の都だざいふの奇跡のコーラボ梅酒「蝶矢謹製大宰府梅酒」がいよいよ誕生し、ふるさと納税の限定500本の返礼品として年度始めのスタートダッシュに貢献しております。



一つに高止まりする保育園の待機児童の問題があり市長就任前は3桁台に達しておりましたが、建替えによる定員増や新たに120人定員の認可保育園の開園も実現したこと



から、待機児童ゼロを達成することが出来ました。今後もより子育てしやすい環境を整えて参ります。

その後感染対策を緩和するなかで、先日市内の小中学校の体育会に足を運びました。お天気にも恵まれ、コロナ禍前にかなり近づいた形式で子どもたちがのびのびと走る姿は何よりのことでした。なお、今後の感染対策につきましても、国及び県における感染対策に準じ対応してまいります。

また、本市が抱える課題の一つに高止まりする保育園の待機児童の問題があり市長就任前は3桁台に達しておりましたが、建替えによる定員増や新たに120人定員の認可保育園の開園も実現したこと

また、本市への観光も客足がかなり戻って参りました。太宰府天満宮も仮殿が完成し、新たな話題となっておりま

コロナ後を見据え主体的積極的に進めてまいります。

一昨日例年より早く九州北部も梅雨入りし、季節はずれの大型台風も発生、地震も頻発するなか、災害への備えにも力を入れてまいります。梅雨入り前に消防、警察、自衛隊の方々と災害危険箇所視察を、今週末には職員災害対応机上訓練を行います。関係機関とも緊密に連携し万全を期して参ります。

歴史的建造物を『Pokémon GO』で再発見

太宰府市歴史まちづくり計画に関わる歴史的建造物などが、「ポケストップ」として『Pokémon GO』に登場し、建造物などについての紹介や、新たに歴史まち認定都市共通の「歴史まちロゴマーク」が表示される。



6月議会補正予算の主な内容

<補正規模>		
一般会計	専決第1号	106,095千円
	専決第2号	294,451千円
	補正第2号	121,687千円
	補正後予算額	29,967,472千円

【主な事業】

- 低所得の子育て世帯に対する子育て世帯生活支援特別給付金給付事業
- エネルギー・食料品価格等高騰低所得世帯支援給付金給付事業
- エネルギー・食料品価格等高騰対応支援策
- 医療的ケア児日常生活支援事業
- 「こども家庭センター」整備事業
- 電子母子手帳の利用促進

食費への影響大！子育て世帯をサポート

- 低所得の子育て世帯に対する
子育て世帯生活支援特別給付金給付事業（保育児童課） 106,095千円

食費等の物価高騰に直面し、生活に大きな影響を受けている低所得の子育て世帯の生活支援を目的として、児童1人当たり5万円の特別給付金を支給する。



物価高に苦しむ世帯をサポート

- エネルギー・食料品価格等高騰低所得世帯支援給付金給付事業（生活支援課） 294,451千円

エネルギー・食料品価格等の高騰に伴い、特に負担感が大きい低所得世帯の生活支援を目的として、1世帯当たり3万円の給付金を支給する



子どもと家計にやさしく

- エネルギー・食料品価格等高騰対応支援策 70,792千円
- ① 保育所等給食支援（保育児童課） 18,837千円

エネルギー・食料品価格等の高騰が続く中、保護者の経済的負担を増やさずに給食の質を維持し、子育てを支援する。



今こそ新たなチャレンジをバックアップ

- エネルギー・食料品価格等高騰対応支援策 70,792千円
- ③ サテライトオフィス整備支援（産業振興課） 1,000千円

新型コロナウイルス感染症対策を踏まえたテレワークやワーケーションなど新しい生活様式に対応することや、昨今のエネルギー・食料品価格等の高騰が続く中で経済的負担の軽減を図ることを目的として、太宰府市内にサテライトオフィスを設置する事業者に対して開設費の一部を支援する。



全ての妊産婦・子育て世帯・子どもを支援

- 「こども家庭センター」整備事業（子育て支援課） 6,772千円

令和5年度中の先行開設に向けて整備を進めている「こども家庭センター」の機能充実を図る。



太宰府市の国際交流事業を紹介します

問い合わせ 国際・交流課 国際・交流係(☎内線482)

本市では、多文化共生の推進と国際的な相互理解を深めるため、太宰府市国際交流協会と連携し、市民の皆さんが気軽に国際交流できるイベントや、留学生・在住外国人支援などさまざまな事業を行っています。

同協会では次の募集を行っています。国際交流に関することや地域で暮らすうえでの相談も受け付けています。ぜひ気軽に問い合わせてください。

語学・文化ボランティアを募集

語学 市内団体(非営利)からの依頼による通訳・翻訳など
文化 外国人に日本文化を伝える、日本人に母国の文化を伝える活動
どちらも日本人・外国人問わず募集しています。
講師の派遣依頼も随時受け付けています。(要件あり)



賛助会員を募集

協会の趣旨に賛同し一緒に活動してもらえる人を募集しています。主催事業の参加費割引や優先受付、機関誌の毎月配布などを行っています。

年会費 個人会員 1口1千円/学生会員 1口500円/法人会員 1口1万円

問い合わせ

公益財団法人 太宰府市国際交流協会 太宰府市いきいき情報センター2階
☎(918) 5391 平日午前9時～午後5時



Dazaifu City International Exchange Association

～あなたも楽しく国際交流してみませんか?～

1. フレンズベル倶楽部 メンバーのつどい



賛助会員を対象に外国人や留学生との交流事業「料理や民族舞踊が披露される交流会」を行っています。

2. 国際理解講座



主に日本人を対象に、外国や外国人の文化、価値観を理解してもらうことを目的とした講座を開催しています。

3. 日本文化体験講座



外国人留学生が日本の文化や歴史を体験し、併せて日本人との交流を行うことにより、多文化理解を促進する事業です。

そのほかの事業

- 留学生フォーラム:外国人留学生の抱える問題を把握し、解決していくために、相談会および支援内容に沿った講演会を開催し、外国人留学生の生活支援を行っています。
- 世界文化体験講座(例:太極拳体験、小学生対象の伝統的な遊び紹介)

大人も子どもも楽しめるイベントを開催しています。
一人で、友人と、親子で。お待ちしております!

太宰府にほんご教室

日本語の勉強をしたい人(留学生、在住外国人、その他)のために開いています。

あなたの日本語のレベルに合わせて教えます。
1年の途中や月の途中からでも参加できます。

日時: 毎週月曜日 10時～12時

場所: いきいき情報センター

参加費: 月500円

問い合わせ: (公財)太宰府市国際交流協会 ☎(918) 5391

✉ f-bell-club@dciea.or.jp



国民健康保険被保険者証を 更新します

国保年金課 国保年金係(☎内線312・313)



出産・子育て応援給付金の申請は お済みですか

子育て支援課 母子保健係 ☎(555)6781
ページID:26891



妊婦・子育て家庭が安心して出産・子育てができる経済的支援として出産・子育て応援給付金を支給しています。
次に該当する人は申請が必要です。

対象者・給付額

① 出産応援給付金…5万円

令和4年4月1日～令和5年2月28日までの間に妊娠の届出をした妊婦
※①②ともに、転出入による複数の市区町村から給付金を二重に受け取ることはできません。

② 子育て応援給付金…5万円

(多胎の場合は乳児1人につき5万円加算)
令和4年4月1日～令和5年2月28日までの間に出生した乳児を養育する人
申請方法 子育て支援課窓口
もしくは郵送
申請期限 7月31日(月)当日消印有効

8月1日から使用できる新しい保険証(ピンク色)を6月下旬から世帯主宛てに簡易書留で郵送します。

古い保険証(青色)は8月に入ってから細かく裁断して破棄してください。

国民健康保険税に納め忘れがあると保険証が更新できない場合があります。

不在などで保険証を受け取れなかった場合

① 郵便局に再配達を依頼する。
② 郵便局で受け取る。不在連絡票・認め印・本人確認書類(運転免許証など)が必要で

す。配達元の郵便局へ問い合わせてください。

※筑紫野郵便局 ☎0570(943)384

③ 7月10日(月)以降に市役所で受け取る。国保年金課に事前に電話をしてください。別世帯の人へ渡すことはできません。

※郵便局に転送届(転居届)を提出している場合でも、転送されずに市役所へ返送されます。



7月3日から国民年金保険料の 免除申請を受け付けます

国保年金課 国保年金係(☎内線306)



手続き

国民健康保険限度額適用認定証の 更新には申請が必要です

国保年金課 国保年金係(☎内線311・320)



手続き

国民健康保険限度額適用認定証(以下認定証)を医療機関窓口に表示すると、医療費の支払いが各世帯の自己負担限度額までとなります。
毎年、所得により判定するため、現在手元にある認定証の有効期限は7月31日(月)です。8月以降に使用する場合、申請が必要です。

申請方法

① 国保年金課窓口で申請

【必要書類】

- ・ 認定証が必要な人の保険証
- ・ 来庁者の本人確認書類(運転免許証など)
- ・ 長期入院の住民税非課税世帯の人は、領収書など過去12カ月間で90日以上入院歴がわかる書類

② ふくおか電子申請サービスで申請(長期入院認定の手続きは除く)
必要書類はありませんが利用者登録が必要です。
申請期間 6月26日(月)～7月14日(金)までに手続きをした人の認定証は7月下旬に郵送します。

収入の減少や失業で国民年金保険料の納付が困難な場合、申請して認められれば保険料の全額または一部が免除となる制度や納付が猶予される制度が利用できます。

制度を利用せずに保険料が未納のまま不慮の事態が発生すると、障害基礎年金・遺族基礎年金が受けられない場合があります。

対象の保険料

令和5年7月～令和6年6月分まで

申請場所 国保年金課・5番窓口

必要なもの

- ・ 年金手帳または基礎年金番号通知書
- ・ 本人確認できる書類(運転免許証など)
- ・ 離職者は離職票など

※日本年金機構ホームページで申請書を取得し郵送でも申請できます。

※免除(猶予)された保険料は10年以内であれば後から納めることができますが、免除の承認を受けた期間の翌年から数えて3年度目以降に追納する場合、保険料に加算額が上乘せされます。

後期高齢者医療保険被保険者証の更新・保険料をお知らせします

国保年金課 公費医療係(☎内線305・315)



8月1日から使用できる被保険者証(うす緑)を7月下旬に郵送します。届かない場合は問い合わせてください。
保険料に納め忘れがある場合は通常より短い有効期間で交付することがあります。

自己負担割合を確認しましょう

自己負担割合は前年中の所得をもとに判定します。

同じ世帯の被保険者のいずれかの人の住民税課税所得が145万円以上(※)の場合、3割となります。

ただし次の①または②に該当する場合、1割または2割となります。

①同じ世帯の被保険者が2人以上の場合、同じ世帯の被保険者全員の収入の合計額が520万円未満

②同じ世帯の被保険者が本人のみの場合(次のAまたはBに該当)

A・本人の収入が383万円未満

B・本人と同じ世帯の74歳までの人の収入の合計額が520万円未満

(※)条件によって判定が異なる場合があります。保険証に同封のチラシを見て不明な点は問い合わせください。



後期高齢者医療保険料をお知らせします

被保険者の皆さんへ「令和5年度後期高齢者医療保険料額決定通知書」を7月中旬に発送します。確認してください。

令和の都だざいふ高齢者支援のためのガイドブックを作成しました

高齢者支援課 高齢者支援係 ☎(929)3210



高齢者が日常生活を送る中で役立つサービスや情報をまとめた冊子『令和の都だざいふ高齢者支援のためのガイドブック』を作成しました。
地域包括支援センターや社会福祉協議会で配布しています。ぜひ活用してください。

後期高齢者医療限度額適用(標準負担額減額)認定証を更新します

国保年金課 公費医療係(☎内線305・315)



後期高齢者医療限度額適用(標準負担額減額)認定証を事前に医療機関窓口に表示すると、医療費の自己負担額が限度額までとなります。入院時の食費・居住費の負担も減額される場合があります。

現在、手元にある限度額適用認定証(※1)と限度額適用標準負担額減額認定証(※2)(以下認定証等)の有効期限は7月31日(月)です。

対象者に新しい認定証等を7月下旬、被保険者証とは別に郵送します。手元になくて新たに交付を希望する人は市役所で手続きが必要です。

- ※1 負担割合が3割で所得が一定額未満の人に発行します。
- ※2 世帯全員が市民税非課税に該当する人に発行します。

高齢者の家庭訪問をしています

～高齢者の保健事業と介護予防の一体的実施事業～

元気づくり課(保健センター) ☎(928)2000



人生100年時代を見据え健康寿命の延伸を目的とし、高齢者の健康づくりと介護予防に取り組んでいます。
健康状態チェックアンケートの送付や、元気づくり課・高齢者支援課の保健師や管理栄養士が家庭訪問し、本人やその家族に健康や介護予防の情報提供やアドバイスをしています。

対象者 昨年度の後期高齢者健康診査を受診していない人のうち、介護サービスなどを利用していない人

実施時期 7月以降順次

空き家・住まいの終活相談会・セミナー開催

都市計画課 都市計画係(☎内線466)
✉urban-planning@city.dazaifu.lg.jp

ページID:28856



開催日 7月14日(金)
開催場所 市役所4階大会議室
参加費 無料
※事前申し込みが必要です。

個別相談会

空き家の売買・賃貸、相続、活用方法、税金などの相談に応じます。

開催時間 午前10時30分～午後3時30分(1枠30分)

対象者

・県内に空き家を所有する人
・県内の持ち家に居住する人
定員 7組

セミナー

開催時間 午後0時50分～1時50分
テーマ 「空き家まつわる税金について」

講師 渡邊博厚氏(九州北部税理士会 定員 30人程度)

申込方法 電話またはメールで、氏名・来場人数・電話番号を申込先へ(個別相談会は希望時間・相談内容も伝えてください)

申込先

①福岡県空き家活用サポートセンター
☎(726)6210
✉iekatsu@kjc.or.jp

②市都市計画課

申込期限 7月13日(木)

※定員になり次第受付終了
※セミナーは当日空きがあれば参加できます。

地震に備える住宅とブロック塀に関する補助金制度があります

都市計画課 都市計画係(☎内線466)

ページID:3502、3512



今後、いつ起こるか分からない大地震に備えて、あらかじめ対策を施すための木造戸建て住宅とブロック塀に関する補助金制度を紹介します。

性能向上改修等補助金制度

対象の工事 次のA～C

A 性能向上改修工事

※耐震改修工事と省エネ改修工事を同時に行う工事

B 耐震シエルトなどの設置

※高齢者などの居住が必要

C 除却(解体)工事

※空き家は対象外

対象物 次のすべてに該当する住宅

・昭和56年5月31日以前に建築または着工した市内の木造戸建て住宅
・耐震診断で倒壊の可能性があるかと判定されたもの など

補助金額

A 耐震改修工事費の50%(上限60万円)＋省エネ改修工事費の25%(上限15万円)の合計で上限75万円

B 工事費の46%(上限30万円)

C 工事費の23%(上限30万円)

補助件数 3～5件程度(先着順)

ブロック塀等撤去補助金制度

対象の工事 次の全てに該当するブロック塀(擁壁は除く)を撤去する工事

・高さが1m以上
・道路に面している
・市職員により危険と判定されたもの

対象者 ブロック塀などの所有者または管理者

補助金額 撤去工事費用の2/3(上限16万円)
補助件数 8件程度(先着順)

補助制度利用の流れ

①【性能向上改修等】業者に耐震診断を依頼
②【ブロック塀等撤去】都市計画課へ相談、市職員による診断

③申請書類を市へ提出

④交付決定通知を受ける

⑤施工業者と契約・工事着工

⑥補助金額確定通知を受ける

⑦請求書などを市へ提出

⑧補助金が振り込まれる

※【性能向上改修等】令和6年2月までに①～⑧を完了していただく。

※【ブロック塀等撤去】年度内に①～⑧を完了していただく。

注意事項

・市では特定の施工業者を紹介しません。
・耐震診断の業者は紹介できませんので、問い合わせてください。

・申請前に契約・工事着手・工事完了している場合は対象外です。

・対象条件の確認のため必ず事前に都市計画課へ相談してください

・本市には屋根や外壁の塗装への補助事業はありません。



7月から飼い主のいない猫の不妊去勢手術費の一部補助申請を受け付けます

環境課(☎内線307)

ページID:11653



環境

猫によるふん尿や鳴き声、ごみや庭を荒らされる相談が多く寄せられています。
飼い主のいない猫の過剰繁殖を抑え被害を軽減させるため、不妊去勢手術費用の一部を補助します。

対象の猫 生後6カ月以上の飼い主のいない猫

※次は対象外です。

- ・手術を施している猫
- ・他団体から補助・助成を受けて手術を施す予定の猫

対象者 市内に住所があり住民基本台帳に記録のある個人で市税に滞納がない人

対象の手術

- ・卵巣または卵巣・子宮の全部を摘出して生殖を不能にする不妊手術
- ・精巣を摘出して生殖を不能にする去勢手術

※耳先カットを含みます。

補助金額 1頭につき

- ・オス1万5千円(上限)
- ・メス2万5千円(上限)

申請方法 次の①～⑤を環境課へ提出してください。

①申請書

②対象猫の全身と頭部の拡大写真(フルカラー)

③対象猫の生息地域を示す地図

④給餌等活動状況調査書

⑤不妊去勢手術費補助事業誓約書

注意事項

- ・補助決定後に手術を受けさせてください。
- ・書類に不備がある場合、受理されません。
- ・一度に複数頭の申請はできません。

飼い主のいない猫にエサをあげる場合はマナーを守ってください

無責任なエサやりによるトラブルで裁判になることもあります。



一緒に働きませんか？ 認可保育園(所)、認定こども園合同就職説明会開催
保育児童課 保育所係(☎内線317)
ページID:3205



行政

古都・みらい基金へのご協力
ありがとうございました

経営企画課 企画政策係(☎内線548)



行政

令和4年度分積立金額
3,469,865円
寄附いただいた皆さん

個人

- ・田淵川康二様
- ・ふるさと納税寄附者様(使いみちとして本基金を選択した人)

寄附金は一旦基金に積み立て、次の事業に有効活用していきます。

①史跡を含めた歴史的・文化的遺産の保存・活用に関する事業

②ガイダンス機能の充実に関する事業
③太宰府を愛する人々の育成と支援に関する事業

本年度も、太宰府を愛する多くの皆様のご協力をお願いします。

「太宰府古都・みらい基金」推進会のご協力のもと寄附金を募集しています。



施設毎のブースで保育方針や仕事内容などを説明します。
短時間勤務、週3日程度の勤務などもあります。看護師・調理員も若干名募集します。転職を考える人・勤務経験はあるがブランクがある人・未経験の人・実習先を検討中の学生さん。まずは話を聞きたい人も大歓迎です。

開催日時 7月22日(土)午後1時～3時(受付は午後2時30分まで)

開催場所 プラム・カルコア 太宰府(中央公民館)4階多目的ホール

※申し込み不要・託児あり

参加保育園 市内16施設

※ホームページに掲載していません。





太宰府史跡水辺公園屋外プールの使用休止のお知らせ

スポーツ課 スポーツ係 ☎(918)5381



行政

太宰府史跡水辺公園屋外プールの営業を本年も中止します。
総合体育館(とびうめアリーナ)をワクチン接種会場としていることによる駐車場の確保や交通渋滞、また施設の劣化による改修費用の必要性などの点から使用休止とするものです。
開園を楽しみにしていた皆さんには大変申し訳ありません。
屋内プール、アスレチックジムは通常どおり使用できます。

自衛官等募集に個人情報提供を望まない人へ

市民課 市民係(☎内線303) ページID:28873



行政

例年、法定受託事務として対象者の住所・氏名などを自衛隊に提供しています。個人情報自衛官等募集のみに利用されます。
個人情報の提供を望まない人は除外申請ができます。
対象者 本年度18歳と22歳になる人
申請方法 除外申請書を窓口または郵送で提出
※詳細はホームページまたは市民課へ
申請期限 7月28日(金)

サマーナイトペタンク開催！

スポーツ課 スポーツ係 ☎(918)5381
ページID:29191



スポーツ

令和5年度太宰府市立四中学校演奏会を開催

学校教育課 指導係(☎内線459)



文化

開催日時		開催場所
午後7時～9時まで	7月22日(土)	学業院中学校
		太宰府東中学校
	8月19日(土)	太宰府西中学校
		太宰府中学校

子どもから高齢者まで誰でもできるスポーツ「ペタンク」をみんなで一緒に体験してみませんか。

参加費 無料
※元気づくりポイント対象事業です。(1回50ポイント)
※申し込み不要です。
※雨天時は中止します。実施有無は当日午後6時以降に市役所警備員室☎(921)2121へ確認してください。

開催日時	出演	
8月6日(日)	午前	太宰府西中学校
	午後	太宰府東中学校
8月8日(火)	午前	太宰府中学校
	午後	学業院中学校

市内中学生がこの日のために練習し作り上げるステージです。ぜひお越しください。

開催時間 両日とも午前11時～11時30分
10分開場・11時30分開演、午後は午後2時40分開場・3時開演
開催場所 プラム・カルコア太宰府(中央公民館)市民ホール
入場料 無料(事前予約不要)

令和6年令和の都だざいふ二十歳のつどい日程のお知らせ・実行委員を募集します

社会教育課 社会教育係(☎内線452)



行政



令和5年令和の都二十歳のつどい実行委員の皆さん

日程のお知らせ
開催日 令和6年1月7日(日)
受付時間 午後1時
開式時間 午後1時30分
開催場所 プラム・カルコア太宰府(中央公民館)市民ホール
対象者 平成15年4月2日～平成16年4月1日生まれの人
実行委員を募集します
20歳を迎える皆さんの中から二十歳のつどいの企画・運営をする実行委員を募集します。
友達と一緒に一生に一度の思い出を作りませんか。少しでも興味のある人や内容が気になる人はぜひ連絡してください。
内容 式典当日の受付・式の進行・ビデオレター作成・記念品づくりなど
対象者 8月から始まる月1～2回程度の会議・前日リハーサル・二十歳のつどい当日に参加できる人
募集人数 12人程度
募集締切 8月4日(金)

太宰府小校区 「グリーンカーテン大作戦」

太宰府小校区自治協議会では、電力エネルギーの節約と地球環境保護意識の向上を目的にグリーンカーテンの促進に取り組んでいます。東日本大震災での電力不足をきっかけに開始され、今日まで続いています。

5月12日(金)の苗の配布式では、ゴーヤやアサガオの苗約4700鉢が校区内14自治会の希望者に配布されました。

今後は、夏に向かって成長するグリーンカーテンの出来栄を競う、出来栄コンテストも実施予定です。



グリーンカーテン大作戦 苗配布式の様子



問い合わせ 地域コミュニティ課(☎内線543)

「太宰府市気候非常事態ゼロカーボンシティ宣言」発出中！

本市では、令和3年度に「太宰府市気候非常事態ゼロカーボンシティ宣言」を発出し、2050年までに温室効果ガス排出量実質ゼロ社会の実現を目指しています。

市民の皆さんには、日ごろから省エネ行動やごみの減量など、地球温暖化防止のための取り組みに協力してもらっています。グリーンカーテン大作戦も地球温暖化対策につながる大切な取り組みの一つといえます。



各自治会、各校区 自治協議会行事の紹介

本年度、皆さんが住んでいる地域でさまざまな行事が予定されています。それぞれの自治会が回覧版に行事の案内などを入れていきますので、近くでイベントがある際はぜひ参加してみてください。



夏祭り



スポーツの日行事



講演会



合同清掃



文化祭



ペタンク大会

※このページでは自治会の活動事例を紹介しています。

各自治会が地域の特性に合わせた活動をしているので、住んでいる地域の活動とは異なる場合があります。

防犯

だより

vol.91

防犯専門官

山田 英明

性犯罪の手法と対策

夏の猛暑が到来し、それに合わせて服装や自宅の風通しを工夫する人も増えると思います。例年、この時期に増加するのが性犯罪です。

最近の犯行手口

- ベランダ窓や玄関などの鍵が掛かっていない箇所から侵入し、就寝中を襲う。
- 帰宅中をつけて行き、後方からいきなり「口をふさぐ」「抱きつく」などして、人気のない場所に連れ込む。
- 狙った相手が自宅玄関の鍵を開けた瞬間、素早く室内へ押し込む。
- マンションのオートロックが開いているときに、住民を装ってエントランス内に侵入し、エレベータの中や非常階段など死角となる場所に連れ込む。
- 携帯電話でながら歩行するなど、周囲に関心を示さない人を狙う。

防犯対策5つの心得

1. 夜間の帰宅時

● 夜間一人で帰宅する時は、時折周囲を見回すなど、警戒していることをアピールし、深夜になればなるべく迎えに来てもらいましょう。

● タクシー利用の際は玄関先まで乗り付けましょう。

● 夜間、コンビニなどに立ち寄った時には、不審者が観察していることが多いので、店を出るときに周囲を警戒しましょう。

● 不審者にいつ目をつけられるかわからないという防犯意識をもって行動しましょう。

2. エレベーターを使う時

● 知らない人がドアの閉まる直前に乗り込んで来たときには用心しましょう。

● 知らない人と2人きりになったら、背中を見せず、直ぐに非常ボタンを押せる位置に立ち、最寄りの階で一度降りましょう。

● エレベーターは密室になるということを忘れないようにしましょう。

3. 部屋の戸締り

● マンションなどの高層階に住んでいても、ベランダからの侵入に注意し、窓には必ず鍵を掛けましょう。

● ドアや窓にはワンドアツールロックを心掛けましょう。不審者は無施錠のところから侵入してきます。

4. 一人暮らしと気づかれない工夫

● 表札や郵便受けは名字だけにしましょう。

● ベランダに干す洗濯物に気を配りましょう。

● 部屋には遮光カーテンを取付けるなど、プライバシーを守りましょう。

5. 日常生活では

● 防犯ブザーなどの防犯グッズを身に付けましょう。

● 見知らぬ来訪者には、ドアチェーンを掛けたままでも対応し、宅配便なども安易にドアを開けず身分確認を行いましょ。

地域住民の視線が大事

不審者は、死角や暗がり、消すように行動します。もし、不審者などが身を潜める場所がなかったら、多くの犯罪は未然に防げます。

そのためには、例えば、「夜間は玄関の門灯をつける」「人などが近づいてきたら自動的に光るセンサーライトをつける」「地域でのあいさつ・声かけを行う」「道路などでの違法駐車はしない」などが、地域一体となった防犯対策で効果的です。

大切なのは地域住民が一致団結して「犯罪は許さない」「自分たちのまちは自分たちで守る」姿勢を見せることです。



筑紫野警察署からのお知らせ ～電子マネーを購入させる架空請求詐欺に注意～

【電子マネーによる架空請求とは？】

- ① パソコンを操作していると、警告画面が表示され、警告音が出る。
- ② 警告画面に、サポートセンターを装った電話番号が書かれている。
- ③ 電話相手から●●●●円分の電子マネーを近くのコンビニなどで買うように指示される。
- ④ 購入した電子マネーに記載している番号を教えてくださいと言われる。その番号を伝えてしまったら・・・相手にお金を渡したことになります。

- これはすべて詐欺です！！
- 絶対に電話を架けないでください！
- 騙されて電子マネーを買わない！

筑紫野警察署 ☎(929)0110



「しっかり水分を摂れていますか？」

冷房や扇風機が手放せない夏になりました。昨年の夏は熱中症の搬送数が1カ月で2万人を超えましたが、患者のおよそ半数が65歳以上の高齢者です。熱中症の主な原因は「水分不足」ですが、脳梗塞や心筋梗塞といった恐ろしい疾患を引き起こす大きな要因の一つでもあることをご存じでしょうか。

脳梗塞 脳血管が詰まることで脳が血液不足となり、栄養や酸素を取り込めず壊死・壊死に近い状態になる疾患です。激しい頭痛や脱力感のほか、体が痺れたり意識を失ったりし、詰まった部位によっては生涯麻痺が残ることもあります。水分不足が続くと体が血液を濃縮して血の循環を維持しようとするので、どろどろの血液が血栓を形成して血管が詰まり、酸素や

栄養を循環できない状態に陥りやすくなることから、脳梗塞になるリスクを高めます。

心筋梗塞 虚血性心疾患の一つです。心臓につながる冠動脈の血流量が下がり、心筋で血が行きわたらず酸素や栄養が不足し、細胞が壊死・壊死に近い状態になることで、胸痛や肩の痛み、胸やけ、呼吸困難、脈の乱れ、吐き気などが現れます。日本人の死亡原因の多くを占めます。水分不足で血流が悪くなると、心筋梗塞を発症するリスクが高まります。

●水分を意識して摂りましょう

この季節は体温調整のために汗をたくさんかくので、より注意して水分摂取することが自分の体を守ることに繋がります。人間に必要な水分量の目安は1日2.5Lといわれ、飲み水としてはコップにする約6〜7杯は飲まなければならぬ計算になります。「そんなにたくさん飲めない」「のどが乾かない」という人も、た

くさん汗をかく入浴後と起床時に必ずコップ1杯の水を飲むようにしましょう。

喉の渇きは脱水が始まっている証拠です。渇きを感じてから水を飲むのではなく、渇きを感じる前に水分を摂ることが大事です。ただ、アルコールや多量のカフェインを含む飲料は、尿の量を増やし体内の水分を排せつしてしまうので、かえって気づかないうちに脱水になる危険があります。これらの飲み物を飲むときは、一緒に水やお茶を飲むようにしましょう。

※腎臓、心臓などの疾患の治療中で、医師に水分の摂取について指示されている場合は、その指示に従ってください。

●「けんしん」で自分の体の状態を確認しておきましょう

「水分摂取も生活習慣も気を付けている」「まだ若いから大丈夫」と思っているにも実際には血管がぼろぼろで血栓が詰まる一歩手前だった…ということもあります。だからこそ、目で見えな

い体内のことを知るために、体を「診る」ことが重要です。市で受けられる健康診断として6月1日より「個別けんしん」、6月29日より「集団けんしん」が始まっています。血液検査や体重測定などで体全体の健康状態を診る健康診査と、がんの早期発見のためのがん検診を同日に両方受けられることから、ひらがなでまとめて「けんしん」と表記しています。国民健康保険加入者や20歳以上40歳未満の人は一般・特定健診、全市民は年齢に応じてがん検診を受けることができます。脳梗塞などの血管疾患やがんは生活習慣や遺伝によって発症しますが、症状を自覚した時には進行しているケースが多いことが特徴です。年に1回「けんしん」を受けて、自分の健康状態をしっかりと確認しておきましょう。



元気づくり課 保健師

参考…「健康のため水を飲もう」推進運動・厚生労働省ホームページ

7月の相談	日時	問い合わせ	要予約
すこやか相談 (健康栄養相談)	14日(金) 9:30~12:00	元気づくり課 ☎(928) 2000	
高齢者のためのすこやか相談 (健康・口腔・栄養)	14日(金) 9:00~11:30	高齢者支援課 ☎(929) 3210	

とうもろこしの中華スープ



材料(4人分)

- とうもろこし…………… 1本(300g)
- 水…………… 600ml
- A { 顆粒中華だし…………… 小さじ2
- 卵…………… 2個
- 片栗粉…………… 小さじ1
- 刻みネギ…………… 5g

作り方

- ①とうもろこしの実を包丁でそぎ落とす。
- ②鍋にとうもろこし、Aを入れ、中火で5分ほど煮る。
- ③水溶き片栗粉を加えてとろみをつけ、溶き卵を回し入れる。
- ④器に盛って、ネギを散らす。

一人分当たりの栄養価			
エネルギー	82kcal	脂質	3.7g
たんぱく質	5.3g	塩分	0.7g

令和5年度

食生活改善推進員養成教室生募集

申し込み・問い合わせ 元気づくり課(保健センター)

☎(928)2000 FAX(928)7143

✉genki@city.dazaifu.lg.jp

ページID:9903



全8回のカリキュラムで、食生活を中心とした健康づくりや運動をテーマに学びます。修了後は食生活改善推進員となって、定例学習会や地域で食を通じたボランティア活動に参加してもらいます。仲間づくりや、ボランティア活動に参加してみませんか。

開催日	内容
8/16(水)	開講式 ・食生活改善推進員と地区組織活動 ・グループワーク
9/19(火)	講義「栄養の基礎」
10/17(火)	健康づくりのための運動
11/15(水)	講義「食品衛生」、調理実習
12/20(水)	講義「糖尿病予防の食事」、調理実習
1/16(火)	講義「高血圧予防の食事」、調理実習
2/20(火)	講義「脂質異常症予防の食事」、調理実習
3/19(火)	閉講式 ・調理実習 ・グループワーク(推進活動の取り組みなどについて)

※全日数の8割以上を受講した場合、修了証書が交付され、食生活改善推進員として活動できるようになります。

時間 《講義のみ》午前10時～正午

《調理実習あり》午前10時～午後1時30分

場所 いきいき情報センター調理室・会議室

受講料 無料 ※調理実習がある場合は実習費として1回500円を徴収します。

対象者 市民 定員 20人 申込締切 8月9日(水)

夏休み親子クッキング開催

問い合わせ 元気づくり課(保健センター)

☎(928)2000 FAX(928)7143

✉genki@city.dazaifu.lg.jp

親子で調理を楽しみませんか。家ではなかなか包丁を持つ機会の少ない子どもたちに調理の楽しさを体験してもらいます。

- メニュー ・混ぜ寿司 ・オクラのおかか和え
・三つ葉と卵のお吸い物
・ヨーグルトスコーン

日時 7月27日(木) 午前10時～午後1時

場所 いきいき情報センター2階調理室

対象者 3歳～小学生の子どもと保護者(市民)

定員 20組(先着順)

託児 あり(要予約・先着順)

参加費 大人・子ども 各 400円

持ってくるもの エプロン・ふきん(食器用・台ふき用)各1枚・三角巾

申込開始 7月7日(金) 午前9時

申込締切 7月20日(木) ※定員になり次第締め切り

※食生活改善推進会の皆さんによる教室です。

こどもお知らせ 広ひろば場



母子健康手帳交付 — 市民対象 —

- 受付日時: 月～金曜(祝日・年末年始を除く) 午前9時～午後4時【要予約】
※妊娠中・産後の健康やサポート、妊娠中の栄養についてお話しします。
- 持ってくるもの
 - ・妊娠届出書 ・上のお子さんの母子健康手帳
 - ・①または②をそろえて
 - ①マイナンバーカードまたはその写し
 - ②個人番号の通知カードまたはその写しと運転免許証またはパスポートなど
※代理人は委任状などが必要です。
- 【出産応援給付金の申請に必要】
 - ・妊婦本人の振込口座の通帳またはキャッシュカードの写し
※申請には妊婦本人が、保健師または助産師と面談する必要があります。
- 問い合わせ・交付場所
子育て支援課 母子保健係 ☎(555)6781 (五条3-7-1 子育て世代包括支援センター)
HP ページID:3632



イベントカレンダー(7月)

【要予約】子育て応援係
☎(919)6001

イベント	対象	内容	日程	時間
はじめて広場	2～4カ月児(第一子)	体操、歌、手遊び、絵本の読み聞かせなど	4日(火)、20日(休)	13:30～14:30
のびのび広場	0歳と保護者		①3日(月)②20日(木) ③28日(金)	①②10:00～11:00 ③13:30～14:30
	1歳と保護者		①5日(水)②14日(金) ③18日(火)	①③10:00～11:00 ②13:30～14:30
わくわく広場	2～6歳(就学前)と保護者		6日(木)、25日(火)	10:00～11:00
らんらん広場	0～6歳(就学前・多胎児)と保護者		11日(火)	
パパとあそぼう!	0～6歳(就学前)のお子さんとパパ		1日(土)	
ベビースキンシップ講座	4～8カ月児と保護者		着衣のままできるタッチケア	
にこにこ講座	0～6歳(就学前)と保護者	絵本の紹介など	31日(月)	

健康カレンダー(7月)

【要予約】母子保健係
☎(555)6781

イベント	対象	日程	時間
3歳児健診	①令和2年6/1～6/17生まれ ②令和2年6/18～6/30生まれ	①12日(水) ②19日(水)	13:00～14:30
1歳6カ月児健診	令和3年12/6～12/25生まれ	5日(水)	13:00～14:30
4カ月児健診	令和5年3月生まれ	24日(月)	13:00～14:30
乳幼児健康相談	0歳～就学前	11日(火)	13:00～15:00
ピッカピッカ歯科教室	歯が生え始めた乳児～就学前	21日(金)	10:30～12:00 13:30～15:00
モグモグカミカミ離乳食教室	5～7カ月児	28日(金)	14:00～16:00
マタニティクラス	妊娠6カ月以降の妊婦	8日(土)	14:00～16:00
パパママクラス	妊娠6カ月以降の妊婦・その家族	23日(日)	10:00～12:00

令和4年7月生まれ

おめでとう1さい

応募方法

誕生日の前々月15日まで、電話または市ホームページで受け付けています。

(例)誕生日が令和4年9月の人は、7月15日までに

応募してください。

経営企画課広聴広報係
☎(921)2121(内線514) HP ページID:2633



19日 さいくさ けいご 七種 慶豪ちゃん



24日 てらお りま 寺尾 琉愛ちゃん



20日 ゆきさね つばさ 行實 翼ちゃん



31日 はこさき なこ 箱崎 柳恋ちゃん



9日 あらい こう 新井 虎生ちゃん



21日 はしもと げんき 橋本 弦樹ちゃん

にこにこ通信



楽しくトイレトレーニング



本格的な夏が近づいてきました。トイレトレーニングに一番おすすめの季節は、これからの暑くなる時期です。薄着の季節は、トイレに行ってもすぐにズボンやパンツを脱ぐことができ、洗濯物も乾きやすいので、保護者の負担が少なく済みます。

おすわりができるようになったら、トイレトレーニングを始めてみましょう。トイレに入ることを嫌がらないようなら、タイミングを見て、保護者の人がトイレに誘ってみましょう。まずは食事前や寝る前・お出かけ前に声をかけて、トイレに促してみるというですね。

オムツがとれるようになるまでには時間がかかり、失敗することもたびたびあります。失敗したときは叱らずに「今、おしっこが出たね。気持ちが悪かったね」と出た感覚を感じる言葉かけをしてあげてください。

お子さんがトイレに行くのを嫌がる場合は、警戒心が強かったり、トイレに対するイメージが悪かったりするのかもしれませんが。保護者の人がトイレに行くときに「トイレに行ってくるよ!」と楽しそうにお子さんに声をかけるだけでも効果的です。排泄はトイレでするもの、トイレは楽しいところ、スッキリする場所と思ってもらうのがポイントです。また、トイレの環境を変えてみるのもひとつの方法です。トイレにお子さんが好きなキャラクターのポスターなどを貼り、「〇〇が待っているよ」と誘うと気持ちが盛り上がります。トイレに行くのが楽しくなるような工夫をしてみてください。

排泄の自立の時期には個人差があるのでお子さんの様子を見ながら進めましょう。お子さんと一緒にトイレトレーニングを楽しく進めましょう。

子育て世代包括支援センター(うめっこテラス)

にこにこ講座

問い合わせ 子育て支援課 子育て応援係☎(919)6001

✉ kosodate@city.dazaifu.lg.jp ページID:2302

子どもにどんな絵本を読んであげたらよいか悩みませんか。読み聞かせの大切さや楽しさをお話します。

講座名 「絵本について」

講師 前園敦子さん(子どもの本専門店エルマー代表)

日時 7月31日(月)午前10時~11時30分(アンケート・質疑応答含む)

場所 子育て世代包括支援センター(うめっこテラス)ぽかぽかサロン

対象者 0~6歳(就学前)の保護者 定員 20人(要予約・先着順)

参加費 無料 託児 あり(要予約・先着10人)

申込期間 7月3日(月)午前9時~7月27日(休)午後5時まで 申込方法 電話・メール・窓口

持ってくるもの 託児のある人は、お茶・オムツ・着替えなど



あたらしくはいった本 (令和5年5月 貸出開始資料から)

- 小説 渦の中へ(あさのあつこ/著) おやごころ(皇中恵/著) 極楽征夷大將軍(垣根涼介/著) コメンテーター(奥田英朗/著) 白鶴亮翹(多和田葉子/著) 焼け野の雉(梶よう子/著) ローズマリーのあまき香り(島田莊司/著) ペニー・レイン(小路幸也/著) 赤い月の香り(千早茜/著) 時計泥棒と悪人たち(タ木春央/著) ストロベリームーン(芥川なお/著) ある犬の飼い主の一日(サンダー・コラルト/著) 過去を売る男(ジョゼ・エドゥアルド・アグアルーザ/著)
- 随筆・詩などの文学 大伴旅人の帰京、路と和歌を重ねて迎える(菜畑健治/著) 日本エッセイ小史(酒井順子/著) 天神さんが晴れなら(澤田瞳子/著) 俳句ミーツ短歌(堀田季何/著)
- その他の本 尾瀬奇跡の大自然(大山昌克/著) 炊き込みベジごはん(市瀬悦子/著) 庭時間が愉しくなる雑草の事典(森昭彦/著) ビジュアル版江戸文化入門(深光富士男/著) 英国の幽霊城ミステリー(織守きょうや/文) 齋藤孝の大人の教養図鑑(齋藤孝/編)



『渦の中へ』
あさのあつこ
PHP研究所



『ある犬の飼い主の一日』
サンダー・コラルト
新潮社



『尾瀬奇跡の大自然』
大山昌克
世界文化社

みんなの としょかん



市民図書館
TEL (921) 4646
FAX (921) 4896

としょかんカレンダー

令和5年	日	月	火	水	木	金	土
7							1
	2	3	4	5	6	7	8
	9	10	11	12	13	14	15
	16	17	18	19	20	21	22
	23/30	24/31	25	26	27	28	29

○印の日は、お休みです。
開館時間 午前10時から午後6時まで
金曜・土曜(祝日除く・太字の日)は午後7時まで

水城村のサルツカ

公文書館ホームページのタイトルバナーには『郷土読本』という資料の画像を使っています。これは、昭和12年(1937)に水城尋常高等小学校が教材として作成したものです。前年、同校は福岡県の郷土教育研究指定校に選ばれており、『郷土読本』はその研究成果と言えるでしょう。この『郷土読本』には「サルツカ」という昔話が収録されています。水城村に住む夫婦の家で飼われている猿が、夫婦の留守中、見様見真似で赤ん坊を風呂に入れたところ、誤って熱湯につけて死なせてしまい、その罪を悔いて自害するという内容です。ところが、『郷土読本』の前年に刊行された『筑前の伝説』(佐々木滋寛編、昭和11年)は、「猿塚」を岬村字鐘崎(現・宗像市)の伝説としており、伝説の典故として江戸時代の井原西鶴の奇談集『懐硯』を掲げています。佐々木滋寛には昭和7年にも『筑前伝説集』という著作があり、同じ「猿塚」を掲載していますが、こちらは太宰府町の伝説としています。佐々木は『懐硯』巻四「人真似は猿の



～公文書館だより⑩～

「行水」という話を翻案するに当たり、なぜ一方は太宰府、一方は鐘崎の伝説としたのでしょうか。『懐硯』では、物語の発端は太宰府の里と明確ですが、その後の舞台及び猿塚の所在については具体的な地名を記していません。そこで佐々木は『筑前伝説集』に採録する際、太宰府付近の「或る村」の話と仮定したものの、4年後の『筑前の伝説』編集時に再度『懐硯』を精読し、「鐘崎」の方が妥当と考え直したのではないのでしょうか。ともかくこの改訂により、太宰府の「猿塚」は鐘崎へと移動してしまっただけです。『郷土読本』の担当者は、昭和7年の『筑前伝説集』の方を参照し、太宰府の伝説とされていたからこそ「猿塚」を採用したと推測されます。『郷土読本』への収録に際し「或る村」の部分に「水城村」を当てはめ、小学1年生の読み物としてふさわしい内容へと編集し、郷土教育教材としての「サルツカ」を誕生させたと考えられるのです。

太宰府市公文書館 荻野 寛美

【バックナンバーはこちら】 ページID7241



図書館からのお知らせ

問い合わせ 文化学習課 文化学習係(市民図書館) ☎(921)4646

FAX (921)4896

「夏の朗読会」を開催

「朗読紫苑の会」夏の朗読会を開催します。伊集院静／著「君のいた時間」より1篇、久住昌之／著「おはぎと兵隊」(『おやつ』より)ほか、夏の季節にちなむ短編小説やエッセイなどを取り上げる予定です。

文芸作品を耳で味わうことで、読書の幅を広げてみませんか。気軽に参加してください。

日時 7月16日(日)午後2時30分～(1時間30分程度)
場所 プラム・カルコア太宰府(中央公民館)3階視聴覚室
定員 40人(先着順)
参加費 無料 **申し込み** 不要 **実演** 朗読紫苑の会



「七夕まつり」を開催

地域文庫の皆さんや福岡子ども短期大学の学生さんによる「七夕まつり」を開催します。家族で楽しいひとときを過ごしませんか。

日時 7月15日(土) 受付:午前10時50分～／オープニングセレモニー:午前11時～
※各プログラム時間はチラシに掲載しています。
場所 プラム・カルコア太宰府(中央公民館)
内容 福岡子ども短期大学による「たのしいわくわくステージ(着ぐるみ劇、ダンスなど)」・「つくてあそぼうコーナー(バルーンアートなど)」。地域文庫による「おはなしの部屋」では人形劇「すいかのたね」・紙芝居など。赤ちゃんゆびのおはなし会もあります。
参加費 無料 **申し込み** 不要

小学生「ふれあい工作教室」受講生募集

いろんな種類の毛糸を使って、かわいい小鳥を作ってみませんか。ビーズやフェルトなどで飾りをつけて、自分だけの作品を作りましょう。

日時 7月25日(火)午前10時～正午
場所 プラム・カルコア太宰府(中央公民館)3階視聴覚室
定員 16人 **参加費** 無料
申込期間 7月4日(火)～20日(木)定員になり次第終了
申込方法 図書館カウンターまたは電話で住所・氏名・学年・電話番号を伝えてください。ファクスは不可です。



夏休みに楽しめる！文化体験から音楽コンサートまで プラム・カルコア太宰府(中央公民館)からのお知らせ

問い合わせ 文化学習課 文化学習係 ☎(921)2101

夏休み学習室開放

ページID:22018

夏休み期間中、小学生～大学生の自主学習の場として、プラム・カルコア太宰府(中央公民館)研修室を開放します。

期間 7月20日(木)～8月24日(木) (休館日は除く)

時間 午前9時～正午、午後1時～5時 (7月20日(木)は午後のみ)

※施設の空きがある時間帯に限りませので、期間中でも利用できない日があります。

※開放する部屋はホームページおよびプラム・カルコア太宰府(中央公民館)窓口で前週の金曜にお知らせします。

夏休み「親子工作教室」受講生募集

ページID:28909

ペーパーナプキンとアイロンを使ってオリジナルの単行本ブックカバーを作りましょう。バックも作れます。

日時 8月3日(木) 午前10時～正午 **場所** プラム・カルコア太宰府(中央公民館)

内容 好きな柄のペーパーナプキンを選んで(持参可)、布に貼り付けて作ります。

定員 10組程度※応募多数の場合は抽選 **対象者** 小学生の親子

受講料 1組500円 **材料費** 600円程度(材料の追加可)

講師 小林 百合子先生(デコパージュ・シャドーボックス教室主宰)

申込締切 7月18日(火)

申込方法 応募フォームより



作品例 ▲

夏休み「伝統文化体験教室」受講生募集

ページID:21447

日本の伝統文化を体験して和の作法とおもてなしの心を体現してみよう。最終日は市民ホールの舞台上で能楽の体験発表会を行います。

期間 ※5日間通しての講座です。単日で申し込みはできません。

・8月1日(火) 日本茶体験 午前10時～正午 **材料費** 500円(お茶菓子・お土産付き)

・8月2日(水) 陶芸体験(ろくろ) 午前10時～正午、午後1時～午後3時のどちらか **材料費** 2千円(焼成費込)

・8月3日(木)、4日(金)、5日(土) 能楽体験(謡、仕舞、笛、大鼓) 午後1時～午後4時

開催場所 プラム・カルコア太宰府(中央公民館) **対象者** 小学生～中学生 ※親子での参加可

定員 20人程度 ※申し込み多数は抽選 ※人数が一定数にならないときは、開講できない場合もあります。

受講料 3千円(別途材料費)

用意するもの (陶芸)エプロン・タオル (能楽)ハコゼ付き足袋、長ズボン※浴衣、着物での参加可。

講師 三十三茶屋 松谷正徳先生、高取焼宗家 高取春慶先生、

能楽師観世流シテ方 今村嘉太郎先生、

森田流笛方 相原一彦先生、金春流太鼓方 吉谷潔先生

申込方法 応募フォームより

申込締切 7月18日(火)



過去の様子 ▲

まほろば市民大学 教養講座「百済(くだら)ん話」一般受講生募集

ページID:28908

まほろば市民大学ではシリーズで教養講座を開講し、通常は受講生のみが対象ですが、本年度は一般参加を募集します。今回のテーマは「歴史」です。韓国百済と太宰府の繋がりなどを李さんから楽しく学んでみませんか。

日時 7月27日(休) 午前10時30分～正午

場所 プラム・カルコア太宰府(中央公民館)多目的ホール

講師 李タウンさん(圓光大学歴史教育学科教授/元太宰府市国際交流員)

受講料 300円 **定員** 30人※要申し込み

申込期間 6月30日(金) 午後1時～定員になり次第締切

申込方法 電話またはプラム・カルコア太宰府(中央公民館)受付で氏名・連絡先を伝えてください。



プラム・カルコア文化芸術振興事業 陸上自衛隊 第4師団 第4音楽隊「ふれあいコンサートin太宰府」

ページID:11273

日時 8月20日(日) **公演:**午後2時～4時終演予定(開場:午後1時30分)

場所 プラム・カルコア太宰府(中央公民館)市民ホール【指定席】

応募方法 はがきまたは応募フォームから応募してください。入場券(無料)を送ります。

①応募フォームの場合



②はがきの場合 観覧希望人数(2人まで)・住所・氏名(ふりがな)・年齢・電話番号・備考(車いす席希望等)を記載し、ふれあいコンサート係宛て(〒818-0101太宰府市観世音寺1-3-1 プラム・カルコア太宰府)

※応募は一人1回2人分まで、応募多数の場合は市内在住者を優先して抽選します。

※未就学児も入場できます。(2歳以下は、ひざの上での鑑賞に限り入場券不要)

※災害派遣など特別な事情が生じた場合など都合により中止・変更の場合があります。

応募締切 7月28日(金)まで(当日消印有効)



第44回市民文化祭作品出展・ステージ出演者募集

ページID:22775

この機会に日ごろの学習の成果を発表してみませんか。

期間 11月4日(土)、5日(日)

ステージの部 謡曲・詩吟・コーラス・楽器演奏・舞踊・民謡・歌謡・各種ダンスその他芸能全般。

原則1人1ステージ出演可

展示の部 和裁・洋裁・絵手紙・表装・彫刻・盆栽など。1人1部門につき1点

対象者 ①市内在住・在勤・在学の人 ②市内の団体・サークルに加入している人

※ステージの部への団体申込は、出演者の過半数が①に該当すること。

申込方法 申込書を記入し、市民文化祭実行委員会事務局(文化学習課)まで

申込締切 7月31日(月)

※募集内容の詳細は、市内公共施設に配架している

申込書を確認してください。

※都合により内容の変更や中止になる場合があります。 前回の様子▶





向井

久子

(太宰府市水城区)

池坊

花材 コニファー、きぎょう、つた

人権標語

気づいてあげて
相手の気持ち
うらの声

太宰府小5年(応募時)
た 多久島 しま はるか
はるか 遥さん

つれづれ

太宰府短歌会

脈拍の乱れを訝り我が心
見透す如しナースの言葉は

青山 亀淵 咲子

街路樹のマロニエの花咲き始む
ヨーロッパの香り夫との香り

福岡市 玉本 朝子

大輪の白ばら一枝鉢に立つ
ジャンヌダルクの如くスックと

青山 磯村 順一郎

手術終へストレチャャにて三時間
安静に過ごす酸素マスクで

都府楼南 猪俣 泰夫

少しずつ能動態から受動態へ
可愛く老いたしコスモスの花

五条 大穂 聡子

太宰府俳句会

仮殿に凜と飾られ花菖蒲

馬場 有岡 和砂

古墳めく丘に茅花流しかな

国分 松尾 満子

やれやれと白玉だんご口にする

五条 兼田 和加子

梅雨さなか家庭菜園ままならず

高雄 西元 治雄

馬籠宿早苗田までも江戸情緒

小都市 宮原 勝彦

飛梅句会

草笛の風となりゆく夕野かな

福岡市 工藤 友子

草笛の高音に雲の流れゆく

大野城市 田代 りえ子

母許の変わらぬ暮し胡瓜苗

長浦台 徳賀 美智子

草笛の響く夕べや星光る

馬場 野上 コト子

草笛の一節吹けてより素直

観世音寺 野田 杉子

宝満句会

新樹風客は五人の縄電車

筑紫野市 名本 剛

山門を入れれば燃え立つ新樹かな

高雄台 川路 泰子

街路樹の深まる新樹海の色

大佐野台 金丸 恵子

限りなく目には優しき新樹かな

星ヶ丘 江里口 幸生

戒壇院会釈し過ぐる新樹道

筑紫野市 羽野 喜久代

都久志てんじん句会

白孔雀羽根広々と薄暑光

青葉台 彦坂 正孚

壁に掛く母の絶筆夏に入る

福岡市 宮津英里子

分蜂の老木めざす新住まい

筑紫野市 日永田忠孝子

サツクスの音色遙かに立夏かな

福岡市 塩飽たか子

幼子の額の湿り立夏かな

筑紫野市 貞金 志帆

太宰府川柳倶楽部

書く力スマホ時代に試される

都府楼 杉 良子

何故戦怯える子らにもらい泣き

観世音寺 河原 明子

言い得て妙ことばが弾むコラム欄

星ヶ丘 武末 次生

浜名湖のうなぎが繋ぐ子の便り

観世音寺 松浦 ちえ

なぜなぜと幼子の問いうろたえる

大野城市 高巢 富美子



太宰府館イベント情報 第227号



2023.7.1

3階 まほろばホール

★万葉集講座

7月8日(土)

開場:午後1時30分 開演:午後2時

講師:向井克年先生(万葉博士)

【7月のテーマ】

松浦河に遊ぶ序と歌 ー幻想的風雅心ー

参加費:一般1,000円(資料代込・事前申込要)

※次回8月19日(土)

問い合わせ:松尾☎(922)7328

★第2回 まよピアノ教室発表会

7月9日(日)

開場:午後1時30分 開演:午後2時

クラシック音楽からバンド演奏まで。どなたでも気軽に
来場してください。

入場料:無料(事前申込不要)

問い合わせ:宇野真世☎090(8543)7302

★古希 月によせて

7月29日(土)

開場:午後1時30分 開演:午後2時

クラシック、日本歌曲、アンサンブル等おりませでの
歌コンサート

入場料:500円(事前申込不要)

問い合わせ:橋口やな子☎090(4512)8476

2階 ギャラリー

★「南の館の物語」原画展-太宰府

7月22日(土)~25日(火)

時間:午前10時~午後6時

(初日:午前11時から 最終日:午後5時まで)

道真公の娘紅姫の視点で描く、絵本の原画展です。

観覧:無料

問い合わせ:有田和樹☎092(920)5501

イベントなど、予告なく変更になる場合があります。

体験プログラム

事前申込は必要ありません

★木うそ絵付け体験

7月9日(日)

午前11時~午後3時(随時)

インストラクター:太宰府木うそ保存会

参加費:1,000円(材料費込)

※次回8月20日(日)

当日参加OK



7月の史跡解説「門前町散策」はお休みします。

お知らせ

★フリマボックス出展者募集

太宰府館では、フリマボックスの新規出展者を募集
しています。グループでの出展も大歓迎です。

※手作り作品のみ、3カ月契約になります。

【基本使用料】

■3段ボックス:月額2,200円

【サイズ:45cm×45cm×45cm×3段】

■1段ボックス:月額1,650円

【サイズ:85cm×55cm×35cm】

※詳細は太宰府館へ問い合わせてください。

★俳句・短歌作品募集

『筑紫万葉のふるさと太宰府』で歌を詠んでみ
ませんか?

太宰府市では俳句・短歌ポストを設置し、入選
作品を太宰府館1階エントランスホールに掲示し
ています。

季節ごとに審査し、入選者には個人通知と記念
品を贈呈します。

たくさんのお応募をお待ちしています。

地域活性化複合施設

「太宰府館」(西鉄太宰府駅から徒歩2分)

〒818-0117 太宰府市宰府三丁目2番3号

☎(918)8700 FAX(918)8701

✉dazaifu-kan@city.dazaifu.lg.jp

休館日 毎週水曜日(祝日の場合は開館、翌平日休館)

開館時間 午前10時~午後6時

(ただし、まほろばホールは午後10時まで事前予約で利用できます)



当館には駐車場がありません。コミュニティバス「まほろば号」を利用してください。

相談

名称	日時	場所	相談員	内容	料金・予約	問い合わせ
行政相談所	7/7(金)・8/4(金) 10:00～15:00	太宰府市総合福祉センター	行政相談委員	行政に対する意見、要望などを聞き、行政の改善に役立ちます。	無料・不要	総務省九州管区 行政評価局 ☎(431)7081
司法書士による 無料法律相談	7/8(土) 10:00～13:00	いきいき情報センター 208研修室	司法書士	遺言・相続、不動産・法人登記、多重債務、悪徳商法、成年後見、裁判手続きなど	無料、要予約	福岡県司法書士会 福岡南総合相談センター ☎(918)5264
弁護士による 無料法律相談	7/20(木) 13:00～16:00	福岡法務局筑紫支局 1階会議室	弁護士	経済的弱者のための法律相談(資産基準あり)	無料・要予約 (随時電話受付) 先着6人	法テラス福岡 ☎050(3383)5502
みんなの 人権110番	平日 8:30～17:15 (土・日曜、祝日を除く)	電話相談 ☎0570(003)110 (電話は、最寄りの法務局・地方法務局につながります)	・法務局職員 (土・日曜、祝日を除く毎日) ・人権擁護委員 (月・水・金曜)	差別や虐待、パワーハラスメントなど、さまざまな人権問題についての相談を受け付けます。	無料・不要	福岡法務局筑紫支局 ☎(922)2881
筑紫地区 定例人権 (悩みごと)相談	7/4(火)	春日市役所	各市の 人権擁護委員	差別、いじめ、暴力、虐待、名誉毀損、家庭内および近隣のもめごと、セクハラ、ストーカーなどの人権問題や悩みごとの相談に応じます。 ひとりで悩まずに人権擁護委員に相談してみませんか。	無料・不要	春日市人権男女共同参画課 ☎(584)1201
	7/7(金)	大野城市総合福祉センター				大野城市人権男女共同参画課 ☎(580)1840
	7/12(水)	山口コミュニティセンター				筑紫野市人権政策・男女共同参画課 ☎(923)1111
	7/13(木)	JR博多南駅(駅ビル内)				那珂川市人権政策課 ☎(953)2211
	7/14(金)	太宰府市役所				太宰府市人権政策課 ☎(921)2121
時間は10:00～15:00 ※日時・場所は変更になる場合がありますので、事前に各市に問い合わせてください。 ※市外の自治体でも相談を受けることができます。						
行政書士による 無料相談会	7/21(金) 14:00～16:00	太宰府市商工会館 2階会議室	行政書士	遺言、相続、成年後見、悪質商法対策、公正証書、創業手続、営業許可など	無料・不要	太宰府市商工会 ☎(922)4345
成年後見制度に 関する相談窓口 「あんしん相談」	7/20(木) 13:00～16:00	太宰府市総合福祉センター	弁護士	成年後見制度などに関する相談	無料・要予約 電話相談可	太宰府市 社会福祉協議会 ☎(923)3230
行政書士による 暮らしの悩み 無料相談会	7/9(日) 14:00～16:00	太宰府市男女共同参画 推進センタールミナス 1階軽体育室	行政書士	遺言書の作り方、相続手続きの方法、成年後見制度など高齢者のいろいろな悩み	無料・不要	ちくしふれあいライフ サポート 古杉昂一 ☎(928)0408
休日(土曜日) 無料公証相談	7/15(土) 9:00～17:00	筑紫公証役場	公証人	公正証書による遺言、任意後見契約など各種契約の相談	無料・要予約 (平日も無料で相談 を受けています)	筑紫公証役場 ☎(925)9755
ひとり親サポート センター相談	7/5(水)・8/2(水) 13:00～15:00 7/12(水)・26(水) 18:00～20:00	ひとり親サポートセンター (クローバープラザ6階)	弁護士	離婚前の相談、養育費の取り決めや履行確保、遺産相続、金銭の貸借などの生活上の問題	無料・要予約	福岡県ひとり親 サポートセンター ☎(584)3931
くらしの 相談窓口	7/14(金) 10:00～16:00	いきいき情報センター1階 太宰府市空家予防推進協議会	くらしの女性 相談員	相続、遺言、成年後見を中心に「どこに相談していいかわからない」暮らしに関する相談	無料・要予約	太宰府市空家予防 推進協議会 ☎(925)6782
行政書士による 終活の無料相談	7/6(木) 13:30～16:30	プラム・カルコア太宰府 2階会議室	行政書士	遺言、相続、成年後見、家族信託、墓じまいなどの終活に関する相談	無料・不要	行政書士ゆずり葉の会 ☎(982)4652

（有料広告）

☑ 期日、期間、開催日
☑ 期日、定数
☑ 講師
☑ 料金、費用
☑ 託児
☑ 持ち参するもの
☑ 開館(所)時間
☑ 休館(所)日
☑ 申し込み
☑ 締切
☑ 問い合わせ
☑ 対象、資格
☑ 内容

相談

◆女性相談
(全て祝日、年末年始を除く)

○ちくし女性ホットライン ☎(513)7335
月・水・木・金曜日 正午～午後7時/土曜日 午前10時～午後5時
○女性のためのつながりサポート相談 ☎080(6411)0783
毎週月～金 午前9時30分～午後5時

お知らせ

博多座市民半額観劇会
九月博多座大歌舞伎
市川團十郎白猿襲名披露
市川新之助初舞台

期①9月1日(金)②6日(水)③12日(火) 時①②午前11時③午後4時 所博多座各回20人 席A席1万円(手数料有) 出演者市川團十郎、市川新之助ほか 希望公演日時(1通1公演のみ)、参加人数(2人まで)、郵便番号、住所、氏名、年齢、電話番号を記入の上、はがきにて〒810-8799 日本郵便(株)福岡中央郵便局留「市民半額会」宛 7月14日(金)(消印有効) 当選ハガキ送付日 7月21日(金) 頃 園公益社団法人日本演劇興行協会市民半額会事務局 ☎(751)8258



第17回福岡県景観大会

福岡県の美しい景観やまちづくりについて、「見て・聴いて体験して」一緒に考えてみませんか。

日時 7月22日(土)午前10時〜午後4時 所 アクロス福岡 表彰、まちづくり活動発表、花の苗植え体験、風景画を描こうコーナーなど 費用 無料 申不要 福岡県都市計画課 ☎(643)3712 FAX(643)3716

追悼坂本龍一 映画「戦場のメリークリスマス」を見る

日時 7月14日(金)午後6時 所 プラム・カルコア 太宰府視聴覚室 費用 無料 映画をみる会 戸刈 090(1348)6701



第37回筑紫地区 8・6平和のつどい

因 平和劇「タヒヤンサリ(他郷ぐらし)」〜山家地下壕と朝鮮人〜 日時 8月6日(日)午後6時30分 所 春日市ふれあい文化センターサンホール 費用 無料 園 筑紫教育会館 相戸 ☎(581)1037

市役所のあれこれ 一番身近な?! 社会科見学

市役所の仕事や議会の仕事、市政の仕組みを楽しく学び体験するツアーです。市役所の様々な場所を見学します。小学生低学年も楽しめる工夫をしています。

日時 8月8日(火)午前9時〜正午 所 太宰府市役所 小学生、大学生 費用 無料 申込方法 メールまたは申込フォーム 甲問か たつて、つないで 芳野 070(8379)8655 ka.tate.tsunaidai.dazai.fu@gmail.com



チャリティーバザー

バザーを楽しみませんか。収益の一部は東日本大震災などの災害支援にします。

日時 7月30日(日)午前10時30分〜午後2時 所 都府楼共同利用施設 園 新日本婦人の会太宰府支部 山田 ☎090(8395)5168

筑後川の駅 スタンプラリー2023

筑後川の恩恵や、流域及び水源地の魅力を感じてもらうために、筑後川流域に点在する「川の駅」をめぐる「筑後川の駅スタンプラリー」を実施します。5箇所以上の「川の駅」スタンプを集めて応募した人の中から抽選で150人に筑後川にちなんだ特産品が当たります。

期 7月19日(水)〜11月24日(金) 11月24日(金)消印有効 応募方法 郵送(はがき、封書) 甲問 福岡都市圏広域行政事業組合事務局 ☎(733)5004 fuku.okatoshiken@nifty.com



太宰府消防署情報

筑紫野太宰府消防本部/太宰府消防署 ☎(924)4119



水難事故から命を守るために

合言葉は「浮いて待て」

令和4年夏期(7、8月)は、全国で**459件**の水難事故が発生し、**225名**の方が亡くなりました。水難事故を未然に防ぐために**次のこと**に注意し、万が一溺れた場合はイラストの様な姿勢をとり、慌てずに浮いて助けを待ちましょう。

- ①管理された川や海水浴場を利用する。
- ②天気予報を確認し、悪天候が予想されるときは海・川に近づかない。
- ③健康状態がすぐれない時やお酒を飲んだ時は泳がない。
- ④子どもにはライフジャケットなどを着用させ、絶対に目を離さない。



◆家庭児童相談
 毎週月〜金曜日 午前8時30分〜午後5時
 子育て支援センター内家庭児童相談室
 ☎(924)0084

◆年金相談
 毎週月〜金曜日 午前8時30分〜午後4時30分
 国保年金課国保年金係
 (☎内線 306)

相談

問い合わせは各問い合わせ先へ

期 期日、期間、開催日 園 時間 回 期日と時間 開 開館(所)時間 休 休館(所)日 場 場所
 定 定員、定数 講 講師 料 料金、費用 託 託児 持 持参するもの 申 申し込み 締 締切 問 問い合わせ

第27回はなしの小箱

大人の朗読会を開催します。

因戦争を扱った作品／向田邦子『字のないはがき』小川未明『野ばら』、夏にちなんでこわい話／吉屋信子『鬼火』芥川龍之介『妙な話』など

日時 7月30日(日)午後2時〜3時30分 場所 プラム・カルコア

太宰府3階視聴覚室 無料 申込不要 朗読み語りの会(言の葉) 野中 921(7470)

第7回「真夏の夜の夢」お話し会

楽しい夜のお話し会です。

日時 7月22日(土)午後7時〜8時 場所 プラム・カルコア 太宰府3階和室 絵本、パネルシアター、紙芝居ほか 無料 小学生以上 ※手話通訳あり。耳の不自由な人も気軽に参加してください。 申込本クラブ いないいないばあ 豊福 090(6428)7146

募集

山神水道企業団 職員採用試験

日時 9月17日(日) 平成8年4月2日〜平成18年4月1日に生まれた人 一般事務(高校卒業程度) 1人 受付期間 8月1日(火)〜21日(月) 必着 申込書配布場所 山神水道企業団事務棟、ホームページ(7月24日以降) 試験会場 山神水道企業団 919(5030)



ボランティア募集

視覚障がい者ガイドボランティア「アイ・あいの会」は、目の不自由な人の外出を1対1の手引きで支援するボランティアグループです。

最初は研修からスタートします。未経験者でも安心して参加してください。 申込 アイ・あいの会 古賀 090(2583)5922

県民スポーツ大会 ソフトテニス競技予選会

期 7月9日(日) 午前9時30分集 合所 市内テニスコート 種目 ①一般男子・一般女子 ②壮年男子一部(45歳以上) ③壮年男子二部(55歳以上) ④壮年女子(45歳以上) 市内在住の人(ペアで申し込み、学生は除く) 料 無料 締 7月7日(金) 県民大会開催日 9月23日(日) 福岡会場 申込 塚本 080(3377)4351

「ワンヘルスの森 整備活動」木々が形づくる森を知ろう

日時 7月29日(土) 午前10時〜午後0時30分 場所 県民の森乙金駐車場集合 講師 森林インストラクター 内容 ワンヘルスを学びながら樹名板を整備します ※雨天 決行 料 無料 定 30人(先着順) 申込方法 申込フォーム・電話・ファクス 申込期間 7月16日(金)〜26日(水) 申込 福岡県立四王寺市民の森管理事務所 932(7373) FAX(932)7340

申込フォーム



(有料広告)

期 期日、期間、開催日 時 時間 日 期日と時間 開 開館(所) 時間 休 休館(所) 日 場 場所 対 対象、資格 内 内容 定 定員、定数 講 講師 料 料金、費用 託 託児 持 持参するもの 申 申し込み 締 締切 問 問い合わせ

相談

◆一般(心配ごと・悩みごと)相談 毎月第1〜4水曜日・第1金曜日 午前10時〜午後3時 総合福祉センター ☎(923)3230

◆消費生活相談 毎週月〜金曜日 午前9時30分〜午後4時 (昼休みは除く) 市役所2階消費生活相談室 ☎内線348)

「太宰府市民べんり帳」 掲載広告を募集します

各種行政手続きや情報を掲載する「太宰府市民べんり帳」を、(株)サイネックスと共同で発行し、全世帯に配付します。

官民協働による市の財政負担を伴わない取り組みで、発行や配付に必要な経費は、同社が市内の事業所などから募集する広告の掲載料でまかなわれます。

広告掲載依頼のため、サイネックスの営業担当者が事業者を訪問することがあります。広告掲載料の先払い請求は一切ありませんので、振り込め詐欺などに注意してください。

☎ 広告に関すること / (株)サイネックス福岡支店 ☎ (472) 2217

森林セラピー体験の 参加者募集

福岡都市圏では、水道用水の約3分の1を筑後川の水に頼っています。その水源地であるうきは市には、日本棚田100選に選ばれた「つづら棚田」があり、棚田周辺の森を

巡る「森林セラピー体験」の参加者を募集します。

水源の森の豊かな自然の風景、香りや音などを感じて、日頃の疲れを癒しませんか。

☎ 8月26日(土) (少)雨決行、荒天時中止 ☎ 無料申込方法 郵送またはメール ☎ 7月31日(月)消印有効 ☎ 福岡都市圏在住者 (太宰府市含む) ☎ 福岡都市圏広域行政事業組合事務局 ☎ (733) 5004 fukuokato shiken@nifty.com



太宰府市宝満太鼓 なかま募集

毎年博多どんたくを皮切りに、いろいろな場所で演奏活動を行っています。一緒に活動しませんか。年齢、経験は問いません

☎ 毎週水曜日 ☎ 午後7時～9時30分 ☎ プラム・カルコア太宰府(市民ホール) ☎ 会費 3千500円(子どもは減額あり) ☎ 会費の1カ月分 ☎ 古賀 ☎ 090(9656)1000

職業&経済体験プログラム 「ふくおか都市圏Kids ジョブチャレンジ」 参加者募集

子どもたちがさまざまな職業をリアルに体験できます。参加した子どもたちには、宗像地域の協力店舗で買い物に使える模擬紙幣「としけん」を給料として渡します。

たくさんさんの職業体験プログラムを用意していますので、夏休みの思い出に、ぜひ来てください。

☎ 8月26日(土)、27日(日) ☎ 宗像市・福津市 ☎ 福岡都市圏内小中学生 ☎ ホームページからWebのみでの受付(7月24日から開始) ☎ 1千円(プログラムにより異なります) ☎ ふくおか都市圏Kidsジョブチャレンジ事務局(株)JTB福岡支店内 ☎ (712) 6142 ☎ 福岡都市圏広域行政推進協議会



(有料広告)

問い合わせは各問い合わせ先へ

☎ 期日、期間、開催日 ☎ 時間 ☎ 期日と時間 ☎ 開館(所)時間 ☎ 休館(所)日 ☎ 場所 ☎ 対象、資格
☎ 定員、定数 ☎ 講師 ☎ 料金、費用 ☎ 託児 ☎ 持参するもの ☎ 申し込み ☎ 締切 ☎ 問い合わせ
☎ 内容

<Let's 環境マナーアップ!> ~BBQは近所への配慮を忘れずに~
問い合わせ 環境課環境保全係 (☎内線307)

「万葉七夕の歌会」参加者募集

おおほのたびと 大伴旅人邸で歌われた、山上憶良や大伴家持の歌を万葉衣装を着て、参加者みんなで朗唱します。どなたでも参加できます。

日時:7月23日(日)午前10時

場所:大宰府政庁跡北側東屋周辺

料金:1千円(資料・昼食代込み)

締切:7月16日(日)

申し込み・問い合わせ:大宰府万葉会
まつお 松尾 ☎(922)7328



講座・教室

子ども緑の教室

葉っぱの研究(自由研究冊子作成)の参加者を募集しています。

期 8月5日(土) 時 午前の部10時
正午、午後の部1時30分、
3時30分 定 20人(先着順) 所 ク
ローバープラザ 料 無料 申 込 開
始 7月4日(火) 申 込 方 法 電 話、
ファクス 圃 福岡県緑化セン
ター ☎0943(72)119
3 FAX 0943(72)1558

ヨガスクール観世音寺

緑豊かな観世音寺にてヨガを行っています。

圃 毎週木曜日(月4回) 時 ①9
時50分〜10時50分 ②11時〜12
時15分 所 観世音寺公民館 講 習
ガイナストラクター Akiki 料
①3千500円 ②3千800
円 ①初心者 ②経験者 圃 ふじ
た ☎090(6166)837
5

(有料広告)

令和6年4月1日から 相続登記が 義務化されます

令和6年4月1日から、相続により不動産を取得した場合の登記申請が義務化されます。それ以前の相続も義務化の対象になります。

圃 福岡法務局 ☎(721)4570



卓球会員募集

初心者大歓迎です。練習の見学も気軽に来てください。
圃 毎週火曜日 圃 午後2時〜4

刑務官募集

時 所 大宰府市体育センター 対
社会人(市内外在住不問) 入 会
金 1千円 年 会 費 2千円(半年
に1回) 圃 大宰府卓友会 福 田
☎090(6631)3504

刑務官採用試験を行います。

1 次 試 験 9月17日(日) 受 付 期 間 7
月18日(火)〜27日(木) 申 込 方 法 原
則インターネット、詳細は法
務省ホームページ 圃 福岡刑務
所 庶務課人事係 ☎(932)0
395

申込フォーム



水道検針にご協力を！

2カ月ごとに検針に伺っています。メーター付近に荷物を置いたり、庭で犬の放し飼いをしないようお願いします。

問い合わせ 上下水道課料金係 ☎(408)4024(平日、午前8時30分〜午後5時)

7月の太宰府講演会

日時 7月15日(土)午後2時～
 15時 情報センター210研
 修室 500円(会員100
 円) 大野城と多賀城「瓦か
 ら見る多賀城との関係」福盛
 雅久(市文化財課) 太宰府を
 語る会 木村 090(134
 6)7666

ひとり親家庭のための メンタルヘルスⅢ種 (セルフケアコース) 講習会

期 9月17日～10月29日の間の
 日曜日7日間 午前9時30分
 ～午後3時30分 所 クローバー
 プラザ 料 4千円(検定テキスト
 1冊) 定 20人 対ひとり親家庭
 の父母、かつて母子家庭で
 あった寡婦 申込方法 郵便かファ
 クス 締 8月26日(土) 必着 届有
 (要予約) 申 福岡県ひとり親
 サポートセンター ☎(584)
 39311 FAX(584)3923



福岡県介護に関する 入門的研修

「福岡県介護に関する入門
 的研修」が開催されます。

【A日程】所 クローバープラザ
 7月27日(木)、8月2日(水)、
 10日(木)、17日(木)、24日(木)

【B日程】所 JR博多シティ会
 議室(福岡市博多区博多駅中
 央街1-1) 8月12日(土)、20
 日(日)、27日(日)、9月10日(日)、
 16日(土)

【C日程】所 宗像ユリックス
 (宗像市久原400) 9月27
 日(水)、29日(金)、10月4日(水)、
 11日(水)、13日(金)

【D日程】所 電気ビル共創館
 (福岡市中央区渡辺通2-1-
 82) 10月21日(土)、28日(土)、
 11月5日(日)、19日(日)、25日(土)

【E日程】所 クローバープラザ
 12月1日(金)、8日(金)、14日
 (木)、21日(木)、27日(水)

【F日程】所 クローバープラザ
 令和6年2月1日、8日、
 15日、22日、29日(全木曜日)

介護に関する基本的な知識
 介護未経験者で5日間すべ
 てに参加できる人 各50人
 (先着順) 申込方法 各日程の2週

間前までに申込フォーム・
 ファクス・郵送料無料 申 福岡
 県社会福祉協議会 福祉人材
 センター 〒816-0804 春日市原町
 3-1-7 クローバープラザ 2
 階 ☎(584)3310 FAX(5
 84)3319



高齢者のための 販売接客講習会

大手コンビニエンスストア
 の担当者を講師に迎え、販
 売・接客に関する講習およ
 びレジ体験を行います。希望
 者は店舗オーナーとの面談可。
 日時 7月12日(水)午後2時～4
 時 所 セブンイレブン研修室
 (福岡市博多区東比恵3-22-
 22) セブンイレブン博多東比
 恵3丁目店 2階 定 20人 料 無
 料 対 おおむね60歳以上の人 申
 福岡県生涯現役チャレンジ
 センター 福岡オフィス ☎(4
 32)2577

— きゅうはく通信 155 —

九州国立博物館 文化財課

九博の新しい仲間を紹介します

平成17年に開館した九州国立博物館は、「日本文化の形成をアジア史的観点から捉える」という理念のもと、日本とアジアとの文化交流を象徴する文化財を積極的に収集してきました。今回の「新収品展」では、令和4年度に購入あるいは受贈を通じて当館の収蔵となった作品の中から、選りすぐりの35件を見ることが出来ます。ここではそのうち2件を紹介しましょう。

重要文化財の「鹿形埴輪」は、狛犬に追われた鹿が、足を止め、振り返って耳をそばだてる様子が表現されています。埴輪は当時の人々の生活を推測する上でも貴重な資料ですが、そういった点を別にしても、この愛らしさは見逃せません。肩衝茶入 銘「富士」は高取焼の茶入で、端正な作りと、「富士」の銘に相応しい、山景色のような釉薬の重ねが見どころです。高取焼は、福岡藩初代藩主・黒田長政が朝鮮半島から渡来した陶工八山に命じ、現在の鷹取山の麓に開窯しました。二代藩主・忠之と親交の深かった小堀遠州の指導を受けて以降、洗練された作風の茶陶を焼くようになり、本作もそのころの作と考えられます。

特定のテーマでくられることの多い普段の展示とは異なり、新収品展は分野や素材、時代もさまざまな作品が一堂に会します。万緑の太宰府天満宮を抜けて、新しい九博の仲間たちにぜひ会いに来てください。

7月の展示情報

<特別展(3階特別展示室)>

○憧れの東洋陶磁 — 大阪市立東洋陶磁美術館の至宝 会期:7月11日(火)～9月3日(日)

<特集展示(4階文化交流展示室)>

○新収品展 会期:開催中～7月17日(月・祝)



重要文化財 鹿形埴輪
 古墳時代・6世紀
 九州国立博物館

市役所やプラム・カルコア太宰府などの公共施設へはコミュニティバス「まほろば号」をご利用ください。
 問い合わせ 地域コミュニティ課 (☎内線539)

期 期日、期間、開催日 所 時間 日 時間 開館(所) 時間 休館(所) 日 場所 対象、資格 内容
 定 定員、定数 講 講師 料 料金、費用 託 託児 持 持参するもの 申 申し込み 締 締切 問 問い合わせ

期日	科目	病医院名	所在地	電話番号
7/2 (日)	内科1次	みぎた消化器内科	春日市惣利2-54	☎(589)7500
	内科2次	福岡徳洲会病院	春日市須玖北4-5	☎(573)6622
	外科1次	かなえ整形外科	大野城市大城2-1-32	☎(583)3313
	外科2次	福岡徳洲会病院	春日市須玖北4-5	☎(573)6622
	産婦人科	まなべ産婦人科医院	大野城市雑餉隈町1-7-17	☎(571)4307
7/9 (日)	内科1次	樋口医院(筑紫野市)	筑紫野市二日市中央5-15-13	☎(922)3076
	内科2次	済生会二日市病院	筑紫野市湯町3-13-1	☎(923)1551
	外科1次	整形外科まつしたクリニック	筑紫野市二日市西1-4-3	☎(555)5760
	外科2次	済生会二日市病院	筑紫野市湯町3-13-1	☎(923)1551
	産婦人科	吉川レディースクリニック	筑紫野市二日市北2-2-1 イオン二日市店3F	☎(918)8522
7/16 (日)	内科1次	ひろ内科	春日市春日原北町4-11 メディカルシティ春日原2F	☎(986)5423
	内科2次	自衛隊福岡病院	春日市小倉東1-61	☎(581)0431
	外科1次	しんかいクリニック	春日市昇町5-5-1	☎(584)0011
	外科2次	自衛隊福岡病院	春日市小倉東1-61	☎(581)0431
	産婦人科	城野産婦人科クリニック	春日市一の谷2-8-1	☎(584)1103
7/17 (月祝)	内科1次	良永医院	筑紫野市若江187	☎(926)2903
	内科2次	ちくし那珂川川病院	那珂川市仲2-8-1	☎(555)8835
	外科1次	ごう脳神経外科クリニック	那珂川市山田1150-1	☎(951)5219
	外科2次	諸岡整形外科病院	那珂川市片縄3-81	☎(952)8888
	産婦人科	あまがせ産婦人科	大野城市東大利1-14-6	☎(572)5503
7/23 (日)	内科1次	安田医院	筑紫野市針摺西1-4-12	☎(922)2707
	内科2次	福岡大学筑紫病院	筑紫野市俗明院1-1-1	☎(921)1011
	外科1次	青柳外科医院	筑紫野市二日市南2-2-10	☎(922)2770
	外科2次	福岡大学筑紫病院	筑紫野市俗明院1-1-1	☎(921)1011
	産婦人科	女性クリニックみのり	那珂川市中原3-127 グランカーザ・エテシア2階E1	☎(555)3663
7/30 (日)	内科1次	おにつかクリニック	太宰府市五条2-23-3	☎(919)5360
	内科2次	丸山病院	太宰府市坂本1-4-6	☎(922)9001
	外科1次	さもと脳神経外科クリニック	大野城市上大利5-2-12	☎(595)2626
	外科2次	福岡徳洲会病院	春日市須玖北4-5	☎(573)6622
	産婦人科	西尾産婦人科医院	筑紫野市紫4-1-10	☎(928)1103

- ※診療時間は、午前9時～午後5時です。往診はしません。
- ※午後5時から翌朝午前9時までの当番医のお尋ねは、消防署 [☎(924)4119]へ。
- ※受診前に発熱の有無などの症状を必ず電話で連絡してください。
- ※当番医の急な変更や受付終了時間短縮の場合があります。
- ※医療機関を受診すべきか迷ったら「在宅患者救急時電話相談事業」を利用してください。[☎: #を押して7119または☎(471)0099]
- ※診療費とは別に料金がかかる場合があります。詳しくは病院へ問い合わせてください。

区分	曜日	診療時間	担当病院	所在地・電話番号
夜間	火・木・土曜日	午後5時～ 9時30分	福岡 徳洲会 病院	春日市須玖北 4丁目5番地 ☎(573)6622
	7/2(日) 7/9(日) 7/16(日) 7/23(日) 7/30(日)	午前9時～ 午後9時30分		
夜間	月・水・金曜日	午後5時～ 9時30分	福大 筑紫病院	筑紫野市 俗明院一丁目 1番1号 ☎(921)1011
	7/17(月・祝)	午前9時～ 午後9時30分		

- ※受診前に発熱の有無などの症状を必ず電話で連絡してください。
- ※受付時間は午後9時までですが、診療体制により早く終了することがあります。事前に電話で確認をお願いします。
- ※診療時間内でも状況により、小児科医でない救急診療部の医師が診療する場合があります。
- ※診療時間以降は、原則として小児科医ではなく、救急診療部の医師が対応します。
- ※子どもの症状等に関することは小児救急医療電話相談(☎: #を押して8000)を行っています。

休日の急な歯痛などの場合に応急処置治療を行います。

口腔保健センター ちくし休日急患歯科診療所

診療日時	①日曜日、祝日、盆 午前9時～午後1時
	②年末年始(12月30日～1月3日) 午前9時～午後4時 (午後3時30分受付終了) ※昼休みは午後0時30分～午後1時
住所	春日市春日原北町一丁目3-6 筑紫歯科医師会館内
電話番号	☎(571)0118

詳しくは「福岡県医療機関情報案内ふくおか医療情報ネット」にも掲載しています。



7月の水道修理当番

期間(曜日)	修理当番業者	電話番号
1日(土)~10日(月)	(有)ムサシ工業	☎080(2695)0565
11日(火)~20日(木)	(有)馬場崎設備	☎(924)1672
21日(金)~31日(月)	(有)平山設備工業	☎(923)1468

※上記修理業者は水道の修理のみです。下水道の詰まりやトイレ、給湯器などの修理はできません。

市人口の動き 令和5年5月末
()は前月差

人口	71,432人	(+10)
男	34,222人	(+20)
女	37,210人	(-10)
世帯数	32,876世帯	(+42)

市内の交通事故 (件)

	4月分	R5累計	R4累計比
発生件数	28	102	+6
死者	1	1	+1
傷者	32	129	+12

今月の納期

※納付は便利な口座振替を利用してください。一部金融機関ではインターネットで申し込みができます。
※納期限は7月31日(月)です。

固定資産税・都市計画税……………2期
国民健康保険税……………2期
介護保険料……………2期
後期高齢者医療保険料……………1期

今月の環境美化センター
日曜開放

7月16日(日)9:00~12:00 環境課(☎内線362)

毎月第2・4 土曜・日曜窓口サービス実施中

市民課(☎内線304)
ページID:1838

今月は8日(土)・9日(日)・22日(土)・23日(日)の午前9時から正午まで開庁します。

※業務内容によっては取り扱いできないものもあります。

土曜開庁 8日(土)・22日(土)…太宰府市役所(太宰府市観世音寺1-1-1)
証明書発行(住民票の写し、印鑑証明、戸籍の記録事項証明、所得証明、課税証明など)、印鑑登録、マイナンバーカード受け取り、原動機付自転車の登録・廃車の受け付け(太宰府市ナンバーのみ)など

日曜開庁 9日(日)・23日(日)…地域包括支援サブセンター(とびうめアリーナ横、太宰府市大字通古賀197-3)
証明書発行(住民票の写し、印鑑証明、戸籍の記録事項証明、所得証明、課税証明など)

市民課窓口(日曜開庁を除く)の混雑状況が市ホームページにて確認できます。時間帯などによって、窓口が大変込み合う場合がありますので、混雑状況お知らせサービスを利用してください。

混雑状況お知らせサービス



マイナンバーカードを使ってコンビニエンスストアで
各種証明書が取得できます。

市民課(☎内線304)

- 利用できる人** 本市に住居登録があり、マイナンバーカードを持っている人。
- 利用できる時間** 午前6時30分から午後11時(メンテナンス日・年末年始を除く)
- 利用できる場所** 全国のマルチコピー機を設置している店舗で利用できます。
- 必要なもの** 利用者証明用電子証明書を搭載したマイナンバーカード。

コンビニ交付のメリット

- ・土日・祝日・深夜・早朝でも取得できます。(システム停止日や一部時間帯を除く)
- ・自宅の近くや外出先でも取得できます。



太宰府の文化財

458

遺跡から出土した文字資料

―水城小学校校舎の建替えに伴う発掘調査―

大宰府条坊跡第346次調査

令和4年の10月から12月にかけて、水城小学校の校舎改築に伴い発掘調査を行い、奈良時代から平安時代の大型建物が見つかったことは、以前お伝えしました（太宰府の文化財455号）。今回紹介するのは、この時に出土した市内では3例目となる「漆紙文書」といわれる文字資料についてです。

漆紙とは、漆を入れる容器の蓋紙として漆が乾燥しないように使用されたものが、漆を吸い込み固まったことで地面の中でも腐食せずに残ったものです。漆紙として利用される紙は、当時貴重なもので、必要なくなった紙を再利用されることが多くありました。漆紙の中でも、文書を再利用し文字の残る漆紙を「漆紙文書」

と言います。漆紙文書として見つかる文字資料は、戸籍や計帳などの公文書や暦などさまざまなことが書かれています。古代は文字資料がほとんど残っており、遺跡から出土する文字資料（木簡や漆紙文書）は当時のことを理解するために非常に重要な資料となります。

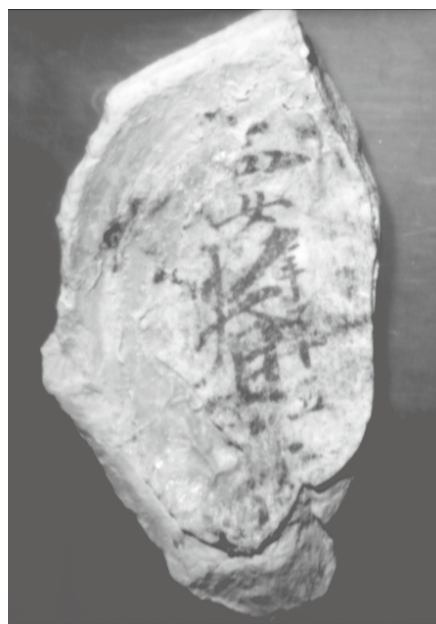
今回出土した漆紙文書は、土師器という土器に張り付いた状況で見つかりました。文化ふれあい館にある赤外線カメラを通して確認した結果、女性の年齢を想像させる「□女年□十五」（※□は文字不明）という文字が記載されることから戸籍や計帳

である可能性が高いと考えられます。また、その文字の上から「眷□」のような字が書かれています。一見「春」のように見えますが、下が「目」であることから「眷」という字が書かれていると考えられます。またその下にも、薄らと字が書かれています。一枚の紙に「□女年□十五」という字の上から、「眷□」と書いたことは明らかですが、どのような意図があったかは分かっていません。また、この漆紙文書は2枚の紙が重なっている状況で見つかっています。

今回の調査では、漆紙文書のほかにも、文字を書くために必要な硯や文字が書かれた木屑（木簡片）など、文字を書くことに関係する遺物が見つかっています。以前紹介した「建物跡1」と合わせて、水城小学校付近が役所の一部であった可能性が考えられます。



漆紙文書



漆紙文書 赤外線カメラ撮影

文化財課 福盛 雅久

編集／太宰府市総務部経営企画課：〒818-0198
☎092(921)2121 FAX(921)1601

太宰府市観世音寺一丁目1番1号
✉ keiei-kikaku@city.dazaifu.lg.jp

太宰府市公式SNSの
フォローをお願いします！

