



広報

Dazaifu City PR Magazine

だざいふ

2023
(令和5年)

4

No.1019

令和の都

さらに飛ばしてください！

P5

令和5年度施政方針



※掲載記事は編集作業の都合上3月14日時点までの情報に基づきます。配布時とのずれなどございましたらご了承ください。

くすの記



令和5年度が始まります。市制40周年を経て次なる50周年100周年に向け確かなバトンをつなぐ新たなスタートとなる年度です。

そうした決意の元、3月議会では「令和の都さらに飛ばしてくださいふー」をキャッチフレーズに施政方針、予算も発表しました。

2期目公約とまちづくりビジョンの4つの構想戦略に基づいたトップダウン型とあらゆる世代や状況に応じた市民ニーズに沿って積み上げたボトムアップ型という二つの側面を持つ総額290億円弱となる「市民ニーズに応える令和の都だざいふ予算」を骨格とした決意表明です。

このため、重点項目は20、その具体策としての重点施策は97に及び、文字数は2万字を超え1時間弱を要する大演説となりました。

この施政方針、予算に基づき、令和5年度も引き続き世の為人の為市の為市民の為に、私の持ちうる力を出し尽くして参ります。

太宰府市長

楠田 大藏

太宰府市総合戦略推進委員
株式会社三井住友銀行公共・金融法人部 部長

まつざわ ひさし
松澤 尚史さん



私と太宰府の関わりは、『HOTEL CULTIA 太宰府』の
開発企画をすところから始まった。

歴史や文化の魅力に加え、季節や時間の移り変わり
によって、それぞれの空気感を味わえる太宰府を日帰りではなく、ゆっくり滞
在して楽しんでもらいたいと思い門前町にある古民家を活用した分散型ホテ
ルの企画を思い立った。

以降、地元の関係者の皆さん、他の地域で古民家ホテルの開発に携わっ
ている事業者の皆さん、観光庁の皆さんなどの協力を頂き、そして何よりも
古民家のオーナーさんの温かいご理解に支えられ、2019年10月に『HOTEL
CULTIA 太宰府』はオープンした。

先日久しぶりにホテルにあるレストラン『LE UN』を訪れた際、隣のテーブル
では3人の女性がランチを楽しんでいた。1人は太宰府の方で、東京に住んで
いる2人のお友達を招いてのお食事会。聞こえてきた会話は、「素敵なお店で
しょ?どうしても2人を連れて来たくって」と。インバウンドや富裕層だけでな
く、こうした地元の方に愛される使われ方もいいものだ。

特集

令和5年度施政方針…………… 5~14

福岡県議会議員一般選挙のお知らせ
…………… 15

市税などの納付が便利になります
…………… 16

ご存じですか?「成年後見制度」、
障がい者手帳アプリ「ミライID」が使えます
…………… 17

保健センターからのお知らせ
…………… 18~19

新型コロナウイルスワクチンの接種について
…………… 20

市からのお知らせ…………… 21~25

連載…………… 26~37

なんでも情報コーナー…………… 38~45

太宰府の文化財…………… 46

市政ニュース

団体からの寄附 企業版ふるさと納税で寄附をいただきました

総合システム管理株式会社

マンションやビル管理業務、警備業務
などを展開している総合システム管理株
式会社から「令和発祥の都にふさわしい
大太宰府構想推進プロジェクト」に賛同
いただき、企業版ふるさと納税として寄附
をいただきました。



寄附金贈呈の様子

コーユーレンティア株式会社

本市に関連会社の物流拠点を置くコーユーレンティア株式
会社から「令和の都羽ばたく太宰府! 推進プロジェクト」に賛
同いただき、昨年度に引き続き、企業版ふるさと納税として
寄附をいただきました。

同社とは災害時に備えた協定を締結して連携しています。
本年2月には市制施行40周年記念特別表彰を授与しました。



寄附金贈呈の様子

本市の更なる発展のため大切に活用させていただきます。

令和発祥の都太宰府「梅」プロジェクト特集



市内史跡地で収穫した梅を使用してさまざまな製品が完成し、発表会や報告会などを行いました。

「梅ショコラ実と雫」^{みのり しずく}完成報告会・企業版ふるさと納税贈呈式

有限会社チョコレートショップと福岡農業高校梅研究班による「梅ショコラ実と雫」の完成報告会が2月8日(水)に行われました。

梅研究班は同社へ梅シロップなどを提供し、楠田市長と共に工場見学を行うなど連携を深めています。今回の梅ショコラはバレンタインシーズンに合わせて製品名とパッケージを刷新し、福岡だけでなくパリ、ニューヨークなど海外でも出品される予定で、太宰府の梅がチョコレートと共に世界へ羽ばたきます。

同社からは企業版ふるさと納税として本市へ寄附金の贈呈がありました。寄附金は「梅」プロジェクトの更なる躍進に活用します。



梅ショコラ



工場見学の様子

「うめえたれ」発表会・梅製品の寄贈式

株式会社高橋商店と福岡農業高校梅研究班による「うめえたれ」の新作発表会が2月20日(月)に行われました。

同社の「梅」プロジェクト関連商品の新作となる「うめえたれ」は、さまざまな料理にマッチするまろやかさと梅の酸味が効いた万能だれです。梅研究班が製品開発に関わり、味やネーミング、パッケージデザインなどを一緒に考え、同班の渡邊 萌さんは「試食をした際に酸味が強いと感じたので、もっと出汁の味が感じられるように改良をお願いしました」と話しました。

平成26年から始まったこの産官学連携によって「ゆずらん梅」「うめのり」など多くの製品が生まれ、その一部が本市へ寄贈されました。寄贈品は「梅」プロジェクトのPR活動に活用します。



うめえたれ

エルサルバドル留学生が修士論文完成を報告

日本経済大学院で農業経営を学ぶエルサルバドル留学生2人が、昨年8月に令和発祥の都太宰府「梅」プロジェクトについて楠田市長にインタビューし、今回修士論文が完成したことを3月8日(水)に報告しました。

この修士論文では農業マーケティングの観点から梅プロジェクトについて取り上げています。留学生のYolanda Marisol Canales Arguetaさん(写真中央)は「梅プロジェクトは母国の農家にとって素晴らしい事例です。ここで学んだことを母国に戻って役立てたいです」と熱く語ってくれました。



報告に訪れた様子

市の魅力発信

令和の都だざいふ応援大使・高田課長^{たかだ}によるプロモーション

市制施行40周年記念式典で令和の都だざいふ応援大使に就任した本市出身で芸人の高田課長さんがTNCももち浜ストアに出演し、式典の様子や太宰府天満宮参道、西鉄都府楼前駅周辺のおすすめの飲食店を紹介するなど、早速本市を盛り上げてくれています。



取材に答える高田課長(写真左)

自治体連携の推進

太宰府筑紫野更なる連携へ

筑紫野市では、2月1日より平井一三^{ひらいかずみ}新市長が就任し、その日のうちに着任挨拶と今後の連携を話し合うため太宰府市役所を訪問されました。

両市は隣接し、地理的にも歴史的にも文化的にも繋がりが強い関係です。今後は観光や経済、交通などあらゆる分野の連携を進めます。



握手を交わす平井市長(写真左)と楠田市長

人材育成

太宰府高校1年生が市政へ提言

太宰府高校1年生による「総合的な探究の時間」の学年発表会が2月16日(木)に行われました。

生徒の皆さんは、市長講演や市職員による出前授業、市役所への臨場研修を通じて、社会の中で自分たちができることを考え、まちづくりイベントへの協力や観光、福祉施策など多岐にわたる提言を行いました。



市政への提言を発表する生徒たち

観光の回遊性向上

観梅列車出発式

2月4日(土)に西鉄福岡駅で行われた観梅列車出発式に、太宰府観光協会と筑紫野市観光協会と共に楠田市長はじめ本市職員が参加しました。

長い歴史のある観梅列車は、梅の花の時期に合わせて特製ヘッドマークをつけて走る西鉄の列車で、太宰府、筑紫野の観光シーズン到来を告げる風物詩となっています。

この日は令和の都だざいふ応援大使のおとのタビットや太宰府天満宮のみこ、ヘッドマークにデザインされているキャラクターの千梅ちゃんも駆けつけ、太宰府観光のPRを行いました。

太宰府、筑紫野の観光連携を図り回遊性を高めるためにも、今後もこうした取り組みに積極的に参加します。



観梅列車の出発を見送る参加者

地元神事に参列

太宰府天満宮節分豆まき

2月3日(金)、恒例の太宰府天満宮節分厄除祈願大祭が行われ、楠田市長も卯年の年男の一人として西高辻宮司らとともに舞台上から豆まきを行いました。全部で1万5千の豆入り袋がまかれ、楠田市長は「鬼を払って福を招き入れ、本年も本市と市民の皆さまにとって佳き年となりますよう祈念しながらの大役でした」と話しました。



豆まきの様子

関係機関との連携

陸上自衛隊第4師団創立60周年に参列

春日市に拠点を置く陸上自衛隊第4師団の創立60周年記念行事に楠田市長が参列しました。本市と自衛隊は、市の災害対策本部での方針決定や災害危険箇所調査などで緊密に連携しています。

今後も更に連携を深め、災害に強いまちづくりの視点から安心安全なまちづくりを推進していきます。



創立60周年記念行事会場の様子

令和5年度 令和の都さらに羽ばたくださいふ！

施政方針

まちづくりビジョンに沿った重点項目を設定し、さまざまな新機軸も盛りこんだ「市民ニーズに応える令和の都だざいふ予算」

楠田大蔵市長が2月28日、太宰府市議会第1回定例会において、令和5年度の施政方針演説を行いました。

「施政方針」とは、これからの市政運営に向けての基本的な考え方と主な施策を示すものです。今回は、全文を紹介します。



はじめに



本日ここに、令和5年第1回定例会を招集いたしましたところ、議員各位におかれましては大変ご多用の中をご参集賜り、厚く御礼を申し上げます。

この定例会は、令和5年度予算案をはじめ、主要施策並びに条例案などをご審議いただくひと際重要な議会ととらえております。議案提案に先立ちまして、まずは令和5年度の市政運営に臨む私の所信を披歴し、議員各位や市民の皆様のご理解とご協力を心からお願ひ申し上げます。

先月1月28日で太宰府市長に就任してから丸5年の節目を迎えました。まず冒頭、これまでの間ご理解ご協力を頂きました全ての皆様に心より感謝申し上げます。未曾有の混乱からの脱却、元号令和発祥の地としての取組、予期せぬコロナ禍への対応などチャレンジ的な事案が次から次へと押し寄せましたが、この間一貫して世の為人の為、市の為市民の為に私の持ちうる力は

出し尽くして来たという事だけは胸を張って言えます。

お陰様で史跡地の梅をグルメやスイーツに仕立てる令和発祥の都太宰府梅プロジェクトも起爆剤にふるさと納税が就任後30倍増となる12億円を大きく突破するなど積年の課題であった歳入増も年々着実に実現し、直近の市民意識調査では市政への信頼度も7割を超え、職員の対応満足度や効率的な市政運営なども5年連続上昇するなど上昇気流に乗って参りました。今後もこの原点を胸に刻み、頑張って参ります。

さて、「令和の都さらに羽ばたく太宰府」課題解決先進都市を目指して「」を掲げた二期目の実質初年度ともなります令和4年度を振り返りますと、スタートダッシュを図るべく、コロナ禍を力強く乗り越え、令和の都として太宰府をさらに羽ばたかせるための積極的投資を行う「市制40周年未来チャレンジ予算」と銘打った、総額290億円あまり、過去最大規模の予算を組み、着実な執行に努めて参りました。

また、ビジョン会議にて「行財政改革」「新しい公共」「ニュー太宰府構想」「世界に羽ばたく人材育成」「企業誘致、起業創業支援」の5つのグループをつくり、ベスト&ブライテストたる外部委員と組織横断的にチーム編成した我々の叡智を結集して二期目公約の実現と更なる具体化を図って参りました。

また、6月には清水圭輔前副市長から原口信行現副市長に、12月には樋田京子前教育長から井上和信現教育長にそれぞれ交代し、二期目を新たにスタートした私も含め心機一転再スタートしました。前任者の意

志もしっかり受け継ぎ、改めて三役一丸となって市政運営にあたっておるところです。

悲願でありました全員喫食による中学校完全給食は、一期目終盤に基金を積み立てたうえで二期目公約に掲げ、就任直後から集中的かつスピーディーに検討や取組を重ねてまいりました。その結果、市内新工場が建設され出来立てで美味しく、安全で、かつ経済税収効果も見込めるかたちで昨年11月晴れて契約締結に至り、来年1月の開始に向け引き続き全力をあげているところです。

市制施行から節目の40周年を迎えた本年度、年間を通じ市民の皆様とともに様々な取組を行って来ましたが、初春令月にあたり建国記念の日でもある今月佳き日に、三年越しの念願でありました中西進先生も直接にお迎えし、「令和の都さらにはばたくださいふ 市制施行40周年記念式典」を行いました。

また、これを機に当時の我が国の最先端の国際シンポジウムであったとされる梅花の宴を1300年の時空を超え現代に甦らせる「令和文化会議」、古の「大宰府」も現在の「太宰府」もあわせてプロモーションにいたたく「令和の都だざいふ応援大使」の委嘱、次代を担う子どもたちの更なる飛躍を期す「世界に羽ばたく人材育成表彰」や「子ども学生美術展」という新たな取組もスタートしました。

この間の皆様のご理解ご協力を改めて感謝申し上げますとともに、本市の来し方と行く末について改めて思いを致し、今後の50周年100周年へのバトンを確かにつな

いで参ります。

そうした節目を経た令和5年度は、次なる10年に向け令和の都だざいふをさらに羽ばたかせ、長年の課題であった中学校完全給食の確実な実施、高齢者人口の増加に伴うサポートの充実、老朽化した公共施設の再編など市民ニーズに積極的に応えていくための卯年らしい飛躍の年と位置付けます。

そのためにも、成長戦略三本の矢としてふるさと納税の更なる拡大、文化財保存活用地域計画に基づく更なる史跡地の先進的多用途活用、そして子育て世代の流入拡大策や企業誘致の更なる促進を標榜し、各種基金、市債の活用も含め、より前向きに、より具体的に事業を実施して参ります。

同時に、受益と負担のバランスを常に念頭に置き、既存事業や補助金、使用料等についても前例に採られない徹底した見直しと効率化による歳出削減に努めるとともに、重要度や緊急性、効率性等に応じ優先順位を明確に付け、限られた財源を新たなニーズや重点施策に振り向けて参ります。

そうした経営方針のもと、令和5年度の当初予算案は、私の二期目公約「令和の都さらに羽ばたく太宰府」課題解決先進都市を目指して〜」に基づき、まちづくりビジョンに沿った重点項目を設定し、様々な新機軸も盛りこんだ「市民ニーズに定める令和の都だざいふ予算」と銘打ち、予算規模としては総額290億円弱、コロナワクチン関連予算を除き過去最大規模といたしております。

ちなみに平仮名「だざいふ」表記は、い

にしえの「太宰府」もいまの「太宰府」もあわせてまるごと「だざいふ」の魅力アピールして行こうとの試みです。それでは、令和5年度予算案について、重点項目を中心にまちづくりビジョンの体系に基づきご説明申し上げます。

第1の戦略 「太宰府の底力 総発揮構想(成長戦略)」

令和5年度当初予算

1. 太宰府の底力総発揮構想(成長戦略) 187,740千円

基本目標	重点事業	予算額(千円) 計画的配分
太宰府の底力総発揮構想 (成長戦略)	令和発祥の都太宰府「梅」プロジェクトの更なる促進 ・ 中継事業計画策定 ・ アウトソーシング ・ 太宰府構想構想	17,254
	ニュー太宰府構想の具体化 ・ 中心市街地の活性化検討 ・ 総合交通計画の策定 ・ 立地適正化計画の策定	23,183
	企業誘致、起業創業者支援の強化 ・ 企業経営コーディネータ配属 ・ 女性を中心とした創業補助金 ・ ICT教育産業等の活性化	8,070
	世界に羽ばたく人材育成の促進 ・ 世界に羽ばたく人材育成表彰・子ども学生美術展 ・ 文化財3D複製資料の製作 ・ 宗教法人、学校法人、九博等との連携	38,630
	太宰府ならではの観光文化財施策の更なる充実 ・ だざいふまるごと大図鑑の作成 ・ 観光おもてなし美化活動の推進 ・ 観光推進基本計画の改定	95,997
		10,000
		55,166
		3,962
		1,840
		4,554

まず、「令和発祥の都太宰府梅プロジェクトの更なる促進」についてご説明いたし

ます。

「令和発祥の都太宰府「梅」プロジェクトの推進」につきましては、産官学連携で様々なグルメやスイーツなどが生まれ、ふるさと納税の飛躍的向上にも寄与する令和発祥の都太宰府梅プロジェクトをさらに推進すべく、太宰府梅園構想のもと、梅の生産量を拡大するため、史跡地内を中心に梅の植栽をさらに積極的にを行い、遊休農地等の活用についても検討を進めます。

また、梅プロジェクトの将来あるべき姿について更なる具体化を図るため、民間事業者等の知見も活用し中期事業計画の策定に取り組みとともに、官学連携で行いました梅の成分分析結果を活用し、新製品開発や更なるブランド価値の向上を追求して参ります。

あわせて、市内農家が梅をはじめとする農産物を出荷する際の手数料の一部を補助することにより、特産品開発の原材料となる農産物の生産量及び出荷量の増加を図って参ります。

次に「鳥獣被害防止対策の推進」につきまして、有害鳥獣(イノシシ)による農作物被害への対策として、市内各所に箱ワナを設置し捕獲に努めておりますが、令和4年度から「有害鳥獣被害防止対策事業補助金」を創設し、農作物被害を防止するためのメッシュ柵等を購入された農家等に対し、費用の一部補助を開始したところで、こうした取組について、令和5年度も継続して実施することで農産物への被害抑制と生産の安定化に取り組んで参ります。

次に「企業誘致、起業創業者支援の強化」についてご説明いたします。

「企業誘致推進体制の強化」につきましては、本市の経済税収効果を高めるための最重要課題である更なる企業誘致を達成するための新たな取組として、民間のコンサルティング企業のノウハウを活用した企業誘致戦略の策定及び具体的な施策展開へと取組を前進させて参ります。

次に「起業創業者支援・地場産業育成の推進」についてです。

地場産業育成を推進し地域経済の活性化を図るため、商工会との更なる連携を進め、起業創業者支援についても力を入れて参ります。

また、令和4年度から取り組んでおります「女性を中心とした創業支援の推進」についても引き続き注力し、近年増加傾向にある女性の創業を積極的に支援することで多様な業種、形態での起業の促進を図って参ります。

次に「太宰府ならではの観光文化財施策の更なる充実」についてご説明します。

まず「観光推進基本計画の改定」につきましては、観光推進基本計画策定委員会を立ち上げ、次期計画への改定を行って参ります。改定に当たっては、実施状況の評価、分析などを行った上で、新たに本市の観光において重要なコンテンツとなった「令和の都だざいふ」の要素や回遊性の向上、コロナ後の観光のあり方などを加えるなど、本市を取り巻く環境の変化に適切に対応した内容にして参ります。

次に「観光回遊ルートの整備」につきましては、現在観光客が集中している太宰府天満宮周辺から市内各所への回遊性向上を図るため、市内で活動するNPOや民間団体等との連携を進め、日本遺産古代日本の「西の都」をテーマにした新たな周遊モデルコースの開発やツアーの実施、食や体験といったコト消費など、体験型観光や滞在型観光の拡大に取り組みます。また、四王寺山、宝満山などの恵まれた自然景観を生かした観光コンテンツの開発についても取組を進めて参ります。

次に「位置情報を活用した観光回遊性の向上」についてです。

スマートフォンの位置情報から得られるデータを活用して、史跡地やイベントへの来訪者属性や回遊状況についての分析を進め、本市への誘客促進及び今後の回遊ルート開発に反映して参ります。

次に「観光客アンケート調査」につきましては、訪日外国人の太宰府観光の動向を把握するとともに、本市観光資源の認知度やニーズ等を整理するため、外国人観光客を対象とした調査を実施いたします。また、主に日本人のスマートフォンユーザーを対象とした観光アンケートを実施し、来られた経験のない方も含めたマーケティング分析を進めることで今後の観光施策に活用して参ります。

次に「観光文化財融合型ハンドブック作成」です。

本市の強みである観光施策と文化財施策を融合した令和の都だざいふならではのシ

ティプロモーションや令和発祥の都太宰府梅プロジェクトをはじめとする地場みやげ産業などを掲載した「太宰府まるごと大図鑑（仮称）」を作成いたします。また、住まう人も訪れる人も共に慶び合える総合ネットワークの構築を図ります。このような取組により、時空を超えた大だざいふ的な観点で本市を捉えることでより経済税収効果を高め市民の皆様へ還元できるまちづくりを推進して参ります。

次に「太宰府館・大宰府展示館・水城館・文化ふれあい館の連携」についてです。

より一層の回遊性向上を図るため、4館で連携した新たな取組について検討を行うと共に、それぞれの館の持つ機能や役割についても整理を行い、4館を総合して最適なパフォーマンスを発揮できるよう検討を進めて参ります。

次に「観光おもてなし美化活動の推進」についてです。

我が国を代表する国際観光都市として、よりおもてなしの心をもって観光客の皆様を迎えるため、市内観光史跡地の草刈りやトイレの維持管理、幹線道路の美化活動などに積極的に取り組み、あわせて市民の皆様も誇りに思える美しいまちづくりを推進して参ります。

次に「ニュー太宰府構想の具体化」についてご説明いたします。

「中心市街地の活性化」につきましては、まちづくりビジョン会議等の有識者の意見も参考にしながら、庁内若手職員による勉強会や鉄道事業者との勉強会等を行い、西

鉄五条駅周辺をはじめとした各拠点のあり方について、市街地活性化へ向け様々な角度から検討を進めて参ります。

次に「総合交通計画の改訂」につきましては、渋滞問題の緩和や安全な交通環境の実現に向け、総合的な交通施策を示すことを目的として、計画の改訂を行って参ります。また、自転車交通の役割拡大やサイクルツーリズム等の推進を図るため、自転車活用推進計画の策定についても併せて検討を進めて参ります。

次に「地域公共交通計画の策定」です。

持続可能な都市構造の形成と、利便性の高い公共交通で結ばれたコンパクト・プラス・ネットワークのまちづくりを進めるため、地域にとって望ましい地域旅客運送サービスの姿を明らかにするためのマスタープランとして、関係事業者等との連携を進めながら必要な事業の調整を行い、地域公共交通計画の策定を進めて参ります。

次に「立地適正化計画の策定」です。

ニュー太宰府構想のビジョンのもと、コンパクト・プラス・ネットワークのまちづくりを進めるため、また人口減少と少子高齢化社会を迎えるに当たって、持続可能な都市構造を形成するためのマスタープランとして、さらには、災害に強いまちづくりの視点から、安全なまちづくりを推進するための防災指針の考え方も含め、立地適正化計画の策定に取り組んで参ります。

次に「世界に羽ばたく人材育成の前進」

についてご説明いたします。まず「子ども学生美術展・世界に羽ばた

く人材育成表彰」です。

令和4年度に市制施行40周年を記念し「太宰府子ども学生美術展」を初めて開催し、次代を担う子ども学生たちが、ここ令和の都太宰府市で文化芸術に慣れ親しみ創作活動を行う場を作りあげました。

また、文化、芸術、スポーツ等の分野で活躍している概ね30歳未満の才能に対し、「世界に羽ばたく人材育成表彰」を行う取組を開始しました。令和5年度につきましても、この取組を継続し更に充実させ、世界に羽ばたく人材育成を推し進めて参ります。次に「全国大会出場の子ども学生等への支援」についてです。

各種スポーツの全国大会等へ出場する子ども学生等や、中学校部活動における上位大会出場者に対し、出場経費の一部を助成する取組の充実を図り、次代を担う子どもたちの支援に力を入れて参ります。

次に「全世代交流型移動図書館」についてです。

令和5年度に移動図書館「すくすく号」のリニューアルを行います。これを機に、利用者が多い小学生向け、図書館への来館が難しい高齢者や小さなお子様のいるご家庭向けに、読書や読み聞かせなどを楽しんでいただくための図書の充実を行うなど、運営方法の充実を図って参ります。また、全世代交流の場としての新たな展開についても検討を行い、より多くの皆様にご利用いただける取組を進めて参ります。

次に「市高大連携の強化」についてです。現在、市内高校との包括連携協定の締



2. 太宰府型全世代居場所と出番構想（移住定住戦略）

2,437,982千円

事業内容	重点事業	予算額（千円）
太宰府型全世代居場所と出番構想（移住定住戦略）	中学校完全給食を始める子育て・教育環境の更なる充実	1,925,195
	・ 中学校完全給食の実施	190,388
	・ 不登校児童生徒支援の推進	46,456
	・ 子供の居場所づくり・シングルマザー支援事業	16,502
	ハードソフト両面からの全世代交流拠点の創設	87,442
	・ 全世代交流フリースペースの活用推進	8,106
	・ 長寿クラブへの支援	2,430
	・ 全世代交流型移動図書館	24,122
	安心安全・バリアフリーの更なる推進	185,715
	・ アビランスタップ推進事業	440
	・ 通学経路交通安全対策の推進	13,000
	・ バリアフリーの計画的推進	450
	多様性の確保の更なる具体化	17,774
	・ 女性相談体制の拡充	5,977
	・ 国際交流・姉妹都市交流の推進	9,811
・ 人材啓発の推進	1,852	
障がい児者や就職水戸期時代の福祉の増進	4,416	
・ 区画的ケア完・若年モレスバイトア支援事業	360	
・ 孤独死対策の推進	300	
・ 就職水戸期採用	3,756	

第2の戦略 「太宰府型全世代居場所と出番構想（移住定住戦略）」

結を進めており、既に連携協定を結んでおります市内大学や太宰府キャンパスネットワーク会議等を活用し、市と高校大学の連携を進め、一人一人の能力を伸ばすための教育活動の充実を図り、学問のまちとしての強みを発揮して参ります。

成しております。

まず「中学校完全給食を始め子育て・教育環境の更なる充実」についてご説明いたします。最初に妊娠期・出産期の支援です。「伴走型相談支援及び出産・子育て応援給付金の一体的実施」です。

妊娠期から出産・子育て期にわたる切れ目のない支援として、身近な伴走型の相談支援と経済的支援を合わせたパッケージを提供することにより、全ての妊産婦・子育て家庭が安心して出産・子育てができるよう継続的に支援して参ります。

次に「初回産科受診料の支援」について

低所得の妊婦の経済的負担軽減を図るとともに、当該妊婦の状況を継続的に把握するため、要件を満たす妊婦の初回の産科受診料を助成することで必要な支援につなげて参ります。

次に「多胎妊娠の妊婦健康診査支援」です。

多胎妊娠をした妊婦は特に妊娠中の定期健診が重要であり、より多くの健康診査が必要となる場合があります。令和5年度から、これまでは自己負担となっていた追加の健康診査費用の一部助成を行う制度を開始し、すべての妊婦が安心して出産できる環境の充実に取り組んで参ります。

次に「産後ケア事業の拡充」です。現在実施している「産後ケア事業」について、助産師が利用者宅を訪問し産後ケアを行う居宅訪問（アウトリーチ）型に加え、利用者が助産院に赴き、産後ケアを受ける

通所（デイサービス）型を令和5年度より開始し、より充実した内容へ拡充を行います。

次に主に就学前児童家庭への支援です。「待機児童ゼロへの取組推進」についてです。待機児童ゼロに向けた新たな保育施設の整備や定員増加の取組として、令和5年4月に定員120人の新たな認可保育園を開設いたします。また、既存保育園の増改築による30人の定員増を進めて参ります。

次に「保育所へのICT導入推進」です。保育士の業務負担の軽減と人材の確保、離職防止を図るため、私立認可保育所における登園管理、保育計画作成、保護者連絡機能等のICTシステムの導入を推進して参ります。

次に「届出保育施設運営支援」につきましては、保育の受皿として重要な役割を担う届出保育施設に対し運営費の一部を補助することにより、通所する児童の安全や保育の質の向上、施設運営の安定化を図って参ります。

次に主に小・中学生家庭に関する支援です。

「太宰府市教育大綱の改定」についてです。子ども・教育をめぐる環境の変化や、令和のご縁をはじめとした本市を取り巻く状況の変化を踏まえ、新たに就任した教育長、教育委員の知見も加え、令和5年度内に新たな教育大綱を策定いたします。特に学問のまちだざいふとして学力向上に力点を置き、市長部局と教育委員会がより一層連携を密にし、充実した教育施策に取り組んで参ります。

次に「学力向上への取組推進」についてです。

これまでも子どもたちの学力向上に熱意をもって取り組んできた井上新教育長のもと、改めて学問のまちとして小・中学校における学力向上への取組を強化して参ります。まずは、小学校から中学校に上がる際の復習の取組を充実させることから始め、更なる拡充にも取り組んで参ります。

次に「地域学校協働活動の推進」です。学校と地域で学校教育目標や子どもの姿、地域課題等を共有し、課題解決のための実働ができる取組を推進して参ります。この取組により、コミュニティ・スクールと地域学校協働活動の一体的推進を図り、地域人材の協力による学校支援活動や体験活動等を充実させるとともに、教師の働き方改革を推進し、教育活動の充実に資する体制整備を図って参ります。

次に「放課後子ども教室の拡充」です。現在、放課後子どもたちの安全で健やかな居場所づくりを行い、多様な体験活動ができるように、2つの小学校において、地域コーディネーターを中心に地域人材や市内大学生の協力のもと実施しています。令和5年度は、実施校を拡充するとともに活動内容の充実を図って参ります。

次に「水城小学校管理棟他改築工事」です。水城小学校校舎の建替に令和4年度より着手しており、仮設校舎への移転や埋蔵文化財の発掘調査など、各工程は順調に進行しています。引き続き、児童の安心安全や

学習環境にも十分配慮しながら、令和6年度の完成を目指し改築工事を進めて参ります。

次に「不登校児童生徒支援の推進」です。

小・中学校の不登校児童生徒はコロナ禍を背景に全国的に増加しており、本市ならではの不登校児童生徒の支援にさらに力を入れ取り組んで参ります。市内2箇所に基づき学級を設置し、中学校4校と小学校2校の校内適応指導教室にはST（不登校対応専任教員）を配置します。また、SSW（スクールソーシャルワーカー）を3名配置し、市内大学と連携したスマイルレターを行うなど不登校をはじめとした児童生徒の問題解決のために、きめ細やかな支援を行って参ります。

次に「通級による指導の充実」です。

令和5年度から太宰府東中学校に通級指導教室を新設いたします。これにより全小・中学校に通級指導教室が設置されることとなりますので、子どもの自立を目指し、学習面や生活面における困難を改善・克服するため、一人一人の状況に応じた通級指導の充実を更に図って参ります。

次に「中学校完全給食の実施」ですが、本市の悲願である令和6年1月からの全員喫食による中学校完全給食の実施に向け、令和5年度予算案には業務委託費用のほか、各中学校への配膳室工事費用など必要な経費を計上しております。引き続き、完全給食の実施に向け全力を挙げて参ります。次に「学業院中学校整備計画の策定」です。

学業院中学校の校舎や屋内運動場など学校施設全体の整備基本計画を令和5年度に策定するとともに、教室不足や給食配膳室整備に伴い必要となる仮設校舎を建設し、老朽化対策や教育環境の更なる充実を計画的に進めて参ります。

次に子育て期全般に関する支援です。

まず「子ども家庭センターの開設」です。

令和5年4月に「子ども家庭庁」が発足することに関連して、いち早く令和5年度の先行開設を目指して参ります。現在、拠点となる子育て支援センターの増改築に着手しており、併せて相談支援体制の拡充や、いきいき情報センター内の「子ども発達相談室」を本施設へ移転することを計画しております。体制整備が整いましたら、児童福祉に関する「子ども家庭総合支援拠点」の機能と、母子保健に関する「子育て世代包括支援センター」の機能を統合した「子ども家庭センター」を開設し、全ての妊産婦・子育て世帯・子どもに対する包括的な相談支援等の充実を図って参ります。

次に「子どもの居場所づくり・シングルマザー支援事業」についてです。

子育て支援の新たな取組として、家庭や学校に居場所のない子どもの第3の居場所となる場を市内に開設いたします。本事業はNPO法人と連携し、不登校の子どもや、家庭や学校生活に困難を抱える学齢期以降の子どもたちの居場所づくりを行うとともに、生活習慣の形成や学習のサポート、進路等の相談支援、食事の提供等を行い、適切な関係機関へつなげていくなど、地域全

体で子育てを行う社会を目指す取組です。

また、本施設では同NPO法人が、シングルマザー向けシェアハウスの提供及び社会復帰支援事業等も実施される予定となっております。全面的に支援して参ります。

次に「養育費確保支援事業」です。離婚

後の子どもの養育費の分担について、公正証書等の作成に必要な費用、養育費保証契約を保証会社と締結する際の保証料について補助する制度を創設し、養育費に関する取り決めを促すとともに、継続した履行確保を図って参ります。

次に「造血細胞移植後の任意予防接種支援」についてです。

小児がん等の治療のため造血細胞移植を行い、移植後の予防接種の再接種が推奨される方に対し、自己負担となる予防接種費用の一部を補助する制度を新たに開始いたします。この制度により、被接種者の経済的負担軽減と疾病のまん延防止に取り組んで参ります。

この他にも、先に述べました企業誘致、起業創業支援の強化、中学校完全給食の実施等により、働き世代の雇用創出、人口増などにも努めて参ります。

次に「ハードソフト両面からの全世代交流拠点の創設」についてご説明いたします。

高齢者への支援についてもしっかりと取り組んで参りますが、まずは「通いの場等への積極的支援」です。

高齢者の健康課題等を生活圏域ごとに分析し、高齢者が集まる「通いの場」で課題の共有や健康教育を行っておりますが、対

象を市内全域に拡大します。あわせて生活習慣病の管理やフレイル予防が必要な高齢者宅を専門職が訪問して保健指導を行い、必要なサービスへつなぐ取組を市内全域で実施し、「高齢者の保健事業と介護予防等の一体的実施事業」を強化して参ります。

次に「生活支援体制整備事業の推進」についてです。

高齢者の地域における困りごと・課題を支え合いで解決するための住民主体の取組を進めるため、生活支援コーディネーターが活動しています。高齢者の生活支援・介護予防に役立つサービスや情報をまとめた資源帳を作成するなど、住民ニーズに合わせた福祉ネットワークの構築を図り、更なる地域への支援を進めて参ります。

次に「長寿クラブへの支援推進」についてです。

長寿クラブは、健康寿命を延ばし介護に頼らない自立した生活を送るために、地域の仲間と一緒に健康づくりなどに励まれる市を代表する団体です。令和5年度から、地域の単位クラブへの補助金を会員数に応じて加算する方式に拡充いたします。また、長寿クラブ連合会の活動支援のための環境整備を行い、長寿クラブ活動の更なる活性化、充実を後押しして参ります。

ここまで、ライフステージに応じた支援策を説明いたしました。ここからは全世代共通の施策を紹介いたします。

まず「全世代交流フリースペースの活用推進」についてです。

軽に学習や交流のできる場所として「全世代交流フリースペース」を昨年12月にオープンいたしました。既に高校生大学生の自習スペースとして大いに利用されており、キャンパスフェスタでは多くの来場者で賑わうなど、全世代の皆様が親しまれる場所として好評をいただいているところです。

今後は、学生から提案のあった図書コーナーの設置を進めるとともに、世代をこえた交流ができるイベント等を開催し、フリースペースの有効活用を図って参ります。なお、いきいき情報センターにつきましては、引き続き将来の全面的な施設整備の可能性を探って参ります。

次に「市民の森の整備活用の推進」です。市民の森につきましては、これまでエフコープとの包括連携協定によるサイン整備を行い、昨年6月にはウォーキングイベントを開催するなど、全世代の皆様の憩いの場としてご利用いただける環境整備を行って参りました。

現在、「四王寺山（市民の森）環境整備計画」を関係団体の皆様の意見も取り入れながら策定に取り組んでおり、今後はこの計画を基に、施設や園路の改修、森林環境譲与税や福岡県展示林整備事業交付金を活用した森林の整備を行うとともに、愛称の募集を行うなど、皆様に親しんでいただける場所としての環境整備を行って参ります。次に「公園・公民館・公共施設の再定義、多面的な利活用の検討」についてです。

社会経済状況の変化や施設の老朽化などの問題に対応するため、公園や公民館、

公共施設に求められる役割や意義について様々な観点から再整理し、より柔軟かつ効率的に施設を使いこなす方策や今後の施設整備のあり方について検討を進めて参ります。

この他にも、先に述べました全世代交流型移動図書館などの取組を通して、全世代が交流しながら、つながりを持って支えあう太宰府ならではの全世代交流拠点の創設を推進して参ります。

次に「安心安全・バリアフリーの更なる推進」についてご説明いたします。

まず「市民一斉避難訓練」です。昨年11月に本市初めての市民一斉避難訓練を行いました。今回の訓練から得られた課題などをしっかりと総括し、令和5年度にも改めて市民一斉避難訓練を実施いたします。このような取組を積み重ねることにより、実際の災害時に可能な限り被害を軽減できるように改善を図って参ります。また、関係諸団体との連携強化による防災力の向上にも引き続き取り組んで参ります。

次に「安全・安心のまちづくり推進条例の改正」についてです。

本条例は、災害や犯罪等を未然に防止し、市民が安全に安心して暮らすことができるまちづくりについて基本理念等を定めるものですが、市民一斉避難訓練から得た教訓や近年の激甚化する自然災害、多様な凶悪化する犯罪などの課題への対応を強化するため、条例改正を行い安心安全のまちづくりを推進して参ります。

次に「防災備蓄機能の強化」です。

現在とびうめアリーナ内に設置しております防災備蓄品倉庫について、リスクマネジメントの観点から、市内3か所の避難所内への分散化を行い、災害発生時への備えを強化して参ります。

次に「飲酒運転撲滅運動の推進」です。令和4年度に市職員を対象に研修会を開催し、飲酒運転撲滅へ向けた取組の重要性を改めて再確認したところです。令和5年度はこの取組を更に進めるため、市民の皆様が対象とした講演会を開催し、社会全体で飲酒運転をさせない環境づくりを推進して参ります。

次に「地域見守りカメラの増設」です。本市では、犯罪の抑止等を目的として地域見守りカメラを設置しておりますが、通学路危険箇所要望等を踏まえて、新たな箇所に地域見守りカメラを設置し、安心安全なまちづくりを推進して参ります。

次に「青色回転灯パトロールの推進」です。

地域防犯活動としてパトロールを行う団体等に対する青色回転灯の無償貸与事業を令和5年度より開始いたします。この取組により、地域防犯力の向上や防犯意識の高揚を図って参ります。

次に「ため池の防災対策推進」です。

市内の防災重点農業用ため池について、堤防が決壊した場合を想定したハザードマップを作成いたします。また、ため池の堤体の劣化状況や耐震等に関する調査を順次行い、ため池ごとに今後の対策を決定し防災対策を進めて参ります。

次に「通学路交通安全対策の推進」です。関係機関合同による通学路の点検結果に基づき、見通しの悪い箇所や車がスピードを出しやすい通学路等の対策工事を行います。また、大型宅地開発やマンション建築等に伴い生じる新たな課題にも機動的かつ着実に対応することにより、児童生徒の登下校時における交通安全の確保に取り組みで参ります。

次に「側溝蓋設置工事」です。団地内側溝蓋設置計画に基づき、側溝蓋未設置箇所に蓋を設置することにより、生活道路空間の有効活用を図り、歩行者が安全に生活道路を通行できるよう必要な工事を着実に図って参ります。

次に「公園遊具改修工事」です。子どもたちが安心安全に遊べる環境と、より魅力的な公園施設の整備を推進するため、公園長寿命化計画に基づき、老朽化が進んだ遊具の安全性を確認し、必要な遊具のリニューアルを進めて参ります。

次に「バリアフリーの計画的な推進」です。

誰もが暮らしやすい、また国際観光都市として多くのお客様をおもてなしするまちづくりに向け、個々の施設等のバリアフリー化だけでなく、面的一体的なバリアフリー化が必要です。本市におけるバリアフリー化を計画的に推進するための方策を具体化して参ります。

次に「点字ブロックの整備促進」についてです。

市民の皆様はもちろん令和の都だざいふ

の玄関口としてお客様をおもてなしする観点から、令和4年度に西鉄都府楼前駅周辺の点字ブロックの整備を行い、令和5年度は、国道3号線の都府楼前駅交差点及び都府楼前駅博多方面バス停までの区間について点字ブロックの設置を実施いたします。また、補修が必要な点字ブロックに関して随時修繕を行うとともに、その後につきましても計画的に整備を進め、バリアフリー環境の整備を推進して参ります。

次に「アピアランスケア推進事業」です。がん患者及びがん経験者のがん治療に伴う外見上の変化を補完する補整具等の購入費用を助成する制度を令和5年度から新たに開始します。対象者の心理的負担を軽減するとともに、社会参加を促進し療養生活の質の向上を図って参ります。

この他にも、街路灯のLED化などの取組を進め、安心安全・バリアフリーの更なる推進を図って参ります。

次に「多様性の確保の更なる具体化」についてご説明いたします。

まず「第3次男女共同参画プランの推進」です。

令和5年度からの5年間を計画期間とする「第3次男女共同参画プラン」に基づき、固定的な性別役割分担意識の解消など男女共同参画社会実現に向けての施策の充実に取り組んで参ります。

次に「女性相談体制の拡充」についてです。令和4年度から主にDVに関する相談を受けてきました女性相談について、更なる相談機能の拡充を行います。就職氷河期世

代の抱える問題についての相談や性的マイノリティに関する相談などについても対象を拡大することで、女性全般に関する相談に加え多様性の確保にも資する相談体制の充実に取り組んで参ります。

次に「パートナーシップ宣誓制度の推進」です。

令和4年度に福岡県がパートナーシップ宣誓制度を開始したことを受け、本市はこの制度と連携し、令和4年10月から、県の制度に基づく宣言をされた方が一部の市の行政サービスを利用できるようにいたしました。引き続き、利用できる行政サービスの拡充に取り組んで参ります。

次に「人権啓発の推進」についてです。

「人権都市宣言に関する条例」や「部落差別の解消の推進に関する条例」などに基づく人権啓発を図るため、啓発看板を市内に設置し、本市が「人権都市宣言」のまちであることを市民及び来訪者にアピールするとともに、人権尊重のまちづくりを推進して参ります。

次に「国際交流・姉妹都市交流の推進」です。

多文化共生の推進を図るため、国際交流員の体制を拡充いたします。姉妹都市扶餘郡との交流に加え、市内小・中学校での国際交流に関する授業支援、市民向け講座の実施、国際交流協会と連携した留学生支援などに取り組んで参ります。

続いて「障がい児者や就職氷河期世代の福祉の増進」についてご説明いたします。

まず「医療的ケア児・者在宅レスパイト

ケア支援事業」についてです。

在宅の医療的ケア児・者の看護や介護を行う家族の負担軽減を図ることを目的に、訪問看護費用の一部を助成する制度を令和5年度より開始いたします。このような新たな取組や必要な障がい福祉サービスに係る給付、その他の支援などを通じ、障がい児・者の更なる福祉の増進を図って参ります。

次に「就職氷河期世代への支援推進」です。

生活や就労に困難を抱える就職氷河期世代に対する支援について、就労支援や社会とつながる仕組みづくりなど、本人や家族に寄り添った支援の充実に取り組んで参ります。

次に「孤独・孤立対策の推進」です。

ひきこもりの長期化・高齢化、親の高齢化などが進む中、孤独・孤立対策を進めるため、職員を対象とした研修を行うとともに、地域の相談支援関係者との連携を深め支援体制の充実に参ります。今後、ひきこもりの実態に関する調査の実施についても検討を進めて参ります。

次に「制度のはざまにある人への支援推進」についてです。

公的支援の対象とならない制度のはざまにある人について、庁内の情報共有を図るとともに関係機関との連携を進め、ニーズの把握や適切な支援へとつなげて参ります。

次に「就職氷河期世代の職員採用」についてです。

本市では、これまでも就職氷河期世代を対象とした職員採用を実施しております

が、令和5年度に実施する職員採用試験におきましても、就職氷河期世代を対象とした募集枠を設けて職員採用を行う予定としております。

この他にも、先に述べました女性相談窓口などを通じて就職氷河期世代の支援を行って参ります

第3の戦略 「令和発祥の都に ふさわしい大太宰府 構想(圏域拡大戦略)」

令和5年度当初予算

3. 令和発祥の都にふさわしい大太宰府構想(圏域拡大戦略) 152,438千円

基本目標	重点事業	予算額(千円)	予算率(%)
令和発祥の都にふさわしい大太宰府構想(圏域拡大戦略)	令和文化会館の定期的開催 ・ 万葉大茶会の開催 ・ 大宰府アカデミー支援	15,260	14,260 1,000
	史跡の先進的多用途活用の更なる強化 ・ 文化財保存活用推進協議会立ち上げ ・ 大宰府跡整備基本計画策定 ・ 街なみ整備助成事業	94,682	1,425 9,798 23,200
	大宰府市応援団の活用・拡大 ・ シティプロモーションの推進 ・ 令和の都ださいふ応援大使の拡大 ・ 文化芸術振興事業	13,114	10,000 3,114
	国・県・自治体の広域連携の推進 ・ 筑紫野市との連携 ・ 日本遺産の広域連携推進 ・ 友好都市交流事業	19,603	- 19,236 367
	戦略的シティプロモーションの強力な推進 ・ 令和の都ださいふ応援大使の活用 ・ 総合伝達ネットワークの検討 ・ 関係人口の創出拡大	10,000	- -

まず「令和文化会議の定期的開催」についてご説明します。

当時の最先端の国際シンポジウムとされる梅花の宴を現代にのみがえらせるべく令和4年度に初めて開催した「令和文化会議」の令和5年度版として、「令和の万葉大茶会」を開催いたします。

次に「史跡の先進的多用途活用の更なる強化」についてご説明いたします。

「史跡の先進的多用途活用」につきましては、令和4年度にはフードトラック社会実証実験や史跡地のトイレ改修、休憩用ベンチ設置などに取り組んでおりますが、令和5年度には、「文化財保存活用推進協議会（仮称）」を設置し、文化財保存活用地域計画の進捗管理を行うとともに、史跡の先進的多用途活用の取組を更に進めて参ります。

次に「歴史的街なみの保全」についてです。

太宰府天満宮前町を中心としたエリアの歴史的な家屋や店舗、市内に点在する社寺建築の保存修理やその他の建造物に対する景観修景にかかる費用等について助成し、歴史的な街なみの保全を推進して参ります。

次に「指定文化財保存整備の推進」についてです。

令和4年度待望の認定を受けた太宰府市文化財保存活用地域計画に基づき、市内の指定文化財保存整備事業を実施して参ります。国重要文化財の太宰府天満宮本殿改修工事への補助を行うなど、本市固有の歴史

的文化遺産を、来訪者に良好な状態で見ていただくための保存整備を推進して参ります。

次に「太宰府跡整備基本計画策定」についてです。

令和4年度から、計画策定へ向け利用実態調査や関係者の意見交換会等を行って参りました。令和5年度には、新たに「太宰府市史跡整備検討委員会」を設置し、元号令和の発祥の地である「太宰府跡整備基本計画」の策定を進めて参ります。

次に「先端技術を用いた文化財の活用」です。

史跡の先進的多用途活用の一環として、先端技術を導入した3次元データを解析・生成するシステムを活用し、文化財の調査研究、保存に活用するほか、イベント等において、文化財の3次元複製品の制作過程などに触れる機会を設け、世界に羽ばたく人材育成も念頭に若年層を主体とした活用を進めて参ります。

次に「花いっぱい運動の推進」です。

史跡の先進的多用途活用の一環として、「歴史と文化の環境税」を活用し、関係団体の協力のもと、水城跡、観世音寺、蔵司周辺にコスモスや菜の花を植える多くの皆様に楽しんでいただいております。今後は、一部の種まき作業などを行うボランティアを募り、市民等参加型の活動に発展させて参ります。

次に「太宰府市応援団の活用・拡大」についてご説明いたします。

「太宰府市応援団の活用・拡大」につき

ましては、先日の市制施行40周年記念式典において、宮本雄二氏、道下美里選手、高田課長さん、おとものタビットに「令和の都だざいふ応援大使」の委嘱をしたところです。これからも、機会を捉えて本市にゆかりのある著名人や将来性豊かな人材等を応援大使として委嘱し、プロモーション活動の充実拡大を行って参ります。

プラム・カルコア太宰府で実施する「文化芸術振興事業」につきましても、応援大使を活用した内容での実施を企画して参ります。応援大使につきましては、このようないイベント等への参画だけではなく、それぞれのご活動の中で折に触れ本市のプロモーションを行っていただくことを大いに期待しているところです。

次に「国・県・自治体の広域連携の前進」についてご説明いたします。

まず「筑紫野市との連携推進」についてです。

筑紫野市とは、消防組合を二市で構成するなどひと際緊密な関係にあります。平井新市長の誕生も受け、観光やまちづくりなどにおいて更なる連携推進を図って参ります。

次に「日本遺産の広域連携推進」についてです。

本来太宰府市単体で認定されていましたが敢えて大だざいふ的な観点で広域化することを選択した日本遺産「西の都」について、国県や近隣自治体との広域的多面的な連携による相乗効果の発揮を図って参ります。令和5年度は、大宰府跡ほか構成文化

財のサイン整備を実施するなどの普及啓発活動に積極的に取り組んで参ります。

次に「友好都市交流の推進」です。

令和4年度に奈良市との友好都市提携20周年を迎え、私も奈良市を訪問し仲川市長との対談を行うなど交流を深めてきたところです。引き続き、友好都市である奈良市、多賀城市、中津市との友好交流を進め、関係人口、交流人口の拡大に努めて参ります。

次に「戦略的シティプロモーションの強力な推進」についてご説明します。

まず「シティプロモーションの推進」につきましては、現在、戦略的シティプロモーションのあり方について検討を進めておりますが、今後は戦略的広報の視点で、組織横断的に統一したシティプロモーションの展開を行って参ります。また、応援大使に就任した「おとものタビット」を活用したプロモーションや観光誘客活動にも更なる力を入れ推進して参ります。

次に「一体的情報発信の検討」についてです。

現在、市からの情報を様々な手段で発信しておりますが、情報伝達の更なる向上を図るため、市政情報、防災情報に加え観光情報等の一体的発信について検討を行って参ります。



第4の戦略 「1300年の歴史に思いを 致す持続可能な太宰府 構想(行財政改革戦略)」

4. 1300年の歴史に思いを致す持続可能な太宰府構想 (行財政改革戦略) 1,446,435千円

基本目標	重点事業	予算額(千円)
1300年の歴史に思いを致す 持続可能な太宰府構想 (行財政改革戦略)	行財政改革の更なる実行	963,670
	・まちづくりビジョン改定	4,300
	・ふるさと納税の推進	955,134
	・太宰府館・太宰府展示館・ふれあい館の連携統合	—
	窓口機能の充実・強化を効めとする組織改編	49,152
	・こども家庭センターの創設	15,374
	・WE B口座振替申請	124
	・福祉総合窓口の検討	—
	新しい公共の促進	105,877
	・適いの場への積極的支援	16,213
	・放課後子ども教室	714
	・公園・公民館・公共施設の多目的活用検討	—
	ゼロカーボンシティの推進	55,764
・地球温暖化対策の推進	8,000	
・街路照明LED化	10,468	
・生ごみ処理機導入補助	600	
DXの推進と人材育成	15,160	
・交通情報案内システムの充実	5,624	
・ビジネスチャットサービス導入	693	
・テレワーク端末の利活用	533	

まず「行財政改革の更なる断行」について説明します。

中学校完全給食など必要な行政需要に適切に対応しながら、将来にわたり持続可能な行財政運営を堅持するため、歳出入一体改革を推し進めて参ります。具体的な改革として、令和5年度から太宰府東小学校の

給食調理業務の民間委託への移行を行います。また、敬老事業補助金について支給対象年齢の段階的引き上げについても検討を進めます。

次に「戦略的まちづくりの推進」についてですが、総合戦略推進委員会（まちづくりビジョン会議）からの専門的な知見や地域に即した意見を参考としながら市政運営を行い、令和6年度に期限を迎えるまちづくりビジョン改定へ向けても議論を進めて参ります。また、市民の皆様の各種施策や事業についての認知度、意向などをより的確に把握するための市民意識調査を行い、まちづくりの指標として各種施策の展開に反映させて参ります。

次に「ふるさと納税の推進」です。

私の就任以来、各種媒体を通じたトツプセールス、クラウドファンディング、企業版ふるさと納税の導入などの取組を行ってきた結果、令和4年度の寄附額は30倍増となる12億円を上回っております。令和5年度につきましては、戦略的シティブロモーションや魅力ある返礼品の拡充、ポータルサイトの増設等により、寄附額10億円の大台を引き続き達成するとともに、より多くの寄附をいただけるよう取り組んで参ります。

次に「入札改革の推進」についてです。

令和4年度から一部工事の入札において最低制限価格制度の運用を開始し、ダンピング対策を進めています。令和5年度からは入札参加者の負担軽減を図るため、電子入札システムの運用を開始します。また、

入札に立ち会う職員数についても削減を図るなど、更なる効率化を進めて参ります。

次に「窓口機能の充実・強化を始めとする組織再編」について説明いたします。

「窓口機能の充実・強化」につきましては、にしのまどぐちの開設や証明書のコンビニ交付など積極的に取り組んで参りましたが、今月よりスタートした「引越しワンストップサービス」のほか、4月から運用開始予定の子育てや介護等に関する「行政手続きのオンライン化」など、マイナンバーカードを用いたオンライン手続等による利便性の向上を図って参ります。あわせて、マイナンバーカードの普及促進にも引き続き取り組んで参ります。

また、福祉に関する相談内容が多様化しており、制度の「はざま」にある人や複合的な支援を必要とする方が増えていることを受け、職員の相談対応スキルの向上や関係機関との連携強化を進めるとともに、「福祉の総合窓口」の設置、市役所に来なくても相談できる体制の構築についても検討を行って参ります。

「機構改革」については、令和4年度から行政事務改善委員会において課題の抽出を行っており、引き続き時代性や市民ニーズに即した全体最適化を図る機構改革を検討して参ります。

「Web口座振替申請の導入」については、税金等の納付に関する口座振替をインターネットから手続できるサービスを導入します。書類の記入や押印も不要となり、市役所や金融機関の窓口に向く必要がな

くなるものです。

この他にも、先に述べました女性相談窓口や、電子入札の導入、子ども家庭センターの開設、子どもの居場所づくり・シングルマザー支援事業などの取組を通じ、窓口機能の充実・強化を進めて参ります。

次に「新しい公共の促進」についてご説明します。

行政機能が多様化、高度化、煩雑化する中、地域コミュニティや諸団体、市民などと役割を協働、分担していく「新しい公共の促進」に向けて、NPO・ボランティア支援センターなど関係機関との連携を深めるとともに、ビジョン会議などを通じた議論を進めて参ります。

「地域コミュニティの活性化」については、少子高齢化や地域での繋がりが希薄化する一方で、コロナ禍や災害の頻発などで地域の助け合いの必要性はむしろ高まる中、まちづくりビジョン会議での新しい公共の議論なども参考にしつつ、地域コミュニティ組織の活性化を担うリーダー的人材の育成や子どもや高齢者など多様な主体が交流、連携できるよう、区自治会など地域コミュニティを積極的に支援して参ります。

この他にも先に述べました、公園・公民館・公共施設の再定義、多機能活用の検討や、放課後子ども教室の推進などを通じて新しい公共の促進を図って参ります。

次に「ゼロカーボンシティの推進」について説明いたします。

太宰府市では、2050年に温室効果ガ

スの排出量を実質ゼロとすることを目指し、令和3年6月に太宰府市気候非常事態ゼロカーボンシティ宣言を発出しました。現在、「地球温暖化対策実行計画区域施策編」の策定を進めており、令和5年度は第四次環境基本計画や実行計画に基づく施策を着実に実施し、長期的な脱炭素社会の実現に向けた取組を推進して参ります。

「地球温暖化対策の推進」については、ゼロカーボンシティの実現に向け、ネット・ゼロ・エネルギー・ハウス、戸建て住宅用再生可能エネルギー発電等設備、次世代自動車の導入を促進するための補助金制度を継続して行なって参ります。

次に「ごみ減量の推進」についてです。これまで「ごみ減量72,000人プロジェクト」として、もえるごみの減量、3Rの推進に取り組んで参りました。令和3年度からは市役所でのフードドライブを開始するなど新たな試みにも取り組んできたところです。さらなるごみ減量とごみ処理費用の削減を図るため、令和5年度からは、新たに「一人ひとりのごみ減量プロジェクト」と銘打ち、力を入れて啓発活動を推進して参ります。

次に「街路灯などのLED化推進」です。街路灯や防犯灯、公共施設の照明のLED化を計画的に進めて参ります。ゼロカーボンシティの実現に寄与し、消費電力量及びCO2排出量の削減を図るとともに、従来よりも明るい安心安全なまちづくりを推進して参ります。

次に「DXの推進と人材育成」についてご説明いたします。

まず、「職員採用・育成の充実」につきましては、就職説明会の開催や外部説明会へのブース出展、就職情報サイトへの掲載などによる積極的な採用活動を行って参ります。令和5年度からは、これまで以上に意欲的に学生インターンの受入を行い、優秀な人材の確保に努めて参ります。また、民間等との人事交流にも引き続き取り組みます。人材育成基本方針に掲げた「世の為人の為に市の為市民の為に」との基本理念のもと、職員研修、人材育成に努め、接遇や市民サービスの向上を図って参ります。

次に「テレワーク端末の利活用」についてです。

昨年度導入したテレワーク端末を、業務効率化や災害時等における行政機能の維持のための有効な手段として、更なる利活用を進めて参ります。

次に「ビジネスチャットサービス導入」です。

庁内プロジェクトチーム等におけるコミュニケーションの効率化や業務プロセスの見直しなどを図るため、ビジネスチャットサービスを導入し、組織としてのパフォーマンス向上に取り組んで参ります。

次に「交通情報案内システムの充実」についてです。

現在、本市の慢性的課題である渋滞の解消を図るため、市内の渋滞情報や駐車場の満空情報をウェブサイト上で配信しており

ますが、より事業の効果を高めるため、既存のライブカメラを活用した満空情報の自動判定化等の検討を行い、更なるシステムの充実を図って参ります。

この他にも、国が進めるシステム標準化に向けて業務の棚卸しを進める中で帳票に関する業務の整理・見直しを行うことや、低廉なOAソフトを部分的に導入することで、業務の質と費用効率の両立を図って参ります。加えて、先に述べました文化財3D資料、電子入札、引越しワンストップサービス、行政手続きのオンライン化、Web口座振替申請などの導入を通じてDXの推進を図って参ります。

むすびに

以上、二期目の公約に基づき、様々な新機軸も盛り込んだ「市民ニーズに応える令和の都ださいふ予算」について、まちづくりビジョンに沿った重点項目を中心に、詳細にご説明してまいりました。そして今回は、6回目にして初めて当初予算の重点予算を構想戦略別、世代カテゴリー別に分析した説明を試みました。

そのネーミング通り、令和の都さらにはばたきたいふを標榜し、その根本たるまちづくりビジョンの構想戦略に基づいたトップダウン型予算という側面と、本市のあらゆる世代や状況に応じた市民ニーズに沿ってこつこつと積み上げたボトムアップ型予算という側面の二つの側面を持った予

算で、全職員とともに創り上げた最善の予算と自負しております。

議員各位そして市民の皆様のご理解ご協力を得て成立させて頂いた暁には、令和5年度も世の為人の為に市の為市民の為に持ちうる力を出し尽くして参ることをここに誓いし、私の施政方針といたします。





福岡県議会議員一般選挙のお知らせ

問い合わせ 選挙管理委員会事務局(☎内線609・646)



投票日 令和5年4月9日(日)

投票時間 午前7時～午後8時

投票場所 市内9カ所
(入場整理券に記載しています)

入場整理券が必要です

入場整理券(はがき)を有権者一人一人に郵送します。投票所の場所をよく確認して本人の券を持って行きましょう。届かない・紛失した場合でも選挙人名簿に登録があれば投票できますので、投票所で申し出てください。

※郵便の都合などで、届く日が異なる場合があります。 ※投票日までに県外へ転出した人は投票できません。



当日に投票できない人は

● **仕事、旅行、部活動など、投票日に予定がある人**
期日前投票ができます。投票日直前は混雑する可能性があります。

期 間 4月1日(土)～8日(土)
時 間 午前8時30分～午後8時
投票所 市役所4階大会議室

● **外出が困難な人**
重度の身体障がいなどで投票所に行けない人は、あらかじめ手続きをすることで郵便投票できる場合があります。コロナ患者など、外出自粛要請や隔離などの措置を受けている人も、特例で同じ対応をできる場合があります。

早めに選挙管理委員会へ問い合わせてください。

● **入院中の人や長期間市外に滞在している人**
不在者投票の手続きが必要です。選挙管理委員会へ問い合わせてください。

投票所で点字投票・代理投票を

目の不自由な人は投票所の点字器で点字投票ができます。障がいなどにより字が書けない人は代理投票ができます。投票所の係員に申し出てください。

引き続き感染症対策を行いますので、ご協力をお願いします。

水城小投票区では駐車場を変更しています

水城小学校管理棟他改築工事に伴い、水城小投票区の駐車場を変更します。混雑が予想されますので、公共交通機関を利用するなどの協力をお願いします。

変更前
水城小学校
校庭

変更後
学業院中学校
入口付近駐車場
(体育館・テニスコート周辺)



4月から市税などの納付が便利になります！

問い合わせ 納税課 納税管理係(☎内線366・367)
ページID:26919、26890

市税の新しい納付方法が始まります

○対象となる市税 固定資産税・都市計画税、軽自動車税(種別割)

○新しい納付方法

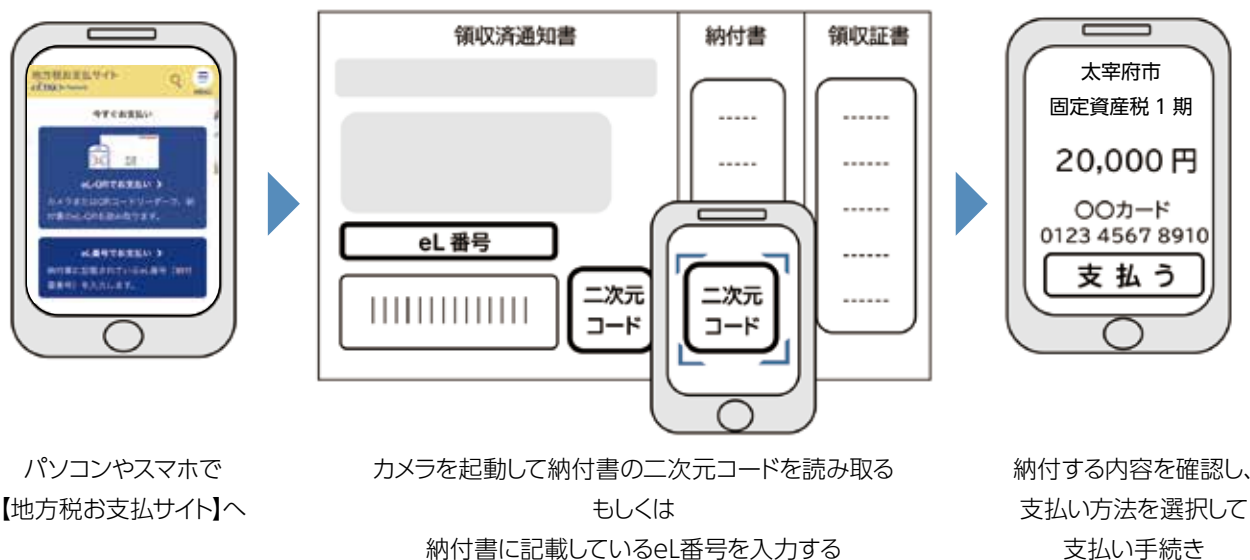
eLTAX(エルタックス)の専用サイト「地方税お支払サイト」から納付書に印字されている二次元コードを読み取る、もしくはeL番号を入力することで、自宅のパソコン、スマートフォンからクレジットカードなどで納付できるようになります。

詳細はホームページを確認してください。

※クレジットカードでの納付には手数料がかかります。



納付方法イメージ 画像はイメージです。



口座振替申請がWebでできます

市税などの口座振替手続きがWebで行えるようになります。これにより、申請書の記入や届出印の押印が不要になります。

詳細は、ホームページを確認してください。

○対象金融機関

福岡銀行、筑邦銀行、佐賀銀行、西日本シティ銀行

○対象となる市税など

市県民税(普通徴収)、軽自動車税(種別割)、固定資産税・都市計画税、国民健康保険税、介護保険料、後期高齢者医療保険料、保育料、水道料金、下水道使用料、下水道受益者負担金



ご存じですか？「成年後見制度」

問い合わせ <<知的障がい、精神障がいに関して>>福祉課(☎内線364)
<<高齢者に関して>>高齢者支援課☎(929)3210

成年後見制度とは？

認知症、知的障がい、精神障がいなどの理由で判断能力が不十分な人は、不動産や預貯金などの財産管理や遺産分割の協議、介護保険や障がい福祉サービスの契約が必要であっても、自分で行うことが難しい場合があります。不利益な契約であってもよく判断ができずに契約してしまい、悪質商法の被害にあうおそれもあります。

このような人を保護し、支援するのが成年後見制度です。大きく分けると、法定後見制度と任意後見制度の2つがあります。

成年後見制度

法定後見制度 (本人の判断能力が不十分)



後見 ほとんど判断が出来ない人

代理での契約や財産管理ができる。不利益な法律行為を後で取り消しできる。



保佐 判断能力が著しく不十分な人

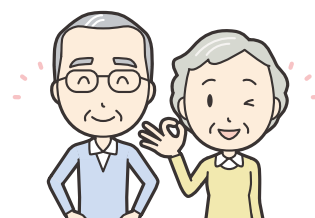
借金や相続の承認などの重要な財産行為に同意することや後で取り消すことができる。



補助 判断能力が不十分な人

本人が望む借金や相続などの重要な財産行為に同意することや後で取り消すことができる。

任意後見制度 (十分な判断能力をもっている)



判断能力が十分な時に、将来に備えて誰に何をしてもらうかを決めておく制度です。

誰が申し立てできるの？

法定後見制度は、本人、配偶者や四親等内の親族などが家庭裁判所に申立て手続きを行うことができます。身寄りがいない場合などには、市長が行うことができます。

市公共施設などで障がい者手帳アプリ「ミライロID」が使えます

問い合わせ 福祉課 障がい福祉係(☎内線364) ページID:26591

4月1日から、障がいのある人が市公共施設などで使用料などの割引を受ける際の利便性を向上するために、障がい者手帳アプリ「ミライロID」が使えるようになりました。
※従来の障がい者手帳原本の提示による割引も引き続き利用できます。

ミライロIDとは

スマートフォン用アプリで、手元にある障がい者手帳(身体障害者手帳、療育手帳、精神障害者保健福祉手帳)をアプリ内に登録することで、手帳情報がスマートフォン画面に表示できるようになります。 ※アプリのダウンロードや登録はミライロIDのホームページを確認してください。



対象施設など

まほろば号、いきいき情報センタートレーニングルーム、総合体育館(とびうめアリーナ)、史跡水辺公園(市民プール)、大宰府展示館 ※割引内容は各施設で異なります。

令和5年度 保健センター事業のお知らせ

問い合わせ 元気づくり課(保健センター) ☎(928)2000

すこやか相談(健康栄養相談)

対象者 20歳以上の市民

内容 生活習慣病(糖尿病・高血圧・脂質異常症・メタボリックシンドロームなど)に関する相談、健康づくりのための生活習慣改善の相談、食事・栄養に関する相談、尿検査・血圧測定

場所 保健センター **スタッフ** 保健師・管理栄養士

申込方法 電話・窓口・ファクス・メールにて予約してください。 ※健康手帳がある人は持ってきてください。

申込締切 実施日の前日まで

日程	受付時間	4月	5月	6月	7月	8月	9月	10月	11月	12月	1月	2月	3月
第2金曜日	午前9時30分～ 11時	14日	12日	9日	14日	/	8日	13日	10日	8日	12日	9日	8日
第4木曜日	午後1時30分～ 3時30分	27日	25日	22日	27日	24日	28日	26日	/	28日	25日	22日	28日

※相談は無料です。

お腹すっきり！教室

生活習慣病につながるメタボリックシンドロームの予防・改善のための食生活の学習と調理に自信のない人でも作れる簡単なメニューを用意します。(全2回の教室です)

対象者 40～75歳の市民 **定員** 15人

場所 いきいき情報センター2階210・調理室

内容 第1回 講話(保健師)「ぽっこりお腹がなぜ悪い？」

第2回 講話(管理栄養士)「自分にあった食事改善をみつけよう」・調理実習

	時間	6月	9月	2月
第1回	午前10時～正午	14日(水)	6日(水)	7日(水)
第2回	午前10時～午後1時	21日(水)	13日(水)	14日(水)
申込締切	/	6月2日(金)	8月25日(金)	1月26日(金)

持ってくるもの 健診結果表、(第2回時)調理実習費500円、エプロン、ふきん2枚

申込方法 電話・窓口・ファクス・メールにて予約してください。

※定員になり次第、予約を締め切ります。 ※申込者には、開催日の約1週間前に教室の案内を発送します。

家庭用血圧計の貸し出し

保健センターで、家庭用血圧計の貸し出しをします。

貸出方法 保健センター窓口で貸出申請をしてください。

貸出日から2週間程度貸し出します。

※詳細は保健センターまで問い合わせてください。

こころの相談

こころの悩みや不安・不眠などを中心に相談を受け付けます。ホームページID:26598

対象者 市民

場所 保健センター

スタッフ 精神科医師・保健師

申込方法 1週間前までに電話・窓口・メールにて予約してください。

日程 ※月1回・水曜固定 1日3組まで



4月19日(水)	5月17日(水)	6月21日(水)	7月12日(水)	8月23日(水)	9月27日(水)
10月18日(水)	11月15日(水)	12月20日(水)	1月17日(水)	2月21日(水)	3月13日(水)

時間 ①午後1時～ ②午後1時40分～ ③午後2時20分～ ※相談は無料です。

高齢者の定期予防接種

高齢者の定期予防接種は、自らが病気にかかりにくくなるだけでなく、社会全体でも流行を防ぐ効果があります。

接種を希望する場合は、受託医療機関で接種できます。

※土日祝日の予防接種の実施や、受付時間は医療機関によって異なります。必ず事前に予約しましょう。

予防接種名	対象年齢	接種時期	接種回数
高齢者肺炎球菌 (ホームページID:24188)	65歳以上(令和6年3月31日現在の年齢)で、高齢者肺炎球菌予防接種を初めて接種する人 ※事前に保健センターで手続きが必要です。	※次対象者は60歳から接種を受けられます。 接種日現在で60歳以上65歳未満で心臓・腎臓・呼吸器・免疫のいずれかの機能に日常活動が極度に制約される程度の障害を有する人(身体障害者手帳1級相当)	年間を通して(令和5年度は令和5年4月1日～令和6年3月31日) 1回接種
高齢者インフルエンザ	接種日現在の満年齢が65歳以上の人	令和5年10月1日～令和6年2月28日	毎年1回接種

带状疱疹予防接種費用の助成

対象者 接種日において太宰府市に住所を有する満50歳以上の人

対象期間 令和5年4月1日～令和6年3月31日までの接種分

申請期間 令和5年4月1日～令和6年3月31日

助成上限額 1万円 ※助成額は接種費用に相当する額とし、1万円を上限とします。

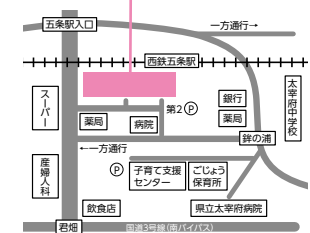
助成回数 1人1回 ※2回接種のワクチンを選択した場合も1回分のみが助成対象です。(1回目、2回目どちらの接種分でも可)

※助成を受けるには接種後の申請が必要です。

ホームページ(ページID:20919)を確認してください。

問い合わせ・申し込み

いきいき情報センター内
保健センター



住所:五条3-1-1

☎(928)2000 FAX(920)7143

📧 genki@city.dazaifu.lg.jp



新型コロナウイルスワクチンの接種について

問い合わせ コールセンター ☎0120(312)445

元気づくり課(保健センター) ☎(928)2000 FAX(920)7143

ページID:11706

令和5年度のワクチン接種は

今後、下表のとおり接種時期によって対象者が限定されます。対象者以外の方は接種できないため、注意してください。

接種時期	対象者 注
現行の接種 (令和5年5月7日で終了)	12歳以上のすべての人
令和5年春開始接種 (令和5年5月8日～8月実施)	・高齢者(65歳以上) ・基礎疾患を有する人(5歳～64歳) ・医療従事者、高齢者施設従事者など(64歳以下)
令和5年秋開始接種 (令和5年9月以降実施)	5歳以上のすべての人

注…初回(1・2回目)接種を完了している人

接種費用 無料

接種間隔 前回の接種から3カ月以上空ける必要があります。

接種会場 5月以降、とびうめアリーナ(総合体育館)・保健センターで実施予定
それぞれの時期に、接種対象になる人へ接種券を発送する予定です。届き次第、予約して会場に来てください。

(注意事項)

- ・現行の接種終了後、12歳以上～64歳以下で基礎疾患などがない人は、次に接種を受けられるのが令和5年秋開始接種の時期になります。早めの接種を希望する人は5月7日までに接種してください。
- ・乳幼児(生後6カ月～4歳)、小児(5歳～11歳)接種は、引き続き小児科で実施しています。かかりつけ医に相談、予約をお願いします。

4月は保健センターで接種を実施します

これまで接種を実施してきた会場に代わり、4月は「保健センター」で接種を実施します。会場の間違いには十分注意してください。

実施日が週1回程に限られているため、接種を希望する人は早めの予約をお願いします。

4月の接種会場

「保健センター」 五条3-1-1 いきいき情報センター1階 ※P19に地図があります。



ワクチン接種コールセンター(接種の予約・接種券の再発行・その他問い合わせ)

☎0120(312)445 (平日:午前9時～午後7時、土日祝:午前9時～午後5時)

※5月以降、平日は午前10時～午後6時に変更、日・祝日は休業となります。

5月3日～5日は ごみ収集を休みます

環境課 ごみ減量推進係(☎内線361)



くらし

期間中はごみの持ち出しはできません。
もえないごみ「その他」の持出日となっている区域は、翌週に振り替えます。

- ・ 5月3日(水・祝)↓10日(水)
- ・ 5月4日(木・祝)↓11日(木)
- ・ 5月5日(金・祝)↓12日(金)

※期間中は粗大ごみ、せん定枝収集の電話予約はできません。

5月1日、2日は マイナンバーカード業務ができません

市民課 市民係(☎内線303)

ページID:27186



行政

地方公共団体情報システム機構による公的個人認証システムの更改作業に伴い、マイナンバーカードの一部業務が利用できなくなります。

手続きできない業務

- ・ 電子証明書の発行、失効・更新
- ・ 氏名・住所の更新
- ・ 暗証番号のロック解除・再設定
- ・ 一時停止解除
- ・ 有効期間変更など

※カードは交付できますが、申請時に電子証明書を希望してない場合と、氏名・住所にローマ数字や常用漢字表に含まれない文字がある場合は交付できません。

※在留期間延長などでマイナンバーカードの有効期間を延長する手続きはできません。

個人情報の保護に 関するお知らせ

文書情報課 文書情報係(☎内線544)



行政

「個人情報の保護に関する法律」の改正により、市の機関も法律に基づいて個人情報の取り扱いを行うこととなります。

これに伴い4月1日から開示請求の様式など、一部の手続きが変更されます。

5月～7月の間 水道メーターの取り替えを行います

上下水道課 料金係(☎(408)4024)



くらし

計量法の定めにより水道メーターの取り替えを行います。費用は無料です。

該当する世帯には、市の委託業者が事前に案内文書を配布します。作業にあたり敷地内に立ち入りますので、理解と協力をお願いします。立ち会いは必要ありません。

業者は市発行の「取替委託業者証明書」を常に携帯しています。

4月上旬に固定資産税・都市計画税納税通知書を発送します 縦覧・閲覧も受け付けます

税務課 固定資産税係(☎内線333)

ページID:19441



行政

納税通知書は再発行ができませんので、紛失しないようしてください。

市役所2階税務課固定資産税係窓口で固定資産税・都市計画税の縦覧・閲覧ができます。

縦覧

自分が所有する土地や家屋の評価額と比較するため、期間中に限り、自分以外が所有する市内の土地や家屋の評価額を物件に応じて確認できます。償却資産は対象ではありません。

対象者

市内に土地や家屋、償却資産を所有する納税義務者本人または納税義務者から委任を受けた代理人、借地人・借家人

手数料

縦覧期間中は無料

縦覧・閲覧に必要な書類

期間 4月3日(月)～5月1日(月)(土日・祝日は除く)午前9時～午後5時

対象者 市内に土地や家屋を所有する納税者本人または納税者から委任を受けた代理人

手数料 無料

縦覧・閲覧期間中は

閲覧

課税内容を把握するため、該当する資産の内容を閲覧することができます。

期間 通年(土日・祝日は除く)午前8時30分～午後5時

手数料

縦覧期間中は無料

課税内容を把握するため、該当する資産の内容を閲覧することができます。

※同一世帯の親族の場合も納税義務者本人からの委任状が必要です。

※戸籍謄本などが必要な場合があります。

※借地人・借家人が閲覧を希望する場合は賃貸契約書が必要です。

若年者の専修学校への修学資金を無利子で貸与する制度があります
社会教育課 教務係(☎内線467)

ページID:2213



教育

対象者 市内に居住する次のいずれかの人

- 令和4年度に中学校・義務教育学校・高等学校もしくは中等教育学校を卒業した人
- 高等学校または中等教育学校の後期課程を中退した人で、申込日現在、専修学校などに在学している人

対象校・課程 ホームページに対象校名簿を掲載しています。

貸与要件

① 次のいずれかに該当すること。

- 生活保護世帯
- 市民税非課税世帯
- 市民税減免世帯

② その他の奨学資金・福祉資金などの貸付(給付)を受けていないこと。

貸与額

- 入校支度金10万円
- 修学資金は専修学校専門課程が月額5万3千円、その他の課程が月額3万円

返還期間 在学期間の3倍の期間以内(最長12年)

申込期間 4月3日(月)～5月12日(金)

申込方法 社会教育課教務係まで連絡してください。申請書などを送付します。

児童扶養手当・特別児童扶養手当支給月額改定

保育児童課 児童福祉係(☎内線318)

ページID:1702



子育て

児童扶養手当支給額

	全部支給	一部支給停止
1人目	44,140円	10,410円 ～ 44,130円
2人目	10,420円加算	5,210円 ～ 10,410円
3人目	6,250円加算	3,130円 ～ 6,240円

本手当の額は物価変動に応じ改定されます。2022年全国消費者物価指数の実績値に伴い、本年度から2.5%引き上げられます。

令和5年4月分から次の表のとおり適用されます。

特別児童扶養手当支給額

- 1級53,700円
- 2級35,760円

※一部支給停止は所得により決定し、申請者本人または同居の扶養義務者の所得が制限額以上の場合には支給されません。

はり・きゅう受療証の提示で助成を受けられます

国保年金課(☎内線315・320)



健康

国民健康保険や後期高齢者医療保険の被保険者は、本市指定のはり・きゅう施術所できゅう施術を受け、はり・きゅう受療証を提示すると次の助成を受けることができます。

本証は国保年金課で交付していますので、希望する人は被保険者証を持って申請してください。

	1術(はりまたはきゅう)	2術(はりおよびきゅう)
助成金額	650円	770円

※助成金額での受療回数は、1日1回、かつ1月に10回を限度とします。(一疾病に限る)

20歳以上の学生の皆さんへ国民年金保険料の納付猶予制度があります

国保年金課 国保年金係(☎内線306) ページID:1835
南福岡年金事務所 国民年金課 ☎(552)6128



行政

日本に住む20歳以上60歳未満の人は国民年金に加入する義務があります。20歳になると(厚生年金加入者を除く)自動的に国民年金に加入します。

学生で納付が難しい人は在学期間中の保険料納付が猶予される「学生納付特例制度」を利用できます。

対象者 前年所得が一定額以下の学生

申請方法 市役所または年金事務所まで手続きしてください。

必要書類

- 学生証または在学証明書(原本)
- 基礎年金番号通知書ある場合
- ※マイナンバーカードがある人はスマートフォンから申請できます。詳しくは日本年金機構

追納できます

構ホームページへ。納付猶予期間の保険料は10年以内であれば後から納めることができます。

※納めなかった場合、将来受け取る老齢基礎年金が少なくなります。



75歳になる人へ後期高齢者医療保険に自動で加入します

国保年金課 公費医療係(☎内線305・315)



行政

本年度75歳になる人は加入していた健康保険を脱退し、後期高齢者医療保険に自動で加入します。被保険者証は誕生月の前月に送付します。

後期高齢者医療保険加入後は保険料が発生します。通知が届いたら納期限までに納付してください。

注意事項

社会保険加入者で被扶養者がいる場合は、被扶養者の社会保険も資格喪失します。国民健康保険などに加入する手続きが必要です。お問い合わせください。



【妊娠希望者・同居者など対象】
風しん予防接種の助成があります
 子育て支援課 母子保健係 ☎(555)6781
 ページID:16170



健康

【成人男性対象】風しん抗体検査・
予防接種の期間が延長されました
 元気づくり課(保健センター) ☎(928)2000
 ページID:3398



健康

対象者

- ・妊娠希望者(妊婦は除く)
- ・妊娠希望者・妊婦の配偶者、パートナー
- ・妊娠希望者・妊婦の同居者

助成内容

①福岡県が定める医療機関で抗体検査を無料で受けられます。



医療機関一覧

②医療機関で実施した予防接種の料金を後日助成します。一時立て替えをお願いします。

助成金額 1万円または実費のいずれか低い価格

※接種した年度内に子育て支援課母子保健係へ申請してください。

※この事業は令和6年3月末日で終了予定です。

対象者 昭和37年4月2日～昭和54年4月1日生まれた男性

実施期間 令和7年2月～令和7年2月

※転入や紛失などでクーポンが手元にならない人は保健センターで再発した。

※転入や紛失などでクーポンが手元にならない人は保健センターで再発した。

※抗体検査・予防接種と行えます。

※抗体検査・予防接種ともに無料です。



風しん抗体検査を実施していない人へ有効期限令和7年2月末までの再発行クーポン券を本年3月に送付しました。

本券が届いたら以前のクーポン券は破棄し、本券で医療機関や健康診断受診時に抗体検査を受けてください。

がん患者の心の負担軽減を願って アピアランスケア推進事業

元気づくり課(保健センター) ☎(928)2000

ページID:23554



福祉

区分	助成の対象となる用具	助成額
医療用ウィッグなど	医療用ウィッグ、装着用ネット、毛付き帽子	購入費(税込)の2分の1 上限4万円
補整具など	補整パッド、補整下着、専用入浴着、弾性着衣(弾性ストッキング、弾性スリーブ、弾性グローブ)、エpiteーゼ(補整用人工物)	購入費(税込)の2分の1 上限2万円

※千円未満は切り捨てます。

がんに罹患した人の社会参加を促進し療養生活の質が向上するように、医療用ウィッグや補整具購入費用の一部を助成します。

対象者 次のすべてを満たす人

- ・申請時に本市に住所がある
- ・がんと診断されその治療を受けたまたは受けている
- ・世帯の市民税のうち所得割課税年額が23万5千円未満
- ・福岡県内の他の自治体から同様の助成を受けたことがない

※課税状況が確認できない場合、市指定の世帯全員の所得および課税額を証明できる書類が必要です。

補助対象 申請期限内に購入した次の対象用具

※各区分1回を限度に助成します。過去に助成を受けた区分では、翌年度以降助成は受けられません。

※付属品およびケア用品(クリーナー、ブラシなど、購入のために要した交通費・郵送費などは対象外です)。

申請期限 4月1日～令和6年3月31日

申請方法 太宰府市アピアランスケア推進事業助成金交付申請書兼請求書と必要書類を保健センターへ提出してください。

※申請書はホームページと保健センター窓口にあります。

必要書類

- ・がん治療を受けたまたは受けていることが確認できる書類の写し
- ・助成対象用具の購入に係る領収書および明細書の写し

※助成対象者の氏名・購入年月日・品名・金額・個数の記載が必要です。

医療用ウィッグなどは医療用であること、補整具は機能が明記されていることが必要です。

・申請者および助成対象者の本人確認ができる書類(運転免許証、健康保険証など)の写し





福祉

介護者のもしもの時に備えて
障がい福祉緊急ショートステイ事業
福祉課 障がい福祉係(☎内線364)
ページID:27089



福祉

介護の負担を軽減します
医療的ケア児等在宅レスパイトケア支援事業
福祉課 障がい福祉係(☎内線364)
ページID:26821

障がい福祉緊急ショートステイ事業とは、在宅で生活する障がい者などが、同居する介護者の急な病気や事故での入院または葬儀出席などにより、一時的に在宅生活を続けられなくなった場合の短期入所のことです。

介護者、短期入所事業所、その他の障がい福祉サービス事業所、相談支援事業所、行政などが連携して短期入所を行う仕組みです。

市内に住む在宅の医療的ケア児等の介護者へ、訪問看護を延長利用した費用を一部助成する事業を新たにを行います。

日常的に介護を行う人が一時的な休息を得て介護の負担軽減を図ることを目的としています。

医療的ケア児等とは 人工呼吸器管理、たん吸引、経管栄養などの医療的ケアが日常的に必要な人

対象者 次の人と同居する介護者

- ・医師の指示で訪問看護による医療的ケアを受けている18歳未満の医療的ケア児
- ・医師の指示で訪問看護による医療的ケアを受けていて、人工呼吸器または気管カニューレを装着している18歳以上の医療的ケア者

対象費用・時間

- ・訪問看護ステーションによる訪問看護のうち、健康保険法の適用となる時間を除いた時間に係る費用
- ・対象は30分単位で30分未満は切り捨てます。
- ※医療的ケア児等1人につき年度あたり48時間(年度途中から申請する場合、申請月より3月までの月数×4時間)が上限です。

助成額 対象となる費用の9割(生活保護・市民税非課税世帯は10割)で、30分あたり3千750円が上限です。

こうした時に備えて、緊急時の受け入れが必要な障がい者などの事前登録を行ってもらうことで、その人の状況の確に把握して短期入所の体験利用を行うことや適切なサービスの利用に繋げていく必要があります。

利用を検討する人は気軽に相談してください。



健康

令和5年度
元気づくりポイント事業を行います
元気づくり課(保健センター)☎(928)2000
ページID:27286



福祉

令和5年度
福祉タクシー利用券を交付します
福祉課 障がい福祉係(☎内線323)
ページID:3040

健康寿命の延伸につながることを目的に元気づくりポイント事業を実施しています。

令和5年度の元気づくりポイントカードは市役所・保健センター・その他公共施設各公民館で配布を予定しています。

対象者 40歳以上の市民

事業期間 4月1日～令和6年3月31日

対象事業 市が指定する健康づくり・介護予防事業、地域健康づくり事業

※事業・ポイント数は例年と同様です。詳しくはホームページに掲載しています。

商品券などの交換期間
令和6年4月1日～(予定)

在宅の重度の障がい者の日常生活の利便と行動範囲拡大のため、タクシー利用料金の初乗り運賃(上限570円)を助成する福祉タクシー利用券を交付します。

対象者 次の①～③いずれかに該当する在宅の障がい者(入院・施設入所中は対象外)

- ① 次の身体障害者手帳の交付を受けている人
 - ・視覚障がい1級・2級
 - ・肢体不自由(上肢を除く)1級・2級
 - ・肢体不自由(上肢を除く)の3級以下で、その他の障がい(肢体不自由の上肢機能障がいおよび聴覚・平衡・音声・言語その他)を除くが重複することにより身体障害者手帳の等級が1級・2級
- ② 心臓機能障がい1級
- ③ じん臓機能障がい1級
- ④ 肝臓機能障がい1級
- ⑤ 呼吸器機能障がい1級
- ⑥ ぼうこうまたは直腸機能障がい1級
- ⑦ 小腸機能障がい1級
- ⑧ 免疫機能障がい1級
- ⑨ 療育手帳Aの人
- ⑩ 精神障害者保健福祉手帳1級の人

付与ポイント・商品券額

- ・1千ポイントは商品券1千円分
- ・2千ポイントは商品券2千円分
- ・3千ポイントは商品券3千円分
- ・5千ポイントは商品券3千円分
- ※5千ポイントに到達かつ健診受診達成者には福岡県産米元氣つくし3kg相当の引換券を副賞で贈呈します。

持ってくるもの 身体障害者手帳、療育手帳または精神障害者保健福祉手帳

4月2日は世界自閉症啓発デー 4月2日～8日は発達障害啓発週間です



発達障がいに関する相談窓口
福岡県発達障がい者(児)支援センター Life
専門的な視点での発達障がいに関する相談
支援や普及啓発活動を行っています。
所在地:春日市原町3-1-7
☎(558)1741
FAX(558)1742
✉info@life-fukuoka.com



発達障がいとは
自閉症、アスペルガー症候群、学習障がい、注意欠陥・多動性障がいなど脳機能の発達のバランスが異なることに関係する障がい。幼少期から症状が現れるとされています。周りから分かりにくい場合も多く、自分勝手・変わった人・困った人と誤解されることがあります。

自閉症をはじめとする発達障がいについて考える機会にしましょう。



厚生労働省
ホームページ→



発達障がいがあっても、本人や家族・周囲の人が特性に応じた日常生活や学校・職場での過ごし方を工夫することで、持っている力を活かしたり、すくなく日常生活の困難を軽減することが出来ます。
まずはさまざまな障がいについて知ること、障がいのある人もない人も全ての人々が互いを理解し尊重し合いながら共に幸せに暮らせるまちづくりにつながります。

令和5年度厚生労働省
慰霊巡拝実施
福祉課福祉政策係(☎内線363)
福岡県福祉労働部保護・援護課
☎(643)3301 ページID:19422



行政

みんなで持ち寄ろう！
市役所でフードドライブを開催します
環境課 ごみ減量推進係(☎内線362)



環境

ページID:16506

フードドライブとは

各家庭で使いきれない未使用の食品を持ち寄ってもらい、フードバンク団体や地域の福祉施設・団体に寄贈します。困難な環境にいる人を支援する目的や食品ロスを減らす効果も期待されています。

食品ロス・ごみを削減しましょう

買った食品を使い切る。食べ残しをしないことを心がけましょう。

本市から排出されるもえるごみのうち40%は生ごみです。水分を切るだけでごみを減量することができます。

実施日時 次の午前8時30分
～午後5時

- ・ 5月8日(月)～12日(金)
- ・ 7月24日(月)～28日(金)
- ・ 10月23日(月)～27日(金)

先の大戦における戦没者の人々を追悼し平和を祈念するため、慰霊巡拝団員を募集します。

対象者 各地域における戦没者の遺族で次の人。配偶者

(再婚した人を除く)、父母、子、兄弟姉妹、孫、甥姪、参加する遺族(子・兄弟姉妹)の配偶者

巡拝予定地 ホームページに掲載しています。

※10月は食品ロス削減月間です。
令和6年1月22日(月)～26日(金)

実施場所 太宰府市役所1階
総合案内横

こんな食品を持ち寄ってください

- ・ 未使用・未開封のもの
- ・ 賞味期限が1カ月以上あるもの(例)パスタ、米、レトルト食品など
- ・ 受け付けできない食品
- ・ 開封されているもの
- ・ 冷凍・冷蔵商品など



自治会加入のすすめ

自治会は、地域住民が自主的に運営している住民の皆さんに一番身近な自主組織です。地域でのふれあいや交流活動のほかに、自分たちの地域をよりよいまちにするため、互いが協力し合いながら、防犯・防災活動、清掃活動や夏祭りなどさまざまな活動に取り組んでいます。

地域の皆さんで、安心で安全な笑顔のまちづくりを目指しましょう。



問い合わせ 地域コミュニティ課(☎内線543)

「最近、災害が多くて心配」

災害時、一人暮らしの高齢者や留守番中の子どもが避難するとき、近所の人はとても心強い存在です。

「知り合いがないから不安」

地域活動に参加して近所の人と声を掛け合う内に、顔見知りが増えて、いざという時に安心です。

こんな悩みに
寄り添います



「太宰府って暮らしやすいのかな」

市内には 44 の自治会があります。若い世代も、子育て世代も、シニア世代も、皆さん助け合って暮らしています。

「いまはまだ仕事が忙しくて・・・」

皆さんそうでした! できることから構いません。まずは身近なところから、地域活動に参加してみませんか?

加入の申し込みや詳しい自治会活動など、質問があれば地域コミュニティ課へお問い合わせください。

校区自治協議会 AED講習会

各区公民館にAEDを配置することになりました。市内6校区でAED操作を含む普通救命講習を開催しました。皆さん熱心に受講していました。代表して一会場の様子を紹介します。

東小校区

2月20日(月)に各自治会から合計16人が参加しました。心肺蘇生やAEDの操作方法をしっかりと学びました。



※このページでは自治会の活動事例を紹介しています。

地域の特性に合わせた活動をしていますので、住んでいる地域の活動とは異なる場合があります。新型コロナウイルス感染症の影響で中止となる活動もありますので、ご了承ください。

「うめさろん」が紹介する“市民のチカラ”!!

一般社団法人 太宰府市空き家予防推進協議会

「うめさろん」とは? 問い合わせ ☎(918)3633

いきいき情報センター内にある NPO・ボランティア支援をするところです。詳しくは広報だざいふ5月号に掲載。(ページID: 1042)

一般社団法人 太宰府市空き家予防推進協議会は、空き家や親子間のことなど「実家」に関する悩み事の解決を支援する団体です。専任スタッフが相談から解決までワンストップで寄り添いサポートします。いきいき情報センター1階「くらしの相談窓口」に相談してください。

《活動内容》

- ・太宰府市内の各公民館や公共施設にて啓発・啓蒙活動や相談会
- ・くらしの相談窓口にて月に一度、講座の開催
- ・空き家サミットの開催など

☎(925)6782 [HP] <https://dazaifu-akiya.com/>



うめさろんから一言

誰もがいつかは直面する実家の諸問題。親が元気なうちに、家や土地などのこれからについて話し合っておきたいですね。ただ、何から手を付けたらいいのか悩むところ…。そんな時に考え方などのヒントが得られるといいですね。

防犯専門官

山田 英明

4月になると園児だった子も新1年生になり、生活範囲が広がって保護者から離れて一人で行動することも多くなります。保護者は子どもに何が危険でどうしたら安全なのかを事前に認識させるため、子どもと一緒に新生活で広がる範囲や通学路を歩きながら危険箇所などを事前に確認しましょう。

通学時の子どもの安全

①危険箇所を確認させる

防犯上で確認する時のポイントは、不審者が「隠れやすく・犯行が見えにくい」ところです。

- ・人通りが少なく高い塀などに両側を挟まれているところ
- ・下校中、家に近づくにつれて友達と別れ1人になってしまうところ
- ・トンネルやガード下で昼間でも薄暗くて落書きが放置されているところ

- ・高台にある神社や公園など、樹木が生い茂って見通しの悪いところ
- ・マンションの駐車場で不特定の人が入り出でき、車のかげで死角ができる場所などです。過去、このような人目の届きにくい場所で被害が発生しています。これらの場所には近づかせないか素早く通り抜けるように教えましょう。



また、子どもの行動を把握するには「**出**かけるときは**行き先と帰る時間を告げるようにする**」ことを徹底させましょう。

②避難場所を教える

いざという時に逃げ込める場所も探しておきましょう。

- ・子ども110番の家
 - ・管理人のいる公民館や公共施設
 - ・コンビニエンスストア
- などで、市内でも子どもが駆け込んで助けられたという事例があります。

③自分自身で身を守る

不審者に対しては「いかのおすし」で身を守りましょう。

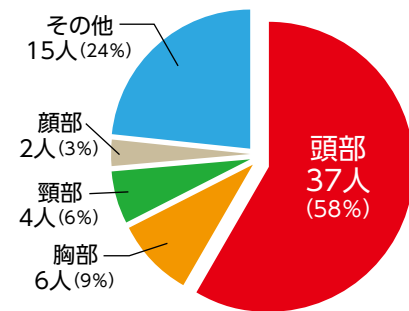
「**い**か」…知らない人について「**い**か」ない
 「**の**」…知らない人の車には「**の**」らない
 「**お**」…連れていかれそうときは「**お**」おきな声を出す
 「**す**」…危ないときには「**す**」ぐ逃げる
 「**し**」…何かあったらすぐ「**し**」らせる

この防犯標語を覚えていて身を守った子どももいます。

自転車利用時は命を守る「ヘルメット」を着用しましょう

福岡県警の統計（平成30年（令和4年累計））では、自転車事故で亡くなった人の約6割が頭部に致命傷を負っていました。

自転車乗車中の人身損傷主部位（平成30年から令和4年までの累計・福岡県）



ヘルメットを着用していない場合、着用時に比べて致死率が約4倍に跳ね上がっている統計も出ています。

この結果を踏まえ令和5年4月1日から、道路交通法が改正され、**自転車利用者のヘルメット着用が努力義務**となりました。

自転車に乗る時はお気に入りのヘルメットを着用し、大切な命を守りましょう。

筑紫野警察署からのお知らせ ～子ども・女性をねらった性犯罪に気を付けましょう～

4月は入学・入社など、新しい環境での生活が始まる時期です。これから暖かくなってくると、性犯罪が増加する傾向にあります。防犯ポイントをしっかり把握して、自己防犯活動に努めましょう！

筑紫野警察署 ☎(929)0110



夜道は危険！

なるべく1人歩きを避けて、明るく人通りの多い道を歩きましょう。スマホを使用しながらの「ながら歩き」はやめましょう。



家でも気を抜かずに！

家に入る前に周囲を確認し、家に入ったら必ず施錠しましょう。防犯カメラ、センサーライト、補助錠など防犯設備を設置しましょう。

高齢者を狙う「催眠商法」に注意してください

催眠商法(SF商法)とは、人を集めた会場で、無料で日用品などを配布したり、販売員が面白い話で楽しませたりすることで雰囲気盛り上げ、催眠状態となった来場者に最後、高額な商品を購入させる商法のことです。

「健康講座」や「日用品の格安販売会」「新製品の体験会」といった名目で、空き店舗などの会場に人を集めます。

臨時的に倉庫や空き店舗で営業を行うため、短期間で業者がいなくなってしまうのが催眠商法の特徴といわれています。しかし最近では、数カ月以上の長期にわたって販売会を開催し、繰り返し通い顔なじみになった来場者に個別に声をかけ、高額な商品を次々に勧めるといった手口もみられます。

催眠商法の契約者は主に高齢者です。支払いの平均額は100万円を超えており、中には老後の資金を崩してまで商品を購入していた例もありました。

アドバイス

- 高齢者の皆さんへ
- ・安易に会場へ行かないようにして

ください。会場に何度も足を運ぶと、販売員と関係が構築されてしまい勧誘を受けると断りにくくなります。

- ・会場に行っても「今日だけ」「特別」などの言葉に惑わされず、大切な老後の資金を取り崩してまで購入しないといけない商品かどうかよく考えてください。

- ・高額な商品の契約は家族間のトラブルのきっかけになることがあります。購入する前に周りの人にも相談してみてください。

■家族や周囲の皆さんへ

- ・高齢者の中には、一人暮らしなどの寂しさから催眠商法にのめりこんでしまう人もいます。頭ごなしに否定をせず、高齢者の話にも耳を傾け、同じようなトラブル事例を伝えるなどしながら寄り添った話し合いを心掛けてください。

- ・トラブルが解決したあとも、他の消費者トラブルに巻き込まれないように継続的に見守りましょう。

太宰府市消費生活センター

毎週月～金曜日 (年末年始、祝日を除く)

午前9時30分～午後4時 (正午～午後1時まで休み)

※予約申し込み不要・無料 ※電話での相談も受け付けています。

(内線348まで)

場所 市役所2階消費生活相談室

地球にやさしいエコライフ(185)

問い合わせ 環境課 環境保全係(☎内線308)



ワン ダフルな愛犬との暮らし方 ~愛犬との暮らし方、見つめ直しませんか?~

◇散歩の時は

- ・リードでつなぎましょう。普段おとなしい犬も突然人や犬に飛びかかることがあります。とつさの行動に対応できるよう必ずリードをつけましょう。
- ・ふん尿の始末は忘れずに。散歩中は飼い主が責任をもっておしっこは水で流し、ふんは持ち帰りましょう。



◇鳴き声

人によって犬の鳴き声が迷惑に感じることがあります。ストレスが溜まると鳴きやすくなるため、適度に運動させましょう。

◇不妊・去勢手術

繁殖を望まない場合は不妊・去勢手術をしましょう。不幸な犬を増やさないだけでなく性格がおとなしくなることや病気の予防にもつながります。

●マイクロチップは装着していますか?

昨年6月から犬猫などの販売業者へマイクロチップ装着が義務化されています。

他にも飼い主がするべき手続きがあります。

- ① 犬の登録
- ② 住所や飼い主が変わった時の届出
- ③ 犬が死亡した時の届出
- ④ 狂犬病予防注射を年1回受けさせる
- ⑤ 鑑札・狂犬病予防注射済票を首輪につける

※マイクロチップを装着していると環境省データベース上で②③の手続きができます。

筑紫地区老犬セミナーを開催しました!

2月23日(木)プラム・カルコア太宰府(中央公民館)で老犬セミナーを開催しました。講師の土生亜紀子さんから、犬も人間と同じように老いることや変化を受け入れて互いに無理なく生活することの大切さを学びました。



愛犬を理解し、頼れるのは飼い主とその家族です。人と犬が快適に生活できるように、周囲にも配慮しながら一人一人が責任を持って飼いましょう!

4・5・6月は狂犬病予防注射月間

狂犬病予防集団注射を実施します



問い合わせ 環境課 環境保全係(☎内線308)

狂犬病はウイルスによる感染症で致死率100%の恐ろしい病気です。すべての哺乳類に感染し、現在も世界中で毎年5万人以上が亡くなっています。

集団注射を受けられない場合、かかりつけの動物病院などで受けてください。

※違反すると20万円以下の罰金に処せられる場合があります。

料金

新規登録と狂犬病予防注射 1頭6,150円

狂犬病予防注射のみ 1頭3,150円

※おつりのないようお願いします。

集団接種を受ける場合のお願い

- ・犬をしっかりとおさえられる人が連れて来てください。
- ・獣医師の問診があり、結果によって接種を保留する場合があります。
- ・「予防注射案内のハガキ」が届いた人は、健康チェック欄を記入して持ってきてください。

令和5年度集団注射日程

4月21日(金)		4月26日(水)	
高雄台公民館	9:30~ 9:45	三条公民館	9:30~ 9:40
梅香苑公民館	10:00~10:15	内山公民館	9:55~10:05
星ヶ丘公民館	10:30~10:45	三条台公民館	10:20~10:35
馬場公民館	13:30~13:45	市役所東側入口前	10:50~11:20
松川公民館	14:00~14:15	水城共同利用施設	13:30~13:40
北谷公民館	14:30~14:45	水城ヶ丘公民館	13:55~14:10
4月24日(月)		水城台公民館	14:25~14:40
東ヶ丘公民館	9:30~ 9:55	5月17日(水)	
緑台公民館	10:10~10:30	大佐野公民館	9:30~10:00
梅ヶ丘公民館	10:45~10:55	つつじヶ丘公民館	10:15~10:30
榎社	13:30~13:45	ひまわり台公民館	10:45~11:00
都府楼共同利用施設	14:00~14:15	大佐野台共同利用施設	11:15~11:30
とびうめアリーナ (総合体育館) 駐車場	14:35~15:05	5月18日(木)	
4月25日(火)		とびうめアリーナ (総合体育館) 駐車場	9:30~10:00
国分共同利用施設	9:30~10:00	市役所東側入口前	10:30~10:50
坂本公民館	10:15~10:25	※雨天でも実施します。 ※住んでいる地区以外の会場でも接種できます。 ※感染症対策をお願いします。	
東観世公民館	10:40~10:50		
青葉台共同利用施設	13:30~14:00		
長浦台共同利用施設	14:15~14:30		
吉松共同利用施設	14:50~15:10		

●お持ちですか、狂犬病予防注射済票

動物病院などで狂犬病予防注射を受けて狂犬病予防注射済票を交付されなかった人には環境課で交付します。狂犬病予防注射済証と必要な手数料(550円)をもって手続きしてください。

狂犬病予防注射済票
(令和5年度は赤色)



ヘルシークッキング

食生活改善推進会だより

小松菜クッキー



材料(12枚分)

- 生おから 40g
- 薄力粉 25g
- ベーキングパウダー ... 小さじ1/4
- 砂糖 大さじ2
- サラダ油 大さじ2
- いりごま 大さじ1
- レーズン 10g
- 小松菜 1/2株(25g)

作り方

- ①おからは乾煎りするか電子レンジにかけ、水分を飛ばしておく。
- ②薄力粉とベーキングパウダーはふるっておく。
- ③レーズンは熱湯に浸けザルにあけて水気を切ってきざむ。
- ④小松菜は茹でて、みじん切りにする。
- ⑤オーブンは170℃に温めておく。
- ⑥ボールにサラダ油と砂糖をいれて混ぜ合わせる。
- ⑦⑥に①のおからと②の薄力粉、ベーキングパウダーといりごまを加えて混ぜ合わせる。
- ⑧⑦に③のレーズンと④の小松菜を加えて混ぜ合わせる。
- ⑨⑧の生地を12個に分け丸め、天板に並べて押さえて平らにし、170℃のオーブンで15分焼く

1人分(3枚)当たりの栄養価

エネルギー	120kcal	食物繊維	1.8g
たんぱく質	1.6g	塩分	0g
脂質	7.3g		

保健師です

こんにちは



赤ちゃんの肌のスキンケア

赤ちゃんの肌はデリケートです。すべすべとしっかりとした健康な肌を保ち、皮膚トラブルを予防しましょう。

●赤ちゃんの肌の特徴

- ①皮膚が薄い…赤ちゃんの皮膚の厚さは大人の半分ほどの厚さです。
- ②皮脂の分泌の変化…赤ちゃんは2〜3カ月頃まではお腹にいたときに母親の胎盤を通して移行

●なぜ健康な肌は大切?

健康な肌には、外からの異物(アレルギー)が入り込まないように、バリア機能が備わっています。しかし、①〜④の特徴があるため、バリア機能が低下すると汚れ・細菌・アレルギーなどの刺激で、皮膚トラブルが生じます。アレルギーが入りやすくなり、食物アレルギーの発症リスクが増加するといわれ

●スキンケアのポイント

- (1)体の洗い方…石けんはしっかりと泡立てることが大切です。泡がクッションとなり肌への刺激が少なくなります。ガーゼなどを使わずに素手で洗うことも大切です。洗う時は、首や腕、関節などしわがある部分を伸ばして洗いましょう。石けんは素手で丁寧に洗い流します。刺激のもとになる石けんが残らないようにしましょう。拭く時はタオルで包み込み、おさえるように拭きます。
 - (2)保湿剤の塗り方…入浴後はすぐに保湿剤を塗って全身にバリアをつくりましょう。保湿剤の量は大人の手のひら2枚分の面積を塗るために、保湿クリームの場合人差し指の第一関節までの量、保湿ローションの場合一円玉大の量が目安です。「ティッシュ1枚が張りまく」イメージでたっぷり塗りましょう。保湿剤は汚れた肌に塗ったり汚れた手で塗ったりすると肌トラブルの原因を保湿剤のバリアで閉じ込めてしまうことになりまが大切です。
- 健康な肌を目指して生後早期からスキンケアを続けていきましょう。
- 子育て支援課 保健師



4月の相談	日時	問い合わせ	
すこやか相談 (健康栄養相談)	14日(金) 9:30~11:00	元気づくり課 ☎(928) 2000	要予約
高齢者のためのすこやか相談 (健康・口腔・栄養)	14日(金) 9:30~12:00	高齢者支援課 ☎(929) 3210	

母子健康手帳交付 - 市民対象 -

○受付日時:

平日(月～金曜、祝日・年末年始を除く)
午前9時～午後4時【要予約】
※妊娠中・産後の健康やサポート、妊娠中の栄養についてお話しします。

・①または②をそろえて

①マイナンバーカードまたはその写し
②個人番号の通知カードまたはその写しと
運転免許証またはパスポートなど
※代理人は委任状などが必要です。

○持ってくるもの

・妊娠届出書
・上のお子さんの母子健康手帳

○問い合わせ・交付場所

子育て支援課 母子保健係 ☎(555)6781
(五条3-7-1 子育て世代包括支援センター)
☎ ページID:3632

こどもお知らせ

ひろば



イベントカレンダー(4月)

【要予約】子育て応援係
☎(919)6001

イベント	対象	内容	日程	時間
はじめて広場	2～4カ月児(第一子)	体操、歌、手遊び、絵本の読み聞かせなど	4日(火)、20日(木)	13:30～14:30
のびのび広場	0歳		①3日(月)②20日(木) ③28日(金)	①②10:00～11:00 ③13:30～14:30
	1歳		①5日(火)②14日(金) ③18日(火)	①③10:00～11:00 ②13:30～14:30
わくわく広場	2～6歳		6日(木)、25日(火)	10:00～11:00
らんらん広場	0～6歳(多胎児)		11日(火)	
戸外であそぼう会	0～6歳		戸外で体を動かして遊ぶ	

健康カレンダー(4月)

【要予約】母子保健係
☎(555)6781

イベント	対象	日程	時間
3歳児健診	①令和2年3/1～3/12生まれ ②令和2年3/13～3/31生まれ	①5日(水) ②19日(水)	13:00～14:30
1歳6カ月児健診	①令和3年9/1～9/15生まれ ②令和3年9/16～10/10生まれ	①12日(水) ②18日(水)	13:00～14:30
4か月児健診	令和4年12月生まれ	24日(月)	13:00～14:30
乳幼児健康相談	0歳～就学前	11日(火)	13:00～15:00
ピッカピッカ歯科教室	歯が生え始めた乳児～就学前	21日(金)	10:30～12:00 13:30～15:00
モグモグカミカミ 離乳食教室	5～7カ月児	28日(金)	10:00～12:00
マタニティクッキング	妊婦・家族同伴可	16日(日)	10:00～13:00
パパママクラス	妊娠6カ月以降の妊婦・その家族	23日(日)	10:00～12:00

ファミリー・サポート・センターだざいふ 令和5年度 第1回 会員登録講習会のお知らせ

子育ての手助けをしてほしい人(おねがい会員)、子育ての手助けをしたい人(おたすけ会員)、両方を兼ねる人(どっちも会員)がお互いを地域の中で助け合う組織です。

おねがい会員のお子さんをおたすけ会員が預かります。今回はおねがい会員の登録講習会です。

日時 4月23日(日)午前10時～午後0時30分 場所 プラム・カルコア太宰府(中央公民館)2階研修室

必要な物 ①筆記用具②顔写真1枚(カラーの証明写真、サイズ縦4.5cm×横3.5cm)③印鑑

託児 無料(要予約) 定員 15組 申込締切 4月18日(火)

申込方法 申込用紙・電話・ファクス・インターネット(ふくおか電子申請)

申込用紙配布場所 市保育児童課、子育て世代包括支援センターなどの市公共施設、各認可保育所・保育園、市ホームページ ☎ ページID:1626



申し込み・問い合わせ ファミリー・サポート・センターだざいふ(子育て世代包括支援センター内) ページID:1626
☎(918)0034 ☎(918)0077 《住所》太宰府市五条3-7-1 《開設時間》平日午前9時～午後5時

それぞれのステージで妊産婦・子育てする人に寄り添う

伴走型相談支援と出産・子育て 応援給付が始まります

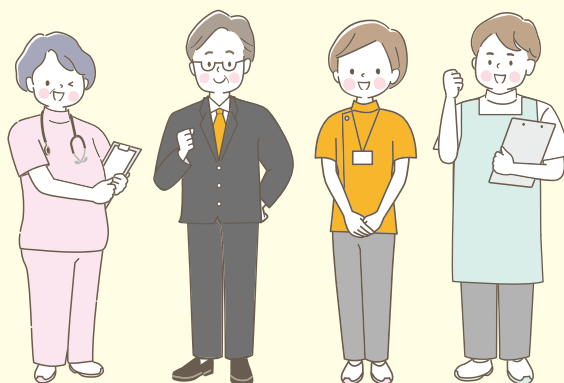
問い合わせ 子育て支援課 母子保健係 ☎(555)6781
ページID:26891

妊婦・子育て家庭が安心して出産・子育てができる環境整備のため、妊娠期から出産・子育てまで一貫して相談に応じ、必要な支援につなぐ伴走型相談支援と経済的支援を一体的に実施します。

伴走型相談支援

母子健康手帳交付時、妊娠8カ月、出産後の3回に分けて面談を実施し、妊娠から出産まで継続的な支援を行います。助産師や保健師、保育士、社会福祉士などがステージに応じて寄り添いながらサポートします。

※妊娠8カ月の面談は、妊娠7カ月頃にアンケートを郵送し希望者などに行います。



出産・子育て応援給付金

対象者

- ・ 出産応援給付金： 令和4年4月1日以降に妊娠の届出(母子健康手帳交付)をした妊婦
 - ※令和4年4月1日以降に出産した産婦も対象となります。
 - ※妊娠届出後、流産・死産となった場合も対象となります。
- ・ 子育て応援給付金： 令和4年4月1日以降に出生した乳児の養育者
 - ※出生した乳児が亡くなった場合も対象となります。

支給額

- ・ 出産応援給付金： 5万円(妊娠1回につき)
 - ・ 子育て応援給付金： 5万円(出生乳児1人あたり)
- ※母子健康手帳交付時およびこにちは赤ちゃん訪問時に、保健師などによる面談を受けて、アンケートに回答した対象者へ支給します。

申請方法

給付を受けるには、申請が必要です。所定の申請書は、母子健康手帳交付日や出産日に応じて、個別に対象者へ案内予定です。

令和4年4月生まれ

おめでとう1さい

応募方法

誕生日の前々月15日まで、電話または市ホームページで受け付けています。

(例) 誕生日が令和4年6月の人は、4月15日までに応募してください。

経営企画課広報係

☎(921)2121(内線514) HP ページID:2633



2日 やすかわ あかり
安川 明里ちゃん



30日 しろうず せいご
白水 清瑚ちゃん



2日 しぎょう さくら
執行 咲良ちゃん



15日 はらだ ひなた
原田 ひなたちゃん



19日 ふじき りくと
藤木 陸斗ちゃん



25日 おおた はると
太田 悠斗ちゃん



6日 ながた きよまさ
長田 清雅ちゃん



17日 なかの にしか
中野 二千桜ちゃん



18日 かもほら みちる
蒲原 充ちゃん



21日 ごうや こはる
合屋 小春ちゃん



にこにこ通信



早寝早起き朝ごはん



子どもたちの健やかな成長には、「早寝・早起き・朝ごはん」をはじめとした規則正しい生活習慣が大事です。平成18年から子どもの生活習慣づくりのために国が推進しています。

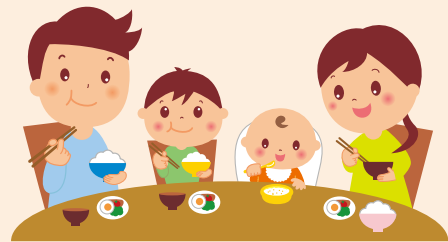
なぜ早寝早起き朝ごはんが大切なのか考えてみましょう。

- <早く寝る> 睡眠には心身の疲労を回復させるとともに脳や体を発達させる働きがあります。
- <早く起きる> 朝の光を浴びるとセロトニンという脳にとってもいい物質が分泌され心も体も元気になります。
- <朝ごはん> 朝ごはんを食べることで午前中から勉強や運動がしっかりできます。お腹がすいていると集中力がなくなり意欲がわかず行動に身が入りません。

このようなことから、生活リズムを整える事が大切です。また、質も大事になってきます。睡眠の質を良くするためには、寝る前にテレビやスマホは光の刺激などが強いのでさけたほうがよいでしょう。「今日何をして遊んだの?」「お友達と何を話した?」など、お父さんやお母さんと一日を振り返ってお話し、絵本などを読んであげるといいでしょう。

朝ごはんも時間がない人、食欲がない人、これから習慣づける人は、ヨーグルトやバナナ・おにぎりなど何か少しでもたべることからはじめてみましょう。少し時間に余裕がある人はおにぎりや味噌汁・パンとスープなど、2種類以上の食材を組み合わせるとよいとおもいます。習慣がついてきたら、ごはんや納豆と乳製品、果物など主食・主菜・副菜をそろえて食べるとよいでしょう。

早寝早起き朝ごはんの習慣がついている人は、体力や気力も向上するというデータもでてきます。



子育て世代包括支援センター(うめっこテラス)

あたらしくはいった本 (令和5年2月 貸出開始資料から)

- 小説 小説 風を紡ぐ(あさのあつこ/著) 霸王の轍(相場英雄/著) 真珠とダイヤモンド 上・下(桐野夏生/著) がらんどろ(大谷朝子/著) 蝙蝠か燕か(西村賢太/著) 荒地の家族(佐藤厚志/著) 固結び(山本一力/著) よき時を思う(宮本輝/著) パレードのシステム(高山羽根子/著) 松雪先生は空を飛んだ 上・下(白石一文/著) 令和その他のレイワにおける健全な反逆に関する架空六法(新川帆立/著) ミダック横町(ナギーブ・マフフーズ/著)
- 随筆・詩などの文学 銀座に住むのはまだ早い(小野寺史宜/著) おやじはニーチェ(高橋秀実/著) はやく一人になりたい!(村井理子/著) 食べるたのしみ(田辺聖子/著)
- その他の本 しんどくならない「ひとり暮らし」ハンドブック(華井由利奈/著) 副業をはじめたいんですけど、税金ってどうしたらいいですか?(福島宏和/著) 「幕府」とは何か(東島誠/著) 諸国カメムシ採集記(高橋敬一/著) 中国の伝統色(郭浩、李健明/著)



『風を紡ぐ』
あさのあつこ
実業之日本社



『霸王の轍』
相場英雄
小学館



『ミダック横町』
ナギーブ・マフフーズ
作品社

みんなの としょかん



市民図書館
TEL (921) 4646
FAX (921) 4896
<http://www.library.dazaifu.fukuoka.jp/>

としょかんカレンダー

令和5年	日	月	火	水	木	金	土
4							1
	2	3	4	5	6	7	8
	9	10	11	12	13	14	15
	16	17	18	19	20	21	22
	23/30	24	25	26	27	28	29

○印の日は、お休みです。
開館時間 午前10時から午後6時まで
金曜・土曜(祝日除く・太字の日)は午後7時まで

問い合わせ 文化学習課 文化学習係(☎921)2101
ページID:27153

運動コース 定員 20人 ～からだ満天ゼミ～

谷川博俊さん(理学療法士)
身体の基本的な仕組みや整形外科疾患に関わる内容を座学と実践で学びましょう。運動することによってどのような変化が起こるのか、自分の身体で体感しましょう。



写真編集コース 定員 10人 ～撮影のその先へ～

志岐裕介さん(6Photo 代表)
撮った写真どうしてですか?この講座では写真のスキルアップだけでなく「データ管理」から「補正の方法」まで 撮影のその先を学びます。



※ノート型パソコン、デジタルカメラ(スマホ不可)を持参。 例▶



図書館からのお知らせ

問い合わせ 文化学習課 文化学習係(市民図書館)☎(921)4646
FAX(921)4896

えほんとわらべうた「プチ・ぷちぷち」のおはなし会を開催

赤ちゃんと一緒に絵本やわらべうたを楽しんでみませんか。市民図書館では毎月第2土曜に、親子で楽しめるえほんとわらべうた「プチ・ぷちぷち」のおはなし会を開催しています。心温まる時間を過ごしてみませんか。

日時 毎月第2土曜日 ※8月のみ第1土曜日
だっこ組(0歳児向け)午前11時～
あんよ組(1、2歳児向け)午前11時30分～

場所 市民図書館おはなしコーナー
対象者 乳幼児 参加費 無料・申し込み不要 定員 先着6組

「春の朗読会」を開催

「朗読紫苑の会」春の朗読会を開催します。あさのあつこ/著「桜、時雨れる」(『待ってる』より)、森下典子/著「日常の手触り」(『こいしいたべもの』より)ほか、春の季節にちなむ短編小説やエッセイなどを取り上げる予定です。

文芸作品を耳で味わうことで読書の幅を広げてみませんか。気軽に参加してください。

日時 4月16日(日)午後2時30分～(1時間程度)
場所 プラム・カルコア太宰府(中央公民館)3階視聴覚室
参加費 無料・申し込み不要 定員 25人(先着順)
実演 朗読紫苑の会

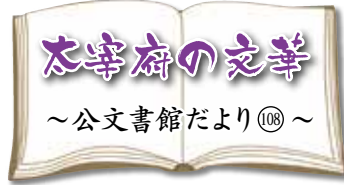
※新型コロナウイルス感染防止対策を講じて実施します。

古代大宰府の軍事的機能(2) ～「新羅海賊」への対応～

以前、この欄で古代大宰府の軍事的機能として防人を取り上げました(令和4年12月号)。今回は平安時代初期のそれについてみてみましょう。この時期にはその兵力も含めて、大宰府の軍事的機能が大きく変わったと考えられるからです。

当時の国家兵力の中心は軍団兵士でしたが、延暦11(792)年には、諸国の軍団兵士が廃止されます。この時は大宰府など辺要の地は廃止から除かれていましたが、天長3(826)年、ついに大宰府管内の軍団兵士も廃止され、その代わりとして統領・選士・衛卒が設置されることになったのです。

ここで、大宰府が実際にこうした兵力を動員した事例をひとつ取り上げてみましょう。貞観11(869)年、博多津に「新羅海賊」の船2艘が来襲し、豊前国から都に貢納するために船に積まれていた絹・綿を掠奪するという事件が起きました。この時に動員されたのは、まさしく天長3年に設置された統領・選士でした。しかし大宰府からの言上による



と、これらがあまりにも「懦弱」(臆病で弱いこと)であったことから、それに代わる兵力として採用されたのが夷俘(東北地方の蝦夷の呼称のひとつ)でした。また、このことをきっかけに大宰権少式坂上瀧守を大宰府に派遣し、警固を勾当させることとなりました。さらにこの瀧守によって博多津にあった大宰府鴻臚館の軍備強化が図られ、また杵岐嶋の要請によって同嶋に武器の配備が行われるなどしています。東京大学名誉教授竹内理三さんによると、大宰府に「警固所」が置かれたのもこの時と考えられています。ここに大宰府を中心とする新たな「警固体制」が出来上がったと思われまます。この警固体制は、寛平5(893)年から6年にかけて起こった「新羅賊」襲来の際にも基本的に引き継がれています。こうして、大宰府の新たな軍事的機能が形づくられたと考えられるのです。

太宰府市公文書館 重松 敏彦

【バックナンバーはこちら】ページID7241

◆ 令和5年度まほろば市民大学 受講生募集 ◆

まほろば市民大学とは

一般市民が老若男女を問わず中央公民館に集まり、生涯学習社会の創造に向けて知識や技能の基礎基本を学び、教養を高めるために講話を聞き、より一層心豊かで充実した人生を送ってもらうことを目的に開設しています。
※所属する各コースから正・副代表を選出します。当番制で受付や会場準備があります。

開催期間 5月25日(木)～翌1月25日(木)の午後1時～3時(全15回)

年間学習スケジュール ★は教養講座開催候補日(午前中)

回	全コース日程	回	全コース日程	回	全コース日程
1	5月25日(木)	6	8月24日(木)★	11	11月9日(木)
2	6月 8日(木)	7	9月14日(木)	12	11月16日(木)★
3	6月22日(木)	8	9月28日(木)	13	12月14日(木)
4	7月13日(木)	9	10月12日(木)★	14	1月11日(木)
5	7月27日(木)★	10	10月26日(木)	15	1月25日(木)

注)5月25日(木) 開講式・オリエンテーション

1月25日(木) 閉講式・実践発表会



参加費 5千円(コースにより別途要教材費)

申請締切 4月21日(金)必着

申請方法 ①往復はがき

氏名(ふりがな)・住所・年齢・電話番号・コース第1・第2希望を記入し、〒818-0101太宰府市観世音寺一丁目3番1号太宰府市中央公民館行き

②官製はがきを持ってプラム・カルコア太宰府(中央公民館)窓口

③市ホームページ

注意事項 内容の変更や講座が中止になる場合があります。

大人の工作コース 定員 15人 ～デコパージュ～

小林百合子さん

(デコパージュ&シャドーボックス教室主宰)
身近にあるポストカードや好きな写真等を使い、さまざまな技法を用いて板・蝋燭・陶器などに貼り合わせて加工する大人の工作を楽しみましょう。

作品例▶



実用ペン字コース 定員 20人 ～美文字への道～

橋口由佳さん(橋口書道教室主宰)

デジタルの時代だからこそ手書きの良さが見直されています。「今更」なんてことはありません。美しく書くポイントを分かりやすくお伝えします。



韓国のピアノのおけいこ 太宰府市国際交流員 金辛^{キムシンヒョン} 滋

皆さんはピアノを習ったことがありますか?日本ではピアノを習うという家のピアノで練習し、先生の家や教室に行くか生徒の家に来てくれることが多いようですが、韓国は少し違います。韓国ではピアノはあまり家にはなく、ピアノ塾で練習します。

ピアノ塾の中は一般的にいくつもの狭いブースに分かれていて、それぞれのブースにピアノが1台ずつ入っています。授業のシステムは、空きブースに入ってピアノを練習していると、先生が各ブースに入ってレッスンしてくれて練習量を決めてくれます。生徒は1人で決められた練習量を達成した後、先生に確認してもらい、大丈夫と言われたら終了になります。

私も小学生の頃ピアノ塾に通いましたが、6ブースあり3人の先生がいる塾でした。その時はブース内で何度もピアノの練習をするのが面倒で、1回だけ練習して2回練習したようにしたこともありました。今になって、先生たちはそれを予想して練習量を決めているという話を聞いて、少し笑いました。私みたいな先生の言うことを聞かない子も多かったようです。

このシステムのおかげでピアノを購入する負担がないため、韓国ではピアノを習ったことがある人がかなり多いです。ピアノ塾でピアノ以外にもバイオリンやフルート、リコーダー、オカリナなどの楽器や声楽などを一緒に教えてくれることも多く、楽器に気軽に接することができます。

もちろん、ピアノ塾は趣味レベルの内容で行われることがほとんどで、本格的に音楽の道に進みたい学生なら個人レッスンを受けることが多いです。それでも、このように手軽にピアノを学べるのはメリットではないかと思えます。



人権標語

決めつけない
わけを聞いて
なかなかおり

太宰府西小3年 田中 凱士^{たなか かいと}さん
(応募時)



よねくら さなえ
米倉 早苗
(筑紫野市) 池坊

花材 レースフラワー、リユーココリーネ、
チューリップ、サイトピー他

季節の生け花

太宰府市華道連盟

つれづれ

太宰府短歌会

喜寿までに二万七仟七百余の
日々を生きて余命を数ふ
青山 磯村 順一郎
N響の特別演奏会聴きしのち
喜水亭にて夕食ともにす
都府楼南 猪俣 泰夫
孫達が大人になるまで生きる夢
叶いし初春に曾孫授かる
五条 大穂 聡子
コロナ禍の治まり待てず会ふべしとふ
九十路なる四人弾む
五条 大敷 晶代
忘れ上手になりたるわれが唯一つ
覚えてゐるはアヒリーベディビ
観世音寺 大久保 富士子

太宰府俳句会

持永 真理子 選
お互ひに眼と耳となり春炬燵
馬場 有岡 和砂
晩年を大地と語り耕せる
東観世 中島 祝乃
耕しの土のほひにひと休み
連歌屋 吉嗣 のり子
春耕や未来の農を担ふ子ら
筑紫野市 幸田 はるみ
活字追ふ意識危ふき春炬燵
高雄 西元 治雄

飛梅句会

介弘 紀子 選
落の臺望郷今も消へざりし
青葉台 本山 晴子
春浅く八雲にはしく鳥の声
星ヶ丘 江里口 幸生
春浅し杜に集まる鳥の恋
大佐野台 金丸 恵子
影もまた膨らんでる路の臺
高雄台 川路 泰子
昨日より今日の水音路の臺
福岡市 工藤 友子

宝満句会

菅井 久美子 選
人動き早春の香の動き初む
青葉台 平野 香
いち早く早春の庭うごめいて
筑紫野市 羽野 喜久代
早春や心は早も旅を恋ふ
大野城市 福岡 とみ子
勤行にしらむ古刹の薄氷
観世音寺 野田 杉子
山の日の移り薄氷動き初む
長浦台 徳賀 美智子

都久志てんじん句会

佐々木 甘露子 選
立春や生かされ生きて足を知る
筑紫野市 寺田 恵子
猫柳さざ波硬きどんこ舟
青葉台 彦坂 正幸
カーソルの点滅冬の心拍数
福岡市 宮津 英里子
人住まぬ都会の闇へ豆を撒く
福岡市 北川 朴洋子
朽ちてゆく身体いたはり雪の道
福岡市 塩飽 たか子

太宰府川柳倶楽部

小池 一恵 選
ストレスは溜まることないノーツ
松川 山根 清
ストレスも程度でよしストレッチ
観世音寺 松浦 ちえ
皮肉言う言葉の欠片突き刺さる
大野城市 野田 茂生
偏差値の結果で揺らぐ志望校
青山 武末 次生
この秋は楽しい旅に行けるかな
湯の谷 山口 善暉

3階 まほろばホール

★万葉集講座

4月8日(土)

開場:午後1時30分 開演:午後2時

講師:向井克年先生(万葉博士)

参加費:一般1,000円

(資料代込・事前申込要)

※次回 5月13日(土)

問い合わせ:松尾☎(922)7328



★坂東流錦寿会勉強会

4月22日(土)

開場:午前10時 開演:午前10時30分

入場料:無料 (事前申込不要)

年に一度の日本舞踏坂東錦寿の勉強会です。

問い合わせ:山崎和子☎080(6416)7707

体験プログラム

事前申込は必要ありません

★史跡解説『門前町散策』

4月2日(日)

集合:午前10時

解説:(公財)古都太宰府保存協会史跡解説員

門前六町のうち、「さいふまいり」で賑わった

下三町(大町・新町・五条)を史跡解説員と一緒に

めぐります。

コース:太宰府館～西鉄太宰府駅～中村徳山顕彰碑と

井上哲次郎生誕地碑～神牛塚～三浦の碑と高橋口～

金掛天満宮～西鉄五条駅

参加費:無料 ※次回5月7日(日)

新型コロナウイルス感染症の影響により、イベントなど、予告なく変更になる場合があります。

地域活性化複合施設

「太宰府館」(西鉄太宰府駅から徒歩2分)

〒818-0117 太宰府市宰府三丁目2番3号

☎(918)8700 FAX(918)8701

✉dazaifu-kan@city.dazaifu.lg.jp

休館日 毎週水曜日(祝日の場合は開館、翌平日休館)

開館時間 午前10時～午後6時

(ただし、まほろばホールは午後10時まで事前予約で利用できます)

体験プログラム

事前申込は必要ありません

★木うそ絵付け体験

4月9日(日)

午前11時～午後3時(随時)

インストラクター:太宰府木うそ保存会

参加費:1,000円(材料費込)

※次回5月14日(日)

当日参加OK



お知らせ

★フリマボックス出展者募集

太宰府館では、フリマボックスの新規出展者を募集しています。グループでの出展も大歓迎です。

※手作り作品のみ、3カ月契約になります。

【基本使用料】

■3段ボックス:月額2,200円

【サイズ:45cm×45cm×45cm×3段】

■1段ボックス:月額1,650円

【サイズ:85cm×55cm×35cm】

※詳細は太宰府館へ問い合わせてください。



★俳句・短歌作品募集

『筑紫万葉のふるさと太宰府』で歌を詠んでみませんか?

本市では俳句・短歌ポストを設置し、入選作品を太宰府館1階エントランスホールに掲示しています。季節ごとに審査し、入選者には個人通知と記念品を贈呈します。

たくさんの応募をお待ちしています。



当館には駐車場がありません。コミュニティバス「まほろば号」を利用してください。

新型コロナウイルス感染症の影響により、各種イベントが中止や延期されることがありますので、お出かけの時は主催者などに確認ください。

お知らせ

古都大宰府保存協会からのお知らせ

①大宰府政庁跡周辺散策

史跡解説員が大宰府政庁跡周辺を案内します。

日時 4月9日(日)午前10時～正午

コース 大宰府展示館～大宰府政庁跡～戒壇院～観世音寺

料 200円(大宰府展示館入館料) 不要

②水城堤散策

史跡解説員が水城跡東門周辺を案内します。

日時 4月16日(日)午前10時～正午

コース 水城館～東門礎石～大堤之碑～欠堤部～瓦窯跡～木樋跡～衣掛天満宮～姿見池～展望台～水城館 無料 不要

③客館跡周辺散策

史跡解説員が客館跡から大宰府政庁跡までを案内します。

日時 4月23日(日)午前10時～正午

コース 客館跡展望所～榎社～推定朱雀大路～朱雀門礎石～大宰府政庁跡 無料 不要

④薬草講座

日時 5月13日(土)午前9時30分～正午

所 大宰府展示館(集合) 關正山征洋(九州大学名誉教授) 因史跡地に生える薬草を観察し身近にある薬草の正しい知識を学びます。 定着者20人 500円(会員400円)

日時 5月6日(土) 甲 岡公益財団法人古都大宰府保存協会(大宰府展示館内) 〒818-0101 大宰府市観世音寺4-6-1 ☎(922)7811 FAX(922)9524



申込フォーム

Rabbit EXPO 2023 in FUKUOKA

いのちの大切さを学ぶ話、うさぎのケアQ&A、チャリティーグッズ販売、フォトコンテスト、DIY体験など

日時 4月15日(土)午前10時～午後5時、16日(日)午前10時～午後4時 所 太宰府館 無料 岡江頭 ☎070(6595)366

優良運転者を募集しています

申請をした人の中から優良運転者を表彰します。

申請期間 4月3日(月)～28日(金)

所 筑紫交通安全協会(筑紫野市二日市南4-8-33) 因 太宰府市・筑紫野市に居住し、交通規則を守り、安全運転に心がけ、他の運転者の模範となる人 ※運転経歴、無事故歴、無違反歴に応じて表彰の種類があります。 申込書類申請書、無事故・無違反証明書、免許証両面のコピー、交通安全協会会員証のコピー、表彰状のコピー(特定の表彰上申の人)

申請先 筑紫交通安全協会 ☎(924)0066

第38回青峰書道会 作品展

会員の1年間の練習成果の作品展を開催します。

日時 4月16日(日)～29日(土) 午前10時～午後5時(16日(日)は午後

1時～5時、17日(月)休館、29日(土)は午前10時～午後3時 所 プラム・カルコア太宰府3階ギャラリー 岡井手田 ☎(929)1260

博多座市民半額観劇会 6月博多座大歌舞伎

期 ①6月3日(土)②4日(日)③5日(月)④7日(水)⑤13日(火)⑥18日(日)⑦19日(月) ①③⑦午前11時②④⑤⑥⑦午後3時30分

所 博多座 座席各回50人 料 A席8千円(手数料有) 出演者 中村雀右衛門、中村鷹治郎、尾上菊之助、片岡愛之助ほか 希望公演日時(1通1公演のみ)、参加人数(2人まで)、郵便番号、住所、氏名、年齢、電話番号を記入の上、はがきにて 〒810-8799 日本郵便(株)福岡中央郵便局留「市民半額会」宛 4月10日(金)(消印有効) 当選ハガキ

申込日 4月21日(金)頃 岡公益財団法人日本演劇興行協会市民半額会事務局 ☎(751)8258



救急車の適正利用に協力をお願いします！

令和4年中の筑紫野太宰府消防本部の救急出動件数は8904件で、過去最多を記録しました。救急車を適正に利用し大切な命を救いましょう。

こんな時は迷わず119番！



胸が激しく痛む



突然の頭痛



意識がない



交通事故(強い衝撃を受けた)

救急車を呼ぶ？病院へ行く？様子を見る？迷ったら #7119 (救急の電話相談窓口)

平日夜間・休日で、小児の「急な病気」や「けが」など判断に迷ったら #8000 (こども医療電話相談)

太宰府消防署 ☎(924)4119

◆家庭児童相談 毎週月～金曜日 午前8時30分～午後5時 子育て支援センター内家庭児童相談室 ☎(924)0084

◆年金相談 毎週月～金曜日 午前8時30分～午後4時30分 国保年金課国保年金係 ☎(内線 306)

相談

期 期日、期間、開催日 期 時間 期 期日と時間 期 開館(所)時間 期 休館(所)日 期 場所 期 対象、資格 期 定員、定数 期 講師 期 料金、費用 期 託児 期 持参するもの 期 申し込み 期 締切 期 問い合わせ 期 内容

障がいに関することを相談してください

障害者手帳はどこに申し込めばいいの？ 障害年金はどうしたらもらえるの？ 市が設置する障がい者相談員が相談を受けます。困りごとがあれば気軽に相談してください。

日時 4月19日(水)午前10時～正午 所 太宰府市役所正面玄関前 團 NPO法人太宰府障害者団体協議会 ☎・FAX (925) 8899

筑陽学園吹奏楽部 第20回定期演奏会

期 4月30日(日) 開午後2時開演 所 プラム・カルコア太宰府市民ホール 團 無料 円 パイレーツ・オペ・カピビアン、アラジンメドレー、銀河鉄道999ほか 園 筑陽学園溝内 ☎ (922) 7361

イベントのお知らせ

① 映画「ひまわり」 日時 4月20日(木) 午後3時 所 プラム・カルコア太宰府視聴覚室
② 紙芝居「かるかや物語」 日時 4月22日(土) 午後2時 所 音楽教室 La. シンフォニー (国分5-22-6) 園 芦刈 ☎ (990) 134867001

募集

福岡フィードスピリッツ 部員募集中

中学硬式野球クラブチームです。いつでも練習参加可能です。スケジュールはHPを確認してください。

團 土曜、日曜、祝日 所 太宰府市および近隣グラウンド 園 中学生1・2年生 申 岡森園 ◆ fspi.ris2018@gmail.com



卓球なかま募集

ストレス解消・健康づくりに卓球を始めませんか。いつでもどなたでも練習を体験でき、専属のコーチレッスンも毎週あります。

日時 毎週火曜午前10時～正午 毎週木曜午後2時～4時(週1参加可) 所 太宰府市体育センター 園 1千500円/月 團 太宰府レディース三島 ☎ (90) 31985914

ボーイスカウト筑紫 第2団団員募集

野外活動などを通じて、自主性、協調性、社会性、たくましさやリーダーシップなどを育みます。小学校1年生から25歳までのスカウトと、25歳以上のリーダーを随時募集しています。体験や見学も可能です。

團 太宰府天満宮ボーイスカウト担当 武末 ☎ (922) 8225

県営住宅の募集方法・入居要件が変更になりました

① 抽選募集を年3回から年4回(6月、9月、12月、3月)に増加 ② 常時募集団地を24団地から61団地に拡大 ③ 单身世帯の年齢制限を緩和 ④ 同居要件の緩和 リーフレット配布場所 県住宅供給公社、市役所ほか 福岡県住宅供給公社 ☎ (781) 8029



(有料広告)

脳がわらって、腸がよるこぶ

グッドライフ健康講座



腸の力を知って、イキイキ健康家族に。

要予約 参加無料



「書籍紹介」 (Amazon内容紹介より) 認知症の原因は脳の疲労だった!? プラズマローゲンのアルツハイマー型認知症に関する臨床試験で、症状が改善することを世界で初めて証明!! 藤野武彦 著 ブックマン社

「脳と腸と健康」を考える

日時 2023年4月20日(木)

開催時間 / 13:30～15:00(受付開始13:00～) ※10分前までにご来場ください

会場 太宰府市いきいき情報センター 太宰府市五条3丁目1-1

お電話でお申し込みください TEL092-753-7101

※オペレーターに申込みコード「D6」とお伝えください。平日9:00～17:00(土日祝休日を除く)

主催: (株)ビーアンドエス・コーポレーション福岡営業所 福岡市中央区西中洲12-33

感染症防止対策ご協力のお願い

- マスク着用と手指のアルコール消毒へのご協力
- 体温測定、受付名簿記入(体温が37℃以上の方はご遠慮下さい)

勧誘や製品販売は一切ありません。お気軽にご参加ください。

◆ 一般(心配ごと・悩みごと)相談 毎月第1～4水曜日・第1金曜日 午前10時～午後3時 総合福祉センター ☎ (923) 3230

◆ 消費生活相談 毎週月～金曜日 午前9時30分～午後4時(昼休みは除く) 市役所2階消費生活相談室 ☎ 内線348

相談

團 定期日、期間、開催日 園 時間 回 開館(所)時間 休館(所)日 場所 対象、資格 内容 定員、定数 講師 料金、費用 託児 持ち参するもの 申し込み 締切 問い合わせ

2023 スポーツ少年団員 募集中!

生涯にわたって、健康で明るく楽しい生活を保障してくれるもの、それは、スポーツです!



日々学習している登録指導者と、スポーツが大好きな仲間たちが、
あなたを待っています!

太宰府市スポーツ少年団に関する問合せ先：一般社団法人太宰府市スポーツ協会(太宰府市大字通古賀197-3) ☎(985)2065 FAX(985)2066

団名	活動場所・時間	コメント
剣道	太宰府振武会 太宰府小学校体育館 火・木・土【幼児】18:30~19:30 【小学生】18:30~20:00【中学生】19:30~21:00	幼児から小学生、中学生の会員募集中です。稽古を通じて、礼節を学び強い心を育てます。
	太宰府心聖会 水城小学校体育館 【小学生】火・木 18:30~20:00 土 18:00~20:00 【中学生】火・木 19:30~21:00 土 18:00~21:00	剣道を通して、心と体を鍛えましょう! 見学、体験お待ちしております。
	太宰府剣竜会 水城西小学校体育館 火 19:00~21:00 水・金 19:00~21:00	水城西小で元気に稽古に励んでいます。 見学・体験 大歓迎です。気軽にお越しください!!
	太宰府雄武会 太宰府東中学校武道場 月・水・土 19:00~21:00	太宰府南小、東小の小学生、中学生男女で頑張っています。 見学大歓迎です。
	太宰府徳正会 太宰府西小学校体育館 月・水・金 18:30~21:00	個人の能力を伸ばします。 見学、大歓迎です。
柔道	太宰府少年武道会 太宰府市総合体育館(とびうめアリーナ)柔道場 月・水・金 19:00~21:00	オリンピックを目指して一緒に柔道がんばろう! 会員募集中(幼児・小学生男女)です。活動日に道場へ来てね!
	東ヶ丘ジュニアソフトボール 太宰府東小学校校庭 土・日・祝日 9:00~17:00	楽しく元気に練習しています。 男女小学生部員募集中。体験も行っています。
ソフトボール	都府楼ファイターズ JR都府楼南駅前広場 火or水 16:30~18:00 土・日・祝日 9:00~17:00	詳しくはHPをご覧ください。 男女小学生部員募集中です。体験会も行っています。
	南ニューフレンズ 太宰府南小学校校庭 土・日・祝日	一緒にソフトボールしませんか?楽しい仲間が待ってるよ。 女子の入りも大歓迎です。
	星ヶ丘ガッツ 太宰府東小学校校庭 土・日・祝日 9:00~17:00	元気で明るい小学生の男女の部員募集をしています。 甲子園目指して頑張ろう。BBQ、キャンプ、肝試しもあるよ。
	水城西リトルビスカウンズ 歴史スポーツ公園ほか 土・日・祝日 9:00~16:00 ※詳細はお問い合わせください。	男女小学生部員募集中です。体験会随時行っています! 新1~3年生までの特別コース新設(平日練習・団費半額)
バレーボール	通古賀イーグレッツ 水城小学校校庭 ※詳細はお問い合わせください 奇数月...13:00~17:00 偶数月...9:00~13:00 日・祝日...9:00~17:00	通古賀イーグレッツは太宰府市の小学生が集まって、仲良くソフトボールを楽しんでいます。まずは見学・体験に来ませんか?
	太宰府西レッドファイヤーズ 歴史スポーツ公園ほか 土・日・祝日 9:00~16:00 ※詳細はお問い合わせください。	「心をついに力をついに」をスローガンにして頑張っています。 男女小学生部員、随時募集中です。
	榎寺ドリームズ 水城小学校校庭 土・日・祝日 8:45~17:00	学年や性別を問わず、多くのお友達ができます!小学生男女部員募集!体験練習も随時受付中!まずはお問い合わせを!
	水城ニューウェーブ 少年スポーツ公園 土・日 9:00~16:00	元気で明るい小学生の男女の部員募集をしています。 見学いつでも大歓迎です。
ラグビー	太宰府少年ラグビークラブ 梅林アスレチックスポーツ公園グラウンド他 日 9:00~12:00 中学生・小学5・6年は土曜日練習有り	太宰府市外の子ども達多数在籍!女の子もたくさんいます! 練習体験はいつでも大歓迎!
軟式野球	国分少年野球 国分小学校校庭 土・日・祝日(春休み・夏休みに限り、火・木の平日練習あり) ※午前・午後からの練習もあります	「基本を大切に、自分たちで考えて、明るく、楽しく、元気がよく野球をしよう。」を目標に活動しています。見学・体験入部、随時受付中です。女の子も大歓迎!一緒に野球をしよう!!
	太宰府ブルースカイ 太宰府小学校校庭、筑紫台グラウンド 土・日・祝日 9:00~17:30	低学年~高学年まで皆で元気に野球しています。 お気軽に見学にお越しください!
	太宰府ブレーブス 大佐野スポーツ公園・太宰府西小学校等の太宰府市内施設 水・土・日・祝日 9:00~18:00	全員野球・全力プレーをモットーに楽しく活動しています。4年生以下の交流試合にも積極的に参加。男女小学生随時募集。新しい仲間を心より待ってます!
バレーボール	DELSOL太宰府JVC 水城西小学校体育館 火・木 17:30~19:30 土 13:30~16:30	「強い身体、優しい心、感謝の気持ち」を育むチームを目指して楽しく活動をしています。体験・見学大歓迎 いつでも待っています!
	太宰府飛翔ドリームJVC 太宰府南小学校体育館 月・水 17:30~19:30 土 14:00~17:00 日 13:00~17:00	男子は太宰府飛翔として、女子は飛翔ドリームとして共に頑張っています! 男女小学生部員募集中です!!活動内容はHPをご覧ください。見学お待ちしております。
	水城ジュニアバレーボールクラブ 水城小学校体育館 水・金 17:30~19:30 土 14:00~17:00	楽しく元気に練習しています。 いつでも体験大歓迎!4年生以下募集中です!
	太宰府西ジュニアバレーボールクラブ 太宰府西小学校体育館 火・木 17:00~19:00 土 14:00~17:00	楽しく元気に練習しています。 4年生以下の男子部員を大募集!体験、見学いつでもOKです!
太宰府ジュニアバレーボールクラブ 体育センター 水 17:00~19:00 太宰府小学校体育館 土 14:00~17:00	体力・忍耐力を育み、様々な学年が活動する中で上下関係を学びながら、思いやりのある挨拶ができるチームを目指します。	

団員定員・定数
 開講日・期間・開催日
 講師
 料・金・費用
 託児
 持ち参るもの
 申し込み
 締切
 問い合わせ先
 対象・資格
 内容

**【小児救急
電話相談】**

子どもの急な病気(発熱・下痢・吐く・けいれん・ひきつけなど)に、
看護師または必要に応じて小児科医が保護者からの相談に応じます。
相談時間 午後7時~翌朝午前7時/土曜日 正午~翌朝午前7時/日祝日 午前7時~翌朝午前7時

☎: #8000または
(661)0771
相談無料

講座・教室

ソトヨガ体験教室

日頃、運動不足やストレスを感じている人、青空の下でヨガを楽しんでみませんか。心身を整え、リフレッシュできます。初心者大歓迎です。

期 4月11日(火)午前10時～11時
(雨天中止) 所 大宰府政庁跡
(9時50分までに坂本神社前の駐車場に集合) 料 200円

時 ヨガマット(持っていない人はバスタオル・フェイスタオル・レジャーシート・飲み物・動きやすい服装) 園草場 090(3416)9313

気功をやってみませんか

30年続けている健康教室です。季節の不調を改善し、瞑想で穏やかな心を育みます。なかまを募集しています。

期 毎週水曜、午後1時30分～3時30分 所 大町公民館 園山部 嘉彦 料 1千円/回 園井上 090(4473)4851

ソフトテニス 初心者教室

レベルに応じた指導です。

期 4月11日(火)～5月18日(木)の毎週火・木曜日、午前10時～正午 所 市内テニスコート 園市内在住の社会人 料 1千円(ラケットは準備します) 申 園太宰府ソフトテニスクラブ 塚本 080(3377)4351

初心者弓道教室 参加者募集

初めての経験のある人、大歓迎です。(有段者也可)

期 5月11日(木)～6月13日(火)の毎週火曜・木曜(計10回) 時 午後7時30分～9時15分 所 太宰府市歴史スポーツ公園弓道場 園市内および近隣在住の人 料 4千500円(道場使用料・テキスト代込) 園 4月25日(火) 申 込方法 住所氏名電話番号・年齢を記入の上、メールまたははがきにて 申 園 園田 080(3377)5764 園 0983 大野城市月浦3-10-26 園 sonoda1957@gmail.com

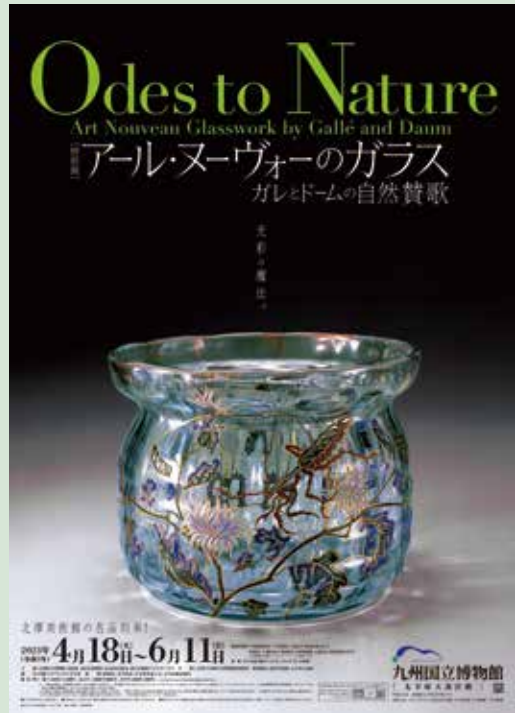
九州国立博物館 企画課

— きゅうはく通信 152 —

特別展「アール・ヌーヴォーのガラス - ガレとドームの自然賛歌 -」

開館以来、九州国立博物館は日本とアジア、ヨーロッパとの文化交流の歴史を中心に展覧会を行いつつ、折に触れて絵画を中心としたヨーロッパ美術をテーマとした展覧会も開催してきました。今回は、ヨーロッパ美術の中でも特にガラス工芸に光を当てた、当館で初めての特別展です。

19世紀末から20世紀初めにかけてフランスを中心に起こったアール・ヌーヴォーは、ジャポニスムに代表される異国趣味を背景にした国際的な芸術運動です。植物や昆虫といった自然の造形に触発されたモチーフを、最新の素材や技術を用いて表現した「新しい芸術」は、絵画や工芸、建築などさまざまな分野で展開され、人々の暮らしを豊かに彩りました。この運動をガラス工芸の分野から牽引した人物こそ、フランス南東部のナンシーで活躍したエミール・ガレ(1846-1904)とドーム兄弟(オーギュスト:1853-1909、アントナン:1864-1930)です。本展では、古代から連続と続いてきたガラスの歴史を踏まえつつ、近代ヨーロッパ産業社会に花開いたガレとドームの独創的で自然への敬意に満ちた作品の数々を紹介し、ヨーロッパ・ガラス工芸の黄金期となった、アール・ヌーヴォーの美しきガラスの世界をぜひ堪能してください。



上下水道の届け出を忘れずに!

住民異動届出は別に上下水道の届けが必要ですが、井戸水を下水排水しているお宅は、人数変更の届け出を忘れずにしてください。

問い合わせ 上下水道課料金係 ☎(408)4024(平日、午前8時30～午後5時)

問い合わせは各問い合わせ先へ

期 期日、期間、開催日 時 時間 所 開館(所)時間 休館(所)日 場 場所 対象、資格 内容
定 定員、定数 講 講師 料 料金、費用 託 託児 持 持参するもの 申 申し込み 締 締切 問 問い合わせ

新型コロナウイルス感染症を疑ったときの医療機関のかかり方

熱、咳などの症状で受診する前に必ず電話で相談してください。

- ①まずはかかりつけ医へ
- ②かかりつけ医のいない人は、近くの医療機関(注)へ
- ③迷った場合には、次に問い合わせてください
筑紫保健福祉環境事務所(受診・相談センター)
☎昼間:(707)0524 夜間休日:(643)3288

※注…福岡徳洲会病院、福岡大学筑紫病院、

済生会二日市病院、自衛隊福岡病院は除く

※小児で接触が疑われる場合は、必ずかかりつけ医に事前連絡し指示を受けてください。

※詳しくは筑紫保健福祉環境事務所または筑紫医師会のホームページを確認してください。

休日在宅当番医

ページID:1840

期日	科目	病医院名	所在地	電話番号
4/2 (日)	内科1次	おおりん病院	大野城市中央1-13-8	☎(581)1445
	内科2次	福岡徳洲会病院	春日市須玖北4-5	☎(573)6622
	外科1次	いわみ肛門クリニック	春日市春日4-10	☎(572)2828
	外科2次	福岡徳洲会病院	春日市須玖北4-5	☎(573)6622
	産婦人科	まなべ産婦人科医院	大野城市雑餉隈町1-7-17	☎(571)4307
4/9 (日)	内科1次	鶴田内科医院	太宰府市都府楼南2-1-1	☎(925)5918
	内科2次	済生会二日市病院	筑紫野市湯町3-13-1	☎(923)1551
	外科1次	山本医院	筑紫野市美しが丘南6-2-1	☎(926)8333
	外科2次	済生会二日市病院	筑紫野市湯町3-13-1	☎(923)1551
	産婦人科	西尾産婦人科医院	筑紫野市紫4-1-10	☎(928)1103
4/16 (日)	内科1次	田中内科医院	那珂川市片縄5-45-1	☎(951)2233
	内科2次	自衛隊福岡病院	春日市小倉東1-6-1	☎(581)0431
	外科1次	よこみぞ医院	筑紫野市立明寺506-5	☎(921)5001
	外科2次	自衛隊福岡病院	春日市小倉東1-6-1	☎(581)0431
	産婦人科	あまがせ産婦人科	大野城市東大1-14-6	☎(572)5503
4/23 (日)	内科1次	クリニック仁	筑紫野市紫2-4-1	☎(555)7716
	内科2次	福岡大学筑紫病院	筑紫野市俗明院1-1-1	☎(921)1011
	外科1次	はら脳神経外科医院	筑紫野市二日市西1-4-5	☎(928)8858
	外科2次	福岡大学筑紫病院	筑紫野市俗明院1-1-1	☎(921)1011
	産婦人科	女性クリニックみのり	那珂川市中原3-127 グランカーザ・エテシア2階E1	☎(555)3663
4/29 (土祝)	内科1次	久富内科医院	大野城市牛頸3-2-5	☎(589)2801
	内科2次	ちくし那珂川病院	那珂川市仲2-8-1	☎(555)8835
	外科1次	小西第一病院 春日クリニック	春日市桜ヶ丘2-15	☎(588)8060
	外科2次	諸岡整形外科病院	那珂川市片縄3-8-1	☎(952)8888
	産婦人科	永川産婦人科医院	筑紫野市紫1-25-5	☎(922)3164
4/30 (日)	内科1次	杉村内科クリニック	筑紫野市二日市北2-2-1 イオン二日市店3F	☎(925)8111
	内科2次	丸山病院	太宰府市坂本1-4-6	☎(922)9001
	外科1次	上野脳神経外科クリニック	筑紫野市原田4-15-8	☎(927)3555
	外科2次	福岡徳洲会病院	春日市須玖北4-5	☎(573)6622
	産婦人科	牛島産婦人科医院	太宰府市五条2-23-8	☎(921)2511

- ※診療時間は、午前9時～午後5時です。往診はしません。
- ※午後5時から翌朝午前9時までの当番医のお尋ねは、消防署☎(924)4119へ。
- ※受診前に発熱の有無などの症状を必ず電話で連絡してください。
- ※当番医の急な変更や受付終了時間短縮の場合があります。
- ※医療機関を受診すべきか迷ったら「在宅患者救急時電話相談事業」を利用してください。☎: #を押して7119または☎(471-0099)
- ※診療費とは別に料金がかかる場合があります。詳しくは病院へ問い合わせてください。

小児科の夜間・休日救急診療

ページID:2351

区分	曜日	診療時間	担当病院	所在地・電話番号
夜間	火・木・土曜日	午後5時～ 9時30分	福岡 徳洲会 病院	春日市須玖北 4丁目5番地 ☎(573)6622
休日	4/2(日) 4/9(日) 4/16(日) 4/23(日) 4/29(土・祝) 4/30(日)	午前9時～ 午後9時30分		
夜間	月・水・金曜日	午後5時～ 9時30分	福大 筑紫病院	筑紫野市 俗明院一丁目 1番1号 ☎(921)1011

- ※受診前に発熱の有無などの症状を必ず電話で連絡してください。
- ※受付時間は午後9時までですが、診療体制により早く終了することがあります。事前に電話で確認をお願いします。
- ※診療時間内でも状況により、小児科医でない救急診療部の医師が診療する場合があります。
- ※午後9時30分以降は、原則として小児科医ではなく、救急診療部の医師が対応します。
- ※子どもの症状等に関することは小児救急医療電話相談☎: #を押して8000を行っています。

歯科休日急患診療

ページID:1625

休日の急な歯痛などの場合に応急処置治療を行います。

診療日
①日曜日、祝日、盆 ②年末年始(12月30日～1月3日)
診療時間
①午前9時～午後1時 ②午前9時～午後4時(午後3時30分受付終了) (昼休みは午後0時30分～午後1時)
名称
口腔保健センター ちくし休日急患歯科診療所
所在地・電話番号
春日市春日原北町一丁目3-6 筑紫歯科医師会館内 ☎(571)0118

詳しくは「福岡県医療機関情報案内
ふくおか医療情報ネット」にも掲載しています。



4月の水道修理当番

期間(曜日)	修理当番業者	電話番号	
		昼	夜間
1日(土)~10日(月)	(有)馬場崎設備	☎(924) 1672	
11日(火)~20日(木)	(有)平山設備工業	☎(923) 1468	
21日(金)~30日(日)	(株)一新工業	☎(922) 8111	☎090(1971) 9629

※上記修理業者は水道の修理のみです。下水道の詰まりやトイレ、給湯器などの修理はできません。

市人口の動き

令和5年2月末 ()は前月差		
人口	71,371人	(-61)
男	34,196人	(-30)
女	37,175人	(-31)
世帯数	32,631世帯	(-2)

市内の交通事故 (件)

	1月分	R5累計	R4累計比
発生件数	22	22	-9
死者	0	0	±0
傷者	31	31	-6

今月の納期

※納付は便利な口座振替を利用してください。

固定資産税……………1期

※納期限は5月1日(月)です。

今月の環境美化センター 日曜開放

4月16日(日)9:00~12:00 環境課(☎内線362)

毎月第2・4 土曜・日曜窓口サービス実施中

市民課(☎内線304)

今月は8日(土)・9日(日)・22日(土)・23日(日)の
午前9時から正午まで開庁します。

※業務内容によっては取り扱いできないものもあります。

土曜開庁 8日(土)・22日(土)…太宰府市役所(太宰府市観世音寺1-1-1)

証明書発行(住民票の写し、印鑑証明、戸籍の記録事項証明、所得証明、課税証明など)、印鑑登録、マイナンバーカード受け取り、原動機付自転車の登録・廃車の受け付け(太宰府市ナンバーのみ)など

日曜開庁 9日(日)・23日(日)…地域包括支援サブセンター(とびうめアリーナ横、太宰府市大字通古賀197-3)

証明書発行(住民票の写し、印鑑証明、戸籍の記録事項証明、所得証明、課税証明など)

市民課窓口(日曜開庁を除く)の混雑状況が市ホームページにて確認できます。4月は窓口が大変込み合いますので、混雑状況お知らせサービスを利用してください。

混雑状況お知らせサービス→



マイナンバーカードを使ってコンビニエンスストアで 各種証明書が取得できます。

市民課(☎内線304)

利用できる人 本市に住民登録があり、マイナンバーカードをもっている人。

利用できる時間 午前6時30分から午後11時(メンテナンス日・年末年始を除く)

利用できる場所 全国のマルチコピー機を設置している店舗で利用できます。

必要なもの 利用者証明用電子証明書を搭載したマイナンバーカード。

コンビニ交付のメリット

- ・土日・祝日、深夜・早朝でも取得できます。(システム停止日や一部時間帯を除く)
- ・自宅の近くや外出先でも取得できます。



太宰府の文化財

455

古代の大きな建物跡

水城小学校校舎の建替えに伴う発掘調査 ―大宰府条坊跡第346次調査―

令和4年10月から12月にかけて、水城小学校の校舎改築に伴い発掘調査を行いました。調査地からは複数の掘立柱建物跡が見つかり、出土した土器より奈良時代から平安時代のものであることがわかりました。さらに建物跡の柱穴のいくつかには当

時の木製の柱が見つかりました。今回は一番大きな規模の「建物跡1」とその柱について紹介します。本調査で見つかった建物跡は確認できるもので5棟あります。そのほとんどが調査地の外へ続くもので、このうち建物跡1は調査地内に納ま



写真1 見つかった建物跡1



写真2 柱穴の状況

り確認することができました。その規模は東西3間(約6m)、南北7間(約16m)の南北に長く、20基の柱で構成されます。建物跡1の特徴は、ほかの建物跡の柱穴の幅が30cm〜40cmであることに比べて、一辺が約100cmと大きいことです。柱穴のうち4基には当時使われていた柱材がそのまま残っていました。写真2は柱をどのように建てていたのかを観察するために、柱穴を半分に掘ったものです。柱材の上の部分は腐って無くなっていました。残存高は約45cm、直径は約30cmを測ります。柱材の側面を見てみると、縦方向に筋のようなものが何本も見えます。これは伐採した木を柱材にするために工具で削った痕です。ほかの柱材にも同じ工具痕が観察できました。柱材はどれも直径がおよそ30cmに近いことから、大きさを揃えて使用していたものと考えられます。また、柱穴の底部には柱材を固定するために石や瓦を詰めているものが見られ、重い柱がしっかりと建つように工夫された地下の様子が確認できました。

さて、この大きな建物の性格です

が、まだ具体的なことはわかっていません。しかし、性格を考えるヒントとして出土遺物があります。今回の調査では文字のある紙片に漆が付着して残された文書と文字が書かれた木屑(木簡片)が見つかったこと、や、文字を書く上で重要な硯が見つかっています。当時、文字は役人など限られた人が使用していたことから、古代の九州を管轄する大宰府や筑前国を管理した国府などの役所であったことが考えられます。また、古代の軍団に関わる銅印(遠賀団印)が明治32(1899)年に校内での工事作業中に見つかったことから、軍事組織に関わる建物の可能性も考えられそうです。また、推測の域を超えませんが、建物跡1はこれらに係る重要な建物であったと言えるでしょう。

調査は無事に終了し現在、水城小学校では校舎の建設が進められています。来年には完成し、この場所が多くの児童の学び舎となることでしょう。

文化財課

中村 茂央

