

広報

だんざいふ

2018 (平成30年)

No.956

1/1



あけまして
おめでとう
ございます

太宰府市長選挙があります

投票日時

1月28日(日)午前7時～午後8時

詳細は2頁をご覧ください

Contents

目次
2018年1月1日号

特集

- 太宰府市長選挙があります…………… 2
- 「元気づくりポイント」の商品券などとの交換が始まります…………… 3
〈元気づくり課〉
- まちのトピックス …………… 4～5
- 「男女が輝く未来へ★だざいふリアルトーク会2018」参加者募集…………… 6
〈人権政策課〉
- ゴルゴ松本文化講演会『命の授業』……………6
〈文化学習課〉
- 第2次太宰府市男女共同参画後期プラン(素案)に対するパブリック・コメントを募集します……………7
〈人権政策課〉
- 太宰府市高齢者支援計画(高齢者福祉計画・第7期介護保険事業計画)素案に対するパブリック・コメントを募集します…7
〈高齢者支援課〉
- 太宰府市景観・市民遺産会議を開催します… 8
〈文化財課〉
- 給湯器や屋外水栓などの凍結防止対策にご協力ください…………… 8
〈上下水道施設課〉
- 市内の認可保育園(所)10園合同の就職説明会を実施します…………… 9
〈保育児童課〉
- 福岡県森林環境税が継続されます………… 9
〈産業振興課〉
- 太宰府市民図書館 平成28年度の報告…10
〈文化学習課〉
- 所得税の確定申告が始まります………… 11
- 平成30年度市県民税の主な改正点…12～13
〈税務課・国保年金課〉
- みんなの条例 自治基本条例… 14～15
〈地域コミュニティ課〉
- ファミリー・サポート・センターだざいふ会員登録講習会のお知らせ…………… 16
〈元気づくり課〉

- 連載…………… 17～24
- なんでも情報コーナー…………… 25～35
- 太宰府の文化財……………36
〈文化財課〉

表紙説明

1月28日(日)に開催される福岡ブロック(筑紫・糟屋・糸島・宗像)伝承遊戯大会に先駆け、昨年12月3日(日)、とびうめアリーナ(総合体育館)で、カルタ大会ルール説明会(太宰府市子ども会育成会連合会主催)が開催されました。
この大会は、カルタを通じ、子どもたち相互間の交流を深めることで、子ども会活動が充実しよりいっそう活性化することを目的として行われています。

太宰府市長選挙があります

投票日 1月28日(日)
投票時間 午前7時～午後8時



問い合わせ

選挙管理委員会事務局(市内線609・646)

期日前投票

投票日に仕事や旅行などの用務があるため投票所に行けない人は期日前投票ができます。

期間

1月22日(月)～1月27日(土)

時間

毎日 午前8時30分～午後8時

投票所

市役所4階大会議室

投票所入場整理券

※入場整理券がなくても投票できます
入場整理券は有権者一人一人にハガキで郵送します。投票に行くときは投票所の場所をよく確認して本人の分を持って投票に行ってください。
なお、投票日までに届かなかつたり、紛失したりした場合でも選挙人名簿に登録されていれば投票できますので、投票所でその旨を申し出てください。
※郵便都合などにより隣近所や同一世帯でも届く日が異なる場合があります。

投票できる人

今回の市長選挙では次の要件に当てはまる人が本市の選挙人名簿に登録され投票することができます(基本的な要件を記載したものです。転入転出をした人など、自分が投票できるのか確認したい人は問い合わせてください)。
年齢要件 平成12年1月29日までに生まれた人
住所要件 平成29年10月20日までに本市に転入届出をして(住民票が作成され)、引き続き住民登録をしている人
※投票日までに市外に転出した人は投票できません。

投票の方法

投票日当日は、あらかじめ投票用紙に候補者の氏名が印刷された用紙をお渡しいたします。投票しようとする候補者に備え付けのスタンプを使用して「○」をつけてください。
「○」以外の記号などをつけたりすると無効になりますのでご注意ください。
なお、期日前投票(不在者投票)では記名式投票用紙となりますので、候補者氏名を書いてください。

2月1日(木)から交換開始!

「元気づくりポイント」の商品券などの交換が始まります

問い合わせ 元気づくり課 (保健センター) ☎ (928) 2000

交換期間 2月1日(木)～3月15日(木) ※土・日・祝日を除く

交換時間 午前9時～午後5時

交換会場 ①いきいき情報センター 2階ロビー ※2月21日(水)は休館日のため交換の受付は行っていません。
②市役所3階 地域コミュニティ課窓口



市では、40歳以上の市民を対象に、健康診査・がん検診の積極的な受診を促し、またスポーツ活動、文化芸術活動、介護予防活動に参加することで、元氣な市民生活をおくり、健康寿命の延伸につなげることや、商工会、筑紫農業協同組合、自治会、行政が一緒に取り組むことで、市全体で健康づくり、生きがいづくりに取り組むことを目的として、元気づくりポイント事業を実施しています。

2月1日(木)から、皆さんが貯めたポイントの商品券(5000ポイント達成の皆さんには、加えて元気づくし米3kg)と交換できるようにになります。

交換期間や方法などを確認のうえ、スムーズな交換にご協力をお願いいたします。

なお、ポイントは2月28日(水)までためることができます。

交換方法

①「元気づくりポイントカード」と住所・氏名が確認できる書類(運転免許証、保険証など)を持参してください。

②会場で「ポイント交換及び寄付申請書」に必要事項を記入し、「ポイントカード」・「住所氏名が確認できる書類」と一緒に窓口に出してください。(ポイント交換及び寄付申請書)は市ホームページからダウンロードできます)

③書類を確認後、申請されたポイントに応じて、商品券などと交換しますので、受領の署名をし、受け取ってください。

交換ポイント

交換ポイント数	交換できるもの
1,000～1,950ポイント	1,000円の商品券 (端数はお住まいの自治会へ寄付)
2,000～2,950ポイント	2,000円の商品券 (端数はお住まいの自治会へ寄付)
3,000～4,950ポイント	3,000円の商品券
5,000ポイント	3,000円の商品券と 表彰状・元気づくし米(3kg)

※自治会への寄付は、交換期間後に市から各自治会へ行きます。

注意事項

- 交換は、1人5000ポイント(カード1枚)が上限です。
- ご家族でのポイントの合算はできません。
- 1000ポイント未満での交換申請はできません。
- 3000ポイントを超えた場合の端数は、お住まいの自治会へ寄付できません。
- 商品券の額面より値段の低い品物を購入してもおつりはありません。

商品券使用方法



商品券有効期間
2月1日(木)～3月31日(土)

商品券使用方法
元気づくり商品券取扱店のポスターが掲示された店舗で使用できます。詳細は、商品券交換時にお渡しする取扱店一覧をご覧ください。





青山さん



石川さん

筑紫地区少年愛護連盟表彰

昨年11月8日(水)、筑紫地区少年愛護連盟表彰式が、那珂川町のミリカローデン那珂川で開催されました。本市からは、奉仕活動への協力と幼児への援助活動で、小学生2人が表彰されました。

(敬称略)

奉仕活動への協力	あおやま みずき 青山 瑞樹 (太宰府小学校2年生)
幼児への援助活動	いしかわ れいこ 石川 怜子 (太宰府南小学校5年生)

蔵原憲次さんがカラオケの全国大会で入賞

昨年11月8日(水)、本市在住の蔵原憲次さんが、第33回日本大衆音楽祭全国大会のクラウン賞受賞の報告に来庁されました。

この音楽祭は、NPO法人日本大衆音楽協会主催で行われている全国規模のカラオケ大会で「歌の国体」とも呼ばれています。昨年10月14日(土)に東京都新宿文化センターで開催され、全国から総勢238人が出場しました。

蔵原さんはその中で70～79歳を対象としたシニア部門で出場、59人中4位のクラウン賞を受賞されました。



星ヶ丘保育園



おおざの保育園



こくぶ保育園

11月23日は勤労感謝の日

保育園の皆さんが市役所訪問

勤労感謝の日にちなみ、昨年11月8日(水)に星ヶ丘保育園、14日(火)におおざの保育園、こくぶ保育園の皆さんが市役所を訪問しました。

園児の皆さんは、手作りのカレンダーやお菓子のプレゼントなどを手渡し、「いつも見守ってくれてありがとうございます」「お仕事がんばってください」と元気な声でお話しました。



太宰府市・扶餘郡姉妹都市承継締結5周年記念 百済の世界遺産を巡る市民訪問団

昨年11月11日(土)から13日(月)までの2泊3日の行程で、「百済歴史遺跡地区」として2015年7月に世界遺産に登録された全8カ所の世界遺産を巡りました。

訪問先の姉妹都市扶餘郡では、李龍雨郡守をはじめ太宰府少年の船と交流がある百済青少年の星の初代団長李鍾澤さんから温かな歓迎を受け交流を深めてきました。

また、それぞれの遺跡を巡った際には、元本市の国際交流員で現在は益山市にある圓光大学の李^{イクサン}タウン教授をはじめ、現地在住の解説員から普段は聞くことができない貴重なお話を聞くことができ、今に伝わる数多くの百済の歴史遺跡と、ふるさと太宰府の遺跡と重ね合わせ、その繋がりを実感することができました。



李タウン教授から現地説明を受ける市民訪問団

第40回 太宰府市民文化祭

昨年11月18日(土)と19日(日)に、プラム・カルコア太宰府と露切公園で、第40回太宰府市民文化祭が開催されました。

市民ホールでは、ダンス、舞踊、歌唱などさまざまな内容で華やかなステージが繰り広げられました。また作品展示では、生け花や書など、日ごろの精力的な活動がうかがえる作品が並びました。



ステージ



作品展示

森弘子さん 地域文化功労者表彰(文部科学大臣表彰)



本市在住の森^{もりひろこ}弘子さんが、国の「地域文化功労者表彰(文部科学大臣表彰)」を受けられ、昨年11月28日(火)報告に来庁されました。

この表彰は、全国各地域で、芸術文化の振興や文化財の保護に尽力するなど地域文化の振興に功績のあった個人などに対して表彰するものです。森さんは長年にわたり福岡県文化財保護審議会委員を務められ、地域文化の振興に貢献されてこられたとのことで表彰を受けられました。

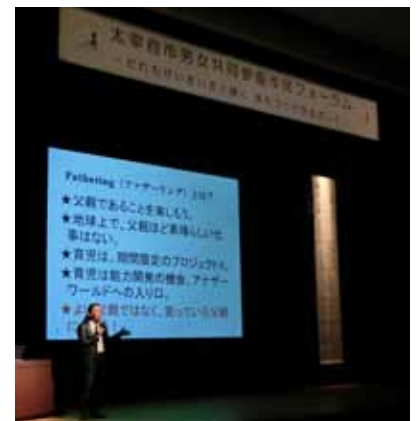
太宰府市男女共同参画市民フォーラム

昨年12月2日(土)、プラム・カルコア太宰府で、太宰府市男女共同参画市民フォーラムを開催しました。

第1部ではSounds of DAZのゴスペルミニコンサート、第2部では日本経済大学学生チーム「ドリ★メン」メンバーの意見発表、第3部ではNPO法人ファザーリング・ジャパンファウンダー・安藤^{あんどうてつや}哲也さんが「地域～ダザライフ～が変わる！イクメン・イクボス・イクジイの力で」と題して講演を行いました。

男子学生による意見発表は今回が初めての試みであり、「父親への想い」を発表しました。

また、安藤さんによる講演では、父親であることの素晴らしさ、働き方改革や地域との繋がりの重要性などをお話しされました。



安藤さんの講演

2月17日(土)
「男女が輝く未来へ★だざいふリアルトーク会」
2018 参加者募集

皆で
語ろう!

男女が共に活躍できる社会の実現のためには、多様な人の力を生かして協力していく必要があります。「生き方」や「暮らし方」、自分たちの未来について、性別や世代、立場を超えて本音で語り合うトーク会を開催します。

今年の基調講演では、海外での子育て体験などについてのお話もあります。さまざまな場面で感じる男女の違い、日本と海外の男女共同参画事情の違いなどを見つめ直し、性別や世代、立場などにとらわれない社会をめざし、本音で語り合しましょう!

対象 本市の審議会などの委員、市内の自治会・NPOなどで活動している人、市内にお住まいの人、市内に通

勤・通学している人など

参加費 無料(要事前申し込み)

定員 60人程度

申し込み締め切り 1月29日(月)

申し込み方法

申込書(市公共施設、市ホームページで入手できます)をファクスなどで送信いただくほか、メールや電話でも受け付けています。

※手話通訳、要約筆記、託児が必要な人は、申し込み時にご連絡ください。

申し込み先

人権政策課 男女共同参画推進係

(☎内線542)

FAX (921) 1601

✉ jinken@city.dazaifu.lg.jp

日時

2月17日(土)
午前10時～午後0時30分
(午前9時45分受付)

会場

プラム・カルコア太宰府
4階多目的ホール

内容

第1部 基調講演
「アメリカでの子育て経験から学んだもの～わたしの人生、自分らしく生きるために～」

講師

おた ゆ み こ
太田由美子さん
(キャリアコンサルタント)



第2部 グループ交流

日時 3月17日(土)

開演 午後2時(開場:午後1時30分)
※講演は90分を予定しています。

場所 プラム・カルコア太宰府
市民ホール

入場料 大人1,500円
(高校生以下1,000円)(全席自由)

※3歳以下は、保護者のひざ上鑑賞に限り無料。
(ただし席が必要な場合は有料)
※当日券は500円増しです。
※前売券完売の場合は、当日券はありません。



お笑い芸人のゴルゴ松本さんが漢字の話や歴史の話など笑いを交えながら熱い授業を展開します。

1月11日(木)
からチケット販売

プラム・カルコア文化芸術振興事業
「命の授業」
ゴルゴ松本文化講演会

- チケット販売日/1月11日(木)午前10時から
- チケット販売場所/●プラム・カルコア太宰府
- 太宰府市いきいき情報センター
- チケットぴあ
(セブン-イレブン/サークルK・サンクス)
(Pコード637-756)(電話予約 0570-02-9999)
- ローソンチケット(ローソン/ミニストップ)
(Lコード83385)(電話予約 0570-084-008)

問い合わせ 文化学習課 ☎(921)2101

第2次太宰府市男女共同参画後期プラン（素案）に対するパブリック・コメントを募集します

皆さんの声を聞かせてください

太宰府市高齢者支援計画（高齢者福祉計画）第7期介護保険事業計画（素案）に対するパブリック・コメントを募集します

皆さんの声を聞かせてください

本市では、男女共同参画社会の実現を目指して「第1次太宰府市男女共同参画プラン」を策定して以来、社会情勢を踏まえながら第1次後期プラン、第2次プランと見直しを進め、総合的かつ計画的な施策を実施してきました。

第2次プランは、平成25年度に平成34年度までを見通して策定しましたが、さまざまな社会情勢に因應するため、中間年である今年度に見直しを行いました。このたび、「第2次男女共同参画後期プラン（素案）」を作成しましたので、市民の皆さんのご意見を募集します。

1. 素案の公表と意見の募集期間
1月5日(金)～2月5日(月)

2. 素案の公表方法と場所
・市ホームページに掲載
・市内の公共施設に設置（各開館時間内）

市役所1階、いきいき情報センター2階、市民図書館、上下水道事業センター1階、子育て支援センター、とびうめアリーナ（総合体育館）1階、太宰府南コミュニティセンター1階、文化ふれあい館1階、太宰府館1階、男女共同参画推進センタールミナス1階、総合福祉センター、南隣保館1階

3. 意見を提出できる人
(1) 市内に住所を有する者
(2) 市内に事務所または事業所を有する個人および法人その他の団体
(3) 市内にある事務所または事業所に勤務する者
(4) 市内にある学校に在学する者
(5) 本市に対して納税義務を有する者
(6) 前各号に掲げるもののほか、利害関係を有すると認められる者

4. 意見の提出方法
(1) 素案を公表している公共施設の意見投かん箱へ投かん
(2) 持参、郵送、ファクス、Eメール
※意見の提出にあたっては、住所、氏名を記入してください。また、住所が市外の人は「3. 意見を提出できる人」の(3)から(6)までの区分も記入してください。

5. 提出先・問い合わせ
〒818-0198 太宰府市観世音寺一丁目1番1号
太宰府市市民生活部人権政策課
男女共同参画推進係 ☎内線542 ☎(921)1601

☒ jinken@city.dazaifu.lg.jp

本市では、太宰府市高齢者支援計画を策定し、高齢者福祉の推進を図っています。この計画は3年間を1期としており、現在の計画が平成29年度をもって終了することから、次期計画の素案を作成しましたので、市民の皆さんのご意見を募集します。

3. 意見を提出できる人
(1) 市内に住所を有する者
(2) 市内に事務所または事業所を有する個人および法人その他の団体
(3) 市内にある事務所または事業所に勤務する者
(4) 市内にある学校に在学する者
(5) 本市に対して納税義務を有する者
(6) 前各号に掲げるもののほか、利害関係を有すると認められる者

4. 意見の提出方法
(1) 素案を公表している公共施設の意見投かん箱へ投かん
(2) 持参、郵送、ファクス、Eメール
※意見の提出にあたっては、住所、氏名を記入してください。また、住所が市外の人は「3. 意見を提出できる人」の(3)から(6)までの区分も記入してください。

1. 素案の公表と意見の募集期間
1月5日(金)～2月5日(月)

2. 素案の公表方法と場所
・市ホームページに掲載
・市内の公共施設に設置（各開館時間内）

市役所1階、いきいき情報センター2階、市民図書館、上下水道事業センター1階、子育て支援センター、とびうめアリーナ（総合体育館）1階、太宰府南コミュニティセンター1階、文化ふれあい館1階、太宰府館1階、男女共同参画推進センタールミナス1階、総合福祉センター、南隣保館1階

5. 提出先・問い合わせ
〒818-0198 太宰府市観世音寺一丁目1番1号
太宰府市健康福祉部高齢者支援課
介護保険係 ☎内線371 ☎(925)0294

3. 意見を提出できる人
(1) 市内に住所を有する者
(2) 市内に事務所または事業所を有する個人および法人その他の団体

☒ kourei@city.dazaifu.lg.jp

☒ jinken@city.dazaifu.lg.jp



文化遺産からはじまるまちづくり 太宰府市景観・市民遺産会議を開催します！

問い合わせ 文化財課(☎内線472)

日時 2月3日(土) 午後1時～4時
(開場:午後0時30分)

場所 太宰府館3階まほろぼホール

内容

第1部

第4回だざいふ景観賞表彰式
(午後1時～)

第2部

第8回太宰府市景観・市民遺産会議
(午後1時40分～)

- ・ 太宰府市民遺産候補の提案・審議・認定採決

- ・ 市民遺産候補「太宰府をうたう」
全11曲(作曲・唄 岩崎記代子)
- ・ 市民遺産の育成活動発表

入場料 無料

注意事項 事前申し込みは不要ですが、満席の場合は入場を制限すること

があります(定員150人)。
手話通訳あります。



市民遺産とは——
市民遺産とは、市民が「大事な」「未来の太宰府に伝えたい」と思う太宰府固有の物語と、その基礎となる文化遺産、それらを伝えていく活動とを合わせたものをいい、景観・市民遺産会議において市民が提案し、会議によって認定されたものが「太宰府市民遺産」となります。これまでに12件の太宰府市民遺産が認定されています。

給湯器や屋外水栓などの凍結防止対策にご協力ください

問い合わせ 上下水道施設課(408) 4025

冬の強い寒波に備えて、家庭の給湯器や屋外水栓の凍結防止対策にご協力をお願いします。特に、露出し外気に触れている配管には注意が必要です。

今月の水道修理当番を35頁に掲載しています。

なお、土日・休日の場合は、市役所(☎921-2121)で修理当番業者の案内を行っています。

もし、凍結してしまったら

水道管を凍らせたままにしておく、管の破裂につながる恐れがありますので、放置せず少しでも早く凍った部分



ぬるま湯の注ぎ方

にタオルなどをかけて上からぬるま湯を注ぎ溶かしましょう。

凍結防止対策例

タオルなどで給水管の露出箇所を保護しましょう。



2月3日
(土)

市内の認可保育園(所) 10園合同の就職説明会を実施します

問い合わせ 保育児童課 保育所係(市内線319)

市内の認可保育園(所)と一緒に働いていただける人を対象に市内認可保育園(所)10園合同の就職説明会を開催します。

認可保育園ごとのブースにて、それぞれの園の特色や仕事内容などの話を聞くことができます。

園によっては、フルタイム勤務や短時間勤務(1日4時間程度勤務)、週3日程度の勤務などの制度もあります。

保育士だけでなく、看護師、栄養士も若干名募集しますので、転職をお考えの人、以前保育園の勤務経験はあるけど子育てなどでブランクがある人、資格は持っているけど未経験の人、実習先を検討中の学生など、まずは、話を聞いてみたいという人も大歓迎です。託児スペースも用意していますので、お子さんと一緒に参加できます。事前の申し込みは不要ですので、ぜひご参加ください。

日時

2月3日(土)

午後1時から3時の間随時受け付けます。ご都合がいい時間にお越しください。

場所

市役所4階 大会議室

参加保育園(所)

- ごじょう保育所
- 南保育所
- 保育所太宰府園
- 水城保育園
- 星ヶ丘保育園
- 筑紫保育園
- おおさの保育園
- 都府楼保育園
- こくぶ保育園
- ゆたか保育園



昨年11月に開催した説明会の様子

福岡県森林環境税が継続されます

問い合わせ 産業振興課(市内線437)

森林は、私たちに多くの恵みをもたらす「県民共有の財産」です。福岡県では、森林を健全な状態で次世代に引き継ぐため、平成20年4月に森林環境税が導入され、荒廃した森林の再生や県民参加の森林づくりに取り組んできました。その一方で、森林・林業を取り巻く情勢は厳しさを増しており、今後新たに森林の荒廃が進むことが懸念されています。

このため、平成30年度以降も「福岡県森林環境税」が継続され、水を蓄え、土砂災害を防ぐなどの森林の公益的機能を長期的に発揮させる施策や、森林を守り育てる機運の向上に向けた施策を実施します。

森林環境税の仕組み (変更はありません)

税 額	
個人	年間 500 円 個人県民税均等割の納税者
法人	年間 1,000 円～ 40,000 円 (資本金などの額に応じる) 法人県民税均等割の納税者

具体的な取り組みは、平成29年7月九州北部豪雨災害の要因や防災対策を検証した上で、検討が進められます。

森林環境税の使いみち

森林に適切な間伐を施すなど、公益的機能を長期的に発揮できる森林づくりを目指します。



植樹や間伐など、森林づくり活動を拡大し、森林を守り育てる機運の向上を図ります。



太宰府市民図書館 平成28年度の報告



平成28年度の利用統計などを報告する館報「だざいふのとしょかん」を10月に発行しました。その概要についてお知らせします。当館は平成28年11月4日、開館30周年を迎えることができました。開館以来の多くのご利用とご支援、ありがとうございます。



貸出と利用人数

1年間の個人貸し出し総数は、520,926冊でした。

〈市民1人あたり〉約7.3冊 *全国平均(平成27年度)約5.5冊 / 〈市内1世帯あたり〉約16.8冊

〈資料別貸出数と利用人数〉

(単位:冊・人)

	一般書	児童書	雑誌	*視聴覚	計	のべ利用人数
本館	257,590	138,628	28,326	22,664	447,208	115,019
移動図書館	35,420	20,104	3,589	752	59,865	10,569
**インターネット	8,762	3,684	981	426	13,853	13,853
総数	301,772	162,416	32,896	23,842	520,926	139,441

*視聴覚=CD、カセットテープ、ビデオテープ、DVD

**インターネットを利用して1回目限り貸し出し延長手続きができます。



登録者

赤ちゃんから高齢者まで、26,098人が図書館に登録しています。

〈登録率〉36.4% / 〈登録者1人あたりの貸出〉約20.0冊 *全国平均(平成27年度)約12.2冊

市民の10人に約4人が図書館を利用して、1年間に20冊の本を借りたということになります。



蔵書

〈蔵書数と年間受け入れ冊数、資料購入費決算額〉

	一般書	児童書	*雑誌	**視聴覚	計
蔵書数(冊)	167,202	53,726	7,401	7,354	235,683
年間受入数(冊)	6,561	2,492	2,522	154	11,729
資料購入費(円)	9,846,929	3,963,546	1,875,779	499,179	16,185,433

*雑誌タイトル数:184誌

**視聴覚=CD、カセットテープ、ビデオテープ、レーザーディスク、DVD

〈市民1人あたりの資料購入費〉225.9円



レファレンスサービス(参考調査・読書相談)、主催事業など

図書館の資料を使って調べもののお手伝いをしています。太宰府の歴史に関することや行政資料の閲覧、研究や生活上の調査・疑問など、7,392件の相談にお応えしました。

また、「おはなし会」「ブックスタート事業」などの定期事業および読書推進講演会・講座の主催と、読書ボランティア団体による事業への広報などの協力を行いました。さらに、平成28年度は市民の皆さんへの感謝を込めて30周年記念事業を開催し、多数のご参加をいただきました。

今後も子どもたちの豊かな心をはぐくみ皆さんの生活に役立つ情報を、さまざまな形で提供していきます。



学校支援事業

専任の市民図書館司書が市内11の市立小中学校を定期的に巡回し、図書館活動支援などを行っています。

〈小学校〉各校週1回(のべ267回)巡回。学校司書研修会や読書リーダー養成講座の実施

〈中学校〉各校週3回(のべ425回)巡回。図書館業務の援助・環境整備などを実施



平成28年10月開催の30周年記念事業「夜の図書館」。閉館後の図書館で、落語の口演を楽しむ参加者の皆さん。

このほかの詳細を掲載した「だざいふのとしょかん」は図書館のホームページでご覧になれます。

問い合わせ 市民図書館 ☎(921)4646 [HP http://www.library.dazaifu.fukuoka.jp/](http://www.library.dazaifu.fukuoka.jp/)

所得税の確定申告が始まります

問い合わせ 筑紫税務署 ☎(923)1400 自動音声案内

確定申告に関する問い合わせは「0」番を、国税に関する一般的な問い合わせは「1」番を、当税務署にご用の方は「2」番を選択してください。

平成29年分の確定申告をしなければならない人

所得税	<p>①給与の年収が2,000万円を超える人や、給与を一家所から受けている人で、給与所得、退職所得以外の各種所得金額の合計額が20万円を超える人など</p> <p>②公的年金等に係る雑所得のみの人で、雑所得金額から所得控除を差し引いた結果、残額がある人。ただし、公的年金等の収入金額が400万円以下で、かつ、公的年金等に係る雑所得以外の各種の所得金額が20万円以下である場合には、確定申告は不要です（この場合であっても市県民税の申告は必要になる場合があります）。</p> <p>③所得金額の合計額が基礎控除、配偶者控除、扶養控除などの所得控除の合計額を超える人で、配当控除前の所得税の額が配当控除額を超える人</p>
贈与税	<p>①個人から年間110万円を超える財産をもらった人</p> <p>②相続時精算課税制度の適用を受ける人（既に相続時精算課税の適用を受け、平成29年中に特定贈与者から財産をもらった場合、上記①の基準以下でも申告が必要。）</p> <p>③住宅取得資金等の非課税制度の適用を受ける人</p>

マイナンバーの記載が必要です

社会保障・税・災害対策分野において、行政手続の効率性・透明性を高め、国民にとって利便性の高い公平・公正な社会を実現することを目的として、社会保障・税番号（マイナンバー）制度が導入されました。



申告書には
マイナンバーの記載が必要です！



申告書などには、
マイナンバーの記載
+
申告者ご本人の**本人確認書類**
提示または写しの添付
が必要です。

※扶養親族などがある場合は、当該扶養親族などのマイナンバーの記載が必要です。

申告期限

**所得税・贈与税の申告と納税は
平成30年3月15日(木)まで**

所得税の還付申告をすることができる場合

- ①金融機関等から住宅ローンの融資を受けてマイホームを取得した場合【住宅借入金等特別控除】
- ②病気や出産などで、多額の医療費を支払った場合【医療費控除】
- ③火災や風水害、盗難などにより被害を受けた場合【雑損控除】
- ④寄附金や義援金を支払った場合【寄附金控除等】
- ⑤年途中で退職し、再就職していない場合…など

申告書等の作成は、ご自宅等から**国税庁ホームページの「確定申告書等作成コーナー」**で!!

www.nta.go.jp

申告会場：筑紫税務署の申告会場を 「イオンモール筑紫野」に開設します

会場：イオンモール筑紫野 3階 イオンホール
(筑紫野市立明寺434-1)

期間：2月16日(金)～3月15日(木)
ただし、土・日曜日は休みです。

受付：午前9時～午後4時

※この期間は、筑紫税務署での確定申告を行っておりません。
※当申告会場をご利用の人で、前年の申告書の控えをお持ちの人は、参考として前年分の申告書の控えをご持参ください。

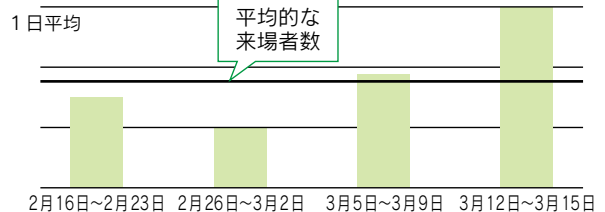
※開場時(午前9時)は、1階『G-4 パープルコート エスカレーター入口』にお並びいただいた人から優先して会場へご案内いたしますので、ご理解とご協力をお願いします。

※イオンモールへのお問い合わせはご遠慮ください。

3月の確定申告会場は大変混み合います

確定申告会場は、会場開設当初と申告期限間近は、特に混雑することが予想されます。

イオンモール筑紫野 確定申告会場の混雑予想



平成30年度市県民税の主な改正点

問い合わせ 市県民税の関係は、税務課市民税係（☎内線330、331、336）
 所得税の関係は、筑紫税務署 ☎(923) 1400

1 給与所得控除の見直し

平成26年度の税制改正で給与所得控除の見直しがされ、給与所得控除の上限が段階的に引き下げられます。

区 分	現 行 (平成26～28年度課税分)	現 行 (平成29年度課税分)	平成30年度課税分
上限額が適用される 給与収入	1500万円	1200万円	1000万円
給与所得控除の 上限額	245万円	230万円	220万円

2 セルフメディケーション税制（医療費控除の特例）が創設されます

健康の保持増進および疾病予防への取り組みとして、スイッチO T C医薬品の購入費用に対し、一定の医療費控除をうけることができる特例が創設されます。

■特例の対象となる医薬品

医師によって処方される医薬品（医療用医薬品）から、ドラッグストアで購入できるO T C医薬品に転用された医薬品（スイッチO T C医薬品）をいいます。具体的な品目一覧は、厚生労働省ホームページ掲載の「対象品目一覧」から確認できます。

■特例を受ける方法

- 納税義務者本人が健康の保持増進および疾病予防のための一定の取り組みを行う必要があります。例えば、特定健康診査、予防接種、定期健康診断、健康診査、がん検診などが該当します。
- 当該年の1月1日から12月31日までの支払金額を集計した明細書を作成し、上記の一定の取り組みを行ったことがわかる書類（結果通知の写しなど）とともに確定申告または市県民税申告の際に提出してください（※1）。

控除額 (支払金額 - 保険金などにより補填される金額) - 12,000円

※特例控除を選択した場合の控除上限は88,000円です。

■特例を受ける際の注意点

- この特例は従来の医療費控除との選択適用となります。なお、一度特例控除の適用を選択した場合、修正申告や更正の請求の際に従来の医療費控除に変更することはできません。当初申告で従来の医療費控除の適用を選択した場合も同じです。
- この特例の対象期間は平成33年12月31日までです。
- 医療費明細書（セルフメディケーション税制含む）様式は国税庁ホームページからダウンロードできます。

(※1)一定の取り組みを行ったことがわかる書類とは次のような書類です。いずれかの1つを受けていればよいので、すべての書類は必要ありません。ただし、申請者が任意に受診した健康診査(全額自己負担)は、一定の取り組みには含まれません。

一定の取り組み	証明する書類
予防接種(インフルエンザ・肺炎球菌感染症など)	領収書または予防接種済証
市町村が実施する「がん検診」	領収書または結果通知表
勤務先での「定期健康診断」	「定期健康診断」または「勤務先」の記載がある結果通知表または勤務先が発行した証明書
医療保険者が実施する「特定健康診査」	「特定健康診査」または「保険者名」の記載がある結果通知表または領収書
人間ドックやがん検診などの各種健診	「勤務先または保険者名」の記載がある結果通知表または領収書
後期高齢者医療制度の「健康診査」	後期高齢者医療広域連合が発行する証明書(申請が必要です)※2

上記のような書類がなく、医療保険者などが実施した健康診査を受診したことの証明が必要な場合は、各保険者へ証明を依頼してください(太宰府市国民健康保険の場合は、国保年金課または元気づくり課へお問い合わせください)。

国保年金課(☎内線312)、元気づくり課(保健センター)☎(928)2000

(※2)後期高齢者健康診査受診証明の請求方法

後期高齢者健康診査の受診証明を必要とする場合は、郵送による請求が必要です(証明依頼書は広域連合ホームページからダウンロードできます。[HP]http://www.fukuoka-kouki.jp)。

【郵送先】〒812-0044 福岡市博多区千代4丁目1-27 福岡県自治会館5階

福岡県後期高齢者医療広域連合 健康企画課 健康企画係 行

後期高齢者健康診査に関する問い合わせ 福岡県後期高齢者医療広域連合お問い合わせセンター

☎092(651)3111

「医療費のお知らせ」などの医療費通知が確定申告に活用できるようになりました

広報だざいふ平成29年12月1日号(26頁)でお知らせしたとおり、平成29年分の確定申告から医療費控除に「医療費控除に関する明細書」が必要となりますが、健康保険から送られてくる「医療費のお知らせ」などの医療費通知を添付すると、明細の記入を省略できます。

なお、「医療費のお知らせ」などに記載されていないものがある場合は、別途領収書から明細書への記入が必要となります。

また、「医療費のお知らせ」などに記載されている金額と、実際に負担した金額が異なる場合(公費負担医療や医療費助成、療養費、出産育児一時金、高額療養費がある場合など)は、金額を訂正して申告する必要があります。

■訂正のお知らせ

平成29年3月に発送した国民健康保険の「医療費のお知らせ」(平成28年12月、平成29年1月診療分)に「この通知書は税の申告には使えませんのでご注意ください。」と記載されていますが、法令改正に伴い平成29年1月診療分から確定申告への活用が可能となりました。

国民健康保険の「医療費のお知らせ」の発送月を変更します

今まで「医療費のお知らせ」は奇数月に発送していましたが、12月診療分のお知らせが2月下旬から3月上旬にお手元に届くよう、平成30年2月送付分から偶数月に発送します。

送付月	診療月	備考
平成30年1月	平成29年10、11月分	
平成30年2月	平成29年12月分	12月診療分を1カ月前倒しで送付します
平成30年4月	平成30年1、2月分	
⋮	⋮	
平成31年2月	平成30年11、12月分	

問い合わせ

確定申告の医療費控除に関すること 筑紫税務署☎(923)1400

国民健康保険の「医療費のお知らせ」に関すること 国保年金係(☎内線312)

後期高齢者医療の「医療費通知」に関すること 公費医療係(☎内線315)

みん
な
の
条例
その8

自治基本条例を制定しました！
問い合わせ 地域コミュニティ課（☎内線543）

先月号の「第7章市政運営の基本原則」（第21条）に引き続き、「第7章市政運営の基本原則」（第22条）から解説します。

第7章 市政運営の基本原則（行政評価）
第22条 市長等は、市民に対する説明責任を果たし、効果的かつ効果的な市政運営を図るため、行政評価を実施

条例の構造

前文			
第1章 総則			
第1条 目的	第2条 条例の位置付け	第3条 定義	第4条 自治の基本原則
第2章 市民	第3章 議会	第4章 市長等	第5章 コミュニティ
第5条 市民の権利 第6条 市民の責務 第7条 子どもの権利等 第8条 事業者等の役割及び責務	第9条 議会の役割及び責務 第10条 議員の役割及び責務	第11条 市長の役割及び責務 第12条 職員等の役割及び責務	第13条 コミュニティ
第6章 市民参画の原則			
第14条 情報提供及び情報公開並びに個人情報の保護	第15条 市民参画	第16条 住民投票	第17条 協働
第7章 市政運営の基本原則			
第18条 総合計画等	第19条 政策法務	第20条 財政運営	第21条 組織及び人事政策
第22条 行政評価	第23条 外部監査	第24条 審議会等	第25条 パブリック・コメント
第26条 公益通報	第27条 危機管理	第28条 国及び他の地方公共団体等との連携	
第8章 条例の見直し			
第29条 条例の見直し			

3 市長等は、必要な行政サービスを提供するため、行政評価等を通じて事務事業等の改善に努めなければならない。

解説

「行政評価」とは、限られた行政資源（財源、人員等）を最大限に有効活用するため、行政が実施する事業について、「どのような成果があったか」「当初設定した目標が着実に達成できているか」などの視点から、客観的・多角的に、評価・検証を行うものです。これにより、「事務の改善」「職員の意識改革」「説明責任の向上」が図られます。このようなことから行政評価を市政運営に取り入れるよ

う本条を設けたものです。
第1項では、市長等は、市政に関する説明責任を果たすことや施策の改善などのため、行政評価を実施しなければならぬことを定めています。なお、実施に当たっては、行政内部の視点だけでなく、外部の視点も少なくないことに鑑みて、市民と専門家等の外部の視点からの評価も取り入れていくことを規定しています。

解説

第2項では、評価結果については、市民にわかりやすく公表し、市民の意見を求めるとともに、評価の結果やその意見については次年度以降の施策などに反映していくことを表しています。
第3項では、職員が行政サービスの向上のため、普段から仕事を改善していくことは当然のことですが、施策評価や事務事業評価など、「評価すること」を通じて仕事の内容を見直していくことが重要であることを定めています。

（外部監査）

第23条 市長は、適正で、効果的かつ効果的な行財政の運営を確保するため、必要に応じて、外部監査契約を締結した地方自治法第252条の28に規定する者（以下「外部監査人」という。）に監査を実施させることができる。

2 有権者は、地方自治法第75条第1項の請求をする場合において、併せて、当該請求に係る監査について監査委員の監査に代えて、前項の外部監査人の監査によることを請求することができる。

解説

第1項は、地方自治法第252条の27で定められている「包括外部監査契約」



および「個別外部監査契約」を行うためには条例で定めることが必要とされているため（地方自治法第252条の36第1項第3号、同法第252条の39第1項）、それを定めるものです。

・第2項は、有権者が上記のうち「個別監査契約」に基づく外部監査を定めることができることを定めています。なお、請求後の取り扱い（流れ）は、地方自治法第252条の39第3項以下の規定に従うこととなります。

（審議会等）

第24条 市長等は、審議会等

（地方自治法第202条の3に規定する附属機関その他これに準ずる機関をいう。）の委員を選任する場合は、

適正な委員構成に努めるとともに、原則としてその一部を市民からの公募によって選任するものとする。

2 市長等は、前項の公募を行うときは、選考過程の透明性及び客観性の確保に努めなければならない。

3 市長等は、原則として、審議会等の会議を公開するとともに、会議録及び資料を公表するものとする。

解説

・第1項では、多様な視点を確保するため、「原則として」市民公募委員を選任すべき旨を規定しています。審議会等は、市政運営における民主性・専門性の確保といった大きな役割を果たしています。諮問事項（テーマ・課題）に関係のある団体の代表や有識者がメンバーに加わるのは、そのためです。しかし、そうしたメンバーだけでは得られない、一般市民の視点もあります。

なお、「適正な委員構成に努める」とは、審議会等における議論が多様な視点から活発になされるよう、市民公募委員の人数を必要十分に確保する等、委員構成に十分配慮すべきことを指します。

また、「原則として」とは、法令等により委員の構成が定められている場合や、特定の個人及び団体並びに行政処分に係る場合、高度な専門性が求められる場合等、市民公募委員を選任することが適当でない場合もあることを意味しています。

・第2項では、選考過程において透明性と客観性を確保することを規定しています。本市では、委員の公募方法に無作為抽出方式を採用し、また、選考方法は書類選考等で行い、さらに評価項目を事前に明示すること等により選考の恣意性を排除しています。

・第3項では、法令等に特別の定めがある場合や非公開情報を審議する場合、あるいは会議を公開することで自由な発言が損なわれるおそれがある場合等を除き、政策過程の透明性の確保や情報公開、情報共有の視点から、会議を公開し、また会議録及び会議資料を公表することを規定しています。

また、「その案並びに趣旨、目的及び内容等を明確にした資料等を公表」する点です。これは、形式だけ意見公募しても意見は出てきにくいこと、有益な意見が出てくるにはその前提としてポイントを明確にした資料等が不可欠であることに鑑みたものです。

（パブリック・コメント）
第25条 市長等は、市政に係る重要な政策等を策定するときは、別に定めるところにより、事前にその案並びに趣旨、目的及び内容等を明確にした資料等を公表し、広く市民等の意見を求めるものとする。

解説

2 市長等は、前項の規定により提出された意見を踏まえて政策等を定めるとともに、提出された意見の取り扱いの結果及びその理由を公表しなければならない。

・パブリック・コメント制度

は、さまざまな視点から政策案への意見を求め、政策の質を向上させていく仕組みです。本市では、既にこの仕組みが設けられていますが、その重要性に鑑み、本条文を確信的に規定しています。

・第1項では、重要な政策等については、市民の意見を求めることを規定しています。特にポイントとなるのは、「その案並びに趣旨、

目的及び内容等を明確にした資料等を公表」する点です。これは、形式だけ意見公募しても意見は出てきにくいこと、有益な意見が出てくるにはその前提としてポイントを明確にした資料等が不可欠であることに鑑みたものです。

・第2項では、市民の意見が提出された際には、それを踏まえて政策等を定め、いくとともに、提出意見に対して、市としてどのように検討し、また政策に反映させたのかを公表することを定めるものです。

次号は「第7章市政運営の基本原則」第26条（公益通報）から掲載します。

※なお、市ホームページに「太宰府市自治基本条例手引き」（解説）を掲載しています。



地域の中で助け合う
子育て支援

平成
29年度
第4回

ファミリー・サポート・センターだざいふ

会員登録講習会のお知らせ

会員になるための講習会を行います。平成17年度から始まった講習会ですが、平成29年10月末現在、ファミリー・サポートは753人、緊急サポート(病児・緊急預かり)は536人の皆さんが登録され、援助活動を行っています。皆さんで手助けをし合い、子どもたちの健やかな成長を一緒に見守っていきましょう。積極的な参加をお待ちしています。

「ファミリー・サポート・センターだざいふ」とは

子育ての手助けをしてほしい人(おねがい会員)と子育ての手助けをしたい人(おたすけ会員)この両方を兼ねる人(どっちも会員)が会員となってお互いを地域の中で助け合う組織です。それぞれ会員登録講習会の受講が必要です。会員登録後、ファミリー・サポートと緊急サポートの利用ができます。

※子どもの健康状態(アレルギーなど)によっては、援助活動としてのお預かりが難しい場合もありますのでご相談ください。

こんな場合にファミリー・サポート・センターだざいふの利用ができます。

〈ファミリー・サポートでは〉

- ・仕事の都合で保育園へ送り迎えに行けない。
- ・放課後、一人でお留守番させるには心配だ。
- ・急な用事でちょっと出かけなければならない。
- ・美容院や気分転換にゆっくり買い物にいきたい。

〈緊急サポートでは〉

- ・病気の連絡が入ったけど迎えに行けない。
- ・子どもが病気で保育園に預けられない。
- ・急な残業で、お迎えに間にあわない。
- ・泊まりの出張で預け先が見つからない。

講習日程 ※今回は「おねがい会員」のみの会員登録講習会です。

	日時	場所	講習内容
おねがい会員	2月4日(日) 午前10時～ 午後0時30分	いきいき情報センター2階 210室 学習室	事業内容説明および 「おねがい会員」の会員登録
		《託児》和室・ 213室 ふれあいルーム	

※講習の時間が限られていますので、時間厳守をお願いします。
託児を希望される人は、余裕を持っておいでください(午前9時30分から受け付けています)。

持ってくるもの：筆記用具 **登録日に必要な物**：①顔写真(カラーでの証明写真。サイズは縦4.0cm×横3.5cm)1枚 ②印鑑 **会場**：いきいき情報センター2階 **託児**：無料(要予約)

申込締切：1月31日(水) ※締切日までに必ず申し込みをしてください。申し込みがない場合、講習会を受けることはできません。

申込方法：①申込用紙②電話、ファクス③パソコン、携帯電話(電子申請サービス“ふくおか電子申請”利用)：パソコン用アドレス(<http://www.shinsei.elg-front.jp/fukuoka/>)もしくは二次元バーコードから登録してください。ふくおか電子申請の受付は、平成30年1月1日(月)からです。

申し込み記載事項：①住所②氏名(ふりがな)③生年月日④電話番号⑤メールアドレス⑥会員の種類(おねがい会員)⑦託児の有無(子どもの名前、年齢(月齢)) ※講習会(託児)の申し込み後、キャンセルをされる場合は早めにご連絡ください。

申込用紙を置いている所：市役所保育児童課、子育て支援センター、いきいき情報センター、保健センター、プラム・カルコア太宰府、市民図書館、男女共同参画推進センターミナス、総合福祉センター、各認可保育所・保育園

また、市ホームページ上でも講習会の内容を掲載しています。
(市ホームページ→くらし・行政サイト→子育て・教育→ファミリー・サポート・センターだざいふ→第4回会員登録講習会のお知らせ)

申し込み・問い合わせ

ファミリー・サポート・センターだざいふ(子育て支援センター内)

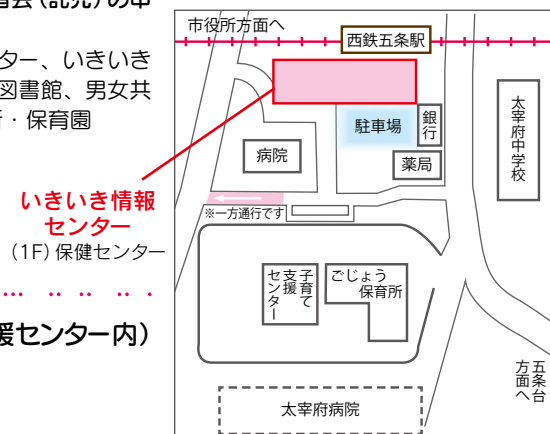
☎(918)0034 ファクス(918)0077

開設時間：午前9時～午後5時/月～金曜日

休 み：土曜日・日曜日・休日/12月29日～1月3日



携帯用
二次元バーコード



11月25日(土) 太宰府市西校区「ダーツ大会」

今回で6回目となるダーツ大会がとびうめアリーナ(総合体育館)で開催され、西校区自治会から20チームが出場し、個人戦と団体戦で得点を競いました。



最高齢の94歳を筆頭に約150人の参加者が集い、会場は大いに盛り上がりました。地域住民の健康増進と親睦を深めることができました。

11月25日(土)

太宰府東小校区「グラウンドゴルフ大会」

校区住民の親睦と健康づくりを目的としたこの大会も今回で5回目となりました。快晴のもと、16チームが出場し、93人の参加者は、終始などやかなムードで、元気にプレーを楽しみました。グラウンドゴルフは、高度な技術を必要とせず、ルールが簡単でだれでも楽しめる生涯スポーツとして期待されており、運動不足解消はもとより、生活習慣病の予防に効果があると言われています。皆さんもグラウンドゴルフを始めてみてはいかがでしょうか。



11月26日(日)

太宰府南小校区「合同文化祭(展示の部)」

文化部会を中心に合同文化祭を行いました。南小校区では、「動の部(ステージ発表)」と「展示の部(作品展示)」を隔年で実施しており、今年は「展示の部」でした。

太宰府南小学校体育館に絵画、写真、書道、手芸、工芸など250点を超える作品が出展され、日ごろの校区の皆さんの文化活動の成果を披露する場となり、



地域の人が文化に触れる良い機会となりました。また、体験コーナーや喫茶コーナーもあり、多くの人たちで賑わいました。

校区自治協議会のイベント情報(1月)

実施校区・行事名	日時	場所
水城小校区「合同清掃④」	14日(日) 午前10時～11時	西鉄都府楼前駅周辺
国分小校区「文化学習会②」	20日(土) 午前10時30分～正午	水城ヶ丘公民館

※内容については、実施される校区の自治会長、または地域コミュニティ課にご確認ください。



問い合わせ 地域コミュニティ課(☎内線543)

11月 9日(木) 青葉台区自治会「青パト出発式」 11月30日(木) 都府楼区自治会

青葉台区と都府楼区の自治会では、安全で安心して暮らせるまちにしていけるため、青色回転灯装備車(青パト)で地域を回るパトロール活動を行っています。今回、日本財団の青パト助成事業を活用し1台ずつ青パトを購入したため、出発式が行われました。青パトによるパトロール活動が地域の犯罪抑止・事故防止に大いに貢献していることを改めて認識する場となりました。



11月12日(日) 水城小校区「合同清掃」

環境美化委員会では、7月以降の奇数月に西鉄都府楼前駅周辺のごみ拾いや草取りを実施しています。11月は参加者54人で線路沿いの通学路の清掃を実施しました。通学する子どもたちや通行する皆さんが気持ちよく通ることができるよう歩道の草取りや、植え込みの中のごみ拾いを行いました。継続した清掃活動によって、落ちて



11月12日(日) 太宰府小校区「ウォークラリー」



体育委員会の企画で、今年で8回目になるウォークラリーを実施しました。

今年も太宰府小学校を起点に自治会ごとにグループで出発し、目標の竈門神社へ地図を見ながら3つのチェックポイントを巡りました。250人を超える参加があり、秋晴れのなか、楽しく歩くことができました。

手と手をつないで

No.347

柳井 美枝

(公社)福岡県人権研究所 特命研究員



ハンゲルの日

韓国に来て知ったことですが、韓国には、文字を記念した珍しい祝日「ハンゲルの日」があります。朝鮮王朝第4代王の世宗(セジョン) (1397～1450年)が、1446年10月9日に「訓民正音」(フンミンジョンウム) (ハンゲルの古称および「ハンゲル」を解説した書物)を公布した日を記念して創設され、10月9日は公休日になっています。「ハンゲル」の「ハン」は「韓」または「大いなる」という意味があり、「ゲル」は「文字」のことなので、韓国では「ハンゲル」を「偉大な文字」と解釈しています。

かつて朝鮮半島の文字は、中国から伝えられた漢字のみを使用していました。ところが、漢字が理解できたのは支配層など一部の人のみで、庶民の多くは読むことさえできませんでした。そこで、庶民にも分かりやすい文字が必要だと考えた世宗が、学者を集めて作らせたのが「ハンゲル」だと言われています。ハンゲルを創設した世宗は、韓国で最も尊敬される人物の一人として、現在は1万ウォン紙幣の肖像にもなっています。

ハンゲルは、唇や舌の形などが象形化された文字で、何通りかの母音と子音の組み合わせで構成されています。例えば「a」「ka」「sa」「ta」「na

という字の場合は、左側が子音で右側が母音になっており、この組み合わせはローマ字とよく似ています。ハンゲルの科学的かつ合理的な構造や、その独創性は高い評価を受けており、ハンゲルを解説した『訓民正音解例本』は、1997年にユネスコの世界記録遺産に登録されました。「訓民正音」とは「民に教える正しい音」という意味だそうです。

私の友人はよく「韓国語って難しそうだね」と言いますが、実は、韓国語は日本人にとって最も学びやすい言語の一つだと言われています。語順が日本語とほぼ同じで、難解な文型を覚える必要がないことから、学生時代に英語の文法で苦労した人にはお勧めです(実は私もその一人です)。また、もともと漢字を使用していたので、日本語と同じ発音や似た音も数多く存在します。例えば「無視」は韓国語でも「ムシ」と発音しますし、「汽車」は「キチャ」と似た音をしています。韓国語を少し学べば日本語との類似点を多く見つけることができるでしょう。

最近福岡県内でも観光地や駅、バス停などでハンゲル表記を見かけるようになりました。県内の外国人

入国者は年々増加しており、観光庁観光産業課の統計によれば、平成28年に福岡空港と博多港から入国した外国人の数は初めて250万人を超え、そのうちの約4割が韓国からで、台湾・中国・香港からの合計が約2割だということです。街中での外国語表記はこれからますます増えていくかもしれません。韓国では「ハンゲルの日」に作文大会など、文字に関するイベントが行われます。もし、日本に「ひらがなの日」があれば、どのようなイベントが行われるのでしょうか。文字は私たちが生活する上でとても大切なものであり、文化の象徴でもあります。私にとって、韓国で迎えた「ハンゲルの日」は、何気なく使っている文字を見直す、いい機会になりました。



防災だより

その33

防災専門官 野田^の 野田^だ 秀敏^{ひでし}

災害に備える

昨年、九州に影響を与えた主な気象や地震・火山現象です。

	名称・場所など		名称・場所など
6月地震	豊後水道	9月台風	台風18号
6月台風	台風3号	10月火山	霧島・新燃岳
7月風水害	梅雨前線	11月台風	台風21号
7月地震	鹿児島湾	11月台風	台風22号
8月台風	台風5号		

こうしてみると、九州も災害が発生しやすい地域ということがよく分かります。

昨年は、本市から16km離れた朝倉市を中心に、東峰村や周辺の市町村で「平成29年7月九州北部豪雨（平成29年12月現在、死者38人、行方不明

3人）」が発生、自然災害の脅威を私たちは目の当たりにしました。

梅雨前線や台風による降水量は年々増加し、記録的大雨の発生も増加傾向にあり、その結果、土砂災害の発生も多発しています。

また、台風は季節ごとの平均したコースが変化し、ますます大型化するとの予想もあります。

個人または家族を含め日ごろから気象情報や避難情報などに注意を払い、いざという時の「心構え」と「対策」が必要です。

地震はどうでしょう。発生の予測が難しく、突発的に発生するのが地震の特徴であり、近年頻発しています。

一昨年の平成28年熊本地震では、被災した住民の70%が「地元」に活断層があるのを知らなかった、17%が「存在は知っていたが地震は起きない」と思っていた」と回答した調査があります。

本市には「警固断層」と「宇美断層」の二つの活断層が存在し、特に、警固断層の地震

発生確率は「Sランク」に指定され、熊本と同規模のマグニチュード7.2（最大震度6強）の地震発生が想定されており注意が必要です。

このような自然災害による被害をできるだけ少なく（減災）するためには、「自助・共助・公助」の連携が不可欠です。

- ①自助…一人一人が自ら取り組むこと
- ②共助…地域や身近に居る人同士が一緒に取り組むこと
- ③公助…国や自治体などが取り組むこと

その中で最も基本となるのは「自助」です。まずやるべきことは「自分の身は自分で守る」ことです。

自分が助からないと近くで助けを求めている人も助けられません。また、災害に遭遇した場合の身の安全の守り方を家族とともに知っておくことも大切です。

そして数日間生き延びていくためには、水や食料などの備えをしておくことが必要です。

日ごろの備えを万全に！

安全対策をしておく

- ① 家自体の点検（住宅の耐震性の確認）
- ② 家具や家電などは固定（寝室や子ども部屋には家具を置かない。置く場合は、背の低い家具にし転倒防止対策をする）
- ③ 家族の間で、安否確認方法などを共有する。特に、避難場所への避難経路や外出中に被災した場合の家族の集合場所、役割分担などを家族で共有しましょう。

準備や備蓄をしておく

- ① 手の届くところに、懐中電灯、笛、寝室にはラジオ、スリッパ（靴）、携帯電話、手袋
 - ② 避難ルート・集合場所の地図（避難訓練への参加や家族で避難訓練を実施）
 - ③ 非常持出品、非常備蓄品
- 災害復旧までの数日間を自足するためのものです。最低でも3日間は自足できるだけの量を用意しましょう。

本市のまちづくり意識調査では、37.4%が「食糧を備蓄」、30.8%が「家具の転倒

防止」をしていると回答、依然として低い数値になっています。

一番大切なのは「一人ひとりが災害をイメージする（自分のこととしてとらえる）こと」。日ごろからの対策（訓練や備え）が命を守ります。

出前講座をぜひ活用ください！

市民の皆さんに「本市の災害」、特に風水害、地震災害、自主防災組織などについて「出前講座」を開催しています。災害の知識や対策について講演・説明を行いますので、ぜひ申し込みください（土・日・祝日・平日の夜でも開催します）。

問い合わせ・申し込み 防災安全課（☎内線 519）

鶏ひき肉の
白菜シューマイ



材料(6人分)

- 鶏ひき肉 300 g
- 白菜 4枚(400 g)
- 小ねぎ 20 g
- 水 大さじ4
- 片栗粉 大さじ2

- A
- オイスターソース 大さじ1
 - しょう油 小さじ2
 - ごま油 小さじ1

作り方

- ① 白菜の葉はみじん切りにし、軸は5ミリ角に切り、水気をふく。
- ② ボウルにひき肉を入れ、水を加えてよく練り混ぜる。
- ③ 白菜の葉、小ねぎを加えて混ぜ合わせ、12等分に丸める。
- ④ バットに白菜の軸を入れて広げ、片栗粉を全体にまぶす。
- ⑤ ③のまわりに④をまんべんなくつける。
- ⑥ 蒸し器に入れ、10～15分蒸す。
- ⑦ 器にシューマイを盛り付け、混ぜ合わせたAを添える。

一個分の栄養価

エネルギー	177 kcal	食物繊維	1.0 g
たんぱく質	11.5 g	塩分	0.7 g
脂質	4.9 g		

子どもから、高齢者までだれもがかかる可能性のある病気のひとつである、インフルエンザ。毎年この時期になると、幼稚園・保育園、小中学校などでの流行で、学級閉鎖などのニュースが流れています。インフルエンザと風邪、症状は似ていますが、どのような違いがあるのか、整理しておきましょう。

インフルエンザを
予防しよう



インフルエンザと
普通の風邪の違い

【普通の風邪】

のどの痛み、鼻汁、くしゃみや咳などの症状が中心で、全身症状はあまり見られません。発熱もインフルエンザほど高くなく、重症化することはあまりありません。

【インフルエンザ】

インフルエンザウイルスに感染することによって起こる病気です。38℃以上の発熱、頭痛、関節痛、筋肉痛、全身倦怠感などの症状が比較的急速に現れるのが特徴です。併せて普通の風邪と同じように、のどの痛み、鼻汁、咳などの症状も見られます。子どもではまれに急性脳症を、高齢者や免疫力の低下している人では肺炎を伴うなど、重症になることがあります。

保健センター 保健師

インフルエンザを予防する有効な方法

1	流行前の ワクチン接種 	インフルエンザワクチンは、感染後に発症する可能性を低減させる効果と、発症した場合に重症化を防止する効果があると報告されています。
2	咳エチケット 	インフルエンザの主な感染経路は、咳やくしゃみの際に口から出る小さな水滴（飛沫）による飛沫感染です。 (1) 咳やくしゃみを他の人に向けて発しない (2) 咳やくしゃみが出るときはできるだけマスクをする。とっさの咳やくしゃみの際にマスクがない場合は、ティッシュや腕の内側などで口と鼻を覆い、顔を他の人に向けない (3) 鼻汁・痰などを含んだティッシュはすぐにごみ箱に捨て、手のひらで咳やくしゃみを受け止めた時はすぐに手を洗う。非感染者がマスクをするより、感染者自身がマスクをする方が、感染の拡散を抑える効果は高いと言われています。
3	外出後の手洗い 	流水・石鹸による手洗いは手指など体についたインフルエンザウイルスを物理的に除去するために有効な方法で、インフルエンザに限らず接触や飛沫感染などを感染経路とする感染症対策の基本です。インフルエンザウイルスはアルコール製剤による手指消毒も効果があります。
4	適度な湿度の保持 	空気が乾燥すると、気道粘膜の防御機能が低下するため、インフルエンザにかかりやすくなります。特に室内では、加湿器などを使い適切な湿度(50～60%)を保つことも効果的です。
5	十分な休養と バランスのとれた 栄養摂取 	体の抵抗力を高めるために、十分な休養とバランスのとれた栄養摂取に努めましょう。
6	人混みや 繁華街への 外出を控える 	インフルエンザが流行してきたら、特に高齢者や基礎疾患のある人、妊婦、疲労気味や睡眠不足の人は、人混みや繁華街への外出を控えましょう。やむを得ず人混みに入る可能性がある場合には、短時間で済ませることと、不織布製マスクを着用することは一つの防御策となります。

平成29年 1月生まれ

おめでとう1さい

応募方法

誕生日の3カ月前の1カ月間、電話または市ホームページで受け付けしています。
(例)誕生日が平成29年4月の方は、1月に応募してください。

経営企画課広報係
☎(921)2121(内線514)

URL <http://www.city.dazaifu.lg.jp/admin/soshiki/somu/204/379/575/10459.html>



6日 なかばやし たくみ 中林 拓己ちゃん



15日 とよおか ゆきむね 豊岡 幸宗ちゃん



7日 もりぐち ゆう 森口 結羽ちゃん



5日 おおした りんか 大下 梨花ちゃん



20日 かきはら じん 柿原 仁ちゃん



27日 よしの ほるか 芳野 日香ちゃん



12日 くまかべ りくし 日下部 力孔ちゃん



29日 ことう しょうた 後藤 将達ちゃん



30日 せのお はる 妹尾 葉琉ちゃん



24日 つみ さえ 堤 咲絵ちゃん



23日 のむら ましろ 野村 茉白ちゃん



30日 たかお さえ 高尾 彩衣ちゃん

にこにこ通信



冬の室内遊び



寒くなると、戸外で遊べない日が増えてきます。特に赤ちゃんなど小さい子どもたちは、部屋で過ごすことが多いと思います。

子どもたちは、外に出ないときでも部屋でじっとしていません。室内でも体を動かして遊ぶと食欲が増したり、早めに眠くなりぐっすり眠れるようになりたりします。

室内でできる遊びを紹介しますので、子どもと一緒に遊んでみてください。

好きな音楽をかけながら体を動かすと、楽しいですよ。

ごろごろもむし カーペットなどの上で、横になって手足を伸ばしてごろごろ転がって遊びましょう。自分で転がれないときは、大人が手を添えて回転させてあげてください。

自転車こぎ 仰向けに寝転がって足を上に伸ばし、自転車をこぐように回転させます。赤ちゃんは、保護者が足首をもってあげてゆっくりまわしてあげましょう。

手押し車 歩けるようになった子どもが対象になります。よつばいになった子どもの手を床に着けたまま、大人が両足首を持ちあげます。子どもが手をつきながら進むのを、大人はゆっくりついていってください。腕の力がつくと、少しずつ長く進めるようになりますよ。

屈伸運動 足を伸ばして座り、上体を前に倒します。足が曲がっていると簡単なので、足をまっすぐ伸ばすのがポイントです。毎日少しずつしていくと、体がやわらかくなります。無理せず、少しずつ曲げられるようになったらいいですね。

寒い時期こそ、子育て支援センターに遊びに来ませんか。

長時間外で遊べない小さい子にはお勧めの施設です。年齢ごとの広場や公民館である出前保育では、親子で歌、ふれあい遊び、体操などを楽しめます。日程や場所など詳しく知りたい場合は、子育て支援センターに問い合わせてください。お待ちしております。



元気づくり課子育て支援センター ☎(919)6001
たんぼぼクラブ(保育所太宰府園内) ☎(922)4611
ちくし・子育て支援センター(筑紫保育園内) ☎(923)7350

あたらしくはいった本 (平成29年11月 貸出開始資料から)

- 小説 西郷どん! 前編・後編(林真理子/著) 三世代探偵団(赤川次郎/著) たゆたえども沈まず(原田マハ/著) ヴェネツィア便り(北村薫/著) キラキラ共和国(小川糸/著) 忘れる女、忘れられる女(酒井順子/著) 覆面作家(大沢在昌/著) 太閤私記(花村萬月/著) 死体展覧会(ハサン・ブラーシム/著) 鶏小説集(坂木司/著)
- 随筆・詩などの文学 月夜の散歩(角田光代/著) 物語と歩いてきた道(上橋菜穂子/著) こぼこぼ、珈琲(阿川佐和子/ほか著) 2択で学ぶ赤ペン俳句教室(夏井いつき/著) 江戸川乱歩と横溝正史(中川右介/著) うそつき(野坂陽子/著) いのちの旅人(新海均/著)
- その他の本 食材3つで簡単ごちそう小鍋(ワタナベマキ/著) 自分で探す病気のサイン(関西医科大学/完全監修) ラストシーン(北野武/著) 日本人の源流(斎藤成也/著) 誰も語らなかつたジブリを語ろう(押井守/著) 偏愛読書トライアングル(瀧井朝世/著) 雑草は軽やかに進化(藤島弘純/著) 死民と日常(渡辺京二/著)



みんなの としょかん



市民図書館

TEL (921) 4646

FAX (921) 4896

<http://www.library.dazaifu.fukuoka.jp/>

としょかんカレンダー

平成30年	日	月	火	水	木	金	土
		1	2	3	4	5	6
1	7	8	9	10	11	12	13
	14	15	16	17	18	19	20
	21	22	23	24	25	26	27
	28	29	30	31			

○のついた日は休館日

金・土曜日(祝日を除く)は午後7時まで開館しています。



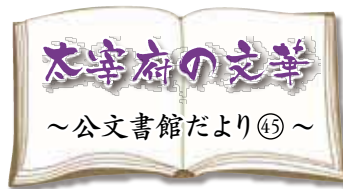
明治維新150年特集

太宰府における廃仏毀釈と天本茂左衛門

明治政府は天皇の神権的權威の確立のため、神道国教化政策を取りました。廃仏毀釈とは、その政策のもとで、寺院からの神社の独立や神社からの仏教的要素の除去などが行われた、寺院・仏像・仏具などの激しい破壊活動のことです。ここ太宰府でも、太宰府天満宮や龍門神社において、廃仏毀釈により仏教的要素が払拭されたことが、郷土史家の伊東尾四郎によって報告されています(『新編明治維新神仏分離史料』10)。

この報告によると、太宰府天満宮では、十一面観音立像が甘木市安長寺に、梵鐘と仁王像が観世音寺に(梵鐘は元來観世音寺のものであったが、一時太宰府天満宮に移されていた)、十二天立像が飯塚市太養院に移されています。龍門神社では、木像や仏具は焼却され、摩崖仏は梵字を削り取られ、五百羅漢は谷底に突き落とされたり、割られたりしています。下宮の祇園社には仏像を安置していたため、建物ごと燃やされてしまいました。

同報告には「太宰府神社の仏像、仏具、一切経、袈裟の類は肥前田代の本茂左衛門が巧妙に請ひ受けて持ち去った」と記されています。天本茂左衛門は、肥前国基肄郡田代領の出身でし



～公文書館だより④～

だが、幕末期に太宰府に出て出家し、3年ほど太宰府天満宮社家の六度寺で札配りを行っていたところ、社家の明星坊が20年ほど無住であったことから、復旧のためここに住居を移しました。その後、明治維新となり、廃仏毀釈運動のため破壊・焼却されそうになった仏像等を守るため、尽力したというわけです。

天本は、その後、宮浦村(現基山町)に浄土真宗東本願寺派光明光寺を建てるため奮闘しますが、明治16(1883)年、落慶を待たずに死去します。光明寺の本尊は、天本が太宰府天満宮から請い受けたと思われる阿彌陀如来像でした。その他、基山山麓の天本の出身地とその周辺の集落にも、天本から譲り受けたと伝えられる仏像数体が遺っているとのこと。

廃仏毀釈により多くの仏像等が被害を受けたのですが、太宰府天満宮の場合は天本の活躍などもあり、ある程度遺っています。報告の記載以外にも、太宰府光明寺に十一面観音坐像・薬師如来坐像、同西正寺に聖徳太子立像、基山町大興善寺に十一面観音坐像など、市内外の寺院に移され、今も大切に安置されています。

太宰府市公文書館 朱雀 信城

いつでもどこでもチェックカード

国際交流員 金雅英 キムアヨン

皆さん、あけましておめでとうございます！

日本ではお店でご飯を食べたり、買い物をしたりする際、現金での支払いがほとんどですよね。しかし便利なものと「はやく！はやく！」が大好きな韓国人は、ちょっとした買い物でもカードでの支払いが多いです。

クレジットカードもありますが、韓国ではチェックカード(デビットカード)もよく使います。14歳以上になるとだれでも作ることができ、通帳の残高がある分だけ使えるチェックカードは、日本に比べ利用率が非常に高いです。

その理由は、カードでの支払いができる所であれば、全国のどこでも使え、さらにクレジットカードと遜色がないほどのサービスがあるからです。ショッピング、レジャーやスポーツ、美容、遊園地、映画や公演、外食、ガソリンスタンドなどさまざまな場面で割引やポイントのサービスや、キャッシュバックが受けられるものもあります。

また韓国では、給与所得の年末調整には、保険料控除以外にカードで消費した金額も控除され、所得控除率がクレジットカードよりチェックカードのほうが高いため、ほとんどの大人がチェックカードを持っています。それに、最近はチェックカードに交通ICカードの機能が入ったものも出ています。さらに、発行したカードの番号を銀行のアプリに入力するとモバイルカードが発行されるため、買い物をするとき、映画を見るとき、電車やバスに乗るときもスマートフォンさえあればチェックカードを利用できるため、身軽に出かけられます。

人権標語

その言葉
自分は言われて
嬉しいの？

筑陽学園中学校2年 いいださな 飯田 紗成さん

季節の生け花



太宰府市華道連盟

いちき まさこ 一木 雅子(湯の谷西区)

花材 羽子板、南天、松、菊

つれづれ

太宰府短歌会

老いさぶも我が人生の一駒と
背すじのばして厨に立てり

湯の谷西 正木 ミツエ

手をにぎりいのちを終へし義母の部屋
介護用具の跡形もなく

三条台 木下 利孝

稽田に童となりて四肢のばし
秋旻をあふぐ吾を俯瞰す

五条 山田 乃ぞみ

青空と吾の結界は蜘蛛なるや
宙に浮かびて光にとける

筑紫野市 渡辺 保子

「おばあちゃんの知恵袋」借り作りたる
夕餉の茄子のなす紺のいろ

湯の谷 山崎 八重子

太宰府句会

風邪引かぬやうにと握手して別れ

持永 真理子選 東観世 中島 祝乃

風邪引かぬことが取り柄と思ひしに

水城台 榊原 暉

故郷の母への電話風邪召さるな

湯の谷 脇山 郡司

譲られし席うしろより風邪の声

筑紫野市 宮田 良子

風邪声をまづは労ふ電話口

大野城市 北 嘉与子

飛梅句会

顔洗ふ水の手触り冬初め

林 加寸美選 馬場 野上 コト子

木枯や夜の電線かき鳴らす

観世音寺 野田 杉子

初冬の博多の町へ触れ太鼓

筑紫野市 原野 周二

凧に抗がひ踏めるペダルかな

筑紫野市 羽野 喜久代

初冬や古紙に束ねるフアッション誌

青葉台 平野 香

宝満句会

風のほか枯野渡らず日暮れけり

林 加寸美選 青葉台 本山 晴子

ネオン浮く中洲の橋の焼芋屋

筑紫野市 名本 剛

古墳まで続く枯野にある歴史

長浦台 徳賀 美智子

我にまだ燃えるものあり枯野行く

石坂 門谷 とも

曳き売の焼芋屋待つ立話

大野城市 福岡 とみ子

都久志てんじん句会

炭田の引込線や鱒雲

佐々木 甘露子選 福岡市 宮津 英里子

倒れ咲くかすかな菊の香を掬う

筑紫野市 津和崎 幸枝

塩むすび瑞穂の国の菊日和

湯の谷西 矢野 杏子

父母のこえを聴きたし露の庭

福岡市 北川 朴洋子

足音の近づひて来る夜寒かな

筑紫野市 西村 悦夫

太宰府川柳倶楽部

人生のひとコマ挑む一行詩

小池 一恵選 都府楼 杉 良子

ポチと言う暮しに消えていく野生

水城ヶ丘 植村 克志

禁煙に言い訳上手愛煙家

筑紫野市 東 昭秀

歳月を刻み夫婦は丸く住む

筑紫野市 吉田 敬子

有難い今を生きてる高枕

春日市 大塚 茂



太宰府館

イベント情報 第161号

2018.1.1

3階まほろばホール

★万葉集講座

1月13日(土)

開場：午後1時30分 開演：午後2時

藤井茂利先生講座。古代日本文献に見る、憶良の万葉仮名を中心に学習します。

入場料：当日のみの参加2,000円(資料代込・事前申込要)

問い合わせ：松尾 ☎(922) 7328

★井上畝伊子ソプラノコンサート

1月21日(日)

開場：午後2時30分 開演：午後3時

ピアノ、山本佳代子。

シューマン「女の愛と生涯」、日本歌曲など。

入場料：1,000円(事前申込不要)

問い合わせ：井上畝伊子 ☎(922) 6186

★ミネハハスペシャルコンサート

1月28日(日)

開場：午後1時 開演：午後1時30分

視覚、聴覚、味覚、嗅覚、触覚全てが喜ぶ新感覚コンサートです。限定200人。

入場料：入場料については、お客さまのお手持ちの金額をいただきます(事前申込要)

問い合わせ：ミネハハ事務所 ☎0120(264) 565

2階ギャラリー

★随筆集貞刈みどり著「里のうた」出版記念 平岡浩絵画展

1月1日(月・祝)～1月7日(日)

午前10時～午後6時

(最終日)午後3時まで

随筆集に掲載の絵、主に太宰府の神社、四王寺山麓の風景画を展示。

入場無料(事前申込不要)

問い合わせ：平岡浩 ☎090(3606) 2747

2階ギャラリー・体験工房①

★古布7人展

1月26日(金)～1月27日(土)

(26日)午前11時～午後6時

(27日)午前10時～午後3時

古布で出来た正月用品、タペストリー、コマ犬、十二支などいかがですか?

入場無料(事前申込不要)

問い合わせ：松家ノ子 ☎090(2088) 2366

地域活性化複合施設

「太宰府館」(西鉄太宰府駅から徒歩2分)

〒818-0117 太宰府市宰府三丁目2番3号

☎(918)8700 FAX(918)8701

✉dazaifu-kan@city.dazaifu.lg.jp

休館日 毎週水曜日(ただし、祝日の場合翌木曜休館日)

開館時間 午前10時～午後6時

(ただし、まほろばホールは午後10時まで事前予約で利用できます)

2階会議室

★焙りたてコーヒー 一日体験講座

1月23日(火) 開始：午後1時 終了：午後3時

体と心に優しい新鮮な焙煎したての珈琲を体験しよう!!
(菓子、コーヒー付)

体験料：1,500円(事前申込要)

問い合わせ：案納里佳 ☎070(6595) 4335

体験プログラム ～事前申込は必要ありません～

★史跡解説「門前町散策」

1月はお休みします ※次回2月4日(日)

★木うそ絵付け体験

1月14日(日) 午前11時～午後3時の間

インストラクター：太宰府木うそ保存会

参加費：1,000円(材料費込・事前申込不要)

※次回2月11日(日・祝)



仲間募集(自主サークル)

～各教室の内容などは、直接問い合わせ先にご連絡ください～

★源氏物語を楽しもう

1月11日(木) 午後2時～4時

体験料：1人1回無料(事前申込不要)

問い合わせ：あがめいし ☎(929) 0040



★まほろばマンドリン教室

1月14・28日(日) 午前10時～正午

体験料：無料(事前申込要)、会費は月2回で2,000円

問い合わせ：杉山勝 ☎090(7452) 1057

★彩工房

1月16日(火) 午前10時～午後3時

体験料：無料(事前申込要)

問い合わせ：新原比登美 ☎0798(63) 0012



★箱型立体万華鏡作り方教室

1月21日(日) 午後1時～5時の間

体験料：1,500円(材料費込・事前申込不要)

問い合わせ：蛇の目うさぎ ☎090(7384) 1196

年始特別休館

1月1日(月・祝)～1月8日(月・祝)は閉館します

1月9日(火)、1月10日(水)は休館します



当館には駐車場がありません。コミュニティバス「まほろば号」をご利用ください。

なんでも INFORMATION 情報コーナー

太宰府市役所 ☎(921)2121 FAX(921)1601

HP <http://www.city.dazaifu.lg.jp/>

URL <http://twitter.com/DazaifuCity>



太宰府市ツイッター

お知らせ

市役所以外のお知らせは31ページ

生活の困りごと相談窓口を開設しています
市では、失業や不安定な収入、借金などのさまざまな理由で経済的に困っている人や、生活上の悩みを抱えている人の相談窓口を開設しています。

家計相談では、日々の家計管理や将来の生活設計など不

くもえるごみの自己搬入をお休みします

もえるごみの処理施設クリーン・エネ・パーク南部では、焼却炉の定期点検を行いますので、**1月13日(土)～26日(金)**までは、「もえるごみ」や「もえる粗大ごみ」を自分で直接搬入することはできません。なお、夜間のごみ収集は通常どおり行います。

搬入に関する問い合わせ

(株)創造の森(クリーン・エネ・パーク南部運営事業者)

☎(589)8585

記事に関する問い合わせ

環境課ごみ減量推進係(☎内線361)

安や悩みのある人の相談に応じます。専門の相談員が収支のバランスなどへの助言や情報提供を行い、相談者が家計を管理する力を高め、早期に安定的な生活ができるよう支援します。

【生活の困りごと相談窓口】

受付時間 月～金曜日 午前

8時30分～午後5時(年末

お詫びと訂正

12月1日号の『年末年始施設等休みのお知らせ』のクリーン・エネ・パーク南部と大野城環境処理センターの休みの期間および注意事項の注4に誤りがありました。

●年末のクリーン・エネ・パーク南部への搬入受付は、**12月31日(日)**の午後3時までです。

●大野城環境処理センターの休みは、**12月30日(土)**から**1月3日(水)**までです。

お詫びして訂正いたします。

問い合わせ 環境課ごみ減量推進係(☎内線361)

冬の朗読会

「朗読紫苑の会」冬の朗読会を開催します。原田マハ著「飛梅」、上野誠著「筑紫万葉恋ひごころ」ほか、季節にちなむ短編小説やエッセイなどを取り上げる予定です。

文芸作品を耳で味わうことで、読書の幅を広げてみませんか。

日時 1月21日(日) 午後2時

30分～4時(途中休憩あり)

場所 プラム・カルコア太宰府3階視聴覚室

実演 朗読紫苑の会(演目に変更がある場合があります)

※申し込み不要・無料

※申し込み不要・無料

問い合わせ 文化学習課

文化学習係(市民図書館)

☎(921)4646

FAX(921)4896



平成29年度 筑紫地区文化財写真展

毎年、筑紫地区4市1町合同で、文化財写真展を開催しています。

今回は「交流」をテーマに、外国や他地域との交流によって伝わった文化財を紹介します。

期間 1月5日(金)～19日(金)

(最終日は午後6時まで)

場所 いきいき情報センター

2階イベント広場

※入場無料

問い合わせ 文化財課

(☎内線470)



◆DV相談

(全て祝日、年末年始を除く)

○ちくし女性ホットライン☎(513)7335

月・水・木・金曜日 正午～午後7時/土曜日 午前10時～午後5時

○男性DV被害者のための相談ホットライン ☎(571)1462

水・木曜日 午後5時～8時/金曜日 正午～午後4時

相談

募集

市役所以外の募集は31ページ

**地域活性化複合施設
「太宰府館」嘱託職員
募集**

対象 土・日曜日、祝日を含む月21日程度の勤務が可能で、基本的なパソコン操作（ワード・エクセル）のできる人

募集人員 1人程度

勤務内容 太宰府館運営業務および観光案内業務等

任用期間 4月1日～平成31年3月31日（但し、その後1年毎に更新可。最長3年）

勤務時間 午前9時30分～午後6時（正月勤務および年間に何度かの時間外勤務有）

賃金・保険等 月額14万3千900円（賞与・諸手当・交通費なし。健康保険・厚生年金・雇用保険・労災保険加入）

申込方法 観光推進課まで履歴書を持参または郵送

申込受付期間 1月15日（月）～31日（水）午後5時必着

採用方法 書類選考後、面接（日時は後日指定）を行い決定します。

申込・問い合わせ 観光推進課 観光推進係
☎内線481

**第2回折紙ヒコキ
福岡県大会予選大会**

今年もアンビシャス広場連携事業として広場対抗折紙ヒコキ予選大会を開催します。競技種目は滞空時間と飛行距離（個人戦）と滞空時間（団体戦）のコンテストを行います。専門家による折り方の指導があります。予選大会通過者は県大会に出場できます。（今までの最高記録は9秒26、24メートル84）

【予選大会】

日時 2月4日（日） 午後零時30分集合

場所 太宰府西小学校体育館

対象 市内小学生

申込方法 参加申込書を在籍する小学校または社会教育課に提出

**上下水道料金等のお支払いは
口座振替が便利です**

毎月の上下水道料金などは、コンビニエンスストアでもお支払いができますが、便利な口座振替でのお支払い方法をぜひご利用ください。

口座振替を希望する人は、通帳・口座登録印・お客様番号が分かる書類（ご使用水量等のお知らせ、納入通知書など）を準備のうえ、下記の金融機関の窓口にて、手続きをお願いします。（市内の支店・出張所には、専用の手続き用紙が準備されています）

なお、手続きをされた時期によっては、翌月以降から振替となる場合がありますので、ご了承ください。

★口座振替ができる金融機関

福岡銀行、筑邦銀行、佐賀銀行、西日本シティ銀行、福岡中央銀行、九州労働金庫、J A 筑紫、ゆうちょ銀行

★口座振替日は毎月26日（土日祝日の場合は翌営業日）です。

★納入通知書取扱いコンビニエンスストア★

MMK設置店、くらしハウス、コミュニティ・ストア、サークルK、サンクス、ハマナスクラブ、スリーエイト、生活彩家、セイコーマート、セーブオン、セブン - イレブン、タイエー、デイリーヤマザキ、ニューヤマザキデイリーストア、ハセガワストア、ファミリーマート、ポプラ、ミニストップ、ヤマザキスペシャルパートナーショップ、ヤマザキデイリーストア、ローソン、ローソンストア100

問い合わせ 上下水道課料金係 ☎ (408) 4024

締切 1月19日（金）

【県大会】

日時 3月21日（水・祝）

場所 とびうめアリーナ

問い合わせ 社会教育課
社会教育係 ☎内線452



**任期付職員（調理員）
募集**

任期付職員（調理員）の採用試験を行います。

職務内容 学校施設などにおける給食調理等の業務

任用期間 4月1日から平成33年3月31日（3カ年）

採用予定人数 3人程度

試験案内・申込用紙配布期間

1月5日（金）

配布場所 市役所、いきいき情報センター

申込受付期間 1月9日（火）～1月19日（金）必着

試験期日 2月11日（日）

試験会場 太宰府市役所

※詳細は市ホームページで確認ください。

問い合わせ 総務課人事係
☎内線508

◆年金相談
毎週月～金曜日 午前8時30分～午後4時30分
国保年金課国保年金係
☎内線306

◆家庭児童相談
毎週月～金曜日 午前8時30分～午後5時
子育て支援センター内家庭児童相談室
☎(924)0084

相談

小学校入学説明会を開催します

本年4月に市内の小学校に入学する新1年生の保護者を対象に、説明会を開催します。

※当日は筆記用具、スリッパなどをご持参ください。

問い合わせ 各小学校、学校教育課（☎内線448）

期日	学校名（電話番号）	実施場所	説明会時間（受付時間）
1/30（火）	太宰府南小学校 ☎（922）9220	ランチルーム（2階）	10：00～11：30 （9：30～10：00）
1/31（水）	水城小学校 ☎（923）3048	体育館	9：45～11：00 （9：30～9：45）
2/1（木）	太宰府小学校 ☎（922）4069	図書室	10：00～11：15 （9：40～10：00）
2/5（月）	水城西小学校 ☎（923）2559	体育館	10：00～11：30 （9：30～10：00）
2/6（火）	国分小学校 ☎（922）2530	体育館	10：00～12：00 （9：40～9：55）
2/7（水）	太宰府東小学校 ☎（925）3611	図書室	10：00～11：00 （9：30～10：00）
2/8（木）	太宰府西小学校 ☎（924）4334	体育館	10：00～11：30 （9：30～10：00）

平成30年度就学援助新入学用品費 入学前支給申請受付

就学援助は、小・中学校で必要な経費（給食費や学用品費）の支払いが困難な世帯にその費用の一部を援助する制度です。平成30年4月入学予定児童・生徒がいる世帯に、就学援助の支給項目の一つである新入学用品費を、入学前に支給します。

入学前支給受付期間

1月15日（月）～2月16日（金）

※なお、申請は5月11日（金）まで受け付けます。

対象

- 児童扶養手当の支給を受けている世帯（証書をお持ちください）
 - 市民税非課税の世帯
 - 生活保護の廃止通知を受けたが、なお生活に困っている世帯
 - その他、経済的理由などで援助が必要と認められる世帯
- ※太宰府市立以外の小・中学校に通っている市内在住者も支給対象です。
※兄弟姉妹分の申請も同時に受け付けます。
※認印、振込希望口座がわかる通帳などを持参してください。
※入学前に転出の予定がある場合は、事前にお問い合わせください。

問い合わせ 学校教育課 義務教育係（☎内線469）

ごじょう保育所 嘱託職員募集

市立ごじょう保育所で一緒に働く保育士・栄養士・給食・用務を募集します。

《募集職種と職種ごとの条件》

①保育士（嘱託職員）
資格 保育士の資格を有する人

募集人数 1人程度

賃金 月額18万6千600円
（平成29年4月現在）

②栄養士（嘱託職員）

資格 栄養士の資格を有する人

募集人数 1人程度

賃金 月額17万6千800円
（平成29年4月現在）

③給食・用務（嘱託職員）
資格 不問

募集人数 1人程度

賃金 月額14万5千100円
（平成29年4月現在）

《共通》

任用期間 随時採用（1年毎更新、最長3年延長可）

勤務場所 ごじょう保育所

勤務時間 午前7時から午後7時までのうち実働7時間

勤務日数 平均週5日（月曜日から土曜日の交代勤務）

45分

待遇 各種保険完備、マイカー通勤可、有給休暇

応募方法 履歴書（市販のもの）および各資格・免許証の明書の写しを郵送または持参

応募締切 定員に達するまで（募集中につき、既に定員に達している場合もありますので、お問い合わせください）

講座・教室

市役所以外の講座・教室は32ページ

健康講座

保健センターと済生会二日病院の共催で健康講座を開催します。

日時 1月29日（月）午後3時～4時

場所 いきいき情報センター2階 多目的ホール

講座名 「糖尿病にならないために」

講師 石井英博さん（済生会二日市病院糖尿病内科医師）

定員 100人（先着順）

参加費 無料

申し込み 不要

※元気づくりポイントの対象事業です。（50ポイント）

お問い合わせ 元気づくり課（保健センター）

☎（928）2000

選考方法 面接

申込・問い合わせ ごじょう保育所

☎（922）6860

相談

◆一般（心配ごと・悩みごと）相談
毎週水・金曜日（第5週を除く）
午前10時～午後3時 総合福祉センター
☎（923）3230

◆消費生活相談
毎週月～金曜日 午前9時30分～午後4時
（昼休みは除く）市役所2階 消費生活相談室
☎内線348

相談

冬野菜を使った料理教室

冬になるとおいしくなるのは、大根、れんこん、人参、白菜、ほうれん草、春菊などの根菜類や青菜類。最近では1年中いつでも手にすることが出来るようになりました。でも、旬は寒い冬！一番おいしい時期です。しかも冬野菜は、体を温める作用や、風邪予防のビタミン補給にもなります。今回も、地元で採れた新鮮な冬野菜を使った料理を作ります。野菜料理に興味のある人にぜひお勧めです。

日時 2月2日(金) 午前10時

午後1時

場所 いきいき情報センター

2階調理室

メニュー

- ・大根のひき肉詰め
- ・豚肉と小松菜の煮浸し
- ・白菜の辛酸スープ
- ・里芋のごまみたらし団子

対象 市民

参加費 500円

定員 30人(先着順)

持ってくるもの エプロン・

三角巾・ふきん2枚(食器

平成30年 太宰府市筑紫野市
合同消防出初式を開催します

新年を迎え、両市消防団と消防署の活動を広く市民の皆さんに公開し、消防に対する認識と信頼を深め、さらに防災思想の普及ならびに消防団員と消防職員の士気の高揚を図る目的で毎年実施しています。

出初式では、消防団車両、消防署車両が多数出動し、消防自動車の行進や展示、消防団員と消防職員による消防演習など日頃の訓練の成果を披露します。

ぜひご見学にお越しください。

※400人前のぜんざいを作り、ご来場の皆さんへ無料で振る舞います。

日時 1月14日(日) 午前9時～

場所 太宰府市立太宰府東中学校

駐車場 太宰府市立太宰府東小学校

【式典内容】

- ・消防団員・消防職員による分列行進
- ・消防自動車の行進・展示
- ・表彰
- ・消防団員・消防職員による消防演習



〈有料広告〉

用・台ふき用)

託児 あり(要予約)

申込締切 1月29日(月)

※食生活改善推進会の皆さん

による教室です。

申込・問い合わせ 元気づく

り課(保健センター)

☎(928)2000

生涯学習講座
「おりがみ講座」

おとなのための折紙講座です。季節にちなんだ折紙や、実用で使えるものを教えていただく予定です。折紙が苦手な人も、先生が丁寧に教えて

くださいます。

日時 1月25日、2月1・22

日の木曜日午前10時～正午

場所 プラム・カルコア太宰

府2階研修室

講師 池田紀子いけだのりこさん(日本折

紙協会認定講師)

対象者 一般

定員 30人

申込締切 1月18日(木)

申込方法 図書館カウンター

もしくは電話にて

問い合わせ 文化学習課

文化学習係(市民図書館)

☎(921)4646

博多おきあげづくり講座

第6回「大黒さん」

受講生募集

博多おきあげは福岡の懐かしい伝統文化です。美しいおきあげ細工を、思いを込めて一緒に作ってみませんか。

日時 3月7日(水)午前10時～

正午

場所 プラム・カルコア太宰府3階実習室

内容 季節や時期にあった

テーマの作品などを、講師

と一緒に作ります。今回

は、「大黒さん」を作ります。

講師 伝統工芸 博多おきあげ職人 清水清子先生

定員 10人

※人数が一定数に達しない場合は中止の場合もあります。

参加費 500円(その他材料費などの実費分2千円程度を負担あり)

対象 市内在住、在勤の人を優先

その他 次回は5月開講予定です。募集は3月号の広報

だざいふにて行います。

申込締切 1月12日(金)必着

(応募者多数の場合は抽選)

結果通知 1月17日(水)頃発送

申込・問い合わせ 往復ハガキに住所・氏名(ふりがな)・年齢・電話番号を記入のうえ、〒818-0101太宰府市観世音寺一丁目3-1太宰府市中央公民館「博多おきあげづくり講座」大黒さん受講希望係宛て

☎(921)2101

精神保健福祉講演会

人づきあいがかうまくいかない、仕事でミスを繰り返すなど、社会生活を送る中で感じる困難は、発達障がいの特徴によるものかもしれません。周囲や本人が障がいに気づか

ないまま大人になっていることは珍しくありません。発達障がいによる「生きづらさ」を知り、安心して共に暮らすためにはどうしたらよいか、一緒に考えてみませんか。

日時 1月27日(土) 午前10時～正午(受付・午前9時30分～)

場所 いきいき情報センター 205・206・207

テーマ 「おとなの発達障がいについて」

講師 福岡県発達障がい者支援センターあおぞら 地域支援マネージャー(臨床心理士)松尾伸一さん

参加料 無料

定員 50人

※元気づくりポイント対象事業です。

問い合わせ 福祉課障がい福祉係

(内線☎364)

元気づくり課(保健センター)☎(928)2000

「こころ」講座

子育て中は、子どもにどんな語りかけをしたらいいか、どういうふうに接したらいいかなど悩みがつきものです。講座に参加して、その悩みを少しでも解消しませんか。

日時 1月31日(水) 午前10時～11時30分

場所 子育て支援センター 多目的室

講座名 「子どもとの関わり方について」

講師 子育て支援センター 保育士

対象 在宅の0～6歳(就学前)の保護者

定員 20組(先着順)

※要申込・受講料無料

託児 あり(要申込)

持ってくる物 お茶・オムツ・着替え(託児のある人)など

申込締切 1月30日(火) 午後5時まで

申込・問い合わせ 元気づくり課(子育て支援センター)

☎(919)6001

FAX(919)6016

《有料広告》

市税・料金などの
コンビニ納付実施中!

納期限を守って納付しましょう!!なお、納付書には使用有効期限がありますのでご注意ください。 問い合わせ 納税課(☎内線 334、335)

相談

名称	日時	場所	相談員	内容	料金・予約	問い合わせ
行政相談所	1/5(金)、2/2(金) 10:00~15:00	総合福祉センター	行政相談委員	行政に対する意見、苦情、要望などを聴き、行政の改善に役立てます。	無料、不要	総務省九州管区行政評価局 ☎(431)7081
司法書士による無料法律相談	1/13(土) 10:00~13:00	いきいき情報センター 208号室	司法書士	遺言・相続、不動産・法人登記、多重債務、悪徳商法、成年後見、裁判手続きなど(相談時間は30分間)	無料、要 (平日10:00~16:00)	福岡県司法書士会 福岡南総合相談センター ☎(918)5264
弁護士による無料法律相談	1/18(木) 13:00~16:00	福岡法務局筑紫支局 1階会議室	弁護士	経済的弱者のための法律相談(資産基準あり)	無料、要 (随時、電話受付) 先着6人	法テラス福岡 ☎050(3383)5502
筑紫地区 定例人権 (悩みごと) 相談	1/9(火)	春日市役所	各市の 人権擁護 委員	差別、いじめ、暴力、虐待、名誉毀損、家庭内及び近隣のもめごと、セクハラ、ストーカー等の人権問題や悩みごとの相談に応じます。ひとりで悩まずに人権擁護委員に相談してみませんか。	無料、不要	春日市人権市民相談課 ☎(584)1201
	1/10(水)	筑紫野市山家コミュニティセンター				筑紫野市人権政策課 ☎(923)1111
	1/11(木) ※10:00~12:30	大野城市総合福祉センター				大野城市人権男女共同参画課 ☎(580)1840
	1/11(木)	那珂川町 勤労青少年ホーム				那珂川町人権政策課 ☎(953)2211
	1/12(金)	太宰府市役所				太宰府市人権政策課 ☎(921)2121
	時間は10:00~15:00 ※大野城市のみ時間変更	※日時・場所は変更になる場合がありますので、事前に各市町にお問い合わせください。				
行政書士による無料相談会	1/19(金) 14:00~16:00	太宰府市商工会館2階会議室	行政書士	遺言・相続、成年後見、悪質商法対策、公正証書、創業手続、営業許可など	無料、不要	太宰府市商工会 ☎(922)4345
成年後見制度に関する相談窓口「あんしん相談」	1/18(木) 13:00~16:00	総合福祉センター	弁護士	成年後見制度等に関する相談(相談時間は1時間)	無料、要予約、 電話相談可	太宰府市社会福祉協議会 ☎(923)3230
子どもの養育費等に関する無料相談	1/10(水)、2/7(水) 13:00~15:00 1/24(水)、1/31(水) 18:30~20:30	ひとり親サポートセンター(春日市原町三丁目1-7クローバープラザ東棟6階) 養育費電話相談実施中(平日9:00~17:00、第1・第3土曜日と毎週日曜日9:00~16:00) ☎(584)3931	弁護士	ひとり親家庭の養育費や生活上の問題(相談時間は30分間)	無料、相談日の前日まで(先着順)	福岡県母子寡婦福祉連合会 ☎(584)3922 HP http://fukuoka-kenboren.jp/
ひとり親家庭の就業支援相談	月~金曜日(年末年始、祝日を除く) 9:00~17:00 第1・第3土曜日と日曜日 9:00~16:00	ひとり親サポートセンター(春日市原町三丁目1-7クローバープラザ6階)	ハローワークとの連携	ひとり親家庭の母、父またはかつて母子家庭だった母を対象とした就業支援	無料、不要 (電話、面接どちらでも)	ひとり親サポートセンター ☎(584)3931
親と子のなやみ相談窓口	1/12(金)~13(土) 9:30~16:30	クローバープラザ 相談電話☎(592)0374	児童相談所、県精神保健福祉センター、教育事務所(子どもホットライン24)、県社会教育総合センター(親・おや電話)、少年サポートセンター、若者サポートステーション、子ども支援オフィス	子育て、非行、いじめ、ひきこもり、就労、経済的な問題など子どもや若者に関する悩みや相談	無料 (電話代、会場までの交通費は自己負担、面接は事前の予約が可能)	福岡県人づくり・県民生活部私学振興・青少年育成局青少年育成課 ☎(643)3388 HP http://www.pref.fukuoka.lg.jp/contents/nayami-soudan35.html
福祉サービス苦情解決相談	月~金曜(祝日、年末年始を除く) 9:00~17:00	福岡県運営適正化委員会事務局(春日市原町三丁目1-7クローバープラザ西棟6階)	相談員	福祉施設や在宅福祉サービス等で提供される福祉サービスに関する苦情	無料、面接を希望する人は要予約(秘密厳守)	福岡県運営適正化委員会事務局(福岡県社会福祉協議会) ☎(915)3511 FAX(584)3790
精神保健福祉相談	毎週水曜 13:00~15:00	筑紫保健福祉環境事務所(大野城市白木原三丁目5-25福岡県筑紫総合庁舎内)	専門の医師	こころの悩みや不眠、気になる言動、精神科治療を中断しているなど	無料、要、秘密厳守、家族の方の相談も可	筑紫保健福祉環境事務所健康増進課精神保健係☎(513)5585
アルコール相談	第2、4水曜 13:00~15:00		保健師	お酒をやめたい、やめさせたいなど		
精神保健福祉相談	月~金曜日 8:30~17:00		保健師	医療・福祉に関すること、対応の仕方など、電話や面接にて相談を受け付けます		

開 Ⅱ 期日、期間、開催日
 定 Ⅱ 定員、定数、講師
 開 Ⅱ 講座
 料 Ⅱ 料金、費用
 託 Ⅱ 託児
 時 Ⅱ 時間
 開 Ⅱ 開館(所)時間
 休 Ⅱ 休館(所)日
 持 Ⅱ 持参するもの
 所 Ⅱ 場所
 用 Ⅱ 申し込み
 対 Ⅱ 対象、資格
 縮 Ⅱ 締切
 問 Ⅱ 問い合わせ
 主 Ⅱ 主催

**「広報だざいふ」
有料広告募集!!**

広告掲載を希望される事業者の皆様は、下記広告代理店までお問い合わせください。

お問い合わせ・お申し込みは… (株)ホープ ☎(716)1404

お知らせ

市役所のお知らせは25ページ

旧南部清掃工場跡地整備ワークショップ(第3回)

福岡都市圏南部環境事業組合では、第3回目の旧南部清掃工場跡地整備ワークショップを開催します。前回のワークショップに参加した人も、参加できなかった人もご参加ください。前回までのワークショップの内容は、組合ホームページに掲載しています。

■1月21日(日)午前10時～正午 所 クリーン・エネ・パーク南部管理棟1階研修室(春日市大字下白水104番地5) 申 不要※ 駐車場は、数に限りがありますのでご了承ください。 固 福岡都市圏南部環境事業組合総務課 ☎ (596) 1570 固 http://fanbukankyo.jp/

福岡県障がい者雇用促進大会

障がい者雇用優良事業所などへの表彰を行うとともに、障がい者雇用の先進的な取り組みを行っている企

業による基調講演を行います。

■1月24日(水)午後2時～3時30分 所 福岡県庁3階講堂 固 200人(要申し込み・先着順) 固 無料 申・福岡県新雇用開発課障がい者雇用係 ☎ (643) 3594 固 (643) 3619

福岡先端ものづくり企業合同説明会・就職面談会

福岡県内の最先端のものづくりを行っている中小企業へ就職・転職を希望する人を対象に、合同説明会・就職面談会を開催します。

■1月24日(水)午前11時～午後4時 所 天神ビル11階10号会議室(福岡市中央区天神2-12-1) 固 無料※ 入退場自由 固 ものづくりカイゼン企業支援センター ☎ (631) 5461 固 http://monogomen.com

福祉のしごと就職フェア2018 in FUKUOKA

■2月3日(土)午前11時～午後4時 所 クローバープラザ 固 就活応援セミナー、就職面談会(170法人予

定)、福祉関係資格・求職相談 固 社会福祉施設・事業所への就職希望者(資格経験は不要) 固 あり(生後3カ月から就学前まで、要事前予約) 固 福岡県社会福祉協議会人材情報課 ☎ (584) 3310 固 http://www.fuku-shakyo.jp/

特別史跡大宰府跡発掘調査現地説明会

現在、大宰府政庁跡西側の蔵司丘陵で行っている発掘調査について、現地説明会を開催します。

■1月14日(日)午後1時30分～3時※小雨決行 固 大宰府跡蔵司地区発掘調査現場(観世音寺三丁目1)※ 駐車場がありませんので公共交通機関をご利用ください。 固 九州歴史資料館 ☎ 0942(75)9575 固 http://www.fsg.pref.fukuoka.jp/kyureki/

博多座市民半額観劇会「舞妓はレディ」

出演 唯月ふうか、榊原郁恵、平方元基ほか 固 ①3月4日(日)午後3時30分②3月5日(月)正午③3月6日(火)正午④3月6日(火)午後5時⑤3月7日(水)正午

募集

市役所の募集は26ページ

県営住宅入居者募集(ポイント方式)

募集住宅 県内に所在する県営住宅(詳細は募集案内書に記載) 募集案内書配布 申込受付期間 1月10日(水)～18日(木) 募集案内書配布場所 県住宅供給公社、県営住宅課、県内各市(区)役所と町村役場ほか 固 福岡県住宅供給公社県営住宅管理部 ☎ (781) 8029

子ども囲碁天満宮大会

■1月28日(日)午前10時～午後4時 所 太宰府天満宮 余香殿 固 幼児、小学生、中学生 固 約150人(先着順) 固 無料 固 1月22日(月) 申・固住所(郵便番号)、氏名(ふりがな)、幼児・小・中学校名、学年、棋力(段または級)を記入のうえ、郵便またはファクスにて、〒818-0104太宰府市通古賀六丁目9番7号子ども囲碁天満宮大会実行委員会まで ☎・固 (924) 3854

第84回太宰府市囲碁大会

■1月28日(日)受付…午前9時～9時30分、競技開始…午前9時50分※受付時間に遅れると参加できない場合があります。 所 太宰府南コミュニティセンター(太宰府南小学校内) 固 料 1千円(昼食代含む) 固 甲地 域の担当理事へ申し込むか、大会当日受付時間までに来場してください。 固 太宰府市囲碁連盟事務局 下 ☎ (923) 7593

募集対象 平成26年4月2日から平成27年4月1日まで生まれ、聴覚に障がいがある幼児※4・5歳児も受け付けています。 募集期間 1月30日(火)～2月6日(火)(最終日は正午まで) 入学選考日 2月16日(金) 固 福岡聴覚特別支援学校原田 ☎ (821) 1212

平成30年度福岡県立福岡聴覚特別支援学校幼稚部入学者募集

募集対象 平成26年4月2日から平成27年4月1日まで生まれ、聴覚に障がいがある幼児※4・5歳児も受け付けています。 募集期間 1月30日(火)～2月6日(火)(最終日は正午まで) 入学選考日 2月16日(金) 固 福岡聴覚特別支援学校原田 ☎ (821) 1212

〈有料広告〉

問い合わせは各問い合わせ先へ

固 期日、期間、開催日 時 時間 固 開催(所)時間 休 休館(所)日 所 場所 固 対象、資格 内 内容 固 定員、定数 固 講師 料 料金、費用 固 託児 特 持参するもの 申 申し込み 締 締切 固 問い合わせ 固 主催

声の広報だざいふ

「広報だざいふ」の音声テープの貸し出しを行っています。ご希望の場合は社会福祉協議会 ☎ (923) 3230 までお問い合わせください。

— きゅうはく通信 89 —

九州国立博物館 総務課 村上洋平 (市職員)

あけましておめでとうございます。
九博は今年も元日から開館しています。4階文化交流展示室では、文化交流展特別展示「白隠さんと仙厓さん」や、お正月恒例の新春特別公開「徳川美術館所蔵 国宝 初音の調度」などを開催していますので、ぜひ、お楽しみください。

また、2月10日(土)からは特別展「王羲之と日本の書」を開催します。

書は、漢字とともに生まれ、手で書くことで実用と芸術の要素をあわせもつ文字文化です。

王羲之展では、日本列島で千年以上にわたり伝え育まれてきた書の文化の真髄を、これぞという逸品をとおして紹介しますので、ご期待ください。

今年も九博をよろしくお願いいたします。

1月の展示情報

< 特別展示(4階文化交流展示室第11室) >

○白隠さんと仙厓さん
(1月1日(月・祝)~2月12日(月・休日))

< 新春特別公開(4階文化交流展示室第9室) >

○徳川美術館所蔵 国宝 初音の調度
(1月1日(月・祝)~1月28日(日))

お正月イベント情報

○正月企画「アジア諸国の正月」

【展示】
パネルや映像などを使って、アジア諸国の正月を紹介!

期日:1月1日(月・祝)~1月8日(月・祝)

場所:1階エントランスホール

【イベントパフォーマンス】

モンゴル馬頭琴ドラムや中国獅子舞のパフォーマンスを開催!

期日:1月2日(火)、3日(水)

場所:1階ミュージアムホール

☆毎週金曜・土曜は午後8時まで夜間開館実施☆

詳しくは九博ホームページ(<http://www.kyuhaku.jp>)をご覧ください。

20歳以上の人を対象とした定時制高校入試特別措置

満20歳以上で希望される人に対し、学力検査を行わず、作文にて入学者選抜を行う特別措置を実施いたします(一部学校を除く)。これから勉強を始めて、高校卒業資格を得たいと考えている人の入学をお待ちしています。

【高校入学資格がある満20歳(平成30年4月1日現在)以上の人】**願書配布場所・試験会場** 志願先高校受付期間

平成30年度福岡県農業大学校研修生募集

福岡県内での就農希望者が就農して間もない人、もしくは、品目転換を志す県内の農業者を対象に短期間の技術習得研修を行います。

【募集科】研修科(野菜、花)

平成30年度福岡県学生会館入館生募集

20人程度 研修開始期日は正午まで) **試験日** 3月7日(水)・8日(木)※作文に当て、面接を行う学校もあり。志願先高校で確認ください。 **福岡県高校教育課** (643) 3904 または志願先高校

【東京都またはその近郊の大学に平成30年度に初めて入学する(見込可)学生で、保護者が福岡県内に居

放送大学4月生募集

放送大学は、平成30年度第1学期の学生を募集しています。

10代から90代の幅広い世代、約9万人の学生が、大学を卒業したい、学びを楽しみたいなど、さまざまな目的で学んでいます。

テレビ・ラジオで授業を行っているだけでなく、その授業をインターネットで好きな時に受講することもできます。

心理学・福祉・経済・歴史・文学・情報・自然科学など、約300の幅広い授業科目があり、1科目から学ぶことができます。

【受付締切】第1回:2月28日、第2回:3月20日 **資料請求**・**問** 放送大学福岡学習センター ☎(585) 303

講座・教室

市役所の講座・教室は27ページ

ひとり親家庭のための講習会

「パソコンExcel応用ホームページ作成」講習会を実施します。

【2月8日】27日の火・木・金曜日(2月13日を除く)午後6時30分~9時

【クローバープラザ4階「OARU」】**料** 無料(ただし、テキスト代1千円は自己負担)

【定員】20人(定員を超えた場合書類選考、応募者少数時は中止の場合有) **対** 県内(福岡市、北九州市を除く)に住んでいる母子家庭の母、父子家庭の父またはかつて母子家庭であった寡婦で、就職・転職、またはスキルアップを目指している人。講習会の全日程に出席でき、講習会終了後、アンケートに協力していただける人 **締** 1月21日(日)必着 **有** (事前予約制。1歳以上就学前まで) **申**・**問** 市保育児童課か県保健福祉環境事務所社会福祉課に備え付けの申込書(ホームページからもダウンロードできます)に記入し、郵便かファクスで ☎816-0804

春日市原町三丁目1-7クローバープラザ受け箱11号ひとり親サポートセンター(福岡県ひとり親家庭等就業・自立支援センター)まで ☎(584) 3931 **FAX** (584) 3623 **http://** fukuoka-kenboren.jp/

< Let's 環境マナーアップ! > ~野良猫に餌をあたえないでください~
問い合わせ 環境課環境保全係 (☎内線 307)

オストメイトのための勉強会

オストメイト(人工肛門・人口膀胱をつけている人)や、その家族などを対象にした勉強会です。

開 1月20日(土)午後1時〜3時
 所 クロバープラザ5階 東棟視聴覚室 ①体験発表(ウロ・コロ) ②室内競技
 開 オストメイト、家族、医療関係者、介護職員、その他希望者 ③無料
 本 オストミー協会福岡支部 筑紫分会長 西原 080(5283)8325

古都大宰府保存協会主催事業

①「水城堤散策」

解説員が水城跡東門周辺をご案内します。
 開 1月21日(日) 午前10時〜正午
 所 水城館〜東門礎石〜大堤之碑〜欠堤部〜瓦窯跡〜木樋跡〜衣掛天満宮〜姿見池〜展望台〜水城館
 館 無料 不要 ※前日午後6時45分頃のNHKテレビ天気予報で福岡地方の降水確率が60%以上のときは中止します。
 ②もっと知ろう 太宰府講座「大宰府と基肆城」

開 1月17日(水) 午前10時〜正午
 所 プラム・カルコア 太宰府4階多目的ホール
 主 税英徳さん(基山町教育員会) 料 500円、会員400円 定 100人(応募多数の場合は抽選)
 日 1月10日必着 申込方法 往復ハガキ、ファクス、メールにて、〒818-0101 太宰府市観世音寺四丁目6番1号(大宰府展示館内) 開 古都大宰府保存協会まで FAX(922)9524 info@kodazaifu.net
 ①、②共通
 開 古都大宰府保存協会 0922)7811

食品衛生責任者養成講習会

福岡県食品衛生法施行条例では、営業施設ごとに食品衛生責任者の設置が義務付けられています。責任者としての知識と技術を身に付けるための講習会を開催します。
 開 2月21日(水) 午前10時〜午後5時(受付・午前9時30分) ※途中の入・退場は不可
 所 クロバープラザ1階 クロバーホール ③食品関係業者および従事者、受講を希望する人(栄

養士・調理師・製菓衛生師等の資格を有している人は食品衛生責任者として認められています) 定 280人 料 8千円(会場にて) 開 筑紫食品衛生協会 0575)5056

あんしん講座と暮らしの悩み無料相談会

遺言の基本的知識とその手続きや相続についてお話しします。
 後半は、遺言や相続、成年後見制度のなどの手続きや高齢者のお悩みについて無料相談会を行います。
 開 1月14日(日) 午後1時〜4時
 所 いきいき情報センター 210号室 開 行政書士古杉 昂一さん 相談会 行政書士4人 不要 開 ちくしふれあいライフサポート 古杉 0928)0408

地域福祉公開講座

福祉に関する最新の情報を住民の皆さんに提供するために「地域福祉公開講座」を開催します。
 開 1回目: 1月28日(日)、2回目: 2月10日(土)、2回とも午後2時〜4時(受付・午後1時30分) 所 1回

目: クロバープラザ西棟5階 セミナールームC、2回目: クロバープラザ西棟5階 501研修室 料 500円(2回分の資料代)
 開 福祉関連の仕事をしている人、地域福祉に関心のある人(2回とも受講ができること) 定 50人(先着順)
 所: 開 住所、氏名、電話番号を記入のうえ、窓口、郵送、ファクス、メールにて、〒816-0804 春日市原町3-1-7 クロバープラザ管理事務所まで 0584)1212 1212 FAX(584)1214 info@cloverplaza.or.jp

相続に関するセミナー および無料相談会

福岡法務局および福岡県司法書士会では、相続に関するセミナーおよび無料相談会を開催します。
 開 2月4日(日) エルガラホール7階中ホール ③セミナー: 開 午前11時〜正午 50人 不要、相談会: 開 正午〜午後3時 相談員 司法書士 定 54人(予約優先) 申込期間 1月9日(火)〜31日(水) 平日午前10時〜午後4時 ④ 開 福岡県司法書士会 0722)4131

第18回ソフトボール記録員養成講習会

開 第1回: 1月18日(土)、第2回: 2月17日(土)、第3回: 3月17日(土) いずれも午前9時〜正午
 所 プラム・カルコア 太宰府会議室 ④ 第1回: ①記録員の心得について ②統一記号について ③スコアシートについて、第2回: ①第1回講習の復習について ②打撃率、守備率、防御率について ③スコアシートについて、第3回: ①自責点および第1・2回講習の復習について ②DP(指名選手)およびFP(DPの守備者)について ③スコアシートについて 料 2千円(スコアリング・マニュアル代含む) 開 太宰府市フットボール協会記録員大 武 0923)3400

太宰府講演会

開 1月27日(土) 午後2時〜4時
 所 いきいき情報センター 210号室 テーマ「明治維新150年カウントダウン」 幕末維新の太宰府 開 藤田理子さん(市公文書館職員) 料 500円(会員100円) 開 太宰府を語る会 木村 0922)4277

なかま募集

まほろば男性料理会

主にシニアの男性がこれからの食生活に役立つ料理を、実習をしながら技術を学んでいます。
 開 毎月第1水曜日 午前9時30分〜正午
 所 いきいき情報センター 調理実習室 開 半期5千円 開 近郊に在住の男性 開 2月7日(水) 3月7日(水) 開 山口 090(7988)6712

春日公園親子テニス教室

汗を流しながら親子で楽しませんか。
 開 1月20日(土) 午前9時30分〜 所 春日公園テニスコート 料 1千円 定 10人(先着順) 開 1月19日(金) 春日公園管理事務所 092)0544

問い合わせは各問い合わせ先へ

開 開日、期間、開催日 時 時間 開 開館(所) 時間 休 休館(所) 日 所 場所 開 対象、資格 内 内容
 定 定員、定数 講 講師 料 料金、費用 託 託児 持 持参するもの 申 申し込み 締 締切 問 問い合わせ 主 主催

< Let's 環境マナーアップ! > ~ 狂犬病予防注射はお済みですか ~
 問い合わせ 環境課環境保全係 (☎内線 307)

休日在宅当番医

期日	科目	病院名	所在地	電話番号
1/1 (月・祝)	内科	はせ川クリニック	太宰府市向佐野	☎(918)7007
		自衛隊福岡病院	春日市小倉東	☎(581)0431
	外科	自衛隊福岡病院	春日市小倉東	☎(581)0431
		産婦人科	あまがせ産婦人科	大野城市東大和
1/2 (火)	内科	みやい内科クリニック	春日市須玖南	☎(575)0068
		福岡徳洲会病院	春日市須玖北	☎(573)6622
	外科	福岡徳洲会病院	春日市須玖北	☎(573)6622
		産婦人科	城野産婦人科クリニック	春日市一の谷
1/3 (水)	内科	丸山循環器科内科医院	筑紫野市紫	☎(924)3610
		済生会二日市病院	筑紫野市湯町	☎(923)1551
	外科	済生会二日市病院	筑紫野市湯町	☎(923)1551
		産婦人科	まなべ産婦人科医院	大野城市雑餉隈
1/7 (日)	内科	杉病院	筑紫野市二日市中央	☎(923)6666
		福岡徳洲会病院	春日市須玖北	☎(573)6622
	外科	たなか夏樹医院	大野城市旭ヶ丘	☎(596)4588
		福岡徳洲会病院	春日市須玖北	☎(573)6622
産婦人科	吉川レディースクリニック	筑紫野市二日市北	☎(918)8522	
1/8 (月・祝)	内科	ちくし那珂川病院	筑紫野市二日市中央	☎(922)2246
		樋口病院	春日市紅葉ヶ丘東	☎(572)0343
	外科	原外科医院	大野城市白木原	☎(591)2122
		産婦人科	諸岡整形外科病院	筑紫郡那珂川町片縄
1/14 (日)	内科	かんざき内科クリニック	太宰府市観世音寺	☎(920)2626
		済生会二日市病院	筑紫野市湯町	☎(923)1551
	外科	山本医院	筑紫野市美しが丘南	☎(926)8333
		産婦人科	済生会二日市病院	筑紫野市湯町
1/21 (日)	内科	大西内科クリニック	春日市大土居	☎(595)2001
		自衛隊福岡病院	春日市小倉東	☎(581)0431
	外科	太田外科クリニック	筑紫郡那珂川町片縄東	☎(952)2250
		産婦人科	自衛隊福岡病院	春日市小倉東
1/28 (日)	内科	まなべ産婦人科医院	大野城市雑餉隈	☎(571)4307
		朱雀内科クリニック	太宰府市都府楼南	☎(555)8635
	外科	福岡大学筑紫病院	筑紫野市俗明院	☎(921)1011
		産婦人科	徳永外科医院	筑紫野市美しが丘南
福岡大学筑紫病院	筑紫野市俗明院	☎(921)1011		
あまがせ産婦人科	大野城市東大和	☎(572)5503		

※診療時間は、午前9時～午後5時です。往診はしません。
 ※午後5時から翌朝午前9時までの当番医は、消防署 [☎(924)4119]
 へお尋ねください。
 ※当番医は急に変更される場合もございます。当番医が変更になっていないか、また、診療可能な症状かどうかを、予め医療機関に必ず電話で確認してください。
 ※診療費とは別に料金がかかる場合があります。詳しくは病院へお問い合わせください。

こころの相談

内容：こころの悩みや不安の相談を精神科医師がお受けします。

日程：第3木曜日(祝日は別日に変更。お知らせカレンダー参照)
 ① 13:00～ ② 13:40～ ③ 14:20～

場所：保健センター ※前日までに要予約

問い合わせ：元気づくり課(保健センター) ☎(928)2000

歯科休日急患診療

休日の急な歯痛などの場合に応急処置治療を行います。

診療日	日曜日、祝日、盆、 年末年始(12月30日～1月3日)
診療時間	午前9時～午後4時受付 (昼休みは午後零時30分～午後1時)
名称	口腔保健センター ちくし休日急患歯科診療所
所在地 電話番号	春日市春日原北町一丁目3-6 筑紫歯科医師会館内 ☎(571)0118

小児科の夜間・休日救急診療

区分	曜日	診療時間	担当病院	所在地・電話番号
夜間	火・木・土曜日	午後5時～11時	福岡徳洲会病院	春日市須玖北4-5 ☎(573)6622
休日	1/1(月)	午前9時～午後11時		
	1/2(火)			
	1/3(水)			
	1/7(日)			
	1/14(日)			
	1/21(日)			
	1/28(日)			
夜間	月・水・金曜日	午後5時～11時	福大筑紫病院	筑紫野市俗明院一丁目1-1 ☎(921)1011
休日	1/1(月)	午前9時～午後11時		
	1/3(水)			
	1/8(月・祝)			
	1/28(日)			

※受付時間は午後10時30分まで、事前に電話で確認をお願いします。

※土曜日の午後1時～5時と各曜日の午後11時以降は各病院(月・水・金曜日は福岡大学筑紫病院、火・木・土曜日は福岡徳洲会病院)の救急診療部が対応することになります。

母子健康手帳交付 — 市民対象 —

○受付日時：毎週火曜日(休日を除く)
午前9時20分～9時40分

※受付後、随時個別相談を行い、午前9時45分頃から約30分間、母子健康手帳や妊婦健康診査補助券などの説明を行います。

※受付時間内に来所できない妊婦さんは、ご連絡をお願いします。

○持ってくるもの

・妊娠届出書 ・上のお子さんの母子健康手帳
 ・①または②をそろえて

①マイナンバーカード(顔写真付きICカード)またはその写し

②個人番号の通知カードまたはその写しと運転免許証またはパスポート等

※代理人は、委任状等が必要です。詳細は市ホームページでご確認ください。

○連絡先および交付場所

元気づくり課(保健センター) ☎(928)2000
 (五条三丁目1-1いきいき情報センター1階)

子どもの急な病気(発熱・下痢・吐く・けいれん・ひきつけ等)に、看護師または必要に応じて小児科医が保護者からの相談に応じます。

相談時間 午後7時～翌朝午前7時/土曜日 正午～翌朝午前7時/日祝日 午前7時～翌朝午前7時

電話番号 # 8000
 または ☎(661)0771

市人口の動き 平成29年11月末
()は前月差

人口	71,889人	(+26)
男	34,413人	(+30)
女	37,476人	(-4)
世帯数	31,239世帯	(+14)

市内の交通事故 (件)

	10月分	H29累計	H28累計比
発生件数	50	387	-66
死者	0	2	-1
傷者	68	517	-55

今月の水道修正当番表

期日(曜日)	修正当番業者	電話番号	
		昼	夜間
1月 1日(月)	株吉竹設備工業	☎ 090(5749)7719	
1月 2日(火)	有ムサン工業	☎ 080(2695)0565	
1月 3日(水)	有美建工業	☎ (924)1527	
1月 4日(木)	有平山設備工業	☎ (923)1468	
1月 5日(金)	中央設備株	☎ (923)1144	
1月 6日(土)~10日(水)	株カワキタ	☎ (923)2569	☎ (923)2569
1月11日(木)~20日(土)	有太成興業	☎ (921)3239	☎ (921)3239
1月21日(日)~31日(水)	有ムサン工業	☎ 080(2695)0565	☎ 080(2695)0565

今月の納期

※納付は便利な口座振替をご利用ください。

市県民税……………4期 介護保険料……………8期
国民健康保険税…8期 後期高齢者医療保険料…7期

毎月第2・4土曜窓口サービス実施中

今月は13日(土)・27日(土)の
午前9時から正午まで開庁します。



※業務内容によっては取り扱いできないものもあります。
問い合わせ 市民課(☎内線302) 税務課(☎内線330)

市ホームページでイベント情報を発信しています!

太宰府市 イベント情報 検索



問い合わせ 経営企画課広報広報係(☎内線514)

あけましておめでとうござ
います。
お正月の風景もいろいろと
ありますが、初詣もその一つ
かと思えます。
十数年前になります、1
月1日、朝起きると雪が積
もっていて、わが子と一緒に
早朝の深雪の中を歩いて、近
くの神社へ初詣に行きまし
た。
大きいのと小さいのとくっ
りと残った二人の足跡が、今
も鮮明に記憶に残っています。



その子も今は成人し、別に
暮らしていますが、子どもの
ころから「自分がされて嫌な
ことは人にするな」と私がく
どくどく言っていたことを今も
憶えているか、今度の正月に
家に帰ってきた時に聞いてみ
たいと思えます。
今は価値観が多様化し、考
え方も様々ですが、他者への
思いやりを持ち続け、社会性
をもった人であってほしいと
伝えたいです。
2018年が皆さんにとつ
ても平和で良い年になること
を祈ります。
本年もよろしくお願ひします。
(山月庵)

お知らせカレンダー

1月

- 1 月 (環)ごみ収集休み
 - 2 火 (環)ごみ収集休み
 - 3 水 (環)ごみ収集休み
 - 4
 - 5 金 (高)すこやか運動教室(中級編)バラティソ体操、65歳~69歳、いきいき情報センター) 13:30~14:30(受付13:00~13:30)
(高)すこやか運動教室(初級編)ケアピクス、70歳~74歳、いきいき情報センター) 15:00~16:00(受付14:20~14:50)
 - 6~8
 - 9 火 (保)乳幼児健康相談 (受付13:15~14:30)
 - 10 水 (保)3歳児健診(H26年11/22~12/13生まれ)
 - 11 木 (高)すこやか運動教室(中級編)バラティソ体操、75歳以上、総合体育館) 13:30~14:30(受付13:00~13:30)
(保)すこやか相談(要予約)(9:30~11:00)
(高)すこやか相談(要予約、口腔、栄養、保健)(9:30~12:00)
(保)母親教室第5回(栄養編)(要予約) 10:00~12:00(受付9:45~10:00)
 - 12 金 (高)すこやか運動教室(中級編)バラティソ体操、75歳~79歳、いきいき情報センター) 13:30~14:30(受付13:00~13:30)
(高)すこやか運動教室(初級編)ケアピクス、80歳以上、いきいき情報センター) 15:00~16:00(受付14:20~14:50)
 - 13~15
 - 16 火 (保)3歳児健診(H26年12/14~12/31生まれ)
 - 17 水 (保)1歳6か月児健診(H28年6/9~6/30生まれ)
 - 18 木 (保)こころの相談(要予約)
(①13:00~②13:40~③14:20~)
(高)すこやか運動教室(中級編)バラティソ体操、65歳~74歳、総合体育館) 13:30~14:30(受付13:00~13:30)
 - 19 金 (保)ピッカピッカ歯科教室(要予約) 10:30~12:00、13:30~15:00(受付10:15~10:30、13:15~13:30)
(高)すこやか運動教室(中級編)バラティソ体操、70歳~74歳、いきいき情報センター) 13:30~14:30(受付13:00~13:30)
(高)すこやか運動教室(初級編)ケアピクス、65歳~69歳、いきいき情報センター) 15:00~16:00(受付14:20~14:50)
 - 20
 - 21 日 (環)環境美化センター日曜開放(9:00~12:00)
 - 22
 - 23 火 (保)4か月児健診(H29年9/11~9/30生まれ)
 - 24
 - 25 木 (保)すこやか相談(要予約)(13:30~15:30)
(高)すこやか運動教室(初級編)ケアピクス体操、75歳以上、総合体育館) 13:30~14:30(受付13:00~13:30)
 - 26 金 (子)ふれママセミナー(要予約) 10:00~11:30
(高)すこやか運動教室(中級編)バラティソ体操、80歳以上、いきいき情報センター) 13:30~14:30(受付13:00~13:30)
(高)すこやか運動教室(初級編)ケアピクス、75歳~79歳、いきいき情報センター) 15:00~16:00(受付14:20~14:50)
 - 27~31
- 問い合わせ
(保)→元気づくり課(保健センター)☎(928)2000
(子)→元気づくり課(子育て支援センター)☎(919)6001
(高)→高齢者支援課(包括支援係)☎(929)3210
(環)→環境課(ごみ減量推進係) ☎内線362

小児救急医療電話相談

太宰府の文化財

392

墨書が残る巡方 国分二丁目



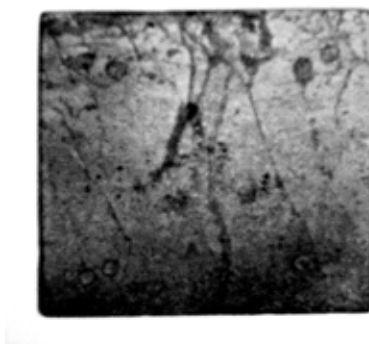
巡方 (表)



巡方 (裏)



飾具をつけた腰帯 (九州歴史資料館 提供)



巡方 (裏) 赤外線写真 (中央に「九」の文字)

この「太宰府の文化財」で以前に墨書土器「花寺」について紹介しました(平成27年9月1日号)。これが出土した井戸から一緒に腰帯を飾っていた巡方が見つかりました。今回はこの巡方について紹介します。

奈良時代から官人は、鍔とよばれる飾具を付けた腰帯を使用していました。この飾具には四角い形をした「巡方」や、かまぼこを輪切りにしたような形の「丸軻」があります。飾具は養老衣服令より、朝服(公務の時の服装)は官人の位によって使用する材質や色が定められており、五位以上は金銀装腰帯、六位以下は烏油腰帯(青銅製品に黒漆が塗られたもの)の使用が決められています。

飾具は金属を加工したものが使用されていましたが、延暦15(796)年には公的には金属製の飾具が禁止され、金属製品から石製品(石帯)へと変わっていったとされています。

国分松本遺跡第14次調査で見つかった巡方は、大きさは縦3.5cm、幅4cm、厚さは0.6cmを測ります。材質は蛇紋岩と考えられ、色は淡い緑色をしています。表面と側面はツ

ルツルに磨かれているため光沢がありますが、裏面は腰帯に密着して隠れるため、磨きが行われていません。また、四隅に飾具と帯とを結ぶための穴があります。

この巡方をよく観察してみると、裏面に石の模様とは異なる黒い線がうつすらと見えます。これを赤外線照射して撮影してみると、巡方の中央に「九」という文字を確認することができました。腰帯には複数の飾具が装着されることから、九番目に配置される飾具であることを示している可能性が考えられます。

また、もしかすると、最後は飾具という役割とは異なる目的をもったものという可能性も考えられます。

この巡方は最終的には平安時代前期に埋まった井戸から出土しました。なぜ井戸から出土したのか、ほかの巡方はどこへいったのか、また、どんな身分の人物が使用していたのか多くの疑問が残ります。今回の調査では答えを導き出すことは困難ですが、調査と事例の増加に期待したいと思います。

文化財課 中村 茂央