



広報

Dazai-fu City PR Magazine

だざいふ



記念式典の壇上



市民栄誉賞授与



令和の都だざいふ応援大使委嘱



世界に羽ばたく人材育成表彰



子ども学生美術展表彰



映画「令和の都に逢いにきて
～だざいふ 1300年物語～」上映

2023
(令和5年)
3
No.1018

P2~6 令和の都だざいふ
**市制施行
40周年
記念行事開催**

※掲載記事は編集作業の都合上2月14日時点までの情報に基づきます。配布時とのずれなどございましたらご了承ください。

くすの記



市制40周年の節目を迎えた令和4年度も今月限りとなりました。2月11日12日には、記念式典を始め様々な行事を執り行いました。

三年越しの念願でありました元号令和の考案者とされる中西進先生にも直接に来訪頂き、市民栄誉賞を授与することが出来ました。

また、令和の都だざいふ応援大使の委嘱、世界に羽ばたく人材育成、子ども学生美術展表彰を未来に向け新たにスタートしました。

加えて、1300年前最先端の国際シンポジウムであったとされる梅花の宴を時空を超えて今に甦らせる令和文化会議を開催しました。

中西先生の基調講演の後、西高辻大宰府天満宮最高顧問、島谷九博館長、森景観市民遺産会議議長によるシンポジウムは圧巻でした。

いずれも本市を令和の都として更に羽ばたかせる試みで、次代を担う子供達や若手職員の手で未来に繋がっていくことを願います。

大宰府市長
楠田 大藏

令和の都だざいふ

市制施行40周年

記念式典を開催



【第一部】記念式典

- ・ オープニング
- ・ 開会のことば
- ・ 国歌斉唱
- ・ 市長式辞
- ・ 市議会議長あいさつ
- ・ 来賓祝辞
- ・ 来賓紹介
- ・ 祝電披露
- ・ 市民栄誉賞
- ・ 市制施行40周年記念表彰
- ・ 受賞者代表あいさつ
- ・ 閉会のことば

【第二部】記念イベント

- ・ 令和の都だざいふ 応援大使委嘱式
- ・ 世界に羽ばたく人材育成表彰
- ・ 子ども学生美術展表彰
- ・ 映画「令和の都に逢いにきて くだざいふー300年物語ー」上映
- ・ 梅花の宴再現



大宰府万葉会による「梅花の宴」の再現



オープニングの太宰府市民遺産第17号「竹の曲」



式辞を述べる楠田市長



記念式典の会場

令和の都だざいふ応援大使からのメッセー

市制施行40周年を契機とした新たな取組として、令和の都だざいふの魅力を図内外に広く情報発信し、市のイメージアップや文化、産業、観光などの振興を図ることを目的として、「令和の都だざいふ応援大使」を、本市の出身者や本市にゆかりのある人に委嘱しました。

宮本 雄二さん (宮本アジア研究所代表、元駐中国特命全權大使)



市制施行40周年を心よりお慶び申し上げます。1955年、太宰府町と水城村が合併し新太宰府町が発足した記念行事に小学生として参加しました。多くの方が早く市となり、太宰府という行政名を残すことを願っておられたことを思い出します。

市制施行40周年に際し発足します令和の都だざいふ応援大使に名前を連ねるようにとご依頼をいただき、喜んでお受けしました。太宰府に生まれ育った者として少しでも故郷に恩返しをしたかと思つたからです。太宰府が古い歴史と良き伝統に育まれながら、新しい時代においても、この街に住んで良かった、この街を訪れて良かったと、世界中の人たちに思ってもらえるような街づくりにお励み下さい。応援します。

道下 美里さん (東京2020パラリンピック女子マラソン (T12視覚) ゴールドメダリスト)



令和の都だざいふ応援大使に就任いたしました。パラインドマラソンの道下美里です。太宰府市の皆様、市制施行40周年、誠におめでとうございます。

太宰府市にはパラリンピック出場に際し、壮行会を開催していただいたり、市長特別表彰や市民栄誉賞をいただくなど、いつも応援いただきとても嬉しく思っております。今後はマラソン選手としての活動はもちろんのこと、応援大使としても私の住む太宰府市の魅力を広く伝えていけるよう、頑張っていきますので、引き続き応援をよろしくお願い致します。

式辞

大宰府市長の楠田大蔵でございます。主催者であります大宰府市を代表致しまして式辞を申し述べます。

万葉集梅花の歌三十二首序文にあります初春令月にあたり、彼の大伴旅人公や菅原道真公も愛でたであろう梅の花も咲き揃い始め、建国の日にもあたる本日この佳き日に、元号令和の考案者とされる中西進先生を始め多数のご来賓の方々、そして本市の礎を築いて来られた多くの市民の皆様にご臨席を賜り、「令和の都さらにはばたくたいふ」市制施行40周年記念式典」を挙行出来まことは誠に有り難いことであり、心より厚く御礼申しあげます。

さて、古より我が国の政治、外交、防衛、交易、文化などの要衝として、また世界に開かれた玄関口として発展を遂げて来た唯一無二の歴史を持ち、国の特別史跡大宰府政庁跡、水城跡を始め大宰府天満宮、九州国立博物館、観世音寺、戒壇院、龍門神社など数多くの名所旧跡を擁する誇り、高き国際観光都市であります本市は、昭和57年4月に県内で22番目、全国で651番目の「市」として誕生し、本年度節目の40周年を迎えました。

この間を振り返りますと、市制施行当時5万人余りだった人口は現在7万人を大きく超え、その間新市庁舎を始め中央公民館及び市民図書館、文化ふれあい館の建設やいきいき情報センターの開設、天神さまのほそみち事業の完成、現在では多くの自治体で導入されており「コミュニティバス」「まほろば号」の運行をいち早く開始し、平成17年には100年来の念願でありました九州国立博物館が開館となり、その後総合体育館も開館しました。

また、令和時代の到来と共に本市は我が国初の元号発祥の地として注目を浴び、本日の横断幕や記念誌にもあります令和キャラクターやロゴマークを作成し、大宰府政庁跡で令和の人文字を市民と共に完成させるなど様々なプロモーションを行い、同じくして西鉄太宰府駅の27年ぶりのリニューアル、古民家を改修した待望のホテルカルティア大宰府のオープンなどで回遊性も高まり、コロナ禍前には1000万人を超えるほどの観光客を迎える活況を呈しました。

もちろん、平成15年の豪雨を始めとする災害や市政の混乱、今なお続くコロナ禍など逆境も時にはありましたが、その度に力強く困難を乗り越え本市が発展を遂げて来られましたのも、ひとえにここにおられる本日記念表彰をお受けになられます皆様方を始め関係各位、そして陰に陽に本市の発展の為に汗を流して来られた全ての市民の皆様のご尽力の賜物であり、ここに改めて万感の思いを込めて敬意と感謝の意を表します。

私も市長就任以来、職員と共に世の為人の為市の為市民の為に自らの持てる力を出し尽くそうとの思い、一心でこの5年間市政運営にあたって参りましたが、お陰様で史跡地の梅をグルメやスイーツに仕立てる令和発祥の都大宰府梅プロジェクトも起爆剤にふると納税が就任後30倍増となる12億円を突破するなど積年の課題であった歳入増も年々着実に実現し、直近の市民意識調査では市政への信頼度も7割を超えるなど上昇気流に乗って参りました。

今後、40周年を機に新たにスタートします「令和の都ださいふ」応援大使の委嘱、次代を担う子どもたちの為の「世界に羽ばたく人材育成表彰」や「子ども学生美術展」、当時の我が国の最先端の国際シンポジウムであった梅花の宴を1300年の時空を超え現代に甦らせる「令和文化会議」の開催、悲願であった中学校完全給食の実現など、まちづくりビジョン4つの構想と戦略に基づき、令和の都ださいふをさらに羽ばたかせるべく全力を挙げてまいります。

結びに、本日ご臨席頂きましたご来賓の皆様方、関係各位におかれましては市政運営への変わりぬご理解ご協力を賜りますようお願い申し上げますと共に、この度の市制40周年記念行事を通じ本市の来し方と行く末について改めて思いを致すことで今後の50周年100周年の発展へとバトンが確かにつながること、そしてご臨席の皆様方全ての市民の皆様のご健康ご多幸と次代を担う子どもたちの限らない飛躍を心より祈念し、私の式辞と致します。

令和5年2月11日 大宰府市長 楠田大蔵

高田課長さん（芸人）



この度、令和の都ださいふ応援大使に任命して頂きました。芸人高田課長です！
幼少の頃からこの地で育ち、大宰府南小学校、大宰府中学校、筑紫台高校と多感な時期を思い出と共に過ごしてまいりました。

遠足で行った、大宰府政庁跡やださいふ遊園地、バイトに明け暮れた梅ヶ枝餅屋さんなど、改めて大人になって伺うと歴史の深さや、守り継がれた味の尊さを感じます。

大宰府と言うと大宰府天満宮周辺ばかりが取り上げられがちですが、大宰府にはもつと沢山の素敵な場所や人、物があります。
これから、大使として隠れた魅力を沢山PR出来る事を楽しみに頑張ります。

おともものタビット

（前令和発祥の都PRキャラクター）



大宰府市が令和発祥の都となったことをPRするためのキャラクターとして誕生しました。名前の由来は、「旅人（たびびと）のたびと」や「れいわ姫」のお伴として旅をするうさぎ「ラビット」からきています。

市の記者会見やイベントで登場するのはもちろん、令和発祥の都大宰府「梅」プロジェクトの統一ロゴマークや市内カラーマンホールのデザイン、企業とのコラボ商品など様々な場面で本市をPRしています。

トヨタカローラ福岡のCMやTBS系列「ラヴィット！」の「第2回ラヴィット！認定ゆるキャラタービー！」にも出演し、全国的知名度も急上昇中です。応援大使に昇格しての更なる活躍にご期待下さい！



表彰された皆さん

(五十音順・敬称略)

市民栄誉賞

広く市民に敬愛され、市民に明るい希望と活力を与える顕著な功績を収め、市民の誇りとなる人を表彰しました。



なかにしすすむ
中西進

我が国最古の和歌集である万葉集研究の第一人者であり、文化勲章も受章されている中西進さんは、元号令和の考案者として、万葉集梅花の歌三十二首の舞台である太宰府市が我が国初の元号発祥の地として改めて注目を受け、その後の令和の都ださうと、この本市のまちづくりに大きく貢献をいただきました。



市制施行40周年記念特別表彰

市制施行40周年を記念し、本市の発展に特に功績があった「個人」「団体」を表彰しました。

赤峰一郎、赤峰和子、秋吉美千代、麻生昌義、荒木靖也、市川靖恵、井手 修、伊藤絹子、稲田和子、稲積謙次郎、井上保廣、井本邦彦、今村美栄子、岩熊正尚、岩崎記代子、内山田武利、宇野木博子、江頭菊代、江崎愛子、大石和夫、大貝知子、

大坂志保子、大田勝義、大鶴美香、大瀧志鶴子、大峯徳男、小田富士雄、小畑信彦、甲斐義憲、影山泰雅、金子百合子、狩野啓子、川野好子、神崎剛直、城戸ヤス子、木原裕和、木村甚治、工藤 卓、小出雅子、古賀秀光、後藤邦晴、後藤滉平、小柳親芳、小柳道枝、近藤正孝、齋藤なぎ子、榊恵美子、坂本紘二、貞富榮三郎、佐藤正威、志岐瑞子、篠原静子、篠宮 隆、柴田慧美子、渋谷靖二、島津勝彦、下田恵美子、

白石静馬、陣内千鶴子、末吉美佐子、陶山憲一、陶山鐵也、關 敏治、瀬戸口良子、田上昭彦、高山修一、高山瑞夫、竹森 淳、立鞆和子、田中立夫、田中浩喜、田中房代、田原勝士、壇 和人、堤 孝子、徳永美子、富永強衛、永尾 敬、中島敏之、中島安彦、永田耕次郎、中塚幹二、中西 進、中野公信、中村 惇、仲村繁子、中村辰美、中村千枝、中村 宏、成松一永、西田省三、西谷 正、西村欣範、野上敏子、野中順治、野間拓生、荻尾正憲、八谷知子、花田博正、花田龍紀、濱田昌子、原田保幸、原田陽子、平田志津子、福廣和美、藤井雅之、藤井勇一、藤崎貞子、藤崎信顯、藤田百合子、二村 浩、船越 清、古川増男、不老光幸、寶亀禮助、穂坂 卓、細川聰子、前田和傳、松尾セイ子、松崎正幸、松下 功、松嶋 厚、松田 信、松田美和子、松永徳子、道下美里、宮下充治、宮本守道、村山弘行、毛利清彦、本村和子、本村博史、百田澄雄、森 弘子、安河正裕、安河内興二、柳川恵潤、八尋セイコ、八尋理恵、山口郁子、山口建藏、山下春視、山田久雄、山本純史、淀川孝美、脇山千文、和田 學、和田光香、和田由美子、

九州大学芸術工学部フィルハーモニー管弦楽団、
コーレンティア株式会社、
株式会社小嶋建設、
太宰府市視聴覚映画クラブ、
宗教法人善隣教、
総合システム管理株式会社、
太宰府高等学校、
太宰府高等学校書道部、
太宰府市消費者の会、
太宰府てんとう虫の会、
公益財団法人太宰府メモリアルパーク、
筑紫ガス株式会社、
筑紫台高等学校、
筑陽学園高等学校、
長浦台ひまわり会、
株式会社ナッツ、
株式会社日設コンサルタント、
日之出水道機器株式会社、
ひまわり隊、
株式会社福岡銀行太宰府支店、
福岡こども短期大学幼児教育研究会、
福岡農業高等学校、
一般社団法人まほろば自然学校、
株式会社ルネックスプロテクト、
朗読紫苑の会、
絵本クラブいないいないばあ、
有限会社ICHI、

世界に羽ばたく人材育成特別表彰

文化・芸術・スポーツなどの分野で活躍している個人または団体で、おおよね30歳未満の世界に羽ばたく才能ある人を表彰しました。

磯田和歩、今村好花、江崎果音、遠藤裕人、大原陽菜、貝原涼太、片平留依、木原愛由花、久原美琴、坂口颯飛、杉本創一郎、須本倫奈、田中祥太、都築マリ彩、寺尾若菜、畑田桜子、春山夏菜絵、松岡菜々、松下愛莉、宮崎晶成、矢ヶ部紋可、矢ヶ部真衣、吉野菜月、渡辺音乃、太宰府高等学校書道部、日本経済大学女子柔道部、日本経済大学吹奏楽部



世界に羽ばたく人材育成特別表彰を受けた皆さん

世界に羽ばたく人材育成表彰

跡部季音、石津迅都、泉 凜心、一井柚花、井上晴哉、井上慶人、今福亮太郎、上野華鈴、上野稜馬、大井 耀、大末雅也、大田黒童夢、片山直志、上久保泰志、狩野美結、完戸菜夏、木下新榛、木原東風、木原颯那、木原莉愛、木原伶寧、木村真之介、久間稜太、倉吉 優、古賀碧波、古賀堯那、後藤梨奈、齋原 大、佐久間美奈、柴田果愛、柴田陽香、清水麗美、新屋絢菜、染谷弥希、高田浩太郎、高橋里奈、田中恰大、筒口誠久、冨田有紀、豊田倫太郎、永椎心咲、永野結衣、永瀨佑樹、中村明日香、野上嵩斗、野田陽都、早川結菜、日野桃寧、平田翔大、平山紗羽、深澤陽色、深津龍斗、福島悠叶、藤家良翼、北條恵太、松岡菜里、松下馳治、豆田恭成、水間美夢音、宮口聖菜、毛利 空、柳はるか、山口永徒、山口世峰、吉岡 陸、吉田瑚都、吉田隆一、米田彩染、学業院中学校男子バレー部、九州情報大学相撲部、太宰府U14 バレーボールクラブ、太宰府高等学校、太宰府高等学校射撃部、筑紫女学園大学LYKKE、筑陽学園高等学校応援リーダー部、筑陽学園高等学校マンガ研究同好会、

子ども学生美術展表彰

市内の小中学校・高校・大学等に通う児童・学生から、絵画・書道・写真・工芸・立体作品を募集し、市長賞、議長賞、副市長賞、教育長賞を表彰しました。

市長賞

(絵画の部) 川本 葵、青木大忠
柿内星音、村中朱李
(書道の部) 大石花帆、杉山綾野、ポリナ・コルズニナ
(写真の部) 田代彩華
(工芸の部) 佐渡島来美、米川 聖
(立体作品の部) 瀧口昇平

議長賞

(絵画の部) 酒井美紗、陣内恵里奈、尾越暖子、吉永日和
(書道の部) 西依穂々、原 柚葉、御木信介
(写真の部) 朝長真雄
(工芸の部) 御手洗飛文、松村勇和

(立体作品の部) 永瀨琴美

副市長賞

(絵画の部) 佐伯日菜子、岡本晴風、間部琥太郎
(書道の部) 伊藤亜衣、花田一真、林田萌果

教育長賞

(絵画の部) 篠崎理心、立花日和、清水そら
(書道の部) 伊藤沙桜里、伊藤久恵、久原美琴
(写真の部) 小嶋冨由妃
(工芸の部) 清水かんな



子ども学生美術展表彰を受けた皆さん

令和文化会議を開催しました

2月12日(日)にプラム・カルコア太宰府(中央公民館)で令和文化会議を開催しました。

日本文化研究の第一人者で、元号令和の考案者とされる中西進さん(高志の国文学館館長)が、『万葉集』を中心に古代大宰府をめぐる歴史や文学について講演しました。中西さんはこれまでリモートで講演したことがありましたが、令和発表以来、本市を訪れるのは初で、本市にとって3年越しの悲願となりました。



基調講演をする中西進さん



その後、太宰府を代表する文化人である西高辻信良さん(太宰府天満宮最高顧問)、島谷弘幸さん(九州国立博物館館長)、森弘子さん(太宰府市景観・市民遺産会議議長)を交えて、「令和と太宰府」のテーマで太宰府の魅力や将来像を話し合いました。



シンポジウムの様子

会場には多くの市民が集まり、歴史や文化をはじめとする太宰府の魅力を確認していました。また、太宰府茶道文化連盟によりお茶が振る舞われました。



令和文化会議の会場



太宰府茶道文化連盟によるお茶の振る舞い

太宰府市総合戦略推進委員
筑紫女学園大学 人間科学部人間科学科 准教授

おおにし りょう
大西 良さん



はじめに私が経験したエピソードをご紹介します。

私がスクールカウンセラーとして勤めていた中学校で、ある生徒との出会いがありました。ある日、彼がつぎのようなことを話してくれました。

「先生、ばくは中学校の3年間、最後までサッカーをしたかった。でもそれはできなかった。中学2年生の時、顧問の先生に『サッカー部の友達との人間関係が嫌で部活を辞めます』と伝えて退部したけど、本当の理由は、家にスパイクと練習着を買うお金がなかったからなんだ。仕事を頑張っているお母さんにこれ以上お金のことで負担をかけたくなかった。誰にも相談できなくて、結局、顧問の先生に嘘をついて辞めたんだ」

現在の日本は、新型コロナウイルス感染拡大の影響や物価高騰によって経済が大幅に下押しされ厳しい状況にあります。こうした不安定な社会情勢から生じる貧困によって生きづらさを抱き、多くの傷つきを経験しながら暮らしている子どもたちがいます。

まさに今、市民一人ひとりの貧困に対する関心と行動、そして社会のあり方が問われていると思います。

微力ではありますが、私自身も太宰府市の子どもたちの福祉の向上に貢献していきたいと思っています。

特集

【表紙関連】

市制施行40周年記念式典開催
..... 2~6

福岡県議会議員選挙のお知らせ
..... 11

年度末・初めの休日窓口サービス
..... 12~13

新型コロナウイルスワクチンの
接種について..... 14

太宰府市長寿クラブ連合会の
紹介 15

市からのお知らせ..... 16~17

連載 18~27

なんでも情報コーナー
..... 28~35

太宰府の文化財 36

市政ニュース

高校生の活躍

みんなの冷蔵庫in太宰府プロジェクト

福岡農業高校3年生の伊東風花^{いとうふうか}さんが、家庭などで余っている食材を持ち寄り必要とする人に自由に持ち帰ってもらう「みんなの冷蔵庫in太宰府」を実施しました。

この取り組みを応援するために市職員から集めた食材などを楠田市長が代表して2月4日(土)、寄贈しました。

伊東さんは以前「子ども・学生未来会議」に参加した縁で、楠田市長にも事前に相談の手紙を送るなど積極的に準備を重ね、県の「高校生チャレンジ応援プロジェクト」の採択・助成を受けてプロジェクトを実現しました。

伊東さんは「このような取り組みが広がり、いずれは冷蔵庫がなくても助け合うのが当たり前の中になってほしい」と話しました。



みんなの冷蔵庫(写真左:伊東さん)へ食材を寄贈する様子

教育・子育ての充実

中学校給食新調理場建設の地鎮祭に参列

本市待望の中学校完全給食実施に向け、1月26日(木)に行われた新調理場建設の地鎮祭に楠田市長が参列しました。厳かな雰囲気の中、建設工事の安全を祈願しました。

本年秋頃には(株)日米クックの新調理場が本市水城に完成、現在稼働している調理場から移転し、来年1月からいよいよ全員喫食の中学校完全給食がスタートします。



地鎮祭の様子



2月4日(土)に太宰府天満宮の余香殿で、太宰府の景観と市民遺産を楽しむイベントとして、だざいふ景観・市民遺産フェスタ2023を開催しました。

新認定の太宰府市民遺産「竹の曲」^{はやし} (育成団体:「竹の曲」保存会)

「竹の曲」保存会から提案され、景観・市民遺産会議委員の採決の結果、太宰府市民遺産第17号に認定されました。「竹の曲」は太宰府天満宮神幸式で奉納される中世から続く民俗芸能です。



「竹の曲」保存会による提案の様子



市民遺産認定採決の様子



太宰府市民遺産こども絵画コンテスト表彰式

市内の小学4年生～6年生を対象に太宰府市民遺産の絵画作品を募集し、298点の応募がありました。その中から入選した12点の作品に対し、表彰を行いました。



こども絵画コンテスト表彰式の様子



こども絵画コンテスト受賞者の皆さん

入賞作品・入賞者は広報だざいふ1月号で紹介しています。Web広報(ページID: 26245)でも公開しています。

第7回だざいふ景観賞表彰式

第7回だざいふ景観賞の表彰を行いました。だざいふ景観賞は、市内にある良好な景観を募集し、人気投票と太宰府市景観・市民遺産審議会での審査を経て受賞作品を決定しています。

今回初の試みとして、市内の小学生の皆さんを対象に人気投票を行い、最も人気を得た作品は「子どもからみた景観賞」を受賞しています。皆さんの応募、ありがとうございました。

受賞名	受賞作品	所有者・関係団体
だざいふ景観大賞	太宰府天満宮の参道	天満宮参道会
景観賞	宝満宮竈門神社の紅葉	宝満宮竈門神社
市長賞	観世音寺の参道とクス並木	観世音寺
子どもからみた景観賞	九州国立博物館の動く歩道	九州国立博物館

※結果はホームページ(ページID:19703)で公開しています。



だざいふ景観賞受賞者の皆さん

文化財の保護 第69回文化財防火デー

文化財防火デーは、昭和24年に法隆寺金堂壁画が焼損したことから、文化財の防災と愛護意識の高揚を図るため、文化庁・消防庁が昭和30年に制定しました。

本市でもさまざまな取り組みを行っています。コロナ禍で消防演習やパレードは中止しましたが、市庁舎に懸垂幕を、各施設に立看板やポスターを掲示しました。また、消防機関と合同で市内文化財関係施設の立入検査を行いました。

本市には貴重な文化財・文化遺産が数多くあります。引き続き皆さんの理解と協力をよろしくをお願いします。



設置した立看板

安心安全のまちづくり 令和5年筑紫野市・太宰府市合同消防出初式開催

本市と筑紫野市合同の消防出初式が1月8日(日)、筑紫野市立筑山中学校で開催されました。本市・筑紫野市の両消防団、筑紫野太宰府消防本部などが参加し、勇壮な分列行進や消防活動の功績と永年の勤続に対する表彰および消防演習などが行われました。



出初式の全景

関係機関との連携 太宰府天満宮や九州国立博物館と連携

令和の都だざいふならではのスポットとして太宰府天満宮と九州国立博物館は欠かせないものです。新年最初のイベントとして毎年1月25日に同宮で初天神祭が執り行われ、それに合わせて同館特別展が開催されます。

本年も関係機関と連携を緊密にし、住まう人も訪れる人も共に慶びを分かち合えるまちづくりを推進します。



「初天神」と「特別展 加耶」の様子

団体などとの連携 太宰府市商工会と連携

太宰府市商工会は地域の事業者が会員となり、事業や地域の発展のために活動を行う団体です。本年は新春のつどいが3年ぶりに開催され、本市を支える事業者が交流を図りました。

1月18日(水)には創業者交流会を開催し、創業塾参加者など老若男女関わらないメンバーによる活発な意見交換が行われました。

創業塾には本市の補助金が活用されており、新設した女性向け補助金により女性参加者も確実に増えています。

今後も商工会との連携を更に強め、あらゆる人に居場所と出番のある令和の都だざいふらしいまちづくりを進めます。



創業塾参加者などによる交流会の様子

安心安全のまちづくり

「災害時における物資供給に関する協定」締結

災害時に備えてアイリスオーヤマ株式会社おおよまあきひろ（大山晃弘代表取締役社長）と「災害時における物資供給に関する協定」を12月5日(月)、締結しました。

この協定は復旧活動や避難場所などで使用する作業資材や飲食物、日用品などの物資の迅速かつ円滑な供給・調達を目的とするものです。

大規模災害時、行政のみで対応できることには限りがあります。このため、平常時から企業・団体などと協力関係を結び、災害時の速やかな応急対策活動・支援協力体制を構築しています。



協定締結式の様子

市の魅力発信

ラジオ番組「DA・DA・DAZAI FU」出演

元日の生放送出演につき、2月3日～24日の毎週金曜午後12時50分～1時にLOVE FMで放送された「DA・DA・DAZAI FU」に出演しました。

楠田市長がDJ DAIZOとして、DJ TOGGYから出されるモノマネやラップなどのさまざまなお題に答えながら、たっぷりと本市の魅力をPRしました。



ラジオ収録をする様子

まちのトピックス

市民の活躍

令和4年度高齢者福祉功労者に対する県知事表彰などを受賞

この賞は高齢者の福祉増進のため、多年にわたり献身的活動を続ける人に贈られる賞で毎年福岡県が実施しています。本年度は本市から10人が表彰状・感謝状を授与され、1月12日(木)に伝達式を行いました。

楠田市長からは、これまでの活動への感謝と受賞に対するお祝いの言葉が贈られました。



(敬称略)

	区分	氏名	所属
表彰状	老人福祉施設職員	牧平 綾子	社会福祉法人梅香福祉会
		山本 文子	社会福祉法人梅香福祉会
	老人クラブ会長	竹若 久雄	東宝会(東ヶ丘区)
感謝状	老人ホームヘルパー	佐藤 克美	社会福祉法人梅香福祉会
		高嶋由美子	社会福祉法人梅香福祉会
	高齢者相互支援活動員	城戸 健一	湯の谷クラブ(湯の谷区)
		古川美代子	南桜会(桜町区)
		森中 厚子	南桜会(桜町区)
		神 恵美子	五条台千歳会(五条台区)
	中塚 幹二	五条台千歳会(五条台区)	

福岡県議会議員一般選挙のお知らせ

問い合わせ 選挙管理委員会事務局(☎内線609・646)



4月9日(日)は福岡県議会議員一般選挙が行われます。
大切な一票です。必ず投票しましょう！



太宰府市選挙区の定数が増えになりました

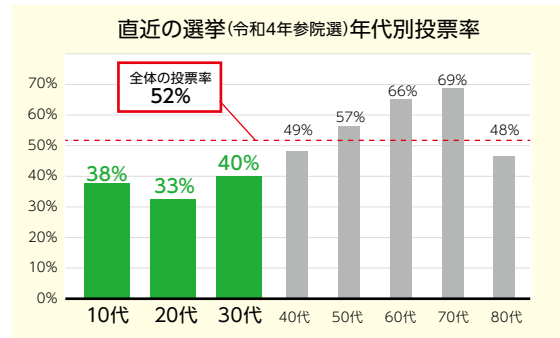
「福岡県議会議員の定数並びに選挙区及び各選挙区において選挙すべき議員の数に関する条例」が改正され、昨年10月11日に施行されました。

この改正により、本年4月9日(日)に執行予定の福岡県議会議員一般選挙から**太宰府市選挙区の定数が従来の1人から2人へ変更となりました。**

投票は18歳から、若者こそ選挙へ！

本市における直近の選挙(令和4年参議院議員通常選挙)の年代別投票率を見ると10～30歳代の若者の投票率は際立って低い状況です。

少子高齢化で若者の役割が重要性を増している現在、わが国の未来を担う若者の意見を政治に反映させるために、若者の皆さんも投票に参加することが大切です。



投票の前には情報収集を

若者が投票を棄権する理由には「選挙に関心がない」「政党や候補者の違いがよくわからない」「政治のことがよくわからない」などの理由が挙げられます。

現在はさまざまな媒体から情報を得ることができます。まずは自身の関心のあることから調べてみることで、自身の関心事を政党や政治家がどのように考えているのか、実際の政治とどう関わっているのかを知ることができます。

(出典:公益財団法人明るい選挙推進協議会『選挙と政治の話2023』)

国や自治体のウェブサイト 国や自治体の政策の詳細を知ることができる	政治家や政党のウェブサイト 政策・主張などを知ることができる	国会中継の視聴、自治体議会の傍聴 国会や多くの自治体議会でインターネット中継がある
自治体の広報誌や議会だより 都道府県や市区町村の行政や議会が発行している広報誌	報道 選挙前には、候補者や政党の政策・主張や選挙の争点などが特集される	政見放送 候補者や政党がテレビやラジオに出演して、政策・主張を発信する
選挙公報 選挙管理委員会が各世帯へ配布する。候補者のプロフィール、政策・主張を掲載	演説会 候補者や政党が政策・主張を述べて、有権者に投票を呼びかける	ポर्टマッパ 争点に関する質問に答えると、自分の考えに近い候補者や政党が表示されるインターネット上のコンテンツ

■ 日常的に利用できる ■ 選挙期間中に利用できる

年度末・初めは休日窓口サービスへ

3月25日(土)・4月2日(日)は住民異動届の手続きができます

問い合わせ 市民課 市民係(☎内線304)

ページID:26715

引っ越し(異動)が多い年度末・年度初めの土日に、市役所窓口で住所変更(住民異動届)に伴う手続きができます。

開庁日 3月25日(土)、4月2日(日)

受付時間 午前9時～正午

- 取扱業務 ① 転出、転入、転居などの住所変更(異動届)とそれに伴う諸手続き
② 住民票の写し、戸籍謄(抄)本や税証明などの証明書の発行
③ マイナンバーカードの交付・更新

※他自治体や関係機関へ照会が必要な場合、各種届出や証明の発行はできません。

※この日程以外の第2・4土曜開庁日は、取扱業務②③のみです。

※マイナポイントの申込手続きや公金受取口座登録の手続きはできません。

①の手続きに必要なもの

届出の種類	期間	必要なもの
転出届 (市外に転出)	転出予定日の 前後14日以内	・届出人(窓口に来た人)の本人確認書類※1 ・印鑑 <ある場合のみ> 国民健康被保険者証、後期高齢者医療被保険者証、 医療証(子ども、ひとり親、障がい者)、介護保険被保険者証、印鑑登録証
転入届 (市外から転入)	本市に 住み始めて 14日以内	・届出人(窓口に来た人)の本人確認書類※1 ・転出証明書※2 ・印鑑 <ある場合のみ> 後期高齢者医療被保険者証、身体障害者手帳、療育手帳、 自立支援医療受給者証、健康保険被保険者証、年金手帳、 精神障害者保健福祉手帳、住民基本台帳カード、マイナンバーカード※3、 特別永住者証明書、在留カード、転出時に受け取っている各種証明書
転居届 (市内の転居)	新しい住所に 住み始めて 14日以内	・届出人(窓口に来た人)の本人確認書類※1 ・印鑑 <ある場合のみ> 国民健康被保険者証、後期高齢者医療被保険者証、 医療証(子ども、ひとり親、障がい者)、介護保険被保険者証、

身体障害者手帳、療育手帳、自立支援医療受給者証、
精神障害者保健福祉手帳、障害福祉サービス受給者証、
住民基本台帳カード、マイナンバーカード※3、
特別永住者証明書、在留カード

代理人が提出する場合は「委任状」が必要です。様式はホームページ(ページID:2279)からダウンロードできます。

- ※1 本人確認書類…公的機関が発行した顔写真付きの証明書(マイナンバーカード、運転免許証、旅券など)。持っていない場合、健康保険被保険者証や預貯金通帳など氏名が確認できるものを2点以上。
- ※2 あらかじめ前住所地で転出届が必要です。住民基本台帳カードまたはマイナンバーカードによる転出(特例転出)をした人は転出証明書が発行されません。必ず住民基本台帳カードまたはマイナンバーカードを持ってきてください。
- ※3 住民基本台帳カードまたはマイナンバーカードを持っている人は転入届と併せて継続利用の手続きが必要です。転入をした日から14日を過ぎて転入届をした場合、住民基本台帳カードまたはマイナンバーカードは失効します。

来庁できない人はマイナポータルからオンラインで 転出届の手続きができます

問い合わせ 市民課 市民係(☎内線303)
ページID:26742

転出届がマイナポータルを通じてオンラインでできるようになりました。このサービスを利用すると、転出時に市役所への来庁が原則不要となります。

必要なもの・利用できる条件

- ・電子証明書が有効なマイナンバーカードが必要です
- ・日本国内での引っ越しをする人が利用できます
- ・自身単身での引っ越しの他、同一世帯員、自身以外の世帯員の引っ越しでも利用できます



※転入先市区町村の窓口で転入届などの手続きが別途必要です。

※4月から子育てや介護に関する一部の手続きについても、マイナンバーカードを用いてオンライン申請ができます。詳しくはマイナポータルを確認してください。

市内郵便局でマイナンバーカード交付申請手続きを サポートしています

問い合わせ 市民課 市民係(☎内線303)
ページID:26414

場 所 次の3カ所

- ・太宰府天満宮前郵便局 (宰府3-4-23) ☎(924)7382
- ・太宰府大佐野郵便局 (大佐野4-20-12) ☎(928)4898
- ・太宰府水城の里郵便局 (水城3-5-35) ☎(924)9911

時 間 月曜～金曜の午前9時～午後5時まで(祝日を除く)

内 容 申請書作成に関する説明/無料の写真撮影/申請書記入補助 など

持ってくるもの マイナンバーカード申請書 ※申請書が届いていない・紛失した場合は、申請書がなくてもサポートします。



新型コロナウイルスワクチンの接種について

問い合わせ コールセンター ☎0120(312)445

元気づくり課(保健センター) ☎(928)2000 FAX (920)7143

ページID:11706

今後のワクチン接種は

新型コロナウイルスワクチン接種は令和5年4月以降も当面の間、実施する予定です。ただし、現在、対象者が少なくなっていることから、実施日程は限られています。初回(1・2回目)接種以降、前回接種から3カ月が経過し、オミクロン株対応ワクチンを未接種の人は早めの接種をお願いします。

なお、**オミクロン株対応ワクチンの接種は1人1回**です。

(例) 3回目接種でオミクロン株対応ワクチンを接種→4回目・5回目の接種はありません。

注意事項

- ・オミクロン株対応ワクチンを接種しているかは、手元にある接種済証(右図)を確認してください。
- ・初回(1・2回目)接種を希望する場合は、コールセンターへ連絡してください。
- ・4月以降の接種について、現時点では詳細は未定です。国から方針が示され次第、広報紙やホームページでお知らせします。



(接種済証)



(ロットシール例)

乳幼児・小児接種は個別接種です

乳幼児(生後6カ月～4歳)は初回接種(1・2・3回目までがセット)、小児(5歳～11歳)は初回(1・2回目)+追加(3回目)接種を受けることができます。接種間隔はそれぞれで異なるため、間違わないよう注意してください。

接種の予約はかかりつけ医など各小児科へ問い合わせてください。



よくある問い合わせ

Q.乳幼児ワクチンを2回接種後、3回目接種を受ける前に5歳になりました。3回目はどのワクチンを接種しますか？

A.3回目接種時に5歳に到達している場合でも乳幼児ワクチンを接種します。

Q.小児用ワクチンを2回接種後、3回目接種を受ける前に12歳になりました。3回目はどのワクチンを接種しますか？

A.3回目接種時に12歳に到達している場合、12歳以上用のオミクロン株対応ワクチンを接種します。

ワクチン接種コールセンター(接種の予約・接種券の再発行・その他問い合わせ)

☎0120(312)445 (平日:午前9時～午後7時、土日祝:午前9時～午後5時)

く伸ばそう！健康寿命、担おう！地域づくりを！

太宰府市長寿クラブ連合会(太寿連)

だいじゅれん

問い合わせ 高齢者支援課 高齢者支援係

☎(92)63210



福祉大会にて永年活動功労者の表彰

太寿連は地域老人クラブの連合体です。各地域の単位クラブでは「健康・友愛・奉仕」を3大目標に、毎月の例会、誕生会、日帰り研修旅行、清掃活動、登下校の見守り活動、ペタンクなど、元気に楽しく活動しています。



おけいごごと発表会

彰や日頃の練習の成果を発表する場を設けています。また、ペタンクや囲碁の大会、有志によるゴルフコンペなども開催しています。

令和4年度から新たな取り組みとして単位クラブを東西南北4地区に分け、グラウンドゴルフ大会やソフトダーツ講習会などを地区ごとに開催し、地域の身近な仲間とのつながりを大切に活動しています。



単位クラブの行事(餅つき大会)



北地区ダーツ講習会

健康落語「笑って健康、落語で元気」

どなたでも参加できます。

(参加無料・事前申込不要)

日時 3月9日(木) 午後1時30分～

場所 プラム・カルコア太宰府
(中央公民館)
4階多目的ホール



長寿クラブで仲間を見つけませんか



「まだそんな年じゃない」と思っているあなた、コロナ禍で一人閉じこもっていたあなた、ぜひ一緒に活動しませんか。

長寿クラブに加入すれば、声をかけ誘ってくれる仲間や情報を伝えてくれる仲間が見つかります。市内在住の60歳以上の人ならどなたでも加入できます。仲間を作って健康寿命を伸ばしましょう！

太寿連未加入単位クラブの新規加入もお待ちしています。加入を考えているクラブは気軽に相談してください。

問い合わせ

太宰府市長寿クラブ連合会(愛称、太寿連) 太宰府市白川2-3

太宰府市立老人福祉センター内 ☎(921)4343 毎週月曜日、木曜日 午前10時～正午
事務局長 梶原 ☎090(2619)0400

退任・新任の 人権擁護委員の紹介

人権政策課 人権・同和政策係
(☎内線443)



人権

12月末で多年にわたり活動した船越隆之さんが人権擁護委員を退任し、後任として成富善行委員が1月1日付で法務大臣から委嘱されました。人権擁護委員は市民の人権を守るまちの身近な相談相手です。

現在、本市では8人の人権擁護委員が活動し、毎月人権相談を行っています。



人権擁護委員の皆さん
(前列左：退任する船越さん、前列右：新任の成富さん)

令和5年度分の 就学援助申請を受け付けています

学校教育課 義務教育係(☎内線478・469)

ページID:2354



教育

就学援助とは、小・中学校での必要な経費(学用品費や給食費・中学校ランチサービス利用料など)を支払うことが困難な世帯を対象に、その費用を援助する制度です。

対象者

- 生活保護の廃止通知を受けたがなお生活に困っている世帯
- 市民税非課税の世帯
- 児童扶養手当の支給を受けている世帯
- 同じ世帯全員の令和3年度または令和4年度の市民税所得割額の合計額が市の決めた基準額以下である世帯

支給内容 給食費、新入学用品費、修学旅行費、校外活動費、クラブ活動費など

※支給額は4月下旬頃、ホームページでお知らせします。

支給時期

7月、12月、3月に分けて支給します。おおむね、その月の最後の水曜日に支給予定です。

申請期限

5月8日(月)まで

申請方法

学校教育課へ直接または郵送で提出してください。

※その他に書類の提出を求められる場合があります。

持ち物 振込希望口座がわかる通帳など、児童扶養手当証書(該当者のみ)

令和4年度元気づくりポイントは郵送で交換・換算してください

元気づくり課(保健センター) ☎(928)2000

ページID:18579



健康

令和4年度元気づくりポイントの交換・換算は感染症拡大防止のため郵送で行います。※保健センター窓口では行いません。

提出物

①元気づくりポイントカード



②本人確認書類の写し(運転免許証・健康保険証・マイナンバーカードなどの写し)

※代理申請の場合はポイント交換対象者と代理人の本人確認書類が必要です。

③(未換算ポイントがある場合)

・歩こう会カード(令和5年4月以降の押印があれば返送します)

・元気づくりポイント補助カード

・健診結果票など

※①③には必ず住所・氏名電話番号を記載してください。未記入の場合、無効になります。

※商品券・副賞発送時期

5月中旬以降

郵送受付期間

4月1日(土)～5月12日(金)(消印有効)

※1千～3千ポイントの端数は住んでいる自治会へ自動的に寄付します。3千ポイントを超えたものは寄付できません。

郵送先 〒818-0125 太宰府市五条3-1-1 太宰府市元気づくり課(保健センター)行き

※紛失による再発行はしません。令和5年度分の元気づくりポイントカードは同封しません。

※5千ポイントに達成した健診受診者には副賞として商品券3千円とお米3kg相当の引換券を送付します。お米の引き換えは6月1日(木)～8月31日(木)にゆめ畑太宰府店で行ってください。

商品券有効期間 6月1日(木)～11月30日(木)

※商品券使用可能店舗は、商品券発送時に一覧表を送付します。

60歳以降も国民年金に 任意加入できます

国保年金課国保年金係(☎内線306)
南福岡年金事務所 ☎(552)6128



手続き

- 対象者** 次のすべてにあてはまる人
- ① 日本国内に住所を有し60歳以上65歳未満
 - ② 老齢基礎年金の繰り上げ支給を受けていない
 - ③ 20歳以上60歳未満までの保険料納付月数が480月(40年)未満
 - ④ 手続き時に厚生年金保険や共済組合などに加入していない

手続き方法

次の書類を用意して市役所か年金事務所まで手続きしてください。

- ・基礎年金番号の分かるもの
- ・本人確認書類
- ・預貯金通帳
- ・金融機関への届出印

※日本年金機構に納付状況を確認し納付できる月数を計算するため時間を要します。

国民年金保険料の納付済期間が満額の年金受給資格に満たない人は、手続きをすると60歳～65歳まで任意で国民年金に加入し保険料を納められます。

就職・退職した人は国保の手続きを忘れずに

国保年金課 国保年金係(☎内線312・313)

ページID:24502、24503



手続き

3月・4月は就職や退職が増えますが、国民健康保険への加入や脱退の手続きは自動で行われません。すみやかに市役所1階4番窓口で手続きを行ってください。

必要書類は手続きによって異なります。ホームページを確認してください。

国保は加入・脱退の手続きが必要です

国民健康保険(国保)

世帯単位で加入し、一人一人が被保険者となります

加入する人

- ・他市町村の国保に加入中で太宰府市に転入する人
- ・自営業を営む人
- ・無職である人
- ・退職して職場の健康保険をやめた人
- ・パートなどで職場の健康保険に加入していない人
- ・生活保護を受けなくなった人

脱退する人

- ・職場の健康保険に入った人
- ・太宰府市外に転出する人
- ・家族の職場の健康保険の被扶養者になった人
- ・75歳になった人(手続き不要です)
- ・生活保護を受ける人

加入

脱退

職場の健康保険(協会けんぽ、健康保険組合、共済組合など)

本人(被保険者)と家族(被扶養者)の区分があります

はるかぜ 太宰府市東風少年少女合唱団 第7回定期演奏会

文化学習課 文化学習係 ☎(921)2101

ページID:27110



文化

はるかぜ 太宰府市東風少年少女合唱団 プロフィール

音楽を愛する心を育むことによる地域の文化向上と青少年の健全育成を目的に本市が平成27年に結成した合唱団です。小学生から高校生までの団員が所属しています。わらべ歌による遊びからソルフェージュを兼ねたウォーミングアップが始まり、楽しくのびのびと練習しています。歌うことが好きな小中高生なら誰でも加入できます。



～指導者紹介～



合唱団長
荒木健雄



ヴォイス・
トレーナー
田中千佳



伴奏者
宮垣洋子

はるかぜのように爽やかな歌声をお届けします。

開催日時 3月26日(日)午後2時30分(午後2時開場)

開催場所 太宰府館まほろばホール

入場料 無料※要整理券

整理券配布場所 プラム・カルコア太宰府(中央公民館)2階事務室

整理券配布日 3月1日(水)

注意事項

- ・当日、席に空きがある場合は整理券を持っていない人も入場できます。
- ・駐車場はありません。公共交通機関や民間有料駐車場を利用してください。

手と手をつないで

No.377



令和4年度 人権作品の入選作品が決定

太宰府市人権都市宣言にのっとり、本市は人権尊重のまち・だざいふの実現をめざしています。多くの市民の皆さんや、児童・生徒に「人権問題」を身近に感じてもらい、人権を大切にすることを育んでいくことを目標に、市内の小・中学校、高校、特別支援学校と子ども育成に係る団体に人権作品を募集しました。

本年度は、作文部門97作品、標語等部門180作品、ポスター部門360作品の応募がありました。応募者の皆さん、心のこもった作品をありがとうございました。

審査の結果、作文部門15作品、標語等部門21作品、ポスター部門51作品が入選しました。

(敬称略)

●作文部門 (15人)

ひらしま 平島 渚 (太宰府小3年)	まつおか 松岡 柚希 (太宰府西小6年)	はしもとこうのすけ 橋本光ノ介 (太宰府西中1年)
きよと 木戸 夏菜 (水城小4年)	にしじま 西島優月季 (太宰府西小6年)	おかざわ 岡澤 妃花 (学業院中2年)
つみ 堤 湊明 (水城西小4年)	かいだれお 甲斐田蓮王 (太宰府西小6年)	しも 下野ましろ (学業院中2年)
はちや 八谷 咲葵 (太宰府西小5年)	S・K (太宰府西中1年)	いまは 今井 双葉 (学業院中2年)
まるやま 圓山 拓海 (太宰府西小6年)	まつざき 松崎 心愛 (太宰府西中1年)	ながいし 永石 彩音 (筑陽学園中3年)

●標語等部門 (21人)

おぎ 尾崎 美月 (太宰府西小3年)	まつお 松尾 燈吾 (水城小5年)	たか 高木あんじ (太宰府西中2年)
たなか 田中 凱士 (太宰府西小3年)	つじた 辻田琥太郎 (水城西小6年)	ひだか 日高 耀颯 (太宰府西中2年)
とびまつ 飛松真莉子 (太宰府西小4年)	あきよし 秋吉 南実 (水城西小6年)	ともなが 友永 梨太 (筑陽学園中3年)
こぶた 橘谷 悠那 (太宰府西小4年)	こばやし 近藤 咲絵 (太宰府東小6年)	脇山 脇山 恵太 (太宰府東中3年)
たくし 多久島 遥 (太宰府小5年)	くが 久我 源士 (水城小6年)	おおせ 大瀬良 建 (太宰府東中3年)
おのさ 小野沙織理 (水城西小5年)	かみさき 上笹百合子 (太宰府西中2年)	ふじ 藤戸 玲風 (学業院中3年)
こんどう 近藤 勇仁 (太宰府東小5年)	もりた 森田 愛生 (太宰府西中2年)	おなか 尾仲 啓仁 (学業院中3年)

●ポスター部門 (51人)

いであつ 出光 公昌 (太宰府小1年)	ひでしま 秀島 凪 (水城西小2年)	おおせ 大瀬良朝菜 (太宰府東中1年)
とつせ 戸次 善也 (太宰府西小1年)	すぎうら 杉浦 有紀 (太宰府南小2年)	のむら 野村 夢 (太宰府東中1年)
まつもとけんた 松本兼太郎 (太宰府西小1年)	すえ 末岡 大輝 (太宰府南小2年)	くろき 黒木 いと (太宰府東中1年)
はろわ 栗野 暖登 (水城小1年)	K・M (南解放子ども会3年)	はら 原 久瑠実 (太宰府東中1年)
にながわ 蜷川 耀仁 (水城小1年)	S・K (南解放子ども会4年)	えがみ 江上 理子 (太宰府中2年)
ふるかわ 古川 佳吾 (水城小1年)	K・S (南解放子ども会5年)	まつしま 松嶋沙緒里 (太宰府中2年)
ひろせ 廣瀬 紗良 (水城小1年)	あだち 安達 太郎 (国分小6年)	よしだ 吉田 佳心 (太宰府中2年)
かづみ 堤 香陽 (太宰府南小1年)	たけした 竹下 花菜 (国分小6年)	かじたに 梶谷 結衣 (太宰府西中2年)
S・S (南解放子ども会1年)	おか 岡 咲奈 (国分小6年)	かんのき 神崎 由依 (太宰府西中2年)
はら 原 結名 (太宰府小2年)	ながの 永野 美来 (国分小6年)	なかに 中嶋 凰雄 (太宰府西中2年)
あじさか 鯉坂 詩織 (太宰府小2年)	まつだ 松田 真奈 (国分小6年)	もうり 毛利日菜子 (学業院中2年)
こんどう 近藤 璃空 (太宰府小2年)	おつな 大津菜乃花 (国分小6年)	なかき 中木原綾音 (学業院中2年)
いし 齋田 優奈 (太宰府小2年)	あさひ 洲 麟太郎 (国分小6年)	たちばな 立花 日和 (太宰府中3年)
かわさき 河原崎心花 (太宰府西小2年)	S・Y (南解放子ども会6年)	やまもと 山本 レイ (筑陽学園高1年)
えい 永野 咲花 (水城小2年)	H・Y (南解放子ども会6年)	くらげ 倉掛 萌 (筑陽学園高1年)
にし 西川 慧 (水城小2年)	たちばな 立花 和香 (太宰府中1年)	やが 矢ヶ部りさ (太宰府高1年)
たに 谷口 遥大 (水城西小2年)	いしかわ 石川 哲也 (太宰府東中1年)	やまの 山野 羽奏 (太宰府高1年)

問い合わせ 社会教育課 教務係 ☎内線451

校区自治協議会 各部会などの活動

6校区自治協議会では各校区でさまざまな部会に分かれて活動しています。

今回は各部会でどのような活動をしているかを紹介いたします。講演会や研修、会議など部会にあわせた内容を考え、地域の皆さんと協力しながら特色のある活動をしています。

国分小校区 防犯防災委員会

毎月定期的に会議を行い、各地域の防犯活動内容の共有や合同パトロールなどの安心安全につながる活動を行っています。防犯・防災に関する研修の企画など、地域の皆さんに関心をもってもらえるよう会議を行っています。



問い合わせ 地域コミュニティ課(☎内線543)

太宰府市西校区 環境部会

校区のクリーンデーやごみ減量の啓発活動など、地域の皆さんの生活環境に関するさまざまな議題で会議を行っています。必要に応じて、市の関係課職員に参加してもらい、校区の環境美化や鳥獣被害など会議で出た問題の解決・対策方法の確認なども行っています。



南小校区 文化部会

南小校区ではさまざまな文化遺産が出土しています。このような地域の歴史を学ぶ研修を企画・実施しています。

また、コロナ禍により中止が続いていますが、文化祭の検討などの地域活動に関する会議を行っています。

本年は部会の研修として市役所や文化ふれあい館の見学にも行きました。



※このページでは自治会の活動事例を紹介しています。

地域の特性に合わせた活動をしていますので、住んでいる地域の活動とは異なる場合があります。新型コロナウイルス感染症の影響で中止となる活動もありますので、ご了承ください。

「うめさろん」が紹介する“市民のチカラ”!!

一般社団法人 終活支援ネットワーク

「うめさろん」とは? 問い合わせ ☎(918)3633

いきいき情報センター内にある NPO・ボランティア支援をするところです。詳しくは広報だざいふ5月号に掲載。(ページID:1042)

「終活は、自分らしく生きていくための備え」として一人一人に寄り添い、終活に関わる具体的な課題の解決に向けた支援を行う団体です。

《主な活動》

●飲食店(おそば処 利七庵)

飲食店とすることで終活への敷居を低くして親しみやすくなるように、また高齢者支援活動につながるよう運営しています。そば打ち教室も開催予定。

●高齢者支援

- ・日常生活の支援(空き家の管理・買い物などの行動支援・行政などの諸手続き支援 など)
- ・家財のお片付け、介護の準備、改葬、墓じまい、相続・遺言書の作成支援、成年後見制度の利用



うめさろんから一言

終活支援ネットワークでは、午後2時～5時の間、利七庵にて終活無料相談を行っています。興味のある人は相談に行ってみてはいかがでしょうか。

防災だより

その64

防災専門官 野田 秀敏

●2022年に発生した 主な災害

毎年発生している自然災害ですが、昨年の日本の地震発生回数は1964回（震度6強1回・6弱1回・5強6回・5弱7回）。福岡県では20回で発生数はともに平年と同規模でした。

風水害は8月に前線に伴う大雨が発生しました。東北と北陸地方で線状降水帯が発生し、雷を伴った猛烈な雨が断続的に降り続き、複数の地点で24時間降水量が観測史上1位の値を更新しました。特に

1月	① 宮崎県日向灘地震
3月	② 福島・宮城沖地震
5月	③ 伊勢湾群発地震
6月	④ 能登半島地震 ⑤ 熊本県美里町地震
7月	⑥ 桜島火山噴火
8月	⑦ 東北・北陸豪雨
9月	⑧ 台風14号 ⑨ 台風15号
10月	⑩ 日向灘地震
11月	⑪ 茨城県南部地震

青森県と山形県では記録的な大雨になりました。

台風は9月中頃、14号と15号が発生しました。特に台風14号は910hPaの猛烈な台風に発達し、鹿児島県から福岡県を縦断しました。その際、台風のコース東側の大分県で最大瞬間風速50.4mと観測史上1位を更新し、大雨による土砂災害と河川増水や氾濫と低地の浸水による被害が発生しました。

本市では台風14号接近に伴い災害警戒本部を設置しました。避難所11カ所を開設し155世帯228人が避難しました。主な災害の表のうち、①⑤⑥⑧⑩と半数は福岡県を含む九州に関係する災害でした。本年も梅雨と台風は必ず

やってくる。市を縦断する警戒断層と宇美断層の脅威も依然として継続している。注意が必要。

日頃の「私の防災対策」

共通事項

- ・非常時持出品の準備
- ・備蓄品(最低3日分)確保
- ・避難場所・避難経路の確認
- ・災害・避難情報の登録
- ・家族の連絡手段の確認

風水害

- ・気象情報の確認
- ・自宅災害危険度の把握
- ・避難情報入手の準備
- ・早めの避難

地震

- ・家の耐震化・補強
- ・家内の家具・本棚などの固定
- ・突然の揺れに身を守る姿勢
- ・一時避難する場所の確認
- ・家族が落ち合う場所の決定

地域の自主防災組織は地域に住む人同士が協力して被害の防止や軽減を行うなど、有効な防災力となり迅速な対応が可能です。日頃から地域の訓練には必ず参加しておきましょう。



●子ども防災学習会

昨年12月、向佐野区で年間を通じて開催している「子ども防災学習会」に講師として参加しました。

当日は向佐野区の高橋防災委員と役員を中心に、保護者10人、幼児から中学生まで35人の子どもたちが参加し、活気に溢れた学習会になりました。今回は次の2つのテーマで学習しました。

1. 避難場所と避難所
2. 簡易テントの組み立て方

テーマ1では説明や資料が分かり易く考えさせる工夫がなされ、子どもたちが興味をもって積極的に自分の意見を発表する楽しい様子が見られました。テーマ2では役員による実演の後、子どもたち



全員で協力して組立作業を行うなど、大人顔負けの作業で立派に設置することができました。同区の川邊自治会長は本年4回の学習会を計画し、最終的には子ども防災訓練を開催したいと話しました。参加者の中から、将来の防災士が育つことを願っています。

同区では自主防災組織役員一丸となって活動しています。新型コロナウイルス感染症対応訓練の開催や避難所設営や避難者の配置、また災害弱者である避難行動要支援者の避難を手助けする人選も進んでいます。

五目ちらし寿司



材料(4人分)

- ご飯…………… 600g
- A { 砂糖…………… 大さじ2
塩…………… 小さじ1/2
酢…………… 大さじ2・1/2
- れんこん…………… 1/2節(100g)
生しいたけ…………… 4個(40g)
油揚げ…………… 1/2枚(10g)
にんじん…………… 1/4本(50g)
- B { 水…………… 1カップ
砂糖…………… 大さじ1
みりん…………… 大さじ2
酒…………… 大さじ1
しょうゆ…………… 小さじ2
- 絹さや…………… 4枚
錦糸卵…………… 卵1個分
いりごま…………… 小さじ1

作り方

- ①大きめのボウルに炊き立てのご飯を入れ、Aの合わせ酢を回しかける。しゃもじで切るように手早く混ぜ、粗熱をとる。
- ②れんこんは皮をむき、3mm幅のいちょう切りにする。しいたけは石づきを落とし薄切りにする。油揚げは余分な油をキッチンペーパーでふき取り、短い辺を半分に切り、5mm幅に切る。にんじんは皮をむいて3mm幅の細切りにする。
- ③鍋に②とBの調味料を入れ煮立たせ、落とし蓋をして汁気がなくなるまで弱～中火で10分ほど煮る。火を止め、そのまましばらく置いて味をなじませる。
- ④絹さやは筋を取り茹で、斜め千切りにする。
- ⑤①に水気を切った③を混ぜ合わせ器に盛り、錦糸卵、絹さやを飾り、いりごまをちらす。

一人当たりの栄養価

エネルギー	386kcal	食物繊維	3.9g
たんぱく質	8.2g	塩分	1.2g
脂質	8.1g		

日本産科婦人科学会と日本産婦人科医会は、女性が生涯を通じて健康で明るく充実した日々を自立して過ごすことを総合的に支援することを目的に、3月3日ひな祭りを中心に3月8日国際女性の日までの8日間を「女性の健康週間」と定めています。

女性が健康に社会で活躍するには、男性も含めた職場全体での理解・支援が欠かせません。この機会に女性の健康や婦人科の受診に

3月1日～8日は
「女性の健康週間」です



●**生理痛**
生理痛がひどくて日常生活に支障がある場合、体質の問題ではなく何らかの病気が隠れている可能性も考えられます。「生理痛がひどい日は仕事や学校を休むときがある」「生理中に吐き気や頭痛がする」

●**更年期**
閉経（1年間月経がない状態）の平均年齢は50.5歳で、閉経を挟んだ前後10年の期間を更年期と呼びます。更年期には女性ホルモン分泌の低下による、さまざまな身体的・精神的症状があらわれます。

●**婦人科って何するの？**
女性特有の悩みについて治療や検査、相談ができる場所です。「生理の前にイライラする」「おりものが気になる」といった月経やおりものに関する悩みや更年期に起こる不調など、幅広い女性特有の悩みに対応しています。問診や必要に応じて検査を行い、子宮、乳房の病気や性感染症などが見つかった場合はその治療をします。気になる症状がある場合はまずは婦人科に相談してみましょう。

●**より／憂うつになる／疲れやすい／肩こり／腰痛など**
更年期の症状は症状をほとんど感じない人から日常生活に支障をきたす人まで個人差が大きいです。婦人科では、必要に応じてホルモン補充療法や漢方薬による治療、生活習慣の改善・指導などを行います。

(症状)
顔がほてる／汗をかきやすい／顔や手足が冷えやすい／動悸がする／寝付きが悪い／眠りが浅い／すぐイライラする／くよくよ

●**セルフチェック**
医療機関を受診する必要があるかどうかの目安は、セルフチェックから知ることができます。病院を受診するか迷う場合にはやってみましょう。

●**元気づくり課 保健師**
インターネット「ヘルスケアラボ」と検索。ホームページ内の「女性の病気セルフチェック」を利用してみてください。

●**元気づくり課 保健師**
元気づくり課 保健師



元気づくり課 保健師

3月の相談	日時	問い合わせ	
すこやか相談 (健康栄養相談)	10日(金) 9:30～11:00	元気づくり課 ☎(928) 2000	要予約
高齢者のためのすこやか相談 (健康・口腔・栄養)	10日(金) 9:30～12:00	高齢者支援課 ☎(929) 3210	

こどもお知らせ広**ひろば**場



母子健康手帳交付 – 市民対象 –

○受付日時:月～金曜(祝日・年末年始を除く) 午前9時～午後4時【要予約】
 ※妊娠中・産後の健康やサポート、妊娠中の栄養についてお話しします。

○持ってくるもの

- ・妊娠届出書 ・上のお子さんの母子健康手帳
- ・①または②をそろえて
 - ①マイナンバーカードまたはその写し
 - ②個人番号の通知カードまたはその写しと運転免許証またはパスポートなど
 ※代理人は委任状などが必要です。



○問い合わせ・交付場所

子育て支援課 母子保健係 ☎(555)6781 (五条3-7-1 子育て世代包括支援センター)
 ㊟ ページID:3632

イベントカレンダー(3月)

【要予約】子育て応援係
☎(919)6001

イベント	対象	内容	日程	時間	
はじめて広場	2～4カ月児(第一子)	体操、歌、手遊び、絵本の読み聞かせなど	7日(火)、16日(休)	13:30～14:30	
のびのび広場	0歳		6日(月)、16日(休)	10:00～11:00	
	1歳		①1日(火)②10日(金) ③20日(月)	①③10:00～11:00 ②13:30～14:30	
らんらん広場	0～6歳		2日(休)	10:00～11:00	
わくわく広場	2～6歳		14日(火)、28日(火)		
ベビースキンシップ講座	4～8カ月児		着衣のままできるタッチケア		10日(金)
パパとあそぼう!	0～6歳(就学前)のお子さんとパパ		体操、歌、手遊びなど		5日(日)

健康カレンダー(3月)

【要予約】母子保健係
☎(555)6781

イベント	対象	日程	時間
3歳児健診	①令和2年2/1～2/17生まれ ②令和2年2/18～2/29生まれ	①8日(火) ②15日(火)	13:00～14:30
1歳6カ月児健診	①令和3年8/1～8/13生まれ ②令和3年8/14～8/31生まれ	①22日(火) ②28日(火)	13:00～14:30
乳幼児健康相談	0歳～就学前	14日(火)	13:00～15:00
ピッカピッカ歯科教室	歯が生え始めた乳児～就学前	17日(金)	10:30～12:00 13:30～15:00
モグモグカミカミ離乳食教室	5～7カ月児	24日(金)	14:00～16:00
マタニティクラス	妊娠6カ月以降の妊婦	11日(土)	14:00～16:00
パパママクラス	妊娠6カ月以降の妊婦・その家族	26日(日)	10:00～12:00

令和4年3月生まれ

おめでとう1さい

応募方法

誕生日の前々月15日まで、電話または市ホームページで受け付けています。

(例) 誕生日が令和4年5月の人は、3月15日までに

応募してください。

経営企画課広聴広報係
☎(921)2121(内線514) HP ページID:2633



8日 にかいどう あん
二階堂 杏ちゃん



3日 みやざき おうすけ
宮崎 逢輔ちゃん



16日 きなはし せな
北橋 聖柳ちゃん



29日 くまい さくら
熊井 さくらちゃん



25日 たかた なつき
高田 捺生ちゃん



10日 ありよし いろは
有吉 彩葉ちゃん



26日 たま い そうま
玉井 颯馬ちゃん



2日 さいしょ さくら
才所 桜ちゃん



13日 あいしま みゆ
相島 みゆちゃん



にこにこ通信



ふれあってあそぼう!



子どもは、声をかけてもらったり、体を触ってもらったりすることが大好きです。

ふれあい遊びは、子どもとのスキンシップやコミュニケーションを図るのにぴったりの遊びです。

スキンシップは子どもに安心感を与えるだけでなく、大人もやさしい気持ちになり幸せを感じますよね。赤ちゃんの時代に人とかかわることの楽しさや喜びを十分に味わった子は、これから出会う人ともうまくかわりが持てるようになります。おうちの人とのかかわりは、自分への信頼と人への信頼関係をはぐくみます。

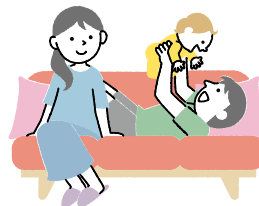
とはいえ、子どもとどうやってふれあっていいかわからない、忙しくてなかなか時間がとれないなど悩みもあると思います。ふれあって遊ぶために特別に時間を作る必要はありません。

・おむつを替えているとき ・着替えをしているとき ・お風呂に入るとき

そんなときでいいんです。にっこり笑顔とやさしい手でたくさん触れて、やさしい声で、自分の知っている歌や童謡を歌ったりしましょう。

例えば

- ・おむつを替えるときに、ほほやおなかをさすったり、手足を屈伸させたり、「こしょこしょ」と体をくすぐってみましょう。
- ・首が座ってお座りが安定してきたら、おとなが膝を伸ばして、膝の上に座らせ「ガタゴト」と体をゆらしたり、足をひらいたりして膝のあいだに落とします。
- ・子どもが目で追いやすい、色のはっきりした布やハンカチを準備します。大人が顔を隠して「いないいないバー」で顔を出したり、子どもの顔に「フー」と風を送ったり、布を子どもの顔にかけて「バー」といって取ったりします。宙にとばせば目の前のモノをじっと見つめて、動くとき追いかける「追視」の刺激になります。



親と子のきずなの根っこは、乳幼児期にあります。その時期に肌と肌でふれあう遊びをとおして信頼関係をつくりましょう。

子育て世代包括支援センター(うめっこテラス)

あたらしくはいった本 (令和5年1月 貸出開始資料から)

- 小説 江戸一新(門井慶喜/著) ある愛の寓話(村山由佳/著) 祝祭のハングマン(中山七里/著) ワンダーランド急行(荻原浩/著) 戦国十二刻(木下昌輝/著) 名探偵外来(似鳥鶏/著) 一睡の夢(伊東潤/著) 継ぐ者(上田秀人/著) 樹林の罨(佐々木譲/著) 踏切の幽霊(高野和明/著) 妖の絆(菅田哲也/著) 名探偵の生まれる夜(青柳碧人/著) 遅刻する食パン少女(田丸雅智/著) 鹿狩りの季節(エリン・フラナガン/著) グリーン・ロード(アン・エンライト/著)
- 随筆・詩などの文学 三谷幸喜のありふれた生活17(三谷幸喜/著) 笑犬楼vs.偽伯爵(筒井康隆、蓮實重彦/著) 父のしおり(石原慎太郎/著) 古典モノ語り(山本淳子/著) 諦念後(小田嶋隆/著)
- その他の本 一年中冷え知らずごはん(ワタナベマキ/著) スマホ失明(川本晃司/著) ベスト・オブ・平成ドラマ!(小林久乃/著) フリーランスがインボイスで損をしない本(原尚美/著) 認知症といわれたら(繁田雅弘/監修) 電力崩壊(竹内純子/著)



『江戸一新』
門井慶喜
中央公論新社



『三谷幸喜のありふれた生活17』
三谷幸喜
朝日新聞出版



『笑犬楼vs.偽伯爵』
筒井康隆、蓮實重彦
新潮社

●新型コロナウイルス感染拡大防止のため、来館の際はマスク着用などの協力をお願いします。

みんなのとしょかん



市民図書館
TEL (921) 4646
FAX (921) 4896
<http://www.library.dazaifu.fukuoka.jp/>

としょかんカレンダー

令和5年	日	月	火	水	木	金	土
3				1	2	3	4
	5	6	7	8	9	10	11
	12	13	14	15	16	17	18
	19	20	21	22	23	24	25
	26	27	28	29	30	31	

○印の日は、お休みです。
開館時間 午前10時から午後6時まで
金曜・土曜(祝日除く・太字の日)は午後7時まで

亀井昭陽と梅ヶ枝餅

亀井昭陽(南冥の長子)の著作の一つに『烽火山日記』があります。文化6(1809)年から7年にかけて、福岡藩の烽火台(烽火のろし)番士を勤めた体験を記した漢文日記で、昭陽の文名を高めた作品として知られています。烽火台の設置は、文化5年の英軍艦長崎港侵入事件をきっかけに、長崎警備体制が強化されたことにより行われます。福岡・佐賀藩内に烽火台を設置し、有事の際の連絡手段として長崎から小倉までの烽火リレー体制が整えられました。福岡藩は天山(御笠郡)、四王寺山(糟屋郡)、淘羅嶺(シヨウケ越、穂波郡)、龍王山(同上)、六ヶ岳(鞍手郡)、石峰(遠賀郡)の6カ所に烽火台を設置しました。甘棠館廃止後、城内組平士となっていた昭陽は、この烽火番を命じられます。番士は3人1組、十日ごとの交代制。実際は欠勤者も多く、昭陽は「70人の番士のうち半数が病欠なので忙しい」とこぼしています。一方昭陽自身は、見張りに立つ時間以外は読書や著述をし、弟子や知人から酒肴の差し入れや



～公文書館だより⑩～

陣中見舞いを受け、烽火山勤務にも楽しみを見出していたようです。『烽火山日記』によると、文化6年12月20日、四王寺山での勤務のため、百道松原の自宅を出発し水城村から入山。25日には山を下り、宰府村光蓮寺で月命日の母のために線香をあげ、同村岩淵に住む弟の雲来を訪ねます。弟宅で雪に汚れた足を洗い、のんびりと酒を飲み、良い気分の帰り道、山で待つ同僚への土産に梅ヶ枝餅を買って求めました。梅ヶ枝餅について昭陽は次のように記しています。「梅ヶ枝餅は焼き餅である。米粉の餅に小豆餡を詰め、凹字の型の鍋に押し付け、薄く平らになるように焼くと、表面に梅花の模様が立ち上がる」(原文は漢文)。約200年前、昭陽が目にした梅ヶ枝餅は現在とさほど変わらぬ姿だったことが分かります。果たして、持ち帰った宰府土産の梅ヶ枝餅は「皆蔗餡癖有り。喜ぶこと甚だし」(皆甘蔗癖なのでとても喜んだ)と同僚たちに好評だったのでしょうか。

大宰府市公文書館 荻野 寛美

【バックナンバーはこちら】 ページID7241

移動図書館「すくすく号」巡回予定表



令和5年4月～9月

【表の見方】(例)1コース「梅香苑公園」の駐車時間は10:40～11:15
巡回日は横の枠をみてください。

コース	ステーションと駐車時間		巡回予定日											
	午前	午後	24回	1回	2回	3回	4回	5回	6回	7回	8回	9回	10回	11回
1	梅香苑公園 10:40～11:15	国分小学校 13:00～14:10 坂本公民館 14:20～14:50 人権センター 15:30～16:10 青葉台中央公園 16:40～17:20	3/28 (火)	4/11 (火)	4/25 (火)	5/16 (火)	5/30 (火)	6/13 (火)	7/11 (火)	7/25 (火)	8/7 (月)	8/29 (火)	9/12 (火)	9/26 (火)
2	△	太宰府西小学校 13:00～14:00 大佐野台岩野公園 14:20～15:00 向佐野公園 15:20～16:25 吉松共同利用施設 16:40～17:20	3/29 (水)	4/12 (水)	4/26 (水)	5/17 (水)	5/31 (水)	6/14 (水)	7/12 (水)	7/26 (水)	8/8 (火)	8/30 (水)	9/13 (水)	9/27 (水)
3	半田公園 11:00～11:40	幸府園 12:00～12:40 内山公民館 14:40～15:10 湯の谷公園 15:20～16:10 水城台公民館 16:40～17:20	3/30 (木)	4/13 (木)	4/27 (木)	5/18 (木)	6/1 (木)	6/15 (木)	7/13 (木)	7/27 (木)	8/9 (水)	8/31 (木)	9/14 (木)	9/28 (木)
4	双葉老人ホーム 10:40～11:15	ケアハウス同朋 14:30～15:10 佐野近隣公園 15:30～16:10 ひまわり台東公園 16:30～17:20	3/31 (金)	4/14 (金)	4/28 (金)	5/19 (金)	6/2 (金)	6/16 (金)	7/14 (金)	7/28 (金)	8/10 (木)	9/1 (金)	9/15 (金)	9/29 (金)
5	大佐野公民館 10:40～11:15	太宰府東小学校 13:00～14:00 高雄家の前公園 14:20～15:10 サンホーム太宰府 15:30～16:10 高雄台高雄南公園 16:30～17:20	4/4 (火)	4/18 (火)	5/9 (火)	5/23 (火)	6/6 (火)	7/4 (火)	7/18 (火)	8/1 (火)	8/22 (火)	9/5 (火)	9/19 (火)	10/3 (火)
6	△	太宰府小学校 13:00～13:50 文化ふれあい館前 14:20～15:10 国分共同利用施設 15:30～16:20 水城ヶ丘中央公園 16:40～17:20	4/5 (水)	4/19 (水)	5/10 (水)	5/24 (水)	6/7 (水)	7/5 (水)	7/19 (水)	8/2 (水)	8/23 (水)	9/6 (水)	9/20 (水)	10/4 (水)
7	つづじヶ丘公民館 10:50～11:25	水城小学校 13:00～13:50 都府楼中央公園 14:20～15:00 北谷公民館 15:45～16:20 大原団地大原第2公園 16:40～17:20	4/6 (木)	4/20 (木)	5/11 (木)	5/25 (木)	6/8 (木)	7/6 (木)	7/20 (木)	8/3 (木)	8/24 (木)	9/7 (木)	9/21 (木)	10/5 (木)
8	落合公園 10:40～11:15	太宰府南小学校 13:00～14:00 東ヶ丘公民館 14:20～15:10 梅ヶ丘公民館 15:30～16:20 星ヶ丘青山公園横 16:40～17:20	4/7 (金)	4/21 (金)	5/12 (金)	5/26 (金)	6/9 (金)	7/7 (金)	7/21 (金)	8/4 (金)	8/25 (金)	9/8 (金)	9/22 (金)	10/6 (金)

巡回日は、3週間もしくは4週間の貸出し期間です。

○6月19日(月)～30日(金)の期間は、特別整理期間のため市民図書館・移動図書館「すくすく号」はお休みします。

○天候不良などの理由により、運行を中止する場合があります。不明な時は市民図書館まで問い合わせてください。

○本館休館日に移動図書館が巡回している時の問い合わせ先は、
移動図書館 ☎090(2854)3136(受付時間 10:40～17:20まで) へお願いします。

問い合わせ 太宰府市民図書館

〒818-0101 太宰府市観世音寺1丁目3番1号

☎(921)4646

FAX(921)4896



韓国でおでんといえば 太宰府市国際交流員 金辛^{キムシンヒョン} 滋

気候がだいぶ暖くなりました。だんだんと冬が終わっていくことを実感します。皆さんは日本の冬で何が一番好きですか？雪だるま、こたつなどさまざまと思いますが、個人的に私はコンビニエンスストアの肉まんとおでんが大好きです。その中で今回はおでんについてお話ししたいと思います。皆さんは韓国にも日本と同じくおでんがあるということをご存知ですか？でも、日本のおでんとは少し違うかもしれません。

もし皆さんが韓国料理教室のトッポッキ作りのために、材料にコチュジャン、ネギ、餅、おでんを準備してくださいと言われてたらどうしますか？実はこれは私が過去にしたミスです。この後、日本人の知人が材料としてこんにゃくや卵などが入った「おでん」を買ってきたのを見て、韓国と日本のおでんの意味が少し違うということを知りました。

韓国でおでんは^{オデン}오뎅や^{オムック}어묵と呼ばれています。両方とも使い分けは特になく、同じ物を指します。オムックのオは魚、ムックは材料をつぶして塩などの副材料を入れて煮込んで凝固させた食べ物という意味です。つまり韓国のおでんは日本の練り物に近いです。

そういうわけでこんにゃくや、卵などは韓国ではおでんとは言いません。日本のおでんは韓国では^{オデンタン}오뎅탕(おでん湯)と呼ばれています。韓国のおでん湯の場合、唐辛子が入ることが多いです。赤いものもありますが、唐辛子が丸ごと入っていることもあり、スープが赤くないからといって油断してはいけません！

間もなくコンビニでもおでんの販売が終わりそうで、少し寂しい気分です。韓国のおでんは日本のようにコンビニでは売っておらず、屋台や家庭料理として出てきます。皆さんも今日のご飯はおでんにしてみてもいいいかがですか？

人権標語

抜き取ろう みんなの力で いじめの根

学業院中学校3年 (応募時) やまの 山野 けんと 健人さん



ひらやま みよこ 平山 三代子 (太宰府市梅香苑) 小原流

花材 アレカヤシ、ユリ、オンシジウム

季節の生け花

太宰府市華道連盟

つれづれ

太宰府短歌会

板塀の展示懐かし鼻につく
コールドールの黒きてかりを
筑紫野市 渡辺 保子
和歌の朗詠漏れて来ぬかと御所のお庭
シヤリシヤリと玉砂利を踏む
青山 亀淵 咲子
醉芙蓉刻々と色変り行く
無常を思い茶の湯の稽古
福岡市 玉本 朝子
来年はうさぎとし満月見つむる
うさぎに見えしは白き雲なり
福岡市 横山 タミ子
寂しいか精霊蜻蛉来て止まる
川土手ベンチの私の横に
石坂 永留 妙子

太宰府俳句会

立春の日差しの誘ふ旅ごころ
星ヶ丘 柴田 慧美子
持永 真理子 選
分けあふもたのし朝市路の臺
東観世 中島 祝乃
東観世 中島 祝乃
凍解や次なる命始まりぬ
小郡市 宮原 勝彦
受験生笑ふか泣くか時を待つ
五条 兼田 和加子
海峡の穏やかな風春隣
水城 福永 恵美

飛梅句会

高階のほどよき日差し室の花
長浦台 徳賀 美智子
煮凝の色も食欲そそらるる
馬場 野上 コト子
煮凝に及ぶ話をなつかしむ
観世音寺 野田 杉子
寒菊の色濃きことも強さなり
筑紫野市 羽野 喜久代
煮凝の目に猫の目の落ち着かず
青葉台 平野 香

宝満句会

麦の芽や日一日と風青む
筑紫野市 名本 剛
菅井 久美子 選
息災に今年も揃ふ初句会
大野城市 福岡 とみ子
亡き母の声に目覚めし寒椿
東ヶ丘 竹家 京子
麦の芽や数多古墳の眠る丘
福岡市 工藤 友子
冬鳥や空ばかり見て夫偲ぶ
高雄台 荒島 由美子

都久志てんじん句会

生きるこそ生きる意味去年今年
小郡市 貞金 志帆
寒梅や小さき蕾の心意気
筑紫野市 寺田 恵子
相生の水引凜と初いけ会
福岡市 宮津 英里子
寂しさを思ふ暇ある三ヶ日
福岡市 北川 朴洋子
さががけて点す一燈寒椿
青葉台 彦坂 正宇

太宰府川柳倶楽部

寒しもの付けが抜けない怠け癖
国分 岸本 しずえ
そと剥がすどこへ旅する古切手
観世音寺 河原 明子
居酒屋の誘いきつぱり家飲みで
春日市 大塚 茂
ほっそりと書く癖いまも女文字
都府楼 杉 良子
あの人にあった一癖自慢癖
大野城市 高原 正和

3階 まほろばホール

★万葉集講座

3月11日(土) 開場:午後1時30分 開演:午後2時

講師:向井克年先生(万葉博士)

【3月のテーマ】

家持の祈り 一万葉終焉歌

参加費:一般1,000円(資料代込・事前申込要)

※次回 4月8日(土)

問い合わせ:松尾☎(922)7328

★第16回アコーディオンの交差点

3月19日(日) 開場:午後12時30分 開演:午後1時

入場料:500円(事前申込不要)

九州最大級のアコーディオンイベント。みんな来てね!!

問い合わせ:木下真理子☎090(8624)1670

★ファーストコンサート

3月25日(土) 開場:午後3時30分 開演:午後4時

入場料:1,000円(事前申込要)

少人数制女性アンサンブルによる初めてのコンサートです。ぜひお越しください。

問い合わせ:寺田みづほ☎(521)5723

★鐘江ピアノ教室発表会

4月1日(土) 開場:午後0時40分 開演:午後1時

入場料:無料(事前申込不要)

ショパンやラヴェル、J・レノン。弾いて聴いて楽しいステージを目指します。

問い合わせ:鐘江恵美子☎080(1740)1760

★第49回全国太宰府天満宮吟剣詩舞奉納大会

4月2日(日) 開場:午前10時 開演:午前10時30分

入場料:無料(事前申込不要)

12の吟詠団体が吟および詩舞の奉納を行う大会。

問い合わせ:野村聡陽☎090(5472)9987

2階 ギャラリー

★有水観鉄、第10回鉄道写真展

3月13日(月)~19日(日)

午前10時~午後6時(最終日:午後3時)

観覧無料

鹿児島市営交通局の路面電車とJRF貨物鉄道武蔵野線の電気機関車の写真を展示

問い合わせ:山雄策☎080(5642)9600

体験プログラム

事前申込は必要ありません

★史跡解説『門前町散策』

3月5日(日) 集合:午前10時

解説:(公財)古都太宰府保存協会史跡解説員

史跡解説を聞きながら、上三町(馬場・連歌屋・三条)を歩きます。

参加費:無料 ※次回4月2日(日)

当日参加OK

★木うそ絵付け体験

3月12日(日)

午前11時~午後3時(随時)

インストラクター:太宰府木うそ保存会

参加費:1,000円(材料費込) ※次回4月9日(日)



お知らせ

★フリマボックス出展者募集

太宰府館では、フリマボックスの新規出展者を募集しています。グループでの出展も大歓迎です。

※手作り作品のみ、3カ月契約になります。

【基本使用料】

■3段ボックス:月額2,200円

【サイズ:45cm×45cm×45cm×3段】

■1段ボックス:月額1,650円

【サイズ:85cm×55cm×35cm】

※詳細は太宰府館へ問い合わせてください。

新型コロナウイルス感染症の影響により、イベントなど、予告なく変更になる場合があります。

地域活性化複合施設

「太宰府館」(西鉄太宰府駅から徒歩2分)

〒818-0117 太宰府市宰府三丁目2番3号

☎(918)8700 FAX(918)8701

✉dazaifu-kan@city.dazaifu.lg.jp

休館日 毎週水曜日(祝日の場合は開館、翌平日休館)

開館時間 午前10時~午後6時

(ただし、まほろばホールは午後10時まで事前予約で利用できます)



当館には駐車場がありません。コミュニティバス「まほろば号」を利用してください。

相談

名称	日時	場所	相談員	内容	料金・予約	問い合わせ
行政相談所	3/3(金)・4/7(金) 10:00~15:00	太宰府市総合福祉センター	行政相談委員	行政に対する意見、要望などを聞き、行政の改善に役立っています。	無料・不要	総務省九州管区 行政評価局 ☎(431)7081
司法書士による 無料法律相談	3/11(土) 10:00~13:00	いきいき情報センター 208研修室	司法書士	遺言・相続、不動産・法人登記、多重債務、悪徳商法、成年後見、裁判手続きなど(相談時間は30分間)	無料、要予約	福岡県司法書士会 福岡南総合相談センター ☎(918)5264
弁護士による 無料法律相談	3/16(木) 13:00~16:00	福岡法務局筑紫支局 1階会議室	弁護士	経済的弱者のための法律相談(資産基準あり)	無料・要予約 (随時電話受付) 先着6人	法テラス福岡 ☎050(3383)5502
みんなの 人権110番	平日 8:30~17:15 (土・日曜、祝日を除く)	電話相談 ☎0570(003)110 (電話は、最寄りの法務局・地方法務局につながります)	・法務局職員 (土・日曜、祝日を除く毎日) ・人権擁護委員 (月・水・金曜)	差別や虐待、パワーハラスメントなど、さまざまな人権問題についての相談を受け付けます。	無料・不要	福岡法務局筑紫支局 ☎(922)2881
筑紫地区 定例人権 (悩みごと)相談	3/2(木)	大野城市総合福祉センター	各市の 人権擁護委員	差別、いじめ、暴力、虐待、名誉毀損、家庭内および近隣のもめごと、セクハラ、ストーカーなどの人権問題や悩みごとの相談に応じます。ひとりで悩まずに人権擁護委員に相談してみませんか。	無料・不要	大野城市人権男女共同参画課 ☎(580)1840
	3/3(金)	太宰府市役所				太宰府市人権政策課 ☎(921)2121
	3/7(火)	春日市役所				春日市人権男女共同参画課 ☎(584)1201
	3/8(水)	筑紫南コミュニティセンター				筑紫野市人権政策・男女共同参画課 ☎(923)1111
	3/9(木)	JR博多南駅(駅ビル内)				那珂川市人権政策課 ☎(953)2211
時間は10:00~15:00 ※日時・場所に変更になる場合がありますので、事前に各市に問い合わせてください。 ※市外の自治体でも相談を受けることができます。						
行政書士による 無料相談会	3/17(金) 14:00~16:00	太宰府市商工会館 2階会議室	行政書士	遺言、相続、成年後見、悪質商法対策、公正証書、創業手続、営業許可など	無料・不要	太宰府市商工会 ☎(922)4345
成年後見制度に関する 相談窓口「あんしん相談」	3/16(木) 13:00~16:00	太宰府市総合福祉センター	弁護士	成年後見制度などに関する相談(相談時間は1時間)	無料・要予約 電話相談可	太宰府市 社会福祉協議会 ☎(923)3230
行政書士による 暮らしの悩み 無料相談会	3/12(日) 13:00~15:00	太宰府市男女共同参画 推進センタールミナス 1階軽体育室	行政書士	遺言書の作り方、相続手続きの方法、成年後見制度など高齢者のいろいろな悩み	無料・不要	ちくしふれあいライフ サポート 古杉昂一 ☎(928)0408
休日(土曜日) 無料公証相談	3/18(土) 9:00~17:00	筑紫公証役場	公証人	公正証書による遺言、任意後見契約など各種契約の相談	無料・要予約 (平日も無料で相談 を受けています)	筑紫公証役場 ☎(925)9755
ひとり親サポート センター相談	3/1(水) 13:00~15:00 3/8(水)・22(水) 18:30~20:30	ひとり親サポートセンター (クローバープラザ6階)	弁護士	離婚前の相談、養育費の取り決めや履行確保、遺産相続、金銭の貸借などの生活上の問題	無料・要予約	福岡県ひとり親 サポートセンター ☎(584)3931
高次脳機能障害 家族支援相談会	3/15(水) 13:00~16:00	クローバープラザ 視聴覚室	高次脳機能 障害支援コー ディネーター	高次脳機能障害の特徴的な症状や治療方法、社会復帰のための方法などの相談	無料、要予約	福岡県障がい者リハ ビリテーションセンター ☎(944)1041
返済にお困りの 方のための 電話相談会	3/18(土) 10:00~16:00	電話相談 ☎0570(783)544	司法書士	多重債務(借金) ※相談会当日以降も平日 午後6時~8時相談可	無料、不要	福岡県司法書士会 ☎(722)4131

(有料広告)

完全自社施工

外壁塗装・屋根塗装・防水塗装

現場調査・お見積り無料!お気軽にお問い合わせください



大楠塗装

※2020年・2021年
アステックペイントコンペにて



塗装施工保証書
付き実施

無料カラー
シミュレーション実施

☎092-984-3158

受付時間/8:00~18:00



福岡県太宰府市青山4-10-12



期日、期間、開催日
 期日、定数
 講師
 時間
 料金、費用
 託児
 持ち参するもの
 時間
 休館(所)日
 場所
 対象、資格
 内容

◆DV相談 (全て祝日、年末年始を除く)
 ○ちくし女性ホットライン ☎(513)7335
 月・水・木・金曜日 正午~午後7時/土曜日 午前10時~午後5時
 ○男性DV被害者のための相談ホットライン ☎(571)1462
 水・木曜日 午後5時~8時/金曜日 正午~午後4時

相談

新型コロナウイルス感染症の影響により、各種イベントが中止や延期されることがありますので、お出かけの時は主催者などに確認ください。

お知らせ

古都大宰府保存協会からのお知らせ

- ①大宰府政庁跡周辺散策(新) 史跡解説員が大宰府政庁跡周辺を案内します。 日時 3月12日(日)午前10時〜正午 コース 大宰府展示館〜大宰府政庁跡〜戒壇院〜観世音寺 料 200円(大宰府展示館入館料) 不要
- ②水城堤散策 史跡解説員が水城跡東門周辺を案内します。 日時 3月19日(日)午前10時〜正午 コース 水城館〜東門礎石〜大堤之碑〜欠堤部〜瓦窯跡〜木樋跡〜衣掛天満宮〜姿見池〜展望台〜水城館 無料 不要

③客館跡周辺散策

史跡解説員が客館跡から大宰府政庁跡までを案内します。 日時 3月26日(日)午前10時〜正午 コース 客館跡展望所〜榎社〜推定朱雀大路〜朱雀門礎石〜大宰府政庁跡 無料 不要

④史跡めぐり(大野城コース)

日時 3月18日(土)午前9時〜午後3時 コース 大宰府展示館〜大石垣〜雲仙眺め〜城内眺め〜水城口城門跡〜博多眺め〜毘沙門堂〜八ツ波礎石群〜県民の森センター(昼食)〜増長天礎石群〜焼米ヶ原〜大宰府口城門跡〜水の手石垣〜岩屋城本丸跡〜岩屋城二の丸跡(高橋紹運公墓所)〜市民の森〜大宰府政庁跡※雨天・積雪中止料500円(会員400円) 定10人(抽選) 登山靴着用、昼食・お茶 3月11日(土)

⑥史跡めぐり(さいふまじりコース)

日時 3月25日(土)午前9時〜正午 コース 西鉄都府楼前駅ロスターリー〜関屋〜大宰府政庁跡〜観世音寺〜三浦の碑〜五条〜西鉄大宰府駅 一般500円(会員400円) 定20人(抽選) 3月18日(土)申込方法 ④、⑥ 往復はがき、フアックス、メール 申 岡公益財団法人古都大宰府保存協会 大宰府展示館内 〒818-0101 大宰府市観世音寺 4-6-11 ☎(922)27811 ☎(922)9524 ☒ info@kotodazaiifu.net

(有料広告)

福岡近郊に25会場 お葬式に参列できない方へ WEB葬儀(葬儀中継) 配信無料!

創業50余年の信頼 西日本典礼

家族葬 を考えている方にも選ばれているプラン

24時間365日受付 お気軽にご相談ください 0120-486-956 株式会社ラック 経済産業大臣許可互第8002号

WEBから簡単 会員登録!

はじめてでも安心 LINEで無料 お葬式相談 LINEでの相談対応時間は10:00~16:00になります。

西日本典礼 公式 検索 まずは資料請求から!

◆家庭児童相談 毎週月〜金曜日 午前8時30分〜午後5時 子育て支援センター内家庭児童相談室 ☎(924)0084

◆年金相談 毎週月〜金曜日 午前8時30分〜午後4時30分 国保年金課国保年金係 ☎(内線306)

相談

俳句とあそぼうかい

太宰府天満宮境内を講師と一緒に歩きながら俳句を作り、その後には句会を楽しみます。
 期3月25日(土)午前10時〜午後3時 所 太宰府天満宮絵馬堂 (集合)、太宰府館2階(俳句会会場) 阿比留初見 300円 器屋食(子どもの軽食は準備します) ※雨天決行・当日参加歓迎 甲 太宰府市俳句ポスト運営委員会 柴田 ☎(925)3178

第19回まほろばの里マンドリンコンサート

日時4月2日(日)午後2時 所 プラム・カルコア太宰府市民ホール 曲 主よ人の望みの喜びよ、運命第一楽章、待つわ、ベニスの夏の日、Time to say goodbye、旅路(夢中飛行)、組曲「アイヌの印象」他 料 無料 申 不要 園 太宰府マンドリン倶楽部 井上 ☎090(324)6501



博多座市民半額観劇会 ミュージカル『SPYxFAMILY』

期①5月4日(木)②5日(金)③9日(火)④12日(金)⑤13日(土)⑥17日(水)⑦19日(金)⑧③⑤午後5時 ②③④⑥⑦正午 所 博多座 定 各回30人 料 A席7500円(手数料有) 出演者 森崎ウイン、鈴木 木 拓樹ほか 申 希望公演日時(1通1公演のみ)、参加人数(2人まで)、郵便番号、住所、氏名、年齢、電話番号を記入の上、はがきにて〒810-8799 日本郵便(株)福岡中央郵便局 留「市民半額会宛」3月10日(金)消印有効 当選ハガキ発送日 3月17日(金)頃 園 公益社団法人日本演劇興行協会市民半額会事務局 ☎(751)8258



期 期日、期間、開催日 所 場所 申 申し込み 留 締切 園 問い合わせ
 定 定員、定数 園 講師 器 料金、費用 器 託児 器 持参するもの 器 休館(所)日 器 対象、資格 器 内容

3月1日から3月7日まで春の火災予防運動を実施します

住宅防火 いのちを守る10のポイント

- 4 ヽ習慣 6 ヽ対策
- 寝たばこは絶対にしない、させない。
 - ストーブの周りに燃えやすいものを置かない。
 - こんろを使うときは火のそばを離れない。
 - コンセントはほこりを清掃し、不必要なプラグは抜く。
 - 火災の発生を防ぐために、ストーブやこんろなどは安全装置の付いた機器を使用する。
 - 火災の早期発見のために、住宅用火災警報器を定期的に点検し、10年を目安に交換する。
 - 火災の拡大を防ぐために、部屋を整理整頓し、寝具、衣類およびカーテンは防災品を使用する。
 - 火災を小さいうちに消すために、消火器などを設置し、使い方を確認しておく。
 - お年寄りや体の不自由な人は、避難経路と避難方法を常に確保し、備えておく。
 - 防火防災訓練への参加、戸別訪問などにより、地域ぐるみの防火対策を行う。



2022年度全国統一防火標語:「お出かけは マスク戸締り 火の用心」 太宰府消防署 ☎(924)4119

(有料広告)

2022年12月1日 開院

たてあきクリニック

院長 小林起秋(日本内科学会認定 総合内科専門医)

地域の皆様の日常を守る
かかりつけ医を目指します

ポイント01 CT診断 肺の診断 (肺がんの早期発見など) CT読影に特化した医師が在籍。そのため最短で即日診断結果をお伝えすることが可能です。

ポイント02 潰瘍性大腸炎に対応

ポイント03 肝臓疾患に専門的に対応

ポイント04 総合内科専門医による幅広い世代・症状に対して診療

ポイント05 生活習慣病の丁寧な診療

大型駐車場あり

福岡県太宰府市大佐野6丁目2番2号 tel.092-403-0551

月火水木金土日 9:00-13:00 〇〇/〇〇/〇〇/ 14:30-18:00 〇〇/〇〇/〇〇/▲

休診日 水曜・日曜・祝日

たてあきクリニック 〇1わり台入口 〇1わり中央公園

◆一般(心配ごと・悩みごと)相談
 毎月第1〜4水曜日・第1金曜日
 午前10時〜午後3時 総合福祉センター
 ☎(923)3230

◆消費生活相談
 毎週月〜金曜日 午前9時30分〜午後4時
 (昼休みは除く) 市役所2階消費生活相談室
 ☎内線348)

相談

「くすかき
—太宰府天満宮—」

境内で日々行われている樟の落ち葉かきをしながら、かつて存在した千年樟の姿を皆で描き出し、見えないものを可視化しようとするアーティスト五十嵐靖晃による参加型アートプロジェクトです。

▼日々のくすかき

日時 3月26日(日)～4月14日(金) 午前6時30分～(土日のみ午後4時～も開催) ※月曜日休所天神広場

▼くすかき成功祈願祭

日時 3月25日(土)午後1時30分～2時 所本殿

▼くすのこうたき

期 3月26日(日)、4月1日(土)、2日(日)、8日(土)、9日(日) 所 午前10時～午後3時 所 鬼すべ堂

▼くすのかきあげ

日時 4月15日(土)午前6時30分集合、午前7時～8時30分 所 天神広場

《共通》

料 無料 五十嵐 090(8)119-1040

HP



筑後川流域での環境
保全活動を支援します

福岡都市圏内の非営利活動団体や大学のサークルなど 補助限度額 ①森林の育成活動などは40万円 ②河川や海などの清掃活動などは30万円 ③4月14日(金)申請方法 申請書類(HPからダウンロード)を持参または郵送 申請先 福岡都市圏広域行政事業組合 〒810-8620 福岡市中央区天神1-8-1 ☎(733)5004 ④fukuokato-shikentiftv.com

HP



募集

太宰府よか倶楽部
令和5年度会員募集

3月は無料体験月間です。遊びに来てください。

①硬式テニス ②高校生以上 ③月・金曜午後7時～ ④所 学業院 中学校 ⑤硬式テニスジュニア クラス ⑥小・中学生 ⑦水曜午後7時～ ⑧所 学業院 中学校 ⑨グ

ラウンドゴルフ 小学生以上 ⑩週3回(火・木・金曜) 午前9時～ ※第3週目のみ火・木・土曜 ⑪所 梅林アスレチック スポーツ公園 ⑫ソフトボール ⑬小学生 ⑭火曜午後7時～ ⑮所 太宰府中学校 ⑯サッカー ⑰社会人 ⑱土曜午後7時～ ⑲所 学業院 中学校 ⑳ソフトバレーボール ㉑中学生以上 ㉒水曜午後7時 ㉓分 ⑳所 太宰府中学校 ㉔卓球 ㉕どなたでも ㉖期 木曜 ㉗土曜 ㉘午後2時～ ㉙所 体育センター ㉚パドミントン ㉛どなたでも ㉜期 土曜 ㉝午後7時30分～ ㉞所 太宰府中学校

(有料広告)

筑紫野教室はママに愛されて27年
2023年 2・3月限定
トライアルレッスン 受付中!

2023年 3・4・5月 入室金 円

まずは無料体験レッスンから!

- ★Happy Baby コース：生後0ヶ月～5ヶ月
- ★幼児コース：6ヶ月～6歳
- ★小学生コース：6歳～12歳
- ★英語コース：0歳～12歳

EQWEL CHILD ACADEMY
筑紫野教室
TEL.0800-222-1984

市役所やプラム・カルコア太宰府などの公共施設へはコミュニティバス「まほろば号」をご利用ください。
問い合わせ 地域コミュニティ課 (☎内線539)

期 期日、期間、開催日 所 時間 回 期日と時間 開館(所) 時間 休館(所) 日 場所 対象、資格 内容
定 定員、定数 講 講師 料 料金、費用 託 託児 持 持参するもの 申 申し込み 締 締切 問 問い合わせ

講座・教室

3月の太宰府講演会

日時 3月25日(土)午後2時～
いきいき情報センター208研
修室 料 500円(会員100
円) 観世音寺の標柱の話
木村敏美「標柱の書体を習字
で書こう」書家 平井晴彦 太
宰府を語る会 木村 090
(1346)7666

まほろば男性料理会

主にシニアの男性がこれか
らの食生活に役立つ料理につ
いて、実習をしながら技術を
学んでいます。
期 毎月第1水曜日午前9時30
分～正午 所 いきいき情報セン
ター調理実習室 料 5千円/半
年 近郊に在住の男性 同 学 会
3月1日(水)、4月5日(水)、5
月3日(水) 岡山口 090(7
988)(6712

シニア世代・初心者 楽しめるパソコン教室

毎週月・水金曜日より選択
期 午後1時30分～3時30分
いきいき情報センター 関 パソ
コンの基本操作、ワード・エ
クセル、インターネット、チ
ラシ・ハガキの作成、パソコ
ンのメンテナンスや問題解決
など 料 1千300円/回 別
途管理費月額700円 関
ノートパソコン・筆記用具※
貸出用パソコン有(1回20
0円) 申 関(公社)太宰府市シ
ルバー人材センター事務局 ☎
(921)4222

第4回日本遺産学習会

日時 3月25日(土)午後1時～
水
城館前集合 関 特別史蹟日
本遺産水城跡を地域住民が語
る 関 内田寿一 料 資料代300
円 関 西の都太宰府茶論推進協
議会 今村 090(8394)
6562

— きゅうはく通信 (151) —

九州国立博物館 学芸部長

新年度の文化交流展

令和5年度も魅力あふれる特集展示が満載です。4月29日(土・祝)からは「誕生250年記念 ^{あきたらんが}秋田蘭画ことはじめ—それは『解体新書』から始まった—」が始まります(6月11日(日)まで)。本年は、教科書に必ず載っている『解体新書』ができて250年目。挿図を描いたのは、^{ひらがげんない}平賀源内から西洋画の手ほどきを受けた秋田藩士の^{おだのなおたけ}小田野直武でした。本展では彼を祖とする秋田蘭画の名品の数々を九州で初めて公開します。9月5日(火)からの「高麗・朝鮮時代の仏教美術(仮称)」では仏像や仏画、金属工芸など、朝鮮半島で栄えた仏教美術の名品を展観する九博らしい特集展示です(10月15日(日)まで)。正月(1月1日(月・祝)～28日(日))には、恒例の新春特別公開「徳川美術館所蔵 国宝 ^{はつねのちよど}初音の調度」。毎年、足を運ぶ熱心なファンも多く、大名婚礼調度の最高傑作を見られる絶好の機会です。令和6年1月30日(火)からは「日本刀の美(仮称)」。当館所蔵の名刀が一堂に会するファンの皆さんにとって垂涎の特集展示です(4月14日(日)まで)。本年度も多彩な企画が盛りだくさん。毎月、どこかが変わる常に新しい展示です。ぜひ4階文化交流展室に来てください。



新春特別公開「徳川美術館所蔵 国宝 初音の調度」の展示風景
(2023.1.1～1.29)

3月の展示情報

<特別展(3階特別展示室)>

○加耶 会期:開催中～3月19日(日)

ご自宅のテレビで市からの情報をキャッチ!

好評配信中! テレビのチャンネルを1chにあわせ、リモコンのdボタンをプッシュ!

d ボタン広報誌

新型コロナウイルス感染症を疑ったときの医療機関のかかり方

熱、咳などの症状で受診する前に必ず電話で相談してください。

- ①まずはかかりつけ医へ
- ②かかりつけ医のいない人は、近くの医療機関(注)へ
- ③迷った場合には、次に問い合わせてください
筑紫保健福祉環境事務所(受診・相談センター)
☎昼間:(707)0524 夜間休日:(643)3288

※注…福岡徳洲会病院、福岡大学筑紫病院、

済生会二日市病院、自衛隊福岡病院は除く

※小児で接触が疑われる場合は、必ずかかりつけ医に事前連絡し指示を受けてください。

※詳しくは筑紫保健福祉環境事務所または筑紫医師会のホームページを確認してください。

休日在宅当番医

ページID:1840

期日	科目	病医院名	所在地	電話番号
3/5 (日)	内科1次	上田胃腸科内科医院	春日市若葉台西1-5	☎(591)5963
	内科2次	福岡徳洲会病院	春日市須玖北4-5	☎(573)6622
	外科1次	金澤整形外科医院	大野城市瑞穂町1-1-5	☎(572)7288
	外科2次	福岡徳洲会病院	春日市須玖北4-5	☎(573)6622
	産婦人科	吉川レディースクリニック	筑紫野市二日市北2-2-1 イオン二日市店3F	☎(918)8522
3/12 (日)	内科1次	水城病院	太宰府市通古賀3-10-1	☎(922)2050
	内科2次	済生会二日市病院	筑紫野市湯町3-13-1	☎(923)1551
	外科1次	陣の内脳神経外科クリニック	春日市春日原北町3-63	☎(582)3232
	外科2次	済生会二日市病院	筑紫野市湯町3-13-1	☎(923)1551
	産婦人科	城野産婦人科クリニック	春日市一の谷2-8-1	☎(584)1103
3/19 (日)	内科1次	筑紫南ヶ丘病院	大野城市牛頸1034-5	☎(595)0595
	内科2次	自衛隊福岡病院	春日市小倉東1-6-1	☎(581)0431
	外科1次	太田外科クリニック	那珂川市片縄東1-13-18	☎(952)2250
	外科2次	自衛隊福岡病院	春日市小倉東1-6-1	☎(581)0431
	産婦人科	まなべ産婦人科医院	大野城市雑餉隈町1-7-17	☎(571)4307
3/21 (火祝)	内科1次	かじやま内科クリニック	那珂川市王塚台1-21-1	☎(952)3731
	内科2次	秦病院	大野城市筒井1-3-1	☎(501)1111
	外科1次	中村整形外科医院	春日市須玖南2-138	☎(575)5050
	外科2次	諸岡整形外科病院	那珂川市片縄3-81	☎(952)8888
	産婦人科	あまがせ産婦人科	大野城市東大利1-14-6	☎(572)5503
3/26 (日)	内科1次	まるおか内科・リウマチ科クリニック	筑紫野市二日市南4-1-5	☎(921)0805
	内科2次	福岡大学筑紫病院	筑紫野市俗明院1-1-1	☎(921)1011
	外科1次	たかやま肛門・胃腸・外科クリニック	筑紫野市針摺西1-6-7	☎(925)7822
	外科2次	福岡大学筑紫病院	筑紫野市俗明院1-1-1	☎(921)1011
	産婦人科	女性クリニックみのり	那珂川市中原3-127 グランカーザ・エテシア2階E1	☎(555)3663

- ※診療時間は、午前9時～午後5時です。往診はしません。
- ※午後5時から翌朝午前9時までの当番医のお尋ねは、消防署☎(924)4119へ。
- ※受診前に発熱の有無などの症状を必ず電話で連絡してください。
- ※当番医の急な変更や受付終了時間短縮の場合があります。
- ※医療機関を受診すべきか迷ったら「在宅患者救急時電話相談事業」を利用してください。☎: # を押して7119または☎(471)0099
- ※診療費とは別に料金がかかる場合があります。詳しくは病院へ問い合わせてください。

小児科の夜間・休日救急診療

ページID:2351

区分	曜日	診療時間	担当病院	所在地・電話番号
夜間	火・木・土曜日	午後5時～ 9時30分	福岡 徳洲会 病院	春日市須玖北 4丁目5番地 ☎(573)6622
休日	3/5(日) 3/12(日) 3/19(日) 3/21(火・祝) 3/26(日)	午前9時～ 午後9時30分		
夜間	月・水・金曜日	午後5時～ 9時30分	福大 筑紫病院	筑紫野市 俗明院一丁目 1番1号 ☎(921)1011

- ※受診前に発熱の有無などの症状を必ず電話で連絡してください。
- ※受付時間は午後9時までですが、診療体制により早く終了することがあります。事前に電話で確認をお願いします。
- ※診療時間内でも状況により、小児科医でない救急診療部の医師が診療する場合があります。
- ※午後9時30分以降は、原則として小児科医ではなく、救急診療部の医師が対応します。
- ※子どもの症状等に関することは小児救急医療電話相談(☎: # を押して8000)を行っています。

歯科休日急患診療

ページID:1625

休日の急な歯痛などの場合に応急処置治療を行います。

診療日
①日曜日、祝日、盆 ②年末年始(12月30日～1月3日)
診療時間
①午前9時～午後1時 ②午前9時～午後4時(午後3時30分受付終了) (昼休みは午後0時30分～午後1時)
名称
口腔保健センター ちくし休日急患歯科診療所
所在地・電話番号
春日市春日原北町一丁目3-6 筑紫歯科医師会館内 ☎(571)0118

詳しくは「福岡県医療機関情報案内
ふくおか医療情報ネット」にも掲載しています。



3月の水道修理当番 

期間(曜日)	修理当番業者	電話番号	
		昼	夜間
1日(水)~10日(金)	(株)筑紫商会	☎(921) 1155	☎080(4122) 2438
11日(土)~20日(月)	(株)カワキタ	☎(923) 2569	
21日(火)~31日(金)	(有)太成興業	☎(921) 3239	☎080(8953) 0920

市人口の動き 令和5年1月末
()は前月差

人口	71,432人	(-88)
男	34,226人	(-54)
女	37,206人	(-34)
世帯数	32,633世帯	(-45)

今月の納期

※納付は便利な口座振替を利用してください。

後期高齢者医療保険料……………9期

※納期限は3月31日(金)です。

市内の交通事故 (件)

	12月分	R4累計	R3累計比
発生件数	29	283	-33
死者	0	0	-4
傷者	36	337	-51

今月の環境美化センター
日曜開放

3月19日(日)9:00~12:00 環境課(☎内線362)

毎月第2・4 土曜・日曜窓口サービス実施中

市民課(☎内線304)

今月は11日(土)・12日(日)・25日(土)・26日(日)の
午前9時から正午まで開庁します。

※業務内容によっては取り扱いできないものもあります。

土曜開庁 11日(土)・25日(土)…太宰府市役所(太宰府市観世音寺1-1-1)

証明書発行(住民票の写し、印鑑証明、戸籍の記録事項証明、所得証明、課税証明など)、印鑑登録、マイナンバーカード受け取り、原動機付自転車の登録・廃車の受け付け(太宰府市ナンバーのみ)など

※3月25日(土)、4月2日(日)は転出・転居・転入手続きもできます。12ページ参照

日曜開庁 12日(日)・26日(日)…地域包括支援サブセンター(とびうめアリーナ横、太宰府市大字通古賀197-3)

証明書発行(住民票の写し、印鑑証明、戸籍の記録事項証明、所得証明、課税証明など)

市民課窓口(日曜開庁を除く)の混雑状況が市ホームページにて確認できます。2月~4月は窓口が大変込み合いますので、混雑状況お知らせサービスを利用してください。

混雑状況お知らせサービス→



**マイナンバーカードを使ってコンビニエンスストアで
各種証明書が取得できます。**

市民課(☎内線304)

利用できる人 本市に住居登録があり、マイナンバーカードを持っている人。

利用できる時間 午前6時30分から午後11時(メンテナンス日・年末年始を除く)

利用できる場所 全国のマルチコピー機を設置している店舗で利用できます。

必要なもの 利用者証明用電子証明書を搭載したマイナンバーカード。

コンビニ交付のメリット

- ・土日・祝日、深夜・早朝でも取得できます。(システム停止日や一部時間帯を除く)
- ・自宅の近くや外出先でも取得できます。



太宰府の文化財

454

水城跡第63次調査

水城は、西暦664年に築かれた長さ1.2kmの長大な土塁で、福岡平野の最も狭くなった場所をふさぐように築かれ、大宰府の城壁としての役割を果たしました。東西2カ所に置かれた門には古代官道がつながり、大宰府の玄関口としても機能していました。

水城跡第63次調査は、水城跡の西門跡西側で行った園路整備(※1)に必要な情報を得るために平成30年実施した確認調査(※2)です。



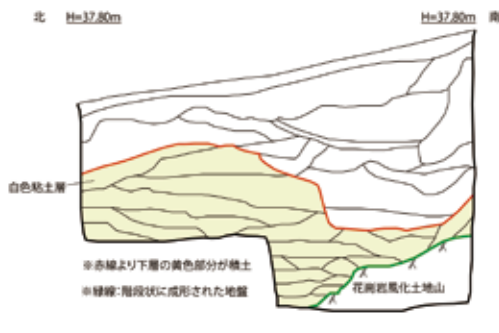
水城跡第63次調査トレンチ配置図



第2トレンチ東壁北側(赤線より下層が積土)



第2トレンチ東壁南側
(赤線より下層が積土、緑線が階段状の成形)



第2トレンチ東壁土層断面図

調査を実施した水城跡の西門跡西側には、ため池の小池や新池があり、水城跡の西側から水城跡の内濠に水を供給した水源と考えられています。ため池と丘陵の間に入る谷部とその周囲で調査を行いました。

調査では、溝状の調査区(以下、トレンチ)を設定し、調査を行いました。トレンチを設定したのは、新池に近い谷部(第1トレンチ)、小池の堤体の西側で小池と新池の間に位置する丘陵の裾部(第2トレンチ)、小池

の堤体の東側に広がる平坦部(第3トレンチ)の3カ所で、第1トレンチと第3トレンチでは、自然地形や谷の堆積などを確認しました。

第2トレンチは他のトレンチとは様相が異なり、人工的に施工されたと考えられる積土を確認しました。地盤を階段状に成形した後に、質の異なる土を水平方向に層状に積み上げ、一番上には白色の粘土を施すもので、同様の工法は水城跡が自然丘陵と接続する箇所でも確認されています。

小規模な調査であり、積土の中から須恵器の甕かの小片が1点出土していますが遺物量も少なく、積土の時期や規模、形状、機能を確認することはできませんでした。しかしながら調査成果として水城跡の西門跡西側に入る谷部周辺で古代から用いられている工法を使った土木工事が行われていたことが新たに確認されました。

小規模な調査であっても、このような調査成果の一つ一つがつながり合うことで、水城跡の構造や古代の土木技法、水城跡周辺の歴史の解明につながっていくことと思います。

文化財課 沖田 正大

※1水城跡西門西側で行った園路整備については、太宰府の文化財425(令和2年10月号)で紹介しています。
※2確認調査:遺跡の有無や残っている深さ、地形などを確認するために行う小規模な発掘調査。

