



決算審査 特別委員会

令和3年度 各会計の**決算**を認定しました



令和3年度決算特別委員会が、8月29日・9月14日・15日に開催され、一般会計、4特別会計、2公営企業会計について審査を行い、9月21日の本会議において認定・可決されました。

令和3年度 一般会計・特別会計決算書

単位:円

会計別	歳入	歳出	差引残額	
	決算額(A)	決算額(B)	(A-B)	
一般会計	30,645,721,324	28,166,763,110	2,478,958,214	
特別会計	国民健康保険事業	7,153,815,921	7,032,897,542	120,918,379
	後期高齢者医療	1,353,358,814	1,308,889,934	44,468,880
	介護保険事業	5,574,832,321	5,466,017,442	108,814,879
	住宅新築資金等貸付事業	5,985,772	3,397,081	2,588,691
合計	44,733,714,152	41,977,965,109	2,755,749,043	



令和3年度 公営企業会計決算書

単位:円

会計	科目	決算額	会計	科目	決算額
水道事業	収益的収入	1,527,303,094	下水道事業	収益的収入	1,929,200,813
	収益的支出	1,272,880,621		収益的支出	1,437,341,842
	収益的収支	254,422,473		収益的収支	491,858,971
	資本的収入	4,372,300		資本的収入	196,180,800
	資本的支出	351,544,106		資本的支出	842,996,214
	資本的収支	▲347,171,806		資本的収支	▲646,815,414

※不足額は、過年度分損益勘定留保資金等で補てんしました。

令和3年度 市債・基金残高(普通会計)

単位:千円

区分	R2年度末	R3年度末	増減額
市債	21,854,253	20,693,761	▲1,160,492
基金	4,913,742	5,706,972	793,230

「市債」は市の借金、「基金」は市の貯金にあたります。





太宰府市の お金の使い方をチェック

決算審査で交わされた質疑・応答の中から、委員の関心が高かったものを掲載しています。

Q 公共施設整備基金積立金(5億681万円)は中学校完全給食実施のために積み立てたとのことだが、実施方式が食缶デリバリー方式になったことも含め公共施設整備との関係は？

A 小・中学校の老朽化対策の資金でもあり、中学校完全給食だけのための積立金ではありません。

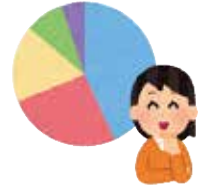
Q ふるさと納税関連の業務委託料(4億9,591万円)の主な内訳は？

A 返礼品が約2億5,100万円、配送料が約1億400万円、事務費が約9,300万円、サイト利用料が約2,500万円などです。



Q 市民意識調査委託料(133万円)の前年度からの変更点は？

A 調査の対象者を1,000名から2,000名に増やし、調査方法を従来の郵送回答にウェブ回答を加えました。調査内容についても、総合戦略の内容に合わせて構成を変更しています。



Q 敬老会関係費(2,646万円)のお祝い金等と敬老会費の関係は？

A 88歳、99歳の方にカタログギフトを送り、100歳を迎えた方に2万円のお祝い金を支給しました。また、敬老会費として、77歳以上の対象者一人当たり2,500円の費用を各自治会に支給しています。



Q コミュニティバス「まほろば号」の運行改善に向けての検討状況について？

A 総合戦略推進委員の方に意見をいただきながら、庁内職員によるプロジェクトチームで検討を行っています。

Q 学童保育所に関して、指定管理者を現行の1社から複数社にする考えはあるか？

A 現行はコスト削減やサービス均衡を踏まえ1社としていますが、3年後の業者決定時に、改めて状況を勘案して検討したいと考えます。



Q 児童虐待相談136件の内訳は？

A 未就学児が67件、小学生が52件、中学生が15件、高校生が2件でした。



Q タブレット端末等のICT機器の活用状況に学校間の差は生じていないか？

A 若干の差はあると思いますが、教師の習熟度を上げるための研修会の実施や、活用事例の情報の共有化に取り組んでいます。

Q 中学校部活動の地域移行に関して、今後の見通しは？

A 県から一定の方針が今後示される予定ですが、現時点で詳細は分かりません。

