

教育要覧

令和4年度版

令和3年度人権作品入選作品



あなたにとっては言葉でも
私にとっては言葉“刃”なの



だれにでも
幸せの切符はあるんだよ



その投稿
面と向かって言えますか

教育委員会では、人権問題に対する正しい認識と理解を深め、部落差別をはじめとするあらゆる差別を許さないという人権意識の高揚を図るために、人権・平和・環境に関する「作文」「標語」「ポスター」を募集しています。

大宰府市教育委員会

目 次

教育の基本目標	P 1
基本施策	P 1
教育委員会	P 2
児童・生徒数	P 3
各小中学校の教育目標と コミュニティ・スクールとしての取り組み	P 5
資 料	P 17

教育の基本目標

他者を思いやり、共に生き支え合う心と人権を尊重する市民の育成

市民が自由に学習の機会を選択して学べる生涯学習社会の形成

「確かな学力」「豊かな人間性」「健やかな体」を培い、「郷土を愛する心」を育み、次代を担う青少年の健全育成

郷土の歴史や文化を愛し、尊重する心豊かな市民の育成と市民文化の創造

基本施策

1 教育委員会活動の充実

- (1) 教育委員会の活性化
- (2) 教育行政の情報発信

2 人権を尊重するまちづくりの推進

- (1) 人権啓発の充実
- (2) 人権教育の推進

3 文化芸術の振興・スポーツの推進

- (1) 生涯学習の支援
- (2) 公民館事業の推進
- (3) 図書館機能の充実
- (4) 文化芸術活動の充実
- (5) スポーツ文化の創造

4 社会教育の推進

- (1) 家庭や地域の教育力の向上
- (2) 青少年育成事業の実施と団体育成
- (3) 青少年対策事業の支援

5 学校教育の充実

- (1) 学校運営・改善の支援
- (2) 学力向上の推進
- (3) だざいふ・ふるさと学習の推進
- (4) 心と体づくりの推進
- (5) 児童生徒支援の充実
- (6) 特別支援教育の推進
- (7) 教職員の資質向上
- (8) 学校教育環境の整備・充実

6 文化遺産の保存と活用

- (1) 史跡地公有化事業の推進
- (2) 文化財調査の充実
- (3) 文化財保護の充実
- (4) 文化財整備の推進
- (5) 文化遺産の展示、普及啓発の充実
- (6) 市民遺産活用の推進
- (7) 博物館等との連携

教 育 委 員 会

太宰府市教育委員会は、「地方教育行政の組織及び運営に関する法律」に基づき市町村に設置される合議制の執行機関で、教育委員会の代表者である教育長と、4人の教育委員をもって組織されます。



教育長 樋田 京子



教育長職務代理者 野中 秀典



委員 武藤 佳徳里



委員 桑野 裕文



委員 日下部 寛行

(令和4年5月1日現在)

委員の 区 別	氏 名	性別	年齢	任期 (任命年月日) (満了年月日)	当 該 職 の 就 任 年 月 日	教 育 委 員 就 任 年 月 日
教育長	樋 田 京 子 <small>ひだ きょうこ</small>	女	71	令和元年12月25日 ～ 令和4年12月24日	平成30年3月22日	平成24年4月1日
教育長 職 務 代 理 者	野 中 秀 典 <small>の なか ひで のり</small>	男	74	平成30年12月28日 ～ 令和4年12月27日	平成28年12月25日	平成26年12月28日
委 員	武 藤 佳 徳 里 <small>む とう か ほり</small>	女	57	平成30年12月26日 ～ 令和4年12月25日	平成26年12月26日	平成26年12月26日
委 員	桑 野 裕 文 <small>くわ の ひろ ふみ</small>	男	68	令和2年12月25日 ～ 令和6年12月24日	平成28年12月25日	平成28年12月25日
委 員	日 下 部 寛 行 <small>くさかべ ひろゆき</small>	男	45	令和2年4月1日 ～ 令和6年3月31日	平成30年6月22日	平成30年6月22日

児童・生徒数

(1) 市内学校別児童・生徒数、学級数一覧表

令和4年5月1日現在

① 小学校

※()内は特別支援学級内数の数値

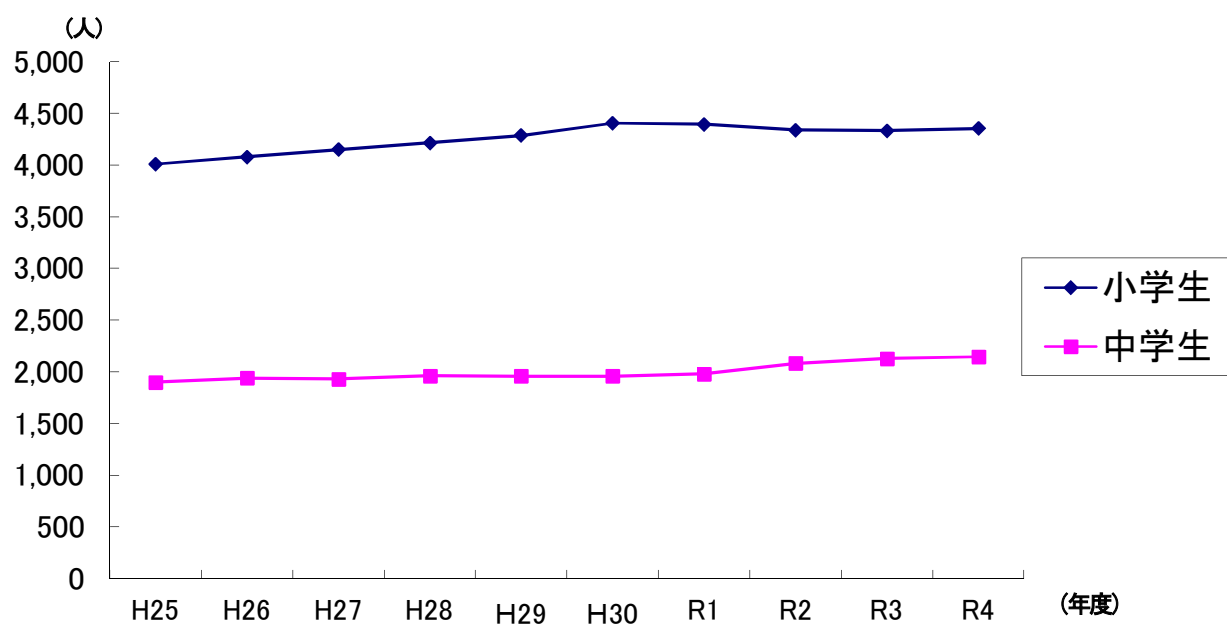
	年度	H25	H26	H27	H28	H29	H30	R1	R2	R3	R4
太宰府小学校	児童数	(22)580	(21)565	(22)572	(24)570	(25)567	(29)594	(30)588	(35)593	(35)585	(42)608
	学級数	(4)22	(4)22	(4)22	(5)23	(5)23	(5)23	(5)23	(6)24	(6)24	(8)26
太宰府東小学校	児童数	(8)316	(9)324	(5)337	(10)345	(12)360	(12)364	(15)358	(11)339	(14)364	(19)398
	学級数	(2)14	(2)14	(2)14	(2)14	(2)14	(2)14	(3)15	(2)14	(3)16	(3)16
太宰府南小学校	児童数	(2)345	(4)353	(3)376	(6)406	(12)429	(19)463	(17)467	(23)472	(23)478	(22)474
	学級数	(1)14	(1)14	(1)13	(2)16	(3)17	(4)18	(4)18	(5)19	(5)19	(5)20
水城小学校	児童数	(12)630	(14)634	(16)663	(21)713	(30)715	(31)759	(34)772	(42)799	(46)836	(46)834
	学級数	(3)22	(4)23	(4)24	(5)27	(6)27	(5)27	(6)29	(7)31	(7)32	(9)33
水城西小学校	児童数	(8)779	(12)832	(14)828	(22)829	(32)837	(44)830	(43)817	(46)794	(44)766	(49)732
	学級数	(2)26	(2)27	(3)27	(5)29	(6)30	(7)31	(7)31	(8)32	(8)32	(9)33
太宰府西小学校	児童数	(9)778	(5)780	(7)785	(7)731	(17)729	(20)723	(27)706	(39)665	(46)627	(52)628
	学級数	(2)25	(2)25	(2)25	(2)24	(3)24	(3)25	(5)26	(7)26	(8)26	(9)27
国分小学校	児童数	(6)579	(7)590	(7)589	(11)621	(15)647	(17)673	(22)684	(28)677	(35)677	(48)679
	学級数	(2)21	(2)21	(2)20	(2)21	(3)23	(3)24	(4)24	(5)25	(6)25	(7)25

② 中学校

	年度	H25	H26	H27	H28	H29	H30	R1	R2	R3	R4
学業院中学校	生徒数	(4)770	(7)761	(9)776	(8)760	(5)779	(9)798	(18)834	(25)882	(32)883	(35)914
	学級数	(2)23	(2)23	(2)23	(2)22	(2)22	(2)22	(4)25	(5)27	(7)29	(6)29
太宰府中学校	生徒数	(4)377	(6)380	(10)357	(12)361	(16)356	(15)337	(20)347	(21)352	(23)379	(26)342
	学級数	(2)12	(2)12	(3)13	(3)13	(4)14	(3)13	(4)14	(4)14	(4)14	(4)13
太宰府西中学校	生徒数	(3)487	(4)523	(6)548	(12)594	(13)575	(9)576	(12)537	(12)563	(15)567	(25)575
	学級数	(2)15	(2)16	(2)17	(2)18	(2)18	(2)18	(3)18	(3)18	(3)18	(4)19
太宰府東中学校	生徒数	266	(2)272	(3)249	(2)246	(2)248	(1)247	(4)263	(5)285	(7)299	(10)315
	学級数	9	(1)10	(2)10	(2)10	(2)10	(1)9	(2)10	(2)11	(2)11	(2)11

(2) 小学校児童数・中学校生徒数と人口の推移

年度	H25	H26	H27	H28	H29	H30	R1	R2	R3	R4
小学生	4,007	4,078	4,150	4,215	4,284	4,406	4,392	4,339	4,333	4,353
中学生	1,900	1,936	1,930	1,961	1,958	1,958	1,981	2,082	2,128	2,146
人口	70,466	70,958	71,286	71,693	71,840	71,800	71,598	71,322	71,847	71,691
児童・生徒数の比率	8.3%	8.4%	8.5%	8.5%	8.6%	8.8%	8.9%	9.0%	8.9%	9.1%



各小・中学校の教育目標と コミュニティ・スクールとしての取り組み

	太宰府小学校……………P 6
	太宰府東小学校……………P 7
	太宰府南小学校……………P 8
	水城小学校……………P 9
	水城西小学校……………P10
	太宰府西小学校……………P11
	国分小学校……………P12
	学業院中学校……………P13
	太宰府中学校……………P14
	太宰府西中学校……………P15
	太宰府東中学校……………P16

※各小・中学校ごとに掲載している児童・生徒数は、
令和4年5月1日現在の数値です。

所在地	太宰府市連歌屋一丁目2番1号						
電話	092-922-4069	FAX	092-922-4195				
ホームページ	http://www.dazaifu-e.ed.jp/~dazaifu-e/						
メールアドレス	dazaifu-e@city.dazaifu-e.ed.jp						
校長	浦田 貴子		教頭	桐谷 由希子			
学年	1年	2年	3年	4年	5年	6年	計
児童数	104	89	108	96	106	105	608



学校の教育目標

◎自分で考え行動できる、太宰府が大好きな子供の育成

本年度の重点目標

「学びづくり」と「集団づくり」とおして、子供の自尊感情を高める

(1)「学びづくり」における重点方策

- ・「考える授業、分かる授業」を通して思考力・判断力・表現力を育成
- ・プラムタイムにおける基礎的・基本的な学力の定着

(2)「集団づくり」における重点方策

- ・学級活動の充実
- ・不登校傾向児童の早期発見と早期対応

コミュニティ・スクールとしての主な取り組み

◎「郷土太宰府が好きで、郷土の発展に貢献しようとする児童生徒の育成」を太宰府中学校ブロックの共育目標とし、地域・家庭・学校がそれぞれの役割を果たしながら、コミュニティ・スクール担当教員と地域コーディネーターの連絡・調整のもと、子供達のよりよい成長を図ります。特に、来年は開校150周年を迎えます。地域・家庭・学校の3者が協働して、子供に郷土のよさを実感できるようにしていきたいと思ひます。

活動等の様子



4年生 とびうめ発表会「太宰府発見」



全学年 終業式での区長さんの話



児童昇降口の自治会紹介コーナー



3年生 鶯替え体験

所在地	太宰府市青山三丁目4番1号						
電話	092-925-3611	FAX	092-925-3567				
ホームページ	http://www.dazaifu-e.ed.jp/~dazaifuhigashi-e/						
メールアドレス	dazaifuhigashi-e@dazaifu-e.ed.jp						
校長	肘井 俊広		教頭	河野 美保			
学年	1年	2年	3年	4年	5年	6年	計
児童数	86	70	52	65	55	70	398



学校の教育目標

◎心豊かで、進んで学ぶ、たくましい子どもの育成

本年度の重点目標

「自ら考え表現・行動し、仲間と共に粘り強くやり抜く子どもの育成」

1 確かな学力づくり

- 効果的なICTの活用
- 読書活動の推進・充実

- 活用力を高める「書く」活動の充実
- 「東っ子」スタンダードの徹底
- 支援を要する児童への対応

- 交流活動を位置づけた授業改善
- 「東っ子タイム」の工夫・改善
- 家庭学習の習慣化

2 心と体づくり

- 安全で静かな廊下歩行の徹底
- 授業等を活用した体力増進

- 「4つの宝」磨きの徹底
- 人権・同和教育の推進・充実
- 食育の推進

- 整理・整頓の徹底
- 道徳科の授業改善

- 安全指導・コロナ対策の徹底
- 基本的な生活習慣の確立

コミュニティ・スクールとしての主な取り組み

- 地域ぐるみで子どものよさをほめる意識を形成する。
- 明るいあいさつであたたかく見守っていく地域づくりを推進する。
- コミュニティ・スクール3部会の活動を活性化し、子どもの育成に努める。
 - ・学力向上推進部会
 - ・安全安心推進部会
 - ・豊かな心育成推進部会

活動等の様子



東っ子の宝「あいさつ」: 挨拶運動



東っ子の宝「そうじ」: 黙想・黙々掃除



東っ子の宝「思いやり」: 相手を思いやる心で



東っ子の宝「歌声」: わくわく音楽会



太宰府南小学校

令和4年5月1日現在

所在地	太宰府市高雄二丁目3855						
電話	092-922-9220	FAX	092-922-9221				
ホームページ	http://www.dazaifu-e.ed.jp/~dazaifuminami/						
メールアドレス	dazaifuminami@dazaifu-e.ed.jp						
校長	平島 健二		教頭	櫻木 希代子			
学年	1年	2年	3年	4年	5年	6年	計
児童数	76	83	73	76	85	81	474



学校の教育目標

◎学力・人間関係力を高め、地域とつながる子どもの育成

本年度の重点目標

◎「みずから考える子ども（考える力）」「なかまとつながる子ども（つながる心）」「みんなで創る南小」の「み・な・み」を合い言葉に確かな学力をつける授業づくり、仲間を大事にする人間関係づくり、及び家庭・地域との連携協働の推進

コミュニティ・スクールとしての主な取り組み

- ◎地域住民等の教育支援ボランティア（南っ子力かし隊、南っ子応援隊、見守り隊）の活動のさらなる発展を図ります。
- ◎学校・家庭・地域で協働した取組の充実を図ります。
- ◎地域をいかす・学ぶ、地域に還元するカリキュラムで連携・協働の推進を図ります。

活動等の様子



あいさつ強化運動



地域の方による書写指導



地域の方からの折り鶴協力と修学旅行報告



ふるさと感謝週間



所在地	太宰府市観世音寺三丁目13番1号						
電話	092-923-3048	FAX	092-923-3049				
ホームページ	http://www.dazaifu-e.ed.jp/~mizuki/						
メールアドレス	mizuki@dazaifu-e.ed.jp						
校長	西村 周治		教頭	河上忠司・富松浩規			
学年	1年	2年	3年	4年	5年	6年	計
児童数	142	151	141	123	144	133	834



学校の教育目標

◎「水城の地が好きだ」という子どもの育成

本年度の重点目標

◎めあて(目標)に向かってやり続ける子どもの育成

【求められる・育つ資質・能力】

- 自らを高める, 何かをやり遂げようとする意志(学びに向かう力・人間性)
- 粘り強く関わる, 工夫をして関わる知恵(生きて働く知識・技能, 未知の状況に対応する力)
- 支え合う, 磨き合うなかま(人権が尊重された社会の創造)

コミュニティ・スクールとしての主な取り組み

- ◎コミュニティ事務局(CSさくらルーム)主導による
- ◇「子どもを地域へ」参加させる広報・啓発を行います。
 - ◇「地域を学校へ」として, 地域の人材を学校に招く取組を行います。

活動等の様子



自治会主催「みずき環境・安全フェスタ」



子ども史跡解説員を体験する「まほろば探検隊」



地域の方々に教えていただく「野菜づくり」



地域の方にいただいた笹で, 全校で「七夕飾り」



所在地	太宰府市大字向佐野90						
電話	092-923-2559	FAX	092-923-2965				
ホームページ	http://www.dazaifu-e.ed.jp/~mizukinishi/						
メールアドレス	mizukinishi@dazaifu-e.ed.jp						
校長	渡辺 清二		教頭	藤田 美香			
学年	1年	2年	3年	4年	5年	6年	計
児童数	96	128	118	119	135	136	732



学校の教育目標

◎自ら学び、心豊かでたくましい実践力をもった子どもの育成

めざす児童像	【共助する子:心】 自他の生命や人権を大切にできる。他者と協働したり、今何をすべきか考えたりする言動ができる。学級や学年・学校、地域や郷土を愛し、進んで行動ができる。
	【自信をもつ子:知】 物事への興味・関心を土台とした意欲的な追究ができる。思考・判断・表現の学習活動の積み重ねができる。学校だけにとどまらず、家庭や地域においても学習への関心を高める。

本年度の重点目標

◎私たちは、「子どもの変化を見つけ、よさを認め、みんなで成長を喜ぶ」学校・家庭・地域をめざします。

【ポジティブ】 前向きにがんばる子どもの姿をほめる。

【アクティブ】 「個別・最適化」の視点に立った授業づくりへのチャレンジ。

コミュニティ・スクールとしての主な取り組み

- ①学校運営協議会での熟議・合意形成
- ②家庭や地域と連携した「共有活動(安全見守り、ゲスト・ティーチャー、読み聞かせ等)」の推進
- ③伝統的な「米づくり」や「夏祭り」等とおした地域コミュニティへの貢献
- ④西中ブロックの取組:あいさつ運動(24(に)しの日)、家庭学習の推進

活動等の様子



地域人材による読み聞かせ



PTA主催「大宰府歴史講座」

家庭や地域との「共有活動」(コロナ禍前)

伝統の「米づくり」

もちつき集会



太宰府西小学校

令和4年5月1日現在

所在地	太宰府市大佐野四丁目6番30号						
電話	092-924-4334	FAX	092-924-4224				
ホームページ	http://www.dazaifu-e.ed.jp/~dazaifunishi-e/						
メールアドレス	dazaifunishi-e@dazaifu-e.ed.jp						
校長	江口 尋信		教頭		三宅 ひろみ		
学年	1年	2年	3年	4年	5年	6年	計
児童数	92	94	89	106	122	125	628



学校の教育目標

◎よく考え心豊かにたくましく国際社会を生きる子どもの育成

—「学び合う子」「認め合う子」「鍛え合う子」の育成—

本年度の重点目標

筋道立てて考え、説明する力の育成

～「姿勢」「聴く」「書く」「伝える」の具現化～

- 「姿勢」・・・腰骨を立てよう
- 「聴く」・・・体を向けて目で聴こう
- 「書く」・・・最後までたくさん書こう
- 「伝える」・・・進んで友だちに伝えよう

〈めざす学校像〉

- ①子どもの課題・目的を大切に授業を通して、自ら考え伝え合う力を育む学校
- ②よりよい人間関係づくりを通して、自尊感情を高め、他者を大切にする心と態度を育む学校
- ③楽しい運動体験と安心できる居場所づくりを通して、心身の健康を育む学校

コミュニティ・スクールとしての主な取り組み

- ◎めざす学校像、めざす家庭像、めざす地域像を設定し、学校・家庭・地域の三者で役割を分担し、三者による共育活動を進めていきます。
- ◎地域・保護者による学校応援団(学び合い、認め合い、鍛え合い、安全・安心)を中心に取組を行い組織的に子どもを育てます。
- ◎クラブ活動GTや学習支援ボランティア、読書ボランティアなど、地域や保護者の皆さんが、それぞれの特長を生かした学校支援を行い学校と連携して子どもを育てます。

活動等の様子



PTAと合同での「PTA愛校作業」



「にしの日」挨拶の様子



地域の方GTによる「3年生昔遊び」



「にしの日」空き缶集め

所在地	太宰府市国分二丁目10番1号						
電話	092-922-2530	FAX	092-922-2562				
ホームページ	http://www.dazaifu-e.ed.jp/~kokubu/						
メールアドレス	kokubu@dazaifu-e.ed.jp						
校長	香月 伸公		教頭	赤阪 勝			
学年	1年	2年	3年	4年	5年	6年	計
児童数	108	101	109	119	117	125	679



学校の教育目標

◎ 郷土愛と自律心をもった子どもの育成

本年度の重点目標

◎ つながりを深め、自己有用感を高める子どもの育成

重点目標でめざす子どもの姿を具現化するための「学びづくり」「心づくり」「体づくり」に取り組みます。

- ◆ 自己のよさを発揮する学びづくり
- ◆ 自他のつながりを深める心づくり
- ◆ 自己の良さを認め合う体づくり

コミュニティ・スクールとしての主な取り組み

・学校・家庭・地域との協働の取組として、学校支援ボランティアを活用した教育活動の充実、子どもが活躍の主役となるCS全体会の推進、地域行事への積極的参加による郷土愛の涵養、安心・安全な地域作りの推進を行う。

・家庭・地域の取組として、学びを定着させる家庭学習の取組や居場所づくりとしての学びの場の充実、家庭や地域の規範を培う体験の充実、健康な体づくりの推進を行う。

活動等の様子



探検! 発見! 四王寺山の自然



守る! 国分の環境



6年生の史跡解説員



われら四王寺山動物調査隊

所在地	太宰府市観世音寺三丁目11番1号			
電話	092-923-2521	FAX	092-924-8328	
ホームページ	http://www.dazaifu-j.ed.jp/~gakugyoin/			
メールアドレス	gakugyoin@dazaifu-j.ed.jp			
校長	齋藤 孝	教頭	國分 慎二	
教頭	高良 悦子			
学年	1年	2年	3年	計
生徒数	314	280	320	914



学校の教育目標

◎志と感謝をもって自己を磨き、協働して未来を築く生徒の育成

本年度の重点目標

◎つながる～努力・感動・思いやり・感謝でつながる生徒の育成～

コミュニティ・スクールとしての主な取り組み

◎「地域を愛し、地域に愛され、地域に働きかける子どもの育成」

- ◆地区別集会の実施
- ◆地区夏祭り等、地区行事への参加
- ◆シトラスリボンの作成
- ◆地域貢献活動(地区清掃等)
- ◆ふるさと学習の充実
- ◆市クリーンデーへの参加

活動等の様子



夏祭りへの参加



シトラスリボンの作成



地区別集会の実施



ふるさと学習の充実(パンフレット作成)

所在地	太宰府市五条四丁目4番1号			
電話	092-925-2231	FAX	092-925-2230	
ホームページ	http://www.dazaifu-j.ed.jp/~dazaifu-j/			
メールアドレス	dazaifu-j@dazaifu-j.ed.jp			
校長	小宮 雅弘	教頭	野中 まり	
学年	1年	2年	3年	計
生徒数	100	120	122	342



学校の教育目標

- ◎〈校訓〉創造・勤労・友愛
- ◎豊かな人生を『創造』する人づくり

本年度の重点目標

本気で、本物(一流)を目指して取り組み、自信を高める「太宰府人」の育成

- 【学力】「何を学んだのか」「どのように学んだのか」を評価し、学力の向上を実感できる生徒
- 【心力】常に相手意識を持ち、自他が快く本物(一流)を目指す「太中プライド」を高める生徒
- 【市民力】協働的な取組を通して、「太宰府人」としての自己の伸長を実感する生徒

コミュニティ・スクールとしての主な取り組み

共育目標 郷土太宰府が好きで、郷土の発展に貢献しようとする児童生徒の育成

- ①Team「学校」・・・○学力 ○心力 ○市民力
 - ②Team「家庭」・・・PTAとの連携、コロナ禍でICT活用に向けたオンライン授業やオフラインでの家庭学習
 - ③Team「地域」・・・夏祭り、夜間パトロール、天満宮行事、資源回収、除草作業、あいさつ運動
- 本年度から、学校運営協議会と地域学校協働本部が連携を図り、地域全体で計画、実行していきます。

活動等の様子



太宰府PR動画の撮影の様子(3年生)



太宰府を学習した後の発表会の様子(2年生)



オンラインによる職業インタビューの様子(1年生)



おやじの会(地域学校協働本部)による愛校作業



太宰府西中学校

令和4年5月1日現在

所在地	太宰府市向佐野三丁目9番1号			
電話	092-921-1711	FAX	092-921-1712	
ホームページ	http://www.dazaifu-j.ed.jp/dazaifunishi-j/			
メールアドレス	dazaifunishi-j@dazaifu-j.ed.jp			
校長	島田 二郎	教頭	八尋 純次	
学年	1年	2年	3年	計
生徒数	180	196	199	575



学校の教育目標

自ら輝き、成長を続け、なかまと共に心身逞しく、未来を創造する生徒の育成
校訓「自律・協調・実践」

本年度の重点目標

思いやりと向上心を持ち、自分を成長させ、輝こうとする生徒の育成

- 思いやりの心を持ち、自他を尊重できる生徒
- 確かな学力の定着をめざす生徒
- 心身の調和がとれた健康な生徒
- 地域を愛し、地域で活躍する生徒

コミュニティ・スクールとしての主な取り組み

- I キャリア部会(子どもの知育・徳育・体育を推進する部会)
 - 1年生:職業講話 2年生:職場体験 3年生:親子高校体験
 - 「西中スタディタイム」の実施
- II グローバル部会(国際的視野の拡大や郷土の振り返りを推進する部会)
 - イマージョン教育
 - 文化理解科
 - 探究タイム
 - 留学生との交流
- III ボランティア部会(三者の連携・協働を推進する部会)
 - まほろば活動、防災訓練、地域行事への参画
 - にしの日(あいさつ運動)
 - 樟蔭のつどい 等

活動等の様子



まほろば活動



文化理解科 木うそコース



2年生 職場体験



「にしの日」あいさつ運動



所在地	太宰府市高雄二丁目3964番地の1			
電話	092-921-3231	FAX	092-921-3252	
ホームページ	http://www.dazaifu-j.ed.jp/dazaifuhigashi-j/			
メールアドレス	dazaifuhigashi-j@dazaifu-j.ed.jp			
校長	原 佳織		教頭	八尋 健次
学年	1年	2年	3年	計
生徒数	110	96	109	315



学校の教育目標

◎豊かな人間性とたくましさを兼ね備え、志をもって主体的に学び続ける生徒の育成
校訓「健康・叡知・敬愛」

本年度の重点目標

自分のよさを実感し、自分の心が喜ぶとともに他者とのつながりを大切にしながら、
夢に向かって進み続けることができる生徒の育成

(1)『自分のよさ』を最大限に発揮し、ポジティブ思考で課題を乗り越えることができる生徒(健康)
【レジリエンス; しなやかな心・へこたれない心】

(2)『なりたい自分』になるために目標を持ち続け、今よりステップアップすることができる生徒(叡知)
【目標設定力; なりたい自分・伸びる自分】

(3) 自分に関わるすべての人を大切にしながら、自分の思いを発信することができる生徒(敬愛)
【人間関係形成力; つながる力・伝える力】

コミュニティ・スクールとしての主な取り組み

【目標・スローガン】

〈共育目標〉ふるさと太宰府を愛し、地域に貢献しながら「ぐんぐん伸びる」子どもの育成

〈スローガン〉「三つのつながりが一つの力に」

学力向上推進部会 「学びの協同活動」授業研究、「家庭学習重点期間」による家庭学習の充実推進

豊かな心育成推進部会 小中連携したあいさつ運動、人権学習公開授業の取組

家庭地域連携推進部会 合同防災教室、地域貢献活動(まほろば活動)

活動等の様子



太東祭二部 合唱コンクール



キャリア教育 3年生高校体験



ふかめ・ひろげ合う学びの協同活動



小中連携で行うあいさつ運動

資 料

1	歴代教育委員・委員長・教育長	P 18
2	沿革	P 19
3	教育委員会付議事項（令和3年度）	P 23
4	学校等一覧	P 25
5	太宰府市立小・中学校施設一覧	P 27
6	公民館・共同利用施設一覧	P 28
7	文化財資料一覧	P 30
8	施設概要一覧	P 35
9	施設利用状況一覧	P 37

1 歴代教育委員・委員長・教育長

(1) 歴代教育委員(昭和31年10月1日以降)

氏名	期間
碓崎 秀一	S31. 10. 1 ~ S40. 3. 23
瀧口 義資	S31. 10. 1 ~ S39. 9. 30
坂井 賢二	S31. 10. 1 ~ S42. 10. 29
柴田 穂積	S39. 10. 16 ~ S46. 1. 18
松田 熊太郎	S40. 4. 10 ~ S42. 7. 30
大田 勝次郎	S41. 11. 4 ~ S45. 11. 3
古川 啓蔵	S41. 11. 4 ~ S45. 11. 3
松島 玉喜	S42. 9. 13 ~ S43. 4. 13
清藤 鶴美	S42. 11. 1 ~ S46. 10. 31
添田 岩熊	S43. 6. 12 ~ S45. 10. 24
大田 謙蔵	S45. 11. 11 ~ S47. 12. 24
竹森 直次郎	S45. 11. 11 ~ S49. 11. 10
斎藤 茂義	S45. 11. 11 ~ S57. 12. 25
加野 吉三郎	S46. 10. 8 ~ S55. 12. 24
陶山 直次郎	S47. 4. 1 ~ S60. 2. 28
笠 忠雄	S47. 12. 25 ~ S50. 10. 31
坂田 亀雄	S49. 12. 26 ~ S57. 12. 25
井上 敏郎	S50. 12. 27 ~ S55. 12. 24
萩尾 鹿夫	S55. 12. 25 ~ S59. 7. 4
上原 一人	S55. 12. 25 ~ S63. 12. 24
中山 正	S57. 12. 26 ~ S60. 3. 31
神山 太道	S57. 12. 26 ~ H2. 12. 25
藤 壽人	S59. 7. 5 ~ H元. 6. 30
井上 準之助	H2. 12. 26 ~ H6. 12. 25
陶山 鐵也	S60. 7. 5 ~ H10. 12. 25
森 弘子	S60. 4. 1 ~ H12. 3. 31
長野 治己	H元. 8. 1 ~ H12. 12. 24
岡部 定一郎	S63. 12. 25 ~ H16. 12. 24
小柳 照美	H6. 12. 28 ~ H18. 12. 27
富永 敦夫	H10. 12. 26 ~ H18. 12. 25
狩野 啓子	H12. 4. 1 ~ H24. 3. 31
關 敏治	H12. 12. 25 ~ H24. 12. 24
副島 紀身	H18. 12. 26 ~ H26. 12. 25
長嶺 大八郎	H18. 12. 28 ~ H26. 12. 27
稲積 謙次郎	H16. 12. 25 ~ H28. 12. 24
山根 吉幸	H20. 4. 1 ~ H28. 3. 31
木村 甚治	H24. 12. 25 ~ H28. 12. 24
樋田 京子	H24. 4. 1 ~ H30. 3. 21
武藤 佳穂里	H26. 12. 26 ~
野中 秀典	H26. 12. 28 ~
桑野 裕文	H28. 12. 25 ~
日下部 寛行	H30. 6. 22 ~

(2) 歴代委員長

氏名	期間
碓崎 秀一	S31. 10. 1 ~ S40. 3. 23
大田 勝次郎	S41. 11. 4 ~ S45. 11. 3
斎藤 茂義	S45. 11. 11 ~ S57. 12. 25
神山 太道	S58. 1. 7 ~ H2. 12. 25
井上 準之助	H2. 12. 26 ~ H6. 12. 25
陶山 鐵也	H6. 12. 26 ~ H10. 12. 25
岡部 定一郎	H10. 12. 28 ~ H16. 12. 24
稲積 謙次郎	H16. 12. 25 ~ H26. 12. 24
樋田 京子	H26. 12. 25 ~ H28. 12. 24

※制度改正により、委員長職は以降廃止

(3) 歴代教育長

氏名	期間
瀧口 義資	S31. 10. 1 ~ S39. 9. 30
柴田 穂積	S39. 12. 21 ~ S46. 1. 18
大田 謙蔵	S46. 6. 21 ~ S47. 12. 24
陶山 直次郎	S47. 12. 26 ~ S60. 2. 28
藤 壽人	S60. 3. 14 ~ H元. 6. 30
長野 治己	H元. 8. 8 ~ H12. 12. 24
關 敏治	H12. 12. 25 ~ H24. 12. 24
木村 甚治	H24. 12. 25 ~ H28. 12. 24
木村 甚治	※制度改正後の新教育長として就任 H28. 12. 25 ~ H29. 12. 13
樋田 京子	H30. 3. 22 ~

* 昭和31年10月から昭和41年10月までは定数3人
昭和41年11月から平成20年3月までは定数5人
平成20年4月から平成28年3月までは定数6人
平成28年4月からは定数5人

2 沿 革

明治7年3月	宰府小学校設立	昭和53年4月	水城共同利用施設完成
5月	坂本小学校設立	10月	体力づくり運動推進協議会優秀賞受賞
13年10月	宰府小学校を太宰府小学校に改称	54年4月	太宰府中学校開校（学業院中学校から分離）
19年11月	太宰府小学校を太宰府尋常小学校に、坂本小学校を坂本尋常小学校に改称	4月	学業院中学校に特殊学級を設置
22年4月	9村が合併して水城村、3村が合併して太宰府村となる	4月	長浦台共同利用施設、青葉台共同利用施設完成
11月	坂本尋常小学校を水城尋常小学校に改称	10月	宮ノ本遺跡から「買地券」出土
25年9月	太宰府村、町制施行し太宰府町となる	11月	水城西小学校PTA文部大臣表彰受賞
37年2月	梵鐘（観世音寺蔵）が重要文化財に指定される（昭和28.11 国宝指定）	55年4月	太宰府西小学校開校（水城西小学校から分離）
大正2年4月	水城尋常小学校に高等小学校を併置	9月	太宰府西小学校新校舎に入校式
10年2月	太宰府尋常小学校講堂建設	10月	大宰府跡遺構保存覆屋（大宰府展示館）開館
3月	大宰府跡、水城跡、国の史跡に指定される	56年3月	大野城跡316ha 拡張指定
昭和6年12月	翰花巻第卅（太宰府天満宮蔵）が重要文化財に指定される（昭和29.3 国宝指定）	4月	太宰府中学校、文部省から格技指導研究推進校に指定される
7年7月	大野城跡、国の史跡に指定される	4月	大佐野共同利用施設完成
22年4月	学業院中学校開校（宮村女子商業学校の校舎を借り受けて授業開始）	6月	移動図書館車「すくすく号」運行開始
24年5月	宮村財団（宮村吉蔵氏）から学業院中学校現在地校舎の大部分を寄贈される（校地5,996坪、校舎689坪）	6月	北谷運動公園開園
28年3月	大宰府跡、水城跡、大野城跡が国の特別史跡に指定される	10月	南体育館完成
30年3月	太宰府町と水城村が合併し、太宰府町となる	57年4月	市制施行、太宰府市となる（人口50,549人、15,467世帯）
39年	史跡地公有化事業開始	4月	市民憲章制定
43年11月	県教育委員会埋蔵文化財発掘調査開始	4月	国分小学校開校（水城小学校から分離）
44年11月	水城小学校、学校安全教育について文部大臣賞受賞	4月	向佐野共同利用施設完成
45年9月	史跡地120ha 拡張指定	8月	第1回太宰府少年の船出港
47年4月	水城西小学校開校（水城小学校から分離）	10月	第1回市民運動会
48年2月	県立九州歴史資料館開館	58年7月	陣ノ尾1号墳を市文化財（史跡）に指定
4月	水城小学校に特殊学級を設置する	11月	青少年育成市民の会発足
4月	体育協会発足	59年4月	太宰府東小学校開校（太宰府小学校、太宰府南小学校から分離）
49年3月	太宰府小学校創立100周年記念事業	4月	国分共同利用施設完成
5月	水城小学校創立100周年記念事業	10月	「鬼瓦」および「銅製経筒経巻共附陶製外容器」を市文化財（考古資料）に指定
7月	（財）古都大宰府を守る会設立	60年4月	太宰府西中学校開校（学業院中学校から分離）
50年6月	少年自然キャンプ場開設	61年11月	太宰府市中央公民館・太宰府市民図書館開館
51年4月	太宰府南小学校開設（太宰府小学校から分離）	62年4月	太宰府東中学校開校（太宰府中学校から分離）
6月	四王寺県民の森完成	4月	通古賀共同利用施設完成
52年4月	勤労者体育センター・働く婦人の家を開設	7月	ヤングテレホン太宰府開設
4月	都府楼共同利用施設完成	63年9月	水城小学校大規模改造事業完了
10月	町の木「くす」、町の花「うめ」決定	10月	学業院中学校大規模改造事業完了
53年4月	韓国扶餘邑との姉妹都市締結	11月	水城小学校福岡県教育文化功労者表彰受賞

平成元年 4月	太宰府歴史スポーツ公園開園
8月	太宰府小学校大規模改造事業完了
11月	太宰府西小学校、大韓民国百済初等学校と姉妹校締結
2年 5月	移動図書館車「すくすく号」小・中学校運行開始
8月	水城跡から下部遺構「木樋」出土
9月	太宰府小学校大規模改造事業完了
9月～	とびうめ国体事業
10月	
3年 9月	太宰府中学校コンピュータ室改造事業完了
4年 3月	吉松共同利用施設完成
4月	太宰府市市制施行10周年時計台設置（太南小、太西中）
6月	（財）太宰府市文化スポーツ管理公社設立
7月	太宰府史跡水辺公園開園
7月	外国語指導助手（ALT）活用授業開始
8月	水城西小学校大規模改造事業完了
9月	太宰府市立学校週5日制開始
10月	太宰府東中学校コンピュータ教室完成
5年 2月	太宰府西中学校コンピュータ教室完成
3月	学業院中学校緑の教育施設づくり事業完成
3月	太宰府市市制施行10周年時計台設置（水城小、水城西小、太東小、学中、太中）
6月	環境教育推進モデル市町村として文部省から地域指定を受ける
7月	「木造文殊菩薩・弥勒菩薩立像」「木造鑑真和上坐像」を市文化財（彫刻）に指定
11月	太宰府西小学校が福岡県教育文化功労賞受賞
6年 2月	太宰府小学校、太宰府南小学校、水城西小学校コンピュータ教室完成
12月	水城小学校、太宰府西小学校コンピュータ教室完成
7年 2月	太宰府市生涯学習推進基本計画策定
4月	少年スポーツ公園、太宰府梅林アスレチックスポーツ公園開園
7月	国分小学校、太宰府東小学校コンピュータ教室完成
10月	太宰府西小学校、中華人民共和国江蘇省南京市斐家橋小学と友好提携
8年 4月	太宰府市文化ふれあい館開館
10年 4月	筑紫野市、大野城市及び太宰府市の図書館相互利用開始
4月	大佐野スポーツ公園開園
7月	太宰府市いきいき情報センター開館
8月	太宰府キャンパスネットワーク会議発足
9月	適応指導教室「つばさ学級」開級
11年 9月	学業院中学校大規模改造事業完了
10月	水城西小学校大規模改造事業完了

平成11年11月	水城西小学校、大韓民国窺岩初等学校と姉妹校締結
11月	太宰府西中学校、大韓民国百済中学校と姉妹校締結
13年 4月	太宰府東小学校に特殊学級を設置
4月	福岡都市圏22市町村の図書館広域利用開始
4月	市民図書館ホームページ開設
7月	市民図書館休日開館・開館時間延長開始
7月	国分アンビシャス広場がオープン
11月	太宰府西小学校、博報賞・文部科学大臣奨励賞受賞
14年 4月	太宰府西小学校に特殊学級を設置
4月	太宰府西中学校にスクールカウンセラー配置
4月	市民図書館ファーストブック事業開始
7月	北谷運動公園多目的広場開園
9月	学業院中学校にスクールカウンセラー配置
15年 1月	太宰府南小学校大規模改修工事完了
1月	小・中学校「教育情報通信ネットワークの整備」事業完了
4月	太宰府南小学校、太宰府中学校、太宰府西中学校に特殊学級を設置
4月	太宰府東中学校にスクールカウンセラー配置
7月	働く婦人の家の名称を「太宰府市女性センター ルミナス」に、勤労者体育センターの名称を「太宰府市体育センター」に変更
10月	総合型スポーツクラブ「太宰府よか倶楽部」誕生
16年 1月	内山辛野遺跡を市文化財（史跡）に指定
4月	太宰府小学校、水城西小学校に特殊学級を設置
4月	太宰府中学校にスクールカウンセラー配置
8月	学業院中学校、アメリカ合衆国ポッタージュニアハイスクールと姉妹校締結
17年 3月	太宰府市文化財保存活用計画を策定
4月	国分小学校、太宰府東中学校に特殊学級を設置
4月	市民図書館貸し出し1,000万冊突破
10月	九州国立博物館開館
18年 4月	大野城跡が「日本百名城」に認定される
4月	「義務教育の質の保障に資する学校評価システム構築事業」を文部科学省から研究委託を受ける （平成18年度～20年度）
7月	第2次生涯学習推進基本計画を策定
12月	中学校ランチサービス事業を開始
	太宰府西小学校、中華人民共和国江蘇省南京市青雲巷小学校と友好提携
19年11月	大野城跡増長天地区南側で城門跡が出土

平成20年3月	大野城跡(大石垣)災害復旧工事完了	24年4月	太宰府西小学校2学期制実施
4月	教育委員定数を5人から6人に増員	5月	太宰府東小学校、太宰府南小学校学校運営協議会設置
20年9月	水城小学校耐震補強工事完了		「相輪櫓」「六座の面附納入箱」「太宰府天満宮のイチイガシ」を市指定文化財に指定
21年3月	「大野城太宰府旧蹟全図北」「晴明井のエノキ」「地祿神社のイチイガシ」「若宮神社の杜」を市指定文化財に指定	平成24年6月	国分松本遺跡から日本最古の戸籍関連木簡などが出土し公表
4月	国分小学校2学期制実施		太宰府市文化振興審議会第1回会議開催
9月	太宰府小学校、水城西小学校、太宰府西小学校耐震補強工事完了	9月～11月	市制施行30周年まるごと太宰府歴史展開催
22年3月	「太宰府市スポーツ振興基本計画」の策定	10月	全国国分寺サミットin DAZAIFU開催
4月	太宰府南小学校2学期制実施	12月	宝満山シンポジウム開催
	通級指導教室を太宰府小に1、水城西小に2、太宰府中に1、計4教室設置	25年3月	第3回太宰府市景観市民遺産会議で「隈麿公のお墓」・「太宰府の絵師 萱島家」の2件を市民遺産に認定
	外国語指導助手(ALT)を2人から3人とする	6月	水城小学校、水城西小学校学校運営協議会設置
	「小中連携教育」の推進、「地域運営学校の試行」に市内全小中学校が取り組む(平成22年度～24年度)	7月	中央公民館・市民図書館愛称募集を行い愛称「プラム・カルコア太宰府」に決定
	太宰府史跡水辺公園(市民プール)大規模改修終了リニューアルオープン	9月	「今川了俊書状」を市有形文化財、「戒壇院の菩提樹」「日吉神社の社叢」を市天然記念物に指定
9月	太宰府南小学校、学業院中学校耐震補強工事完了	10月	宝満山が国の史跡に指定
	「宮ノ本丘陵古代墓地出土品」・「神ノ前窯跡出土瓦附2号窯出土土器」・「正平八年銘法華曼荼羅板碑」・「正平廿三年銘梵字板碑」・「文明拾八年銘梵字板碑」・「獣帯鏡」・「般若寺跡」を市指定文化財に指定	10月	松川運動公園開園
		12月	水城築造1350年プレ記念講演会開催
		26年3月	第4回太宰府市景観・市民遺産会議で「苅萱の関跡とかるかや物語」を市民遺産に認定
10月	「太宰府の景観と市民遺産を守り育てる条例」制定	8月	「水城築造1350年記念式典・シンポジウム」開催
23年1月	第1回太宰府市景観市民遺産会議で「太宰府の木うそ」・「八朔の千燈明」・「かつてあった道 四王寺山の太宰府町道」・「芸術家 富永朝堂」の4件を市民遺産に認定	10月	水城跡土塁断面現地説明会を実施
3月	中央公民館・市民図書館改修基本設計計画書を策定		特別史跡大宰府跡(推定客館跡)が国の史跡に追加指定
	太宰府市民遺産活用推進計画書を策定	27年1月	1350(いざGO!!)ぐるっと水城デーを開催
4月	水城西小学校2学期制実施	2月	水城東門現地説明会を実施
5月	国分小学校学校運営協議会設置	2月	第5回太宰府市景観・市民遺産会議で「太宰府の梅上げ行事」・「高雄の自然と歴史」の2件を市民遺産に認定
5月～6月	東北震災に伴う文化財レスキューで文化財技師を派遣	3月	特別史跡水城跡・特別史跡大宰府跡が追加指定
9月	太宰府市体育センター耐震補強工事完了		太宰府梅林アスレチックスポーツ公園人工芝生化新設工事完了
11月	大宰府政庁から熊本県の鞠智城まで烽火リレーを実施	4月	古代日本の「西の都」～東アジアの交流拠点～が日本遺産に認定
	第2回太宰府市景観市民遺産会議で「万葉集つくし歌壇」・「太宰府における時の記念日の行事」の2件を市民遺産に認定		市内の全小学校で2学期制を実施
12月	大宰府条坊跡内で推定客館跡の現地説明会を実施	9月	通級指導教室を太宰府西小学校に1教室設置
		9月	大野城デーを開催
		10月	「老松社本殿」「日吉神社本殿・拝殿附棟札」「宝満山の石造鳥居」「木印」「銅印」

	「光明寺のチシャノキ」「坂本のムクノキ」を市指定文化財に指定		
11月	「地方教育行政の組織及び運営に関する法律」の改正による第1回総合教育会議を開催		
12月	「水城・大野城・基肄城1350年記念式典・シンポジウム」開催	令和元年5月	の大伴旅人邸で行われた梅花の歌序文とされ、古代大宰府、万葉集が全国から注目される 通級指導教室を太宰府東小学校に1教室設置、国分小学校に1教室増設
平成28年3月	「太宰府市スポーツ振興基本計画後期計画」を策定		大宰府政庁跡で令和元号初日を記念して「令和」人文字イベントが開催 民間プールを活用した水泳授業事業実施（水城小学校、水城西小学校）
4月	第6回太宰府市景観・市民遺産会議で「太宰府悠久の丘」を市民遺産に認定	8月	太宰府市景観・市民遺産会議が「四王寺山の三十三石仏」を市民遺産に認定
	市内の全中学校で2学期制を実施	10月	原遺跡の一部（伝本堂跡）が特別史跡大野城跡に指定
	太宰府市文化ふれあい館開館20周年記念式典を開催	2年3月	客館跡をCGで復元したVRアプリを公開 「太宰府市教育委員会と福岡女子短期大学との連携協力に関する協定」を締結
	太宰府市日本遺産HP・アプリ・パンフレットを公開	4月	客館跡のI期整備が完了し、オープン 通級指導教室を太宰府西中学校に1教室設置、水城小学校に1教室増設
8月	中学校給食改善研究委員会答申 中学校給食に関する教育委員会としての意見書を市長へ提出		新型コロナウイルス感染症に伴う緊急事態宣言の発令のため2ヶ月間の臨時休業措置を行う
10月	市民図書館開館30周年感謝祭を開催		新型コロナウイルス感染症拡大防止のため入学式を中止し、入学手続きの日を設ける
11月	太宰府市総合体育館（とびうめアリーナ）開館	6月	日本遺産が福岡県を代表とするシリアル型（広域型）となる
29年3月	大宰府政庁をCGで復元したVRアプリを公開	10月	太宰府市景観・市民遺産会議が「宝満山のヒキガエル」を市民遺産に認定
4月	「水城館」開館 「菖蒲浦第1号墳出土品」、「銭弘俣八万四千塔方立」を市指定文化財に指定	12月	内閣府地方分権改革推進提案「史跡公有地の活用範囲の明確化」閣議決定
	市民図書館が子ども読書活動の実践について文部科学省から表彰	3年3月	大宰府跡、水城跡が史跡指定100年を迎える。これを記念する大宰府史跡100年記念フォーラムを開催
	通級指導教室を国分小学校に1教室設置		観世音寺をCGで復元したVRアプリを公開 「太宰府市スポーツ推進計画」を策定
10月	太宰府小学校給食室改築工事完了	4月	文化ふれあい館が開館25周年を迎える 市立4中学校標準服導入 通級指導教室を太宰府南小学校に1教室設置
30年2月	第7回太宰府市景観・市民遺産会議で「太宰府をうたう♪全11曲」を市民遺産に認定		GIGAスクール構想に基づく、一人一台端末の設置が完了する
3月	「第2次太宰府市子ども読書活動推進計画」策定	8月	「脇道遺跡出土旧石器時代石器群」を市指定文化財に指定
4月	外国語指導助手（ALT）を3人から4人とする	10月	第56回全国史跡整備市町村協議会大会を本市にてリモート開催
	通級指導教室を学業院中学校に1、水城小学校に1、計2教室設置	11月	中央公民館・市民図書館（プラム・カルコア太宰府）が開館35周年を迎える
	「齋藤家資料」を市有形文化財に指定		
7月	大宰府政庁や大宰府条坊を復元・解説した三次元VRを公開		
7月～12月	中学校給食調査・研究委員会を開催		
9月	太宰府市景観・市民遺産会議が「梅香苑夏まつり子どもみこし」を市民遺産に認定		
11月	大宰府発掘50年記念イベントを開催		
10月	大佐野共同利用施設の名称を大佐野台共同利用施設に改称		
31年3月	太宰府市と筑紫野市が史跡宝満山の管理団体に指定		
4月	新元号「令和」発表される。典拠は大宰府		

3 教育委員会付議事項（令和3年度）

(1) 審議案件

開催回数	開催日	定例・臨時の区分	付議案番号	件名
令和3年第5回	4月28日	定例	第18号	専決事項の承認について（文化財専門委員会委員の解嘱について）
			第19号	専決事項の承認について（令和3年度教務主任等の発令について）
			第20号	専決事項の承認について（令和3年度初任者研修指導教員、専任補導教員、共同学校事務室副室長の発令について）
			第21号	専決事項の承認について（太宰府市教育支援委員会委員の委嘱について）
			第22号	専決事項の承認について（太宰府市教育支援センター運営委員会委員の委嘱について）
			第23号	専決事項の承認について（太宰府市スポーツ推進委員の委嘱について）
令和3年第6回	5月25日	定例	—	
令和3年第7回	6月23日	定例	第24号	教育委員会事務局職員の人事について
			第25号	太宰府市指定文化財の指定に関する諮問について
			第26号	専決事項の承認について（太宰府市立図書館協議会委員の解嘱及び委嘱）
			第27号	専決事項の承認について（太宰府市社会教育委員の委嘱）
			第28号	専決事項の承認について（太宰府市いじめ問題等対策連絡協議会委員の解嘱及び委嘱）
			第29号	太宰府市文化財専門委員会委員の選任について
			第30号	令和3年度太宰府市教育費補正予算案（第4号）について
第31号	令和4年度使用中学校用教科書の承認について			
令和3年第8回	7月27日	定例	第32号	「教育に関する事務の管理及び執行状況の点検・評価」に関する報告書（案）について（継続審議）
令和3年第9回	8月24日	定例	第32号	「教育に関する事務の管理及び執行状況の点検・評価」に関する報告書（案）について（継続審議）
			第33号	太宰府市スポーツ推進委員の解嘱及び選任について
			第34号	市指定文化財とすることについて
			第35号	令和3年度太宰府市教育費補正予算案（第5号）について
令和3年第10回	9月29日	定例	第36号	令和3年度太宰府市教育費補正予算案（第6号）について
			第37号	太宰府市教育支援委員会委員の委嘱について
			第38号	情報非公開決定処分に対する審査請求に係る裁決について

開催回数	開催日	定例・臨時の区分	付議案番号	件名
			第39号	情報一部公開決定処分に対する審査請求に係る裁決について
			第40号	太宰府市行政出前講座実施規程の制定について
令和3年第11回	10月27日	定例	—	
令和3年第12回	11月26日	定例	第41号	令和3年度太宰府市教育費補正予算案（第7号）について
令和3年第13回	12月22日	定例	—	
令和4年第1回	1月26日	定例	第1号	情報一部公開決定処分に対する審査請求に係る裁決について
			第2号	情報非公開決定処分に対する審査請求に係る裁決について
			第3号	情報一部公開決定処分に対する審査請求に係る裁決について
			第4号	令和4年度太宰府市教育施策要綱について（継続審議）
令和4年第2回	2月21日	定例	第4号	令和4年度太宰府市教育施策要綱について（継続審議）
			第5号	令和4年度太宰府市教育費予算案について
			第6号	太宰府市立学校管理運営規則の改正について
			第7号	太宰府市学校図書館基本指針の改定について
			第8号	令和4年度太宰府市教育費予算案について
			第9号	令和4年度太宰府市教育費補正予算（第1号）案について
令和4年第3回	3月25日	定例	第4号	令和4年度太宰府市教育施策要綱について（継続審議）
			第10号	令和4年度太宰府市教育費補正予算（第2号）について
			第11号	太宰府市スポーツ推進委員の委嘱について
			第12号	太宰府市学校給食改善研究委員会委員の委嘱について
			第13号	太宰府市立中学校給食の基本方針案について
			第14号	太宰府市地域コーディネーターに関する規程の制定について
			第15号	小学校・中学校長等の人事について

(2)報告案件

なし

4 学校等一覧

(1) 太宰府市立小・中学校

令和4年5月1日現在

番号	学校名	所在地	電話	校長名	県職員					市職員			合計	児童・生徒数	学級数	開校年度
					校教長	助教頭	養護教諭	養護助教諭	事務職員	栄養職員	給食調理員	用務員				
1	太宰府小学校	連歌屋一丁目2-1 http://www.dazaifu-e.ed.jp/~dazaifu-e/	922-4069	浦田 貴子	28	5	1	1	1	8 (委託)	2 (委託)	1 (委託)	47	(42) 608	(8) 26	明治7年3月
2	太宰府東小学校	青山三丁目4-1 http://www.dazaifu-e.ed.jp/~dazaifuhigashi-e/	925-3611	肘井 俊広	21	2	1	1	1 (会計)	7 (協会)	2 (委託)	1 (委託)	36	(19) 398	(3) 16	昭和59年4月
3	太宰府南小学校	高雄二丁目3855 http://www.dazaifu-e.ed.jp/~dazaifuminami/	922-9220	平島 健二	22	3	1	1	1 (会計)	6 (委託)	2 (委託)	1 (委託)	37	(22) 474	(5) 20	昭和51年4月
4	水城小学校	観世音寺三丁目13-1 http://www.dazaifu-e.ed.jp/~mizuki/	923-3048	西村 周治	40	6	2	2	1	8 (委託)	2 (委託)	1 (委託)	62	(46) 834	(9) 34	明治7年5月
5	水城西小学校	大字向佐野90 http://www.dazaifu-e.ed.jp/~mizukinishi/	923-2559	渡辺 清二	38	3	1	2	1	13 (委託)	1	1 (委託)	60	(49) 732	(9) 32	昭和47年4月
6	太宰府西小学校	大佐野四丁目6-30 http://www.dazaifu-e.ed.jp/~dazaifunishi-e/	924-4334	江口 尋信	34	2	1	2	1	8 (委託)	2 (委託)	1 (委託)	51	(52) 628	(9) 28	昭和55年4月
7	国分小学校	国分二丁目10-1 http://www.dazaifu-e.ed.jp/~kokubu/	922-2530	香月 伸公	27	3	1	1	1	7 (委託)	2 (委託)	1 (委託)	43	(48) 679	(7) 25	昭和57年4月
	合計				210	24	8	10	7	57	13	7	336	(278) 4,353	(50) 181	
1	学業院中学校	観世音寺三丁目11-1 http://www.dazaifu-j.ed.jp/~gakugyojin/	923-2521	齋藤 孝	49	5	2	2	-	-	2 (委託)	1 (委託)	61	(35) 914	(6) 29	昭和22年4月
2	太宰府中学校	五条四丁目9-1 http://www.dazaifu-j.ed.jp/~dazaifu-j/	925-2231	小宮 雅弘	25	0	1	1	-	-	2 (委託)	2 (市1名)	31	(26) 342	(4) 13	昭和54年4月
3	太宰府西中学校	向佐野三丁目9-1 http://www.dazaifu-j.ed.jp/~dazaifunishi-j/	921-1711	島田 二郎	31	3	1	1	-	-	2 (委託)	1 (委託)	39	(25) 575	(4) 19	昭和60年4月
4	太宰府東中学校	高雄二丁目3964-1 http://www.dazaifu-j.ed.jp/~dazaifuhigashi-j/	921-3231	原 佳織	17	3	1	1	-	-	2 (委託)	1 (委託)	25	(10) 315	(2) 11	昭和62年4月
	合計				122	11	5	5	-	-	8	5	156	(96) 2,146	(16) 72	

注) () 内は特別支援学級の内数 県職員数は定員による

注) (会計)は会計年度任用職員のこと

(2) 市内私立小学校 165 人

区分	学校名	所在地	校長	電話番号 ファクス	児童数(人)
私立	リンデンホールスクール小学部 http://e.lindenhall.ed.jp/	五条六丁目 16 番 58 号	都築 仁子	918-0111 918-0101	165

(3) 市内私立中学校 313 人

区分	学校名	所在地	校長	電話番号 ファクス	生徒数(人)
私立	筑陽学園中学校 http://www.chikuyogakuen.ed.jp/	朱雀五丁目 6 番 1 号	新田 光太郎	922-7361 929-2008	313

(4) 市内私立幼稚園 769 人

区分	学校名	所在地	園長	電話番号 ファクス	園児数(人)
私立	太宰府天満宮幼稚園 https://www.dazaifutenmangokids.ed.jp/	宰府四丁目 7 番 5 号	西高辻 信良	924-0223 921-2255	128
	水城幼稚園 http://mizuki.ed.jp/	坂本三丁目 5 番 1 号	伊藤 善三郎	925-6311 925-6311	204
	都府楼少子部幼稚園 http://www.chisakobe.com/	大字向佐野 81 番地	岡田 博資	922-3313 922-7518	117
	たかお幼稚園 https://www.takao-gakuen.com/tkoo/	高雄二丁目 3781 番地	松田 潤哉	924-3153 924-3192	189
	二日市カトリック幼稚園 http://www.futsukaichi-catholic.com/	朱雀四丁目 14 番 2 号	竹内 英次	924-5100 924-5109	131

(5) 市内高等学校 4,255 人

区分	学校名	所在地	校長	電話番号 ファクス	生徒数(人)	学科
公立	福岡農業高等学校 http://fukuoka-agr.fku.ed.jp/	大字大佐野 250 番地	月俣 誠司	924-5031 928-0740	473	高校(都市園芸科・環境活用科・食品科学科・生活デザイン科) 専攻科(生物生産科・食品工学科)
	太宰府高等学校 http://dazaifu.fku.ed.jp/	高雄三丁目 4114 番地	瀬尾 博栄	921-4001 928-0758	732	普通科、芸術科(美術・書道)
私立	筑紫台高等学校 http://www.chikushidai.ed.jp/	連歌屋一丁目 1 番 1 号	内田 武文	923-0010 923-0073	1586	普通科(アドバンス・特進・進学・情報)、総合学科、工業科(電子機械・電気・自動車・建築)、工業技術科
	筑陽学園高等学校 http://www.chikuyogakuen.ed.jp/	朱雀五丁目 6 番 1 号	新田 光之助	922-7361 928-3697	1,464	普通科、デザイン科

(6) 特別支援学校 490 人

区分	学校名	所在地	校長	電話番号 ファクス	学生数(人)	学科
公立	太宰府特別支援学校 http://dazaifu-ss.fku.ed.jp/	大字大佐野 557 番地 1	八田 信人	924-5055 924-5089	490	<知的障害教育部門>小学部・中学部(一般学級・重複学級)、高等部(4コース) <肢体不自由教育部門>小学部・中学部(一般学級・重複学級・訪問教育)高等部(5コース)

(7) 市内大学・短大等 9,223 人

区分	学校名	所在地	学長・校長	電話番号 ファクス	学生数(人)	学科
私立	日本経済大学(福岡キャンパス) http://www.jue.ac.jp/	五条三丁目 11 番 25 号	都築 明寿香	922-5131 921-3476	5,445	<経済学部>経済学科、商学科、経営法学科、健康スポーツ経営学科 <経営学部>経営学科・グローバルビジネス学科・創芸プロデュース学科
	筑紫女学園大学 http://www.chikushi-u.ac.jp/	石坂二丁目 12 番 1 号	中川 正法	925-3511 925-3573	2,612	<文学部>日本語・日本文学科、英語学科、アジア文化学科 <人間科学部>心理・社会福祉専攻、初等教育・保育専攻<現代社会学部>現代社会学科<大学院>人間科学研究科
	九州情報大学 http://www.kiis.ac.jp/	宰府六丁目 3 番 1 号	麻生 隆史	928-4000 928-3200	502	経営情報学科、情報ネットワーク学科、経営情報学研究科(大学院)(博士前期・後期課程)
	福岡こども短期大学 http://www.fukuoka-kodomo.ac.jp/	五条三丁目 11 番 25 号	都築 仁子	922-7231 928-5210	325	こども教育学科
	福岡女子短期大学 https://www.fukuoka-wjc.ac.jp/	五条四丁目 16 番 1 号	古市 恵美子	922-4034 922-6453	268	文化教養学科、音楽科、健康栄養学科、子ども学科、音楽専攻科
	筑紫看護高等専修学校 http://www.ishikai.org/school/	国分三丁目 13 番 1 号	竹野 文洋	922-5684 922-5696	71	准看護師学科

(令和 4 年 5 月 1 日現在)

5 太宰府市立小・中学校施設一覧

令和4年5月1日現在

学校名	校地面積		建物面積										保有数		プール m×コース数	給食施設面積 (㎡)	柔剣道場面積 (㎡)
	校地 (㎡)	左のう ち運動場 (㎡)	校舎				屋内運動場			部室			普通	特別			
			鉄筋 (㎡)	鉄骨 他 (㎡)	木造 (㎡)	計 (㎡)	鉄筋 (㎡)	鉄骨 他 (㎡)	計 (㎡)	鉄筋 (㎡)	鉄骨 他 (㎡)	計 (㎡)					
太宰府小学校	22,530	9,571	5,096	94		5,190		898	898				23	11	25×7	358	
太宰府東小学校	29,392	11,999	4,314		33	4,347	900		900				14	14	25×6 ※10×5	246	
太宰府南小学校	24,138	11,691	4,708	678	13	5,399		886	886				16	9	25×6 ※25×2.5	174	
水城小学校	18,375	7,282	5,434	624	47	6,075	1,034		1,034				27	10	25×7	247	
水城西小学校	21,400	12,600	5,505	864	16	6,385		864	864				29	8	25×7	206	
太宰府西小学校	29,018	11,175	4,666	55	48	4,769	942		942				24	10	25×6 ※10×5	255	
国分小学校	26,350	10,293	5,071	57	33	5,161	900		900				21	9	25×6 ※10×5	247	
学業院中学校	26,648	11,760	6,529	1,106		7,635		1,361	1,361	255		255	22	20	25×7		443
太宰府中学校	40,136	16,941	5,531	709		6,240	1,419		1,419		113	113	13	23	25×7		543
太宰府西中学校	36,944	15,812	6,055	464		6,519	1,185		1,185	27	64	91	18	15	25×7		593
太宰府東中学校	43,185	16,663	5,792			5,792	1,185		1,185	81	91	172	10	21	25×7		545

注) 建物面積については、プール附属建物・開放用便所等を除いた面積です。

水城西小学校・太宰府南小学校・水城小学校・学業院中学校・太宰府西中学校の「鉄骨他」にはプレハブ校舎を含んでいます。

※は、低学年用プール

6 公民館・共同利用施設一覧

(1) 中央公民館

令和4年5月1日現在

名 称	所 在 地	延床面積 (㎡)	電話番号
太宰府市中央公民館 (プラム・カルコア太宰府)	観世音寺一丁目3番1号	3,719	921-2101

(2) 共同利用施設

名 称	所 在 地	延床面積 (㎡)	電話番号
1 水城共同利用施設	水城一丁目24番18号	591	922-9719
2 国分共同利用施設	国分三丁目17番6号	562	924-3329
3 通古賀共同利用施設	通古賀四丁目6番26号	545	928-2622
4 都府楼共同利用施設	都府楼南三丁目4番1号	561	924-4973
5 大佐野台共同利用施設	大佐野五丁目4番1号	137	未設置
6 向佐野共同利用施設	向佐野二丁目8番8号	425	922-9743
7 長浦台共同利用施設	長浦台一丁目9番6号	400	922-0015
8 青葉台共同利用施設	青葉台四丁目7番1号	327	922-9884
9 吉松共同利用施設	吉松三丁目10番15号	575	924-6903

(3) 地区公民館

名 称	所 在 地	延床面積 (㎡)	電話番号
1 北谷公民館	北谷262番地	299	未設置
2 内山公民館	内山663番地7	163	未設置
3 松川公民館	御笠一丁目12番20号	203	922-9702
4 三条公民館	宰府五丁目6番21号	195	923-3480
5 三条台公民館	三条二丁目29番8号	154	未設置
6 連歌屋公民館	宰府三丁目5番3号	331	922-4552
7 馬場公民館	宰府二丁目8番5号	269	未設置
8 湯の谷公民館	石坂三丁目30番29号	171	未設置
9 湯の谷西公民館	石坂二丁目14番10号	136	未設置
10 大町公民館	連歌屋一丁目3番5号	106	未設置

	名 称	所 在 地	延床面積 (㎡)	電話番号
11	新 町 公 民 館	宰府一丁目2番3号	144	922-7448
12	白 川 公 民 館	白川18番26号	120	未設置
13	五 条 公 民 館	五条一丁目4番28号	443	924-4405
14	秋 山 公 民 館	石坂一丁目14番31号	175	775-9501
15	五 条 西 公 民 館	朱雀一丁目5番1号	172	未設置
16	五 条 台 公 民 館	五条六丁目4番6号	129	923-0946
17	東ヶ丘公民館	青山二丁目5番8号	250	922-9490
18	星ヶ丘公民館	青山四丁目22番9号	212	923-0910
19	高 雄 公 民 館	高雄二丁目3844番地の5	761	925-5567
20	梅 香 苑 公 民 館	梅香苑一丁目13番8号	251	922-9438
21	緑 台 公 民 館	梅香苑三丁目4番29号	200	未設置
22	梅ヶ丘公民館	梅ヶ丘二丁目1番15号	125	923-8611
23	高 雄 台 公 民 館	高雄六丁目8番13号	208	922-9767
24	水 城 台 公 民 館	水城三丁目15番9号	191	925-8425
25	水 城 ヶ 丘 公 民 館	水城六丁目18番11号	249	未設置
26	坂 本 公 民 館	坂本三丁目5番17号	172	未設置
27	観 世 音 寺 公 民 館	観世音寺四丁目15番23号	350	921-5958
28	東 観 世 公 民 館	観世音寺六丁目9番10号	111	未設置
29	桜 町 公 民 館	朱雀二丁目5番1号	116	925-6233
30	榎 公 民 館	朱雀四丁目18番27号	209	922-9813
31	榎 寺 公 民 館	朱雀六丁目9番5号	223	922-9717
32	芝 原 公 民 館	通古賀六丁目14番17号	134	925-3649
33	大 佐 野 公 民 館	大佐野三丁目5番16号	414	922-1900
34	つつじヶ丘公民館	大佐野六丁目26番12号	222	925-9085
35	ひまわり台公民館	大佐野六丁目8番5号	173	未設置

7 文化財資料一覧

(1) 市内の指定文化財

令和4年5月1日現在(単位:件)

区 分		国指定	県指定	市指定	合 計
有形文化財	建 造 物	4	5	4	13
	絵 画		2	1	3
	彫 刻	19	2	3	24
	工 芸	5	11		16
	書 跡	1			1
	古 文 書	1		1	2
	考 古 資 料	5	6	13	24
	歴 史 資 料			1	1
民俗文化財	有形民俗文化財		2		2
	無形民俗文化財		3		3
記念物	史 跡	8	2	3	13
	名 勝		1		1
	天 然 記 念 物	2	1	7	10
合 計		45	35	33	113

(2) 史跡地公有化状況

令和4年3月31日現在(単位: m²)

区 分	特別史跡 大宰府跡	史跡 大宰府 学校院跡	史跡 観音寺 境内子 老司瓦窯跡	史跡 国分 瓦窯跡	史跡 筑前 国分寺跡	特別史跡 水城跡	特別史跡 大野城跡	史跡 宝満山	合 計
史跡 指定地面積	333,091.37	54,040.80	897,528.56	1,835.00	24,642.84	166,045.82	3,134,250.91	253,300.26	4,864,097.88
買 上 げ を 要 し な い 面 積	64,924.48	5,093.79	59,541.18	70.00	7,767.00	6,657.11	874,089.38	326.76	1,018,469.70
買 上 げ 対 象 面 積	268,166.89	48,947.01	837,987.38	1,765.00	16,875.84	159,388.71	2,260,161.53	252,973.50	3,845,628.18
令 和 3 年 度 ま で の 買 上 げ 面 積	217,270.34	22,422.05	574,119.99	1,765.00	11,200.17	131,192.15	1,719,139.03	0.00	2,644,511.73
今 後 買 上 げ を 必 要 と す る 面 積	50,896.55	26,524.96	263,867.39	0.00	5,675.67	28,196.56	541,022.50	252,973.50	1,201,116.45
公 有 化 率	81.0%	45.8%	68.5%	100.0%	66.4%	82.3%	76.1%	0.0%	68.8%

(4)国指定・県指定・市指定文化財一覧表

種別	区分	指定年月日	名称	員数	所在地	管理者又は管理団体	時代		
(有形文化財) 建造物	重要文化財	明40. 5. 27	太宰府天満宮末社志賀社本殿	1棟	太宰府天満宮	太宰府天満宮	室町 長祿2(1458)		
		明40. 5. 27	太宰府天満宮本殿	1棟	太宰府天満宮	太宰府天満宮	桃山 天正19(1591)		
		昭29. 3. 20	七重塔(石造)	1基	朱雀二丁目	太宰府市	鎌倉		
		昭10. 5. 13 昭62. 6. 3	多宝千仏石幢	1基	九州国立博物館	独立行政法人 国立文化財機構	中国 遼時代 大康10(1084)		
		昭32. 8. 13	観世音寺金堂及び講堂	2棟	観世音寺	観世音寺	江戸 元祿年間		
		昭36. 10. 21	天満宮の石造鳥居	1基	太宰府天満宮	太宰府天満宮	鎌倉		
		昭36. 10. 21	天満宮の石造燈籠	1基	太宰府天満宮	太宰府天満宮	江戸 慶長13(1608)		
		平 8. 5. 31	戒壇院本堂	1棟	戒壇院	戒壇院	江戸 延宝8(1680)		
		平12. 11. 1	戒壇院鐘楼	1棟	戒壇院	戒壇院	江戸 宝永元(1704)		
		平24. 5. 25	相輪様	1基	太宰府天満宮	太宰府天満宮	江戸 享和2(1802)		
		平27. 10. 20	老松社本殿	1棟	太宰府天満宮	太宰府天満宮	江戸 前期		
		平27. 10. 20	日吉神社本殿・拝殿附棟札	2棟	日吉神社	日吉神社	江戸 正徳4(1714)		
		平27. 10. 20	宝満山の石造鳥居	1基	大字内山	竈門神社	江戸 延宝7(1679)		
		昭37. 7. 26	北野天神縁起	3巻	太宰府天満宮	太宰府天満宮	江戸 元和5(1619)		
		昭30. 9. 6	絹本着色一遍上人画像	1幅	九州国立博物館	福岡県	室町 天正14(1586)修理		
		平30. 4. 26	齋藤家資料	1408件	文化ふれあい館	太宰府市	江戸～明治		
		彫刻	重要文化財	明37. 2. 18	木造仏像(伝薬師如来坐像)	1躯	国分寺	国分寺	室町
				明37. 2. 18	木造阿弥陀如来坐像	1躯	観世音寺	観世音寺	平安
				明37. 2. 18	木造阿弥陀如来立像	1躯	観世音寺	観世音寺	平安
				明37. 8. 29	木造盧舎那仏坐像	1躯	戒壇院	戒壇院	平安
				明37. 2. 18 昭39. 1. 28	木造十一面観音立像	1躯	観世音寺	観世音寺	平安 延久元(1069)
				明37. 2. 18	木造観音菩薩立像	1躯	観世音寺	観世音寺	平安
				明37. 2. 18	木造観音菩薩坐像	1躯	観世音寺	観世音寺	平安
				明37. 2. 18	木造馬頭観音立像	1躯	観世音寺	観世音寺	平安
				大元. 9. 3	木造地藏菩薩半跏像	1躯	観世音寺	観世音寺	平安
				大元. 9. 3	木造地藏菩薩立像	1躯	観世音寺	観世音寺	平安
明37. 2. 18 昭39. 1. 28	木造不空絹索観音立像			1躯	観世音寺	観世音寺	鎌倉 貞応元(1222)		
明37. 2. 18 昭39. 1. 28	木造十一面観音立像			1躯	観世音寺	観世音寺	鎌倉 仁治3(1242)		
明37. 2. 18	木造十一面観音立像(光背あり)			1躯	観世音寺	観世音寺	鎌倉		
明37. 2. 18	木造毘沙門天立像			1躯	観世音寺	観世音寺	平安		
明37. 2. 18	木造四天王立像			4躯	観世音寺	観世音寺	平安		
明37. 2. 18	木造吉祥天立像			1躯	観世音寺	観世音寺	平安		
明37. 2. 18	木造大黒天立像			1躯	観世音寺	観世音寺	平安		
明37. 2. 18	木造舞楽面			3面	観世音寺	観世音寺	鎌倉 応永10(1403)		
明37. 2. 18	石造狛犬			1対	観世音寺	観世音寺	鎌倉		
昭57. 4. 1	木造狛犬			1対	竈門神社	竈門神社	室町		
平11. 3. 19	木造地藏菩薩立像 附地藏菩薩像再興銘札及び地藏堂 棟札5枚(内1枚は貴船宮)			1躯5枚	北谷地藏堂	北谷区	平安		
平 5. 7. 27	木造文殊菩薩・弥勒菩薩立像 光背、蓮華座および方形台共			2躯	戒壇院	戒壇院	江戸 元祿13(1700)		
平 5. 7. 27	木造鑑真和上坐像、後屏、牀座共			1躯	戒壇院	戒壇院	江戸 宝永2(1705)		
平24. 5. 25	六座の面 附 納入箱			5点	太宰府天満宮	太宰府天満宮	中世後期		
明37. 2. 18 昭28. 11. 14	梵鐘			1口	観世音寺	観世音寺	飛鳥 文武天皇2(698)		
大12. 3. 28	毛抜形太刀			1口	太宰府天満宮	太宰府天満宮	平安		
大元. 9. 3	太刀	1口	太宰府天満宮	太宰府天満宮	鎌倉				
大元. 9. 3	銅製天蓋光心	1箇	観世音寺	観世音寺	唐				
昭55. 6. 6	梅月蒔絵文台	1基	太宰府天満宮	太宰府天満宮	室町				
昭37. 2. 20	銅製鰐口	1口	太宰府天満宮	太宰府天満宮	桃山 慶長5(1600)				
昭33. 7. 26	刀 銘 筑州住左行秀鍛之／嘉 永二年二月日應小倉正治好	1口	九州国立博物館	福岡県	江戸 嘉永4(1851)				
昭33. 11. 13	鉄製雲版	1面	太宰府天満宮	太宰府天満宮	平安 文治3(1187)				
昭37. 2. 20	鶴亀文懸鏡	1対	太宰府天満宮	太宰府天満宮	桃山 文祿2(1593)				
昭37. 2. 20	銅製麒麟並に鸞	各1基	太宰府天満宮	太宰府天満宮	江戸 嘉永5(1852)				
昭37. 2. 20	銅製神牛	1基	太宰府天満宮	太宰府天満宮	江戸 文化2(1805)				
昭37. 2. 20	銅製花瓶	1対	太宰府天満宮	太宰府天満宮	桃山 慶長3(1598)				
昭35. 4. 12	筆洗 印材	1個 3個	宰府四丁目	(個人)	明				
昭37. 2. 20	太宰府天満宮飛梅柵擬宝珠	6個	太宰府天満宮	太宰府天満宮	桃山 天正17(1598)・慶長7(1602)				
平 9. 7. 25	梵鐘(半鐘)	1口	戒壇院本堂	戒壇院	江戸 貞享元(1684)				
平 9. 7. 25	梵鐘	1口	戒壇院鐘楼	戒壇院	江戸 元祿14(1701)				
昭 6. 12. 14 昭29. 3. 20	翰苑卷第卅	1巻	太宰府天満宮	太宰府天満宮	唐 顯慶5(660)稿・ 平安享				

種別	区分	指定年月日	名称	員数	所在地	管理者又は管理団体	時代
古文書	重要文化財	昭57. 6. 15 昭61. 6. 6	太宰府天満宮文書	78巻、25冊、1幅	太宰府天満宮	太宰府天満宮	平安後～江戸
"	市21	平25. 9. 25	今川了俊書状	1点	文化ふれあい館	(個人)	室町
考古資料	重要文化財	昭39. 5. 26	銅戈銘范	1箇	九州国立博物館	福岡県	弥生
"	"	昭39. 5. 26	銅釧銘范	1箇	九州国立博物館	福岡県	弥生
"	"	昭53. 6. 15	青磁三足壺	1箇	観世音寺五丁目	(個人)	唐(奈良～平安)
"	"	昭34. 12. 18	鬼瓦	1箇	アジア文化交流センター	福岡県	奈良
"	"	昭36. 6. 30	蓮華唐花文博	1箇	太宰府天満宮	太宰府天満宮	奈良
"	県62	昭36. 1. 14	滑石硯	1面	太宰府天満宮	太宰府天満宮	平安
"	県16	昭32. 8. 13	銅製経筒	1口	太宰府天満宮	太宰府天満宮	長治3(1106)
"	県17	昭32. 8. 13	石製経筒	1口	太宰府天満宮	太宰府天満宮	平安
"	県9	昭30. 3. 5	瓦経	7箇	太宰府天満宮	太宰府天満宮	平安
"	県67	昭37. 4. 19	太宰府安養院跡五輪塔残欠	1基	観世音寺四丁目	太宰府市	鎌倉
"	県74	昭44. 5. 1	蒙古礎石	1箇	太宰府天満宮	太宰府天満宮	鎌倉
"	市2	昭59. 10. 8	鬼瓦	1箇	太宰府展示館	太宰府市	奈良
"	市3	昭59. 10. 8	銅製経筒経巻共附陶製外容器	1口	文化ふれあい館	太宰府市	平安
"	市11	平22. 9. 9	宮ノ本丘陵古代墓地出土品	一括	文化ふれあい館	太宰府市	奈良・平安
"	市12	平22. 9. 9	神ノ前窯跡出土瓦 附2号窯出土土器	一括	文化ふれあい館	太宰府市	600年前後
"	市13	平22. 9. 9	正平八年銘法華曼荼羅板碑	1基	水瓶山山頂	太宰府市	正平8(1353)
"	市14	平22. 9. 9	正平廿三年銘梵字板碑	1基	三条一丁目	太宰府市	正平23(1368)
"	市15	平22. 9. 9	文明拾八年銘梵字板碑	1基	五条二丁目	(個人)	文明18(1486)
"	市16	平22. 9. 9	獣帯鏡	1点	文化ふれあい館	太宰府市	弥生終末～古墳前期
"	市27	平27. 10. 20	木印(印面「直嶋」)	1点	文化ふれあい館	太宰府市	平安
"	市28	平27. 10. 20	銅印(印面「高」)	1点	文化ふれあい館	太宰府市	平安
"	市31	平29. 4. 10	菖蒲浦第1号墳出土品	一括	文化ふれあい館	太宰府市	古墳
"	市32	平29. 4. 10	銭込八万四千塔方立	1点	文化ふれあい館	太宰府市	平安
"	市34	令3. 8. 30	脇道遺跡出土旧石器時代石器群	一括	文化ふれあい館	太宰府市	旧石器
歴史資料 (民俗文化財)	市7	平21. 3. 3	大野城太宰府旧蹟全図北	1点	宰府一丁目	(個人)	江戸
有形民俗文化財	県27	昭37. 2. 20	宝満山山岳信仰関係資料	307点	竈門神社	竈門神社	江戸～昭和
"	県30	平23. 3. 18(追)	太宰府天満宮の力石	3箇	太宰府天満宮	太宰府天満宮	江戸 嘉永7(1854)
無形民俗文化財	県13	昭37. 2. 20	太宰府天満宮神幸行事		太宰府天満宮	太宰府天満宮	平安 康和3(1101)
"	県39	昭51. 4. 24 昭36. 10. 21	竹の曲		太宰府天満宮	竹の曲保存会	
"	県62	昭35. 3. 19 昭51. 4. 24 昭30. 3. 5	鬼すべ		太宰府天満宮	太宰府天満宮	平安 寛和2(986)開始
(記念物)							
史跡	特別史跡	大10. 3. 3(史) 昭28. 3. 31(特) 昭45. 9. 21(追) 昭49. 6. 25(追) 平21. 2. 12(追) 平26. 3. 18(追) 平26. 10. 6(追) 平27. 3. 10(追) 平30. 2. 13(追) 令3. 3. 26(追)	大宰府跡	333,091.37㎡	観世音寺・坂本	太宰府市	飛鳥・奈良・平安
"	"	大10. 3. 3(史) 昭13. 12. 28(追) 昭28. 3. 31(特) 昭49. 8. 10(追) 昭52. 2. 2(追) 昭53. 3. 7(追) 昭56. 5. 16(追) 平2. 6. 28(追) 平5. 9. 22(追) 平6. 8. 8(追) 平9. 3. 12(追) 平9. 9. 2(追) 平10. 12. 8(追) 平12. 9. 6(追) 平18. 7. 28(追) 平20. 7. 28(追) 平22. 2. 22(追) 平23. 2. 7(追) 平25. 3. 27(追) 平26. 3. 18(追) 平27. 3. 10(追) 平28. 3. 1(追) 平30. 2. 13(追) 平31. 2. 26(追) 令2. 3. 10(追) 令3. 3. 26(追) 令4. 3. 15(追)	水城跡	166,045.82㎡ (本市分)	太宰府市 大野城市 春日市	太宰府市 大野城市 春日市	飛鳥 天智3(664)
"	"	昭7. 7. 23(史) 昭28. 3. 31(特) 昭51. 12. 22(追) 昭56. 3. 19(追) 平24. 9. 19(追) 令元. 10. 16(追)	大野城跡	3,134,250.91㎡ (本市分)	太宰府市 宇美町 大野城市	太宰府市 宇美町 大野城市	飛鳥 天智4(665)
"	史跡	昭45. 9. 21(史) 平22. 8. 5(追)	観世音寺境内及びび子院跡附老司瓦窯跡	897,528.56㎡	観世音寺・国分・坂本・太宰府・福岡市	太宰府市 福岡市 太宰府市	奈良
"	"	大11. 10. 12(史) 平19. 7. 26(追) 平23. 2. 7(追) 平30. 2. 13(追)	筑前国分寺跡	24,642.84㎡	国分三丁目・四丁目	太宰府市	奈良 天平13(741)
"	"	大11. 10. 12(史)	国分瓦窯跡	1,835.00㎡	大字国分	太宰府市	奈良・平安・鎌倉
"	"	昭45. 9. 21(史)	大宰府学校院跡	54,040.80㎡	観世音寺	太宰府市	奈良

種別	区分	指定年月日	名称	員数	所在地	管理者又は管理団体	時代
史跡	史跡	平25.10.17(史)	宝満山	253,300.26㎡	大字内山、北谷、筑紫野市	太宰府市	古代～近世
〃	県51	昭56.3.5	宮ノ本遺跡	130.50㎡	大字向佐野	太宰府市	奈良・平安(買地券出土)
〃	県20	昭35.1.12	横岳崇福寺跡	2,243.00㎡	白川	太宰府市	鎌倉
〃	市1	昭58.7.1	陣ノ尾1号墳	291.40㎡	国分二丁目	太宰府市	古墳
〃	市6	平16.1.30	内山辛野遺跡	3,680.00㎡	大字内山・北谷	承天寺	中世
〃	市17	平22.9.9	般若寺跡	87.00㎡	朱雀二丁目	太宰府市	古代
名勝	県8	平26.3.14	光明寺庭園	3,623.26㎡	宰府一丁目	光明寺	昭和32(1957)
天然記念物	天然記念物	大11.3.8	太宰府神社のクス	2本	太宰府天満宮	太宰府天満宮	
〃	〃	昭10.6.7	太宰府神社のヒロハチシャノキ	1本	太宰府天満宮	太宰府天満宮	
〃	県48	昭36.1.14	天神の森(樟)	1叢	太宰府天満宮	太宰府天満宮	
〃	市9	平21.3.3	地祿神社のイチイガシ	1本	大佐野三丁目	地祿神社	
〃	市10	平21.3.3	若宮神社の杜	1叢	国分四丁目	文部科学省 (管理:太宰府市)	
〃	市20	平24.5.25	太宰府天満宮のイチイガシ	1本	太宰府天満宮	太宰府天満宮	
〃	市22	平25.9.25	戒壇院の菩提樹	1本	戒壇院	戒壇院	
〃	市23	平25.9.25	日吉神社の社叢	1叢	日吉神社	日吉神社	
〃	市29	平27.10.20	光明寺のチシャノキ	1本	光明寺	光明寺	
〃	市30	平27.10.20	坂本のムクノキ	1本	坂本三丁目	太宰府市	

8 施設概要一覧（文化施設・スポーツ施設を含む）

施設名	所在地	構造	延床面積 (㎡)	敷地面積 (㎡)	設置年月	電話
太宰府市中央公民館 太宰府市民図書館 (プラム・カルコア太宰府)	観世音寺一丁目3番1号	鉄筋コンクリート造4階建 1階……市民図書館 2・3・4階……中央公民館	5,501 1F 1,782 2F 1,786 3F 1,078 4F 690 PHF 165	3,412	昭和61年 11月	921-2101 921-4646
太宰府市文化ふれあい館	国分四丁目9番1号	鉄筋コンクリート造2階建 塔屋1階建	4,373 1F 2,052 M2F 367 2F 1,909 PH 45	8,506	平成8年 4月	928-0800
大宰府展示館	観世音寺四丁目6番1号	鉄筋造1階建	390	713	昭和55年 10月	922-7811
水城館	国分二丁目17-10	鉄筋コンクリート造地下1階建	95.36		平成29年 4月	555-8455
太宰府市生涯学習センター 太宰府市文化学習情報センター (いきいき情報センター)	五条三丁目1番1号	鉄筋コンクリート造2階建 一部塔屋1階 保健センター、NPO・ボランティア支援センター、療育相談室を併せ持つ複合施設	5,284 1F 627 2F 4,456 PHF 201	9,786	平成10年 7月	928-5000
北谷運動公園	野球場 テニスコート 管理棟 多目的広場	左翼85m、右翼90m センター109m	267	42,882	昭和56年 6月	923-6321
		6面（全天候型）				
		鉄骨造1階建				
		全面芝張り				
平成14年 7月						
太宰府市体育センター	白川2番1号	鉄筋及び鉄骨造2階建	1,455 1F 1,190 2F 265	2,012	昭和52年 4月	921-0180
太宰府歴史スポーツ公園	吉松四丁目305番地1外	テニスコート2面（全天候型） 弓道場（6人立） 相撲場1面 多目的グラウンド ジョギングコース800m	690	44,636	平成元年 4月	921-1132
太宰府史跡水辺公園	大字向佐野18番地	管理棟 室内温水プール （公認25M・8コース） 屋外プール アスレチックジム 公園緑地	2,345	9,343	平成4年 7月	921-8668
少年スポーツ公園	水城五丁目295番地19外	多目的広場 ジョギングコース		7,561	平成7年 4月	
大佐野スポーツ公園	大字大佐野807番地142外	野球・ソフトボールグラウンド 面積 約10,000㎡ 2面		29,900	平成10年 4月	

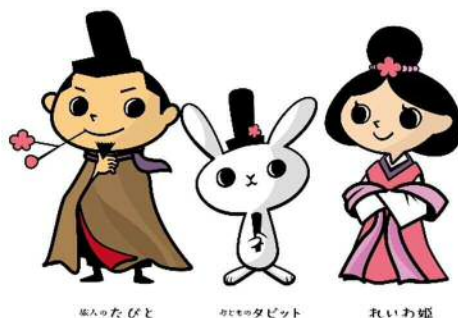
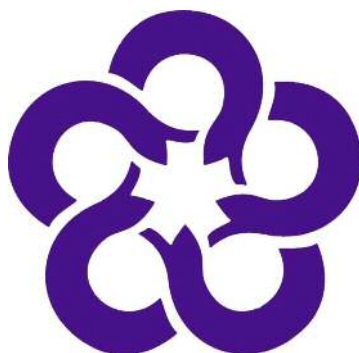
施設名	所在地	構造	延床面積 (㎡)	敷地面積 (㎡)	設置年月	電話
松川運動公園	御笠五丁目268番地1 外	多目的グラウンド (ソフトボール2面) 鉄骨・鉄筋コンクリート造 亜鉛メッキ鋼板葺・陸屋根 2階建	1,634.42	41,400	平成25年 10月	925-2720
太宰府梅林アスレチックスポーツ公園	大字太宰府字菅谷 743-1外	多目的広場(人工芝・陸上 400mトラック) サッカー、ラグビー、レク リエーション、軽スポー ツ、グラウンドゴルフ、各 陸上競技(投てき競技は除 く)		8,441 (多目的 広場)	平成27年 3月(多目 的広場人 工芝生 化)	921-5822
太宰府市総合体育館 (とびうめアリーナ)	大字向佐野21番地2	鉄筋及び鉄骨造3階建 (アリーナ、柔道場、剣道 場、多目的ラウンジ、軽運 動トレーニング室 ほか)	7,267.35	18,081.2	平成28年 11月	408-1354
太宰府市教育支援センター	坂本一丁目3番1号	RC造2階建	257.83		昭和43年 4月	924-9479

9 施設利用状況一覧（文化施設・スポーツ施設を含む）

（単位：人）

施設名	年度		H28	H29	H30	R1	R2	R3
	区分							
太宰府市中央公民館	研修棟	研修室	11,682	11,351	11,772	8,598	4,877	11,593
		会議室	2,712	2,304	2,739	2,754	1,011	3,962
		実習室	1,629	1,817	1,757	1,679	1,064	1,340
		視聴覚室	7,854	9,620	9,569	7,917	3,253	6,036
		和室	1,888	2,257	2,999	1,880	627	1,929
		児童室	300	435	1,123	240	34	199
		多目的ホール	18,267	17,740	20,168	15,826	3,915	8,345
		計	44,332	45,524	50,127	38,894	14,781	33,404
	ホール棟	楽屋	3,970	5,470	4,903	5,679	877	4,110
		リハーサル室	9,483	8,840	10,908	9,299	4,855	4,967
		市民ホール	42,708	35,123	10,908	42,305	9,049	19,149
		計	56,161	49,433	26,719	57,283	14,781	28,226
		合計	100,493	94,957	76,846	96,177	29,562	61,630
太宰府市民図書館	本館	128,872	92,222	85,680	77,281	66,769	67,919	
	移動図書館車	10,569	10,522	10,728	10,566	9,822	7,973	
	合計	139,441	102,744	96,408	87,847	76,591	75,892	
太宰府市文化ふれあい館	展示室・ホール	23,111	22,424	19,832	15,641	7,242	8,104	
	実習室	8,198	8,398	8,550	7,283	4,643	5,397	
	合計	31,309	30,822	28,382	22,924	11,885	13,501	
大宰府展示館	小・中学生	3,106	3,353	4,087	10,187	1,495	2,319	
	一般	7,400	8,605	8,777	132,866	5,588	4,825	
	合計	10,506	11,958	12,864	143,053	7,083	7,144	
水城館	小・中学生	-	2,045	1,619	1,504	930	839	
	一般	-	10,350	10,457	11,138	5,503	5,035	
	合計	-	12,395	12,076	12,642	6,433	5,874	
太宰府市生涯学習センター 太宰府市文化学習情報センター	センター	193,665	183,294	181,162	164,211	96,932	30,169	
	トレーニングルーム	31,285	30,118	32,971	34,220	21,066	19,181	
	合計	224,950	213,412	214,133	198,431	117,998	49,350	
北谷運動公園	野球場	8,827	7,553	8,562	11,174	7,098	7,923	
	テニスコート	26,637	23,833	20,081	18,589	19,220	17,850	
	卓球場	1,597	1,421	1,036	736	321	434	
	多目的広場	917	619	430	647	1,148	561	
	合計	37,978	33,426	30,109	31,146	27,787	26,768	
太宰府市体育センター	フロアー	45,910	40,946	43,419	36,413	33,562	29,904	
	卓球場	7,088	5,429	4,895	3,425	2,459	3,189	
	合計	52,998	46,375	48,314	39,838	36,021	33,093	
太宰府歴史スポーツ公園	テニスコート	13,876	11,721	10,252	9,535	10,976	10,233	
	弓道場	6,838	6,366	6,244	5,801	4,681	4,136	
	相撲場	139	240	264	263	0	393	
	多目的グラウンド	18,755	19,804	17,257	21,333	15,050	13,061	
	合計	39,608	38,131	34,017	36,932	30,707	27,823	
太宰府史跡水辺公園	プール	146,879	151,375	152,151	118,912	57,327	46,367	
	トレーニング室	17,647	18,197	19,946	16,483	6,591	6,388	
	合計	164,526	169,572	172,097	135,395	63,918	52,755	
少年スポーツ公園		5,770	6,053	5,730	5,384	4,675	4,140	
大佐野スポーツ公園	野球場	17,085	17,449	15,315	22,879	13,939	14,531	
	ソフトボール場	16,608	14,163	12,186	20,505	16,166	20,258	
	合計	33,693	31,612	27,501	43,384	30,105	34,789	

施設名	年度	H28	H29	H30	R1	R2	R3
	区分						
松川運動公園	多目的グラウンド	22,617	17,144	18,260	22,192	18,498	12,774
	体育館	20,299	14,824	18,485	15,522	918	80
	合計	42,916	31,968	36,745	37,714	19,416	12,854
梅林アスレチックスポーツ公園		19,366	22,401	20,554	25,001	18,044	17,209
太宰府市総合体育館 ※R2から教室参加者数を含む	アリーナ	20,552	64,977	81,806	73,825	43,913	43,233
	柔道場	3,273	13,725	16,279	19,502	13,729	2,938
	剣道場	2,097	11,445	14,295	15,293	12,066	2,452
	多目的ラウンジ	7,925	23,564	24,011	23,052	1,628	1,766
	軽運動トレーニング室	3,799	12,751	12,851	15,736	11,607	1,367
	ランニングコース	191	622	450	920	850	384
	会議室	2,440	13,582	14,842	16,129	7,153	1,709
	研修室	1,079	5,935	8,364	10,456	4,719	0
	合計	41,356	146,601	172,898	174,913	95,665	53,849



まんがびと

カモタビット

れいわ姫

令和4年度版 教育要覧

発行 令和4年6月
編集・発行 太宰府市教育委員会
〒818-0198
福岡県太宰府市観世音寺一丁目1番1号
TEL 092-921-2121
FAX 092-921-3667
URL <http://www.city.dazaifu.lg.jp/>
