

# 令和 2 年度決算の概要

## 会計別決算状況

(単位:千円)

| 区 分                        | 一 般 会 計    | 国民健康保険<br>事業特別会計 | 後 期 高 齢 者<br>医 療 特 別 会 計 | 介護保険事業特別会計  |                        | 住宅新築資金等<br>貸 付 事 業<br>特 別 会 計 |
|----------------------------|------------|------------------|--------------------------|-------------|------------------------|-------------------------------|
|                            |            |                  |                          | 保 険 事 業 勘 定 | 介 護 サ ー ビ ス<br>事 業 勘 定 |                               |
| 歳 入 総 額                    | 34,232,401 | 6,846,725        | 1,314,738                | 5,259,899   | 61,584                 | 4,221                         |
| 歳 出 総 額                    | 32,862,322 | 6,759,668        | 1,261,546                | 5,230,906   | 61,584                 | 1,090                         |
| 歳 入 歳 出<br>差 引 額           | 1,370,079  | 87,057           | 53,192                   | 28,993      | 0                      | 3,131                         |
| 翌 年 度 へ 繰<br>り 越 す べ き 財 源 | 82,113     | 0                | 0                        | 0           | 0                      | 0                             |
| 実 質 収 支 額                  | 1,287,966  | 87,057           | 53,192                   | 28,993      | 0                      | 3,131                         |

※端数整理は、決算書における実質収支に関する調書と同様としています。

### (1) 一般会計

決算額は、歳入342億3,240万1千円、歳出328億6,232万2千円で、前年度と比較すると歳入が84億9,592万7千円、歳出が78億4,596万3千円それぞれ増額となりました。

歳入から歳出を差し引いた形式収支は13億7,007万9千円で、これから繰越による令和3年度に繰り越すべき財源8,211万3千円を差し引いた実質収支は、12億8,796万6千円の黒字決算となりました。

### (2) 国民健康保険事業特別会計

前年度と比較すると、歳入が3億257万1千円、4.2%、歳出が1億6,032万8千円、2.3%それぞれ減額となり、歳入歳出差引8,705万7千円の黒字決算となりました。

### (3) 後期高齢者医療特別会計

前年度と比較すると、歳入が2,922万6千円、2.3%、歳出が2,423万6千円、2.0%それぞれ増額となり、歳入歳出差引5,319万2千円の黒字決算となりました。

### (4) 介護保険事業特別会計

保険事業勘定分として前年度と比較すると、歳入が1億8,572万4千円、3.7%、歳出が1億5,900万3千円、3.1%それぞれ増額となり、歳入歳出差引2,899万3千円の黒字決算となりました。

また包括支援センター運営に伴う介護サービス事業勘定分として前年度と比較すると、歳入が556万7千円、9.9%、歳出が2,140万7千円、53.3%それぞれ増額となり、歳入歳出同額の決算となりました。

### (5) 住宅新築資金等貸付事業特別会計

歳入歳出差引313万1千円の黒字決算となりました。

# 1 普通会計決算

歳入は、新型コロナウイルスの感染拡大により観光産業が壊滅的被害を被るなどの影響により法人市民税や歴史と文化の環境税が減額となりましたが、個人市民税や固定資産税が増額となり、市税全体では一定程度を確保できました。また、ふるさと太宰府応援寄附について返礼品の拡充等積極的取り組み、前年度を大きく上回る収入を達成することができました。

歳出は、大規模の建設事業などが減少しましたが、また年間を通して新型コロナウイルスの感染拡大が影響し、市民や事業者に対する各種緊急支援策等を実施したこともあり、予算規模や目的別・性質別の予算執行において例年とは大きく異なる特徴を有する年となりました。

そういった中でも、事業の遂行にあたっては、その必要性、効果等を再検証しつつ、コロナ禍という特殊事情も踏まえ、歳費の見直しを行ったり、国・県の補助金を積極的に活用することで歳出削減を図るとともに、ふるさと納税の拡充により歳入増加を図るなど、市の財政負担を最小限に抑えるよう努めました。

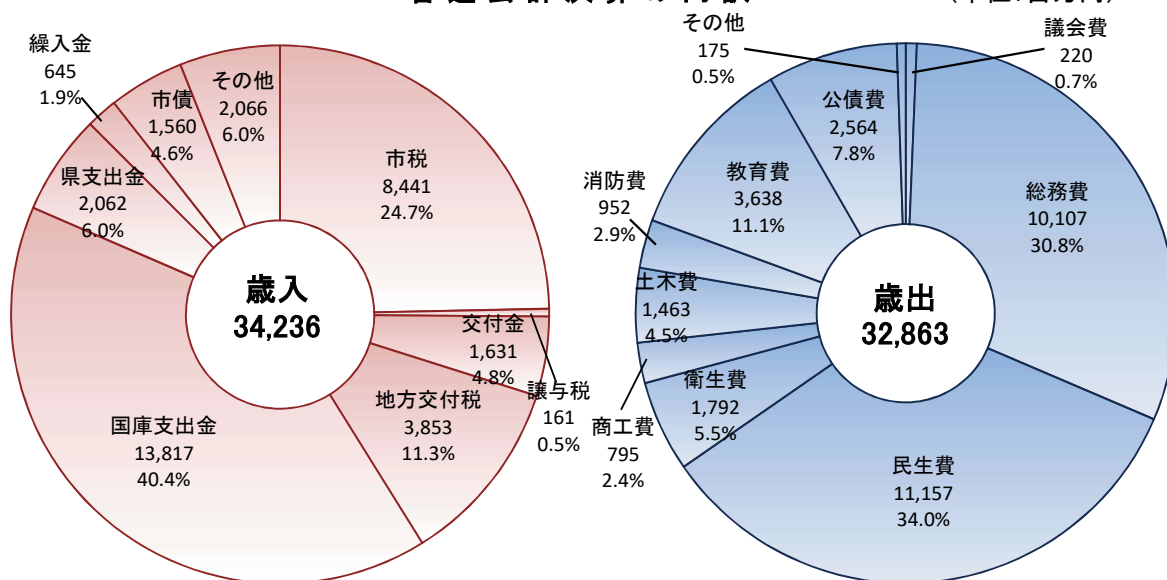
また、厳しい財政状況の中、学童保育所の整備を行うなど子育て施策の充実を図るとともに、各種福祉サービスの維持など、コロナ禍においても市民サービスを着実に実行しました。

その結果、令和2年度の普通会計における決算額は、歳入342億3,635万7千円、歳出328億6,314万7千円で、前年度と比較すると、歳入が84億9,817万円、33.0%、歳出が78億4,590万円、31.4%それぞれ増額となりました。

歳入から歳出を差し引いた形式収支は13億7,321万円で、これから翌年度に繰り越すべき財源8,211万3千円を差し引いた実質収支は12億9,109万7千円の黒字決算となりました。

## 普通会計決算の内訳

(単位:百万円)



## 普通会計決算

(単位:千円)

| 区分             | 令和2年度 (A)  | 令和元年度 (B)  | 前年度比較 (A)-(B) |
|----------------|------------|------------|---------------|
| 歳入総額 ①         | 34,236,357 | 25,738,187 | 8,498,170     |
| 歳出総額 ②         | 32,863,147 | 25,017,247 | 7,845,900     |
| 歳入歳出差引額 ①-② ③  | 1,373,210  | 720,940    | 652,270       |
| 翌年度へ繰り越すべき財源 ④ | 82,113     | 140,185    | △ 58,072      |
| 実質収支 ③-④       | 1,291,097  | 580,755    | 710,342       |
| 単年度収支          | 710,342    | △ 57,333   | 767,675       |
| 実質単年度収支        | 512,840    | 169,910    | 342,930       |

※普通会計とは、地方財政統計上統一的に用いられる会計区分です。本市の令和2年度決算では、一般会計、住宅新築資金等貸付事業特別会計を合計し、繰入金などの重複分を控除した額となります。

## 2 歳入決算の状況

消費税率引き上げの影響により地方消費税交付金が増額となり、他の交付金についても令和元年度に比べて同程度を確保できました。また、ふるさと太宰府応援寄附について返礼品の拡充等積極的に取り組み、1億4,672万8千円の増額となりました。

歳入全体で比べると、市債の借入は減少した一方で、新型コロナウイルスの影響により各種施策を実施したため、国庫支出金が大きく増加したことなどが影響し、前年度より84億9,817万円の増額となりました。

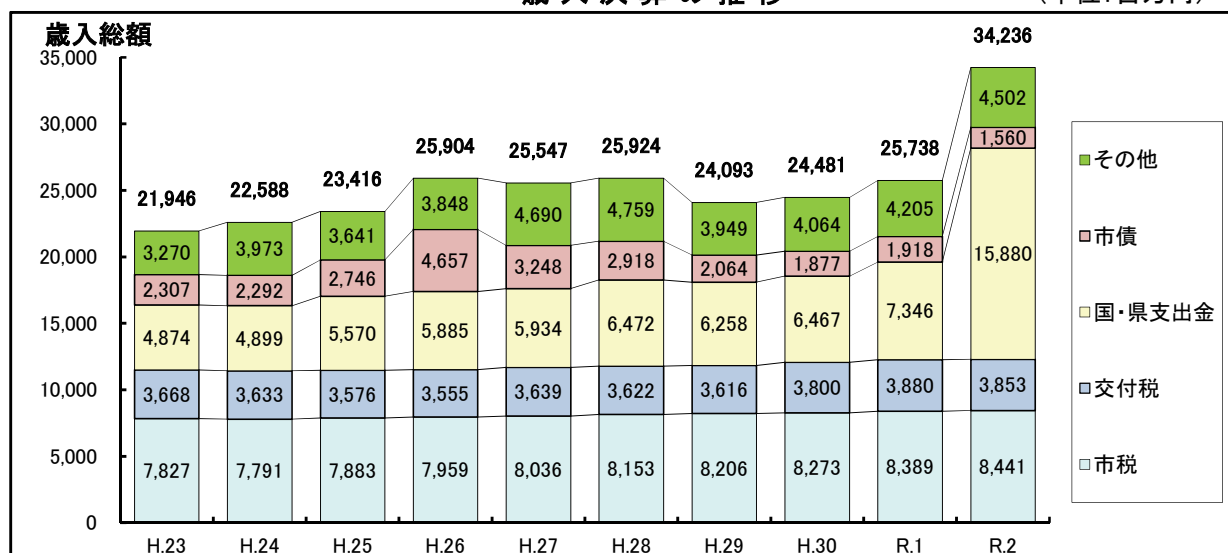
### 歳入決算

(単位:千円)

| 区 分             | 令和2年度      |       | 令和元年度      |       | 増減額<br>(A)-(B) | 伸率<br>(%) |
|-----------------|------------|-------|------------|-------|----------------|-----------|
|                 | 決算額(A)     | 構成比   | 決算額(B)     | 構成比   |                |           |
| 01 市税           | 8,441,067  | 24.7  | 8,389,001  | 32.6  | 52,066         | 0.6       |
| 02 地方譲与税        | 160,613    | 0.5   | 158,797    | 0.6   | 1,816          | 1.1       |
| 03 利子割交付金       | 6,388      | 0.0   | 6,203      | 0.0   | 185            | 3.0       |
| 04 配当割交付金       | 32,051     | 0.1   | 35,523     | 0.1   | △ 3,472        | △ 9.8     |
| 05 株式等譲渡所得割交付金  | 41,733     | 0.1   | 21,655     | 0.1   | 20,078         | 92.7      |
| 06 地方消費税交付金     | 1,417,469  | 4.1   | 1,134,722  | 4.4   | 282,747        | 24.9      |
| 07 ゴルフ場利用税交付金   | 4,263      | 0.0   | 4,924      | 0.0   | △ 661          | △ 13.4    |
| 08 自動車取得税交付金    | -          | -     | 30,397     | 0.1   | 皆減             | 皆減        |
| 09 自動車税環境性能割交付金 | 19,721     | 0.1   | 9,333      | 0.0   | 10,388         | 111.3     |
| 10 法人事業税交付金     | 29,046     | 0.1   | -          | -     | 皆増             | 皆増        |
| 11 地方特例交付金等     | 80,036     | 0.2   | 165,716    | 0.7   | △ 85,680       | △ 51.7    |
| 12 地方交付税        | 3,852,754  | 11.2  | 3,880,424  | 15.1  | △ 27,670       | △ 0.7     |
| 普通交付税           | 3,505,299  | 10.2  | 3,539,015  | 13.8  | △ 33,716       | △ 1.0     |
| 特別交付税           | 347,455    | 1.0   | 341,409    | 1.3   | 6,046          | 1.8       |
| 13 交通安全対策特別交付金  | 16,810     | 0.0   | 15,006     | 0.1   | 1,804          | 12.0      |
| 14 分担金及び負担金     | 245,541    | 0.7   | 352,791    | 1.4   | △ 107,250      | △ 30.4    |
| 15 使用料及び手数料     | 340,070    | 1.0   | 383,525    | 1.5   | △ 43,455       | △ 11.3    |
| 16 国庫支出金        | 13,817,334 | 40.4  | 5,411,834  | 21.0  | 8,405,500      | 155.3     |
| 17 県支出金         | 2,062,463  | 6.0   | 1,933,732  | 7.5   | 128,731        | 6.7       |
| 18 財産収入         | 77,909     | 0.2   | 78,080     | 0.3   | △ 171          | △ 0.2     |
| 19 寄附金          | 430,902    | 1.3   | 286,257    | 1.1   | 144,645        | 50.5      |
| 20 繰入金          | 644,964    | 1.9   | 328,563    | 1.3   | 316,401        | 96.3      |
| 21 繰越金          | 720,940    | 2.1   | 938,347    | 3.6   | △ 217,407      | △ 23.2    |
| 22 諸収入          | 233,870    | 0.7   | 255,110    | 1.0   | △ 21,240       | △ 8.3     |
| 23 市債           | 1,560,413  | 4.6   | 1,918,247  | 7.5   | △ 357,834      | △ 18.7    |
| 歳入合計            | 34,236,357 | 100.0 | 25,738,187 | 100.0 | 8,498,170      | 33.0      |

### 歳入決算の推移

(単位:百万円)



### 3 市税収入の状況

市税の決算額は84億4,106万7千円で、前年度より5,206万6千円、0.6%の増額となりました。

増額の主な要因としましては、新型コロナウイルスの影響が懸念されたところではありますが、令和元年の収入が基準となる個人市民税が1億2,336万8千円、3.4%、家屋の新築などにより固定資産税が3,197万5千円、1.0%の増額となりました。

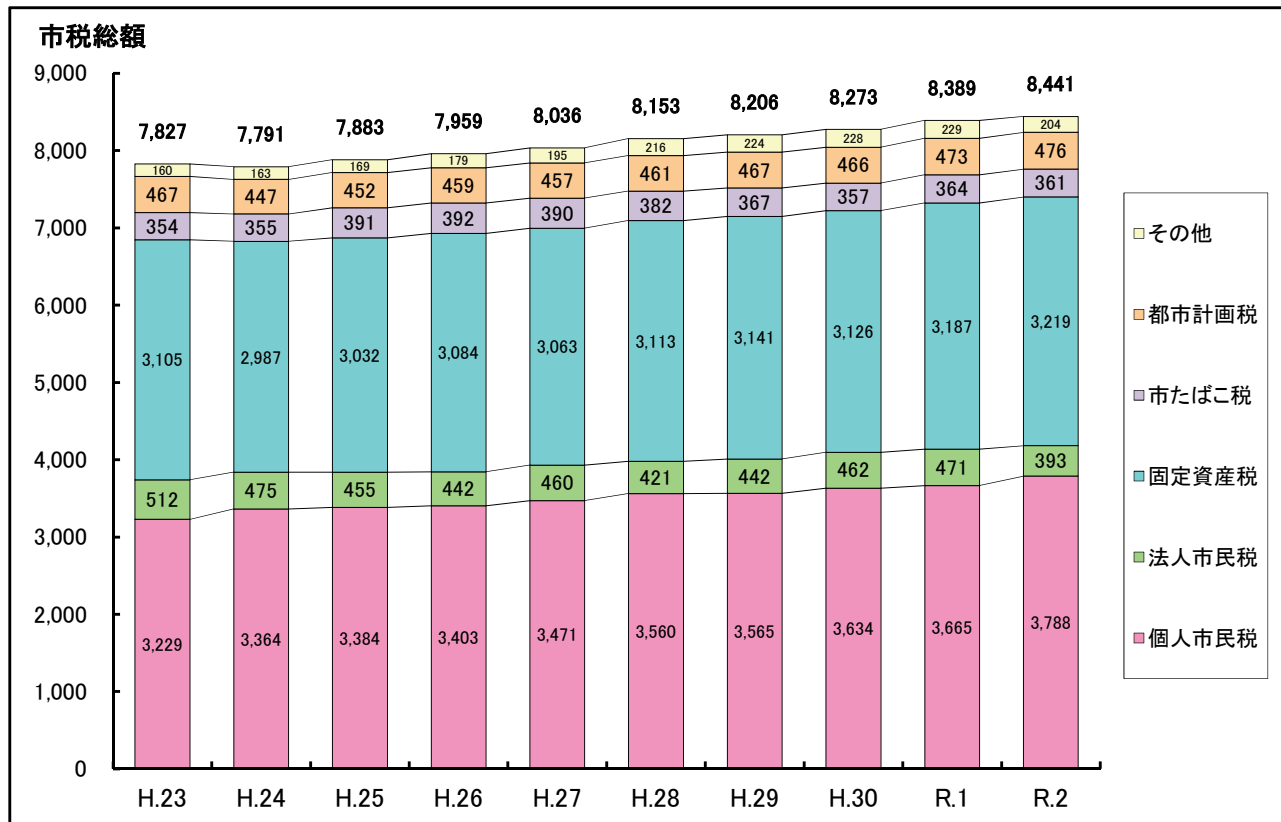
一方で、法人市民税については、新型コロナウイルスの感染拡大に伴い経済活動が縮小したことなどから事業者の収入が減少し、7,843万9千円、16.6%の減額、また同様の影響により観光客が激減したことなどから、入湯税が488万6千円、51.3%、歴史と文化の環境税が2,807万円、35.4%それぞれ減額となりました。

(単位:千円)

| 区 分       | 令和2年度     |       | 令和元年度     |       | 増減額<br>(A)-(B) | 伸率<br>(%) |
|-----------|-----------|-------|-----------|-------|----------------|-----------|
|           | 決算額 (A)   | 構成比   | 決算額 (B)   | 構成比   |                |           |
| 個人市民税     | 3,787,844 | 44.9  | 3,664,476 | 43.7  | 123,368        | 3.4       |
| 法人市民税     | 392,830   | 4.6   | 471,269   | 5.6   | △ 78,439       | △ 16.6    |
| 固定資産税     | 3,219,020 | 38.1  | 3,187,045 | 38.0  | 31,975         | 1.0       |
| 国有資産等交付金  | 247       | 0.0   | 242       | 0.0   | 5              | 2.1       |
| 軽自動車税     | 148,323   | 1.8   | 139,994   | 1.7   | 8,329          | 5.9       |
| 市たばこ税     | 360,988   | 4.3   | 364,042   | 4.3   | △ 3,054        | △ 0.8     |
| 都市計画税     | 475,858   | 5.6   | 473,020   | 5.6   | 2,838          | 0.6       |
| 入湯税       | 4,644     | 0.1   | 9,530     | 0.1   | △ 4,886        | △ 51.3    |
| 歴史と文化の環境税 | 51,313    | 0.6   | 79,383    | 1.0   | △ 28,070       | △ 35.4    |
| 合 計       | 8,441,067 | 100.0 | 8,389,001 | 100.0 | 52,066         | 0.6       |

### 市税決算の推移

(単位:百万円)



#### 4 一般財源の状況

一般財源総額では、前年度より13億59万7千円、8.2%の増額となりました。

ふるさと太宰府応援寄附金について、返礼品の拡充等積極的に取り組み、1億4,672万8千円、51.8%の増額となったほか、新型コロナウイルスの感染拡大の影響により疲弊した地方の創生を図るため新型コロナウイルス感染症対応地方創生臨時交付金が交付されたことなどにより国庫支出金が8億9,598万8千円の大幅増額、消費税率引き上げの影響により地方消費税交付金が2億8,274万7千円、24.9%の増額となりました。

一方で、市税や地方消費税交付金が増加したことなどにより、地方特例交付金、地方交付税、市債は減額となりました。

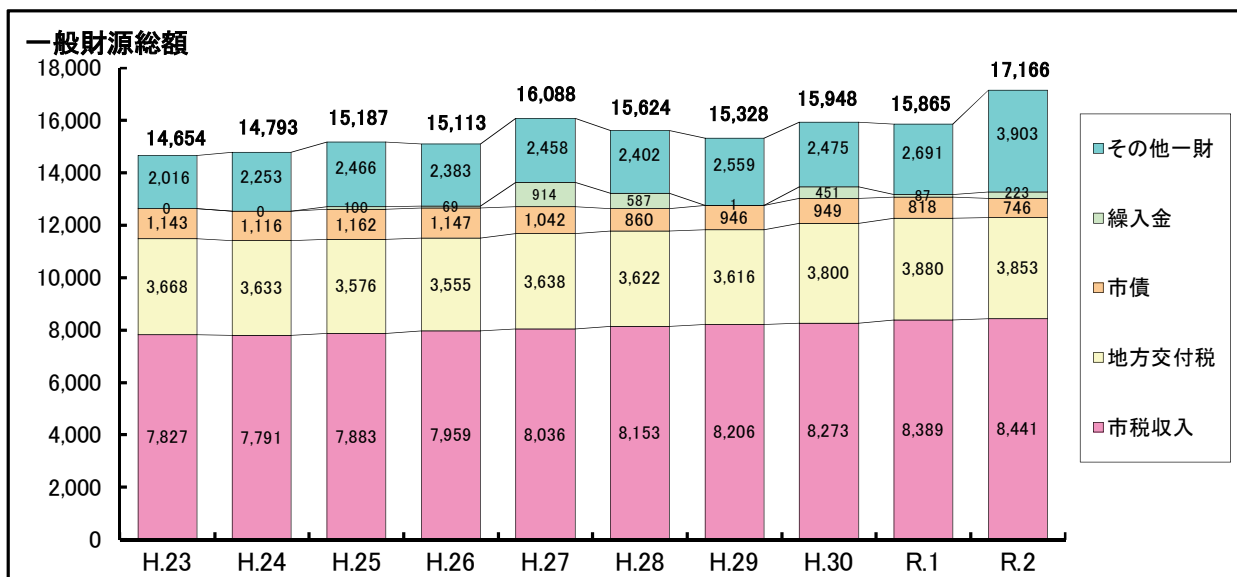
#### 一般財源

(単位:千円)

| 区 分             | 令和2年度      |       | 令和元年度      |       | 増減額<br>(A)-(B) | 伸率<br>(%) |
|-----------------|------------|-------|------------|-------|----------------|-----------|
|                 | 決算額 (A)    | 構成比   | 決算額 (B)    | 構成比   |                |           |
| 01 市税           | 8,441,067  | 49.2  | 8,389,001  | 52.9  | 52,066         | 0.6       |
| 02 地方譲与税        | 160,613    | 0.9   | 158,797    | 1.0   | 1,816          | 1.1       |
| 03 利子割交付金       | 6,388      | 0.0   | 6,203      | 0.0   | 185            | 3.0       |
| 04 配当割交付金       | 32,051     | 0.2   | 35,523     | 0.2   | △ 3,472        | △ 9.8     |
| 05 株式等譲渡所得割交付金  | 41,733     | 0.2   | 21,655     | 0.1   | 20,078         | 92.7      |
| 06 地方消費税交付金     | 1,417,469  | 8.3   | 1,134,722  | 7.2   | 282,747        | 24.9      |
| 07 ゴルフ場利用税交付金   | 4,263      | 0.0   | 4,924      | 0.0   | △ 661          | △ 13.4    |
| 08 自動車取得税交付金    | -          | -     | 30,397     | 0.2   | 皆減             | 皆減        |
| 09 自動車税環境性能割交付金 | 19,721     | 0.1   | 9,333      | 0.1   | 10,388         | 111.3     |
| 10 法人事業税交付金     | 29,046     | 0.2   | -          | -     | 皆増             | 皆増        |
| 10 地方特例交付金等     | 80,036     | 0.5   | 165,716    | 1.0   | △ 85,680       | △ 51.7    |
| 11 地方交付税        | 3,852,754  | 22.4  | 3,880,424  | 24.5  | △ 27,670       | △ 0.7     |
| 12 交通安全対策特別交付金  | 16,810     | 0.1   | 15,006     | 0.1   | 1,804          | 12.0      |
| 13 分担金及び負担金     | 0          | 0.0   | 0          | 0.0   | 0              | 0.0       |
| 14 使用料及び手数料     | 23,823     | 0.1   | 24,369     | 0.2   | △ 546          | △ 2.2     |
| 15 国庫支出金        | 902,637    | 5.3   | 6,649      | 0.0   | 895,988        | 13475.5   |
| 16 県支出金         | 9,196      | 0.1   | 19,694     | 0.1   | △ 10,498       | △ 53.3    |
| 17 財産収入         | 76,899     | 0.4   | 47,261     | 0.3   | 29,638         | 62.7      |
| 18 寄附金          | 429,772    | 2.5   | 283,044    | 1.8   | 146,728        | 51.8      |
| 19 繰入金          | 222,524    | 1.3   | 87,132     | 0.5   | 135,392        | 155.4     |
| 20 繰越金          | 602,409    | 3.5   | 684,491    | 4.3   | △ 82,082       | △ 12.0    |
| 21 諸収入          | 50,491     | 0.3   | 42,852     | 0.3   | 7,639          | 17.8      |
| 22 市債           | 745,835    | 4.4   | 817,747    | 5.2   | △ 71,912       | △ 8.8     |
| 一般財源合計          | 17,165,537 | 100.0 | 15,864,940 | 100.0 | 1,300,597      | 8.2       |

#### 一般財源の推移

(単位:百万円)



## 5 自主財源と依存財源

自主財源については、分担金及び負担金や、使用料及び手数料、また繰越金が減額となりましたが、寄附金が大幅に増額となったことや、市税、繰入金が増額となったことなどから、前年度と比べ1億2,358万9千円、1.1%の増額となりました。

依存財源については、地方特例交付金、地方交付税、市債が減額となったものの、新型コロナウイルスの影響による各種施策のために大幅に増額となった国庫支出金を始めとして、地方消費税交付金や県支出金が増額となったことなどから、前年度に比べ83億7,458万1千円の増額となりました。

令和2年度においては自主財源・依存財源ともに増額となりましたが、新型コロナウイルスの影響が著しく、歳入合計に占める依存財源の占める割合が大幅に増加する結果となりました。

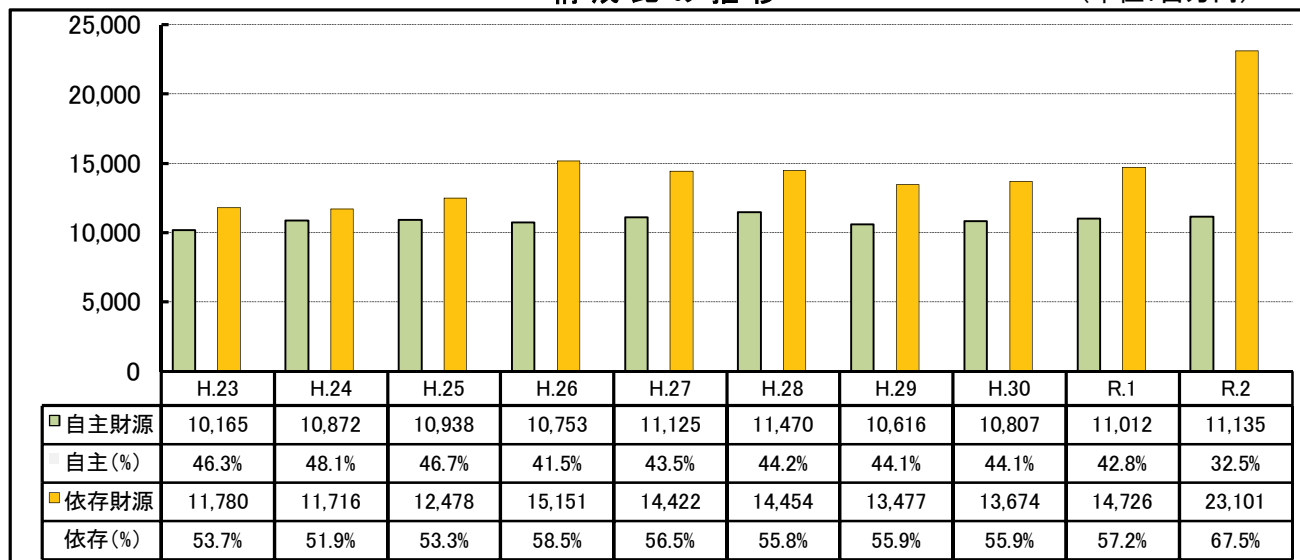
### 自主財源と依存財源

(単位:千円)

| 区分   | 令和2年度        |            | 令和元年度      |            | 増減額<br>(A)-(B) | 伸率<br>(%) |        |
|------|--------------|------------|------------|------------|----------------|-----------|--------|
|      | 決算額 (A)      | 構成比        | 決算額 (B)    | 構成比        |                |           |        |
| 自主財源 | 市税           | 8,441,067  | 24.6       | 8,389,001  | 32.6           | 52,066    | 0.6    |
|      | 分担金及び負担金     | 245,541    | 0.7        | 352,791    | 1.4            | △ 107,250 | △ 30.4 |
|      | 使用料及び手数料     | 340,070    | 1.0        | 383,525    | 1.5            | △ 43,455  | △ 11.3 |
|      | 財産収入         | 77,909     | 0.2        | 78,080     | 0.3            | △ 171     | △ 0.2  |
|      | 寄附金          | 430,902    | 1.3        | 286,257    | 1.1            | 144,645   | 50.5   |
|      | 繰入金          | 644,964    | 1.9        | 328,563    | 1.3            | 316,401   | 96.3   |
|      | 繰越金          | 720,940    | 2.1        | 938,347    | 3.6            | △ 217,407 | △ 23.2 |
|      | 諸収入          | 233,870    | 0.7        | 255,110    | 1.0            | △ 21,240  | △ 8.3  |
|      | 小計           | 11,135,263 | 32.5       | 11,011,674 | 42.8           | 123,589   | 1.1    |
| 依存財源 | 地方譲与税        | 160,613    | 0.5        | 158,797    | 0.6            | 1,816     | 1.1    |
|      | 利子割交付金       | 6,388      | 0.0        | 6,203      | 0.0            | 185       | 3.0    |
|      | 配当割交付金       | 32,051     | 0.1        | 35,523     | 0.1            | △ 3,472   | △ 9.8  |
|      | 株式等譲渡所得割交付金  | 41,733     | 0.1        | 21,655     | 0.1            | 20,078    | 92.7   |
|      | 地方消費税交付金     | 1,417,469  | 4.1        | 1,134,722  | 4.4            | 282,747   | 24.9   |
|      | ゴルフ場利用税交付金   | 4,263      | 0.0        | 4,924      | 0.0            | △ 661     | △ 13.4 |
|      | 自動車取得税交付金    | -          | -          | 30,397     | 0.1            | 皆減        | 皆減     |
|      | 自動車税環境性能割交付金 | 19,721     | 0.1        | 9,333      | 0.0            | 10,388    | 111.3  |
|      | 法人事業税交付金     | 29,046     | 0.1        | -          | -              | 皆増        | 皆増     |
|      | 地方特例交付金等     | 80,036     | 0.2        | 165,716    | 0.7            | △ 85,680  | △ 51.7 |
|      | 地方交付税        | 3,852,754  | 11.3       | 3,880,424  | 15.1           | △ 27,670  | △ 0.7  |
|      | 交通安全対策特別交付金  | 16,810     | 0.0        | 15,006     | 0.1            | 1,804     | 12.0   |
|      | 国庫支出金        | 13,817,334 | 40.4       | 5,411,834  | 21.0           | 8,405,500 | 155.3  |
|      | 県支出金         | 2,062,463  | 6.0        | 1,933,732  | 7.5            | 128,731   | 6.7    |
| 市債   | 1,560,413    | 4.6        | 1,918,247  | 7.5        | △ 357,834      | △ 18.7    |        |
| 小計   | 23,101,094   | 67.5       | 14,726,513 | 57.2       | 8,374,581      | 56.9      |        |
| 歳入合計 | 34,236,357   | 100.0      | 25,738,187 | 100.0      | 8,498,170      | 33.0      |        |

### 構成比の推移

(単位:百万円)



## 6 歳出決算の状況

決算額は328億6,314万7千円で、前年度に比べて78億4,590万円、31.4%の増額となりました。

### (1)目的別歳出決算

歳出を目的別にみると、新型コロナウイルスの影響による緊急支援策として、特別定額給付金を給付したことなどにより総務費が71億3,552万8千円、子育て世帯臨時特別給付金やひとり親世帯臨時特別給付金を給付したことなどにより民生費が4億649万4千円、事業者支援の実施などにより商工費が3億8,788万7千円の増額となりました。

また、新型コロナウイルスワクチン接種の実施やインフルエンザ予防接種の高齢者無償化などにより衛生費が1億1,301万円、国のGIGAスクール構想に基づく小中学校の一人一台端末の整備などにより教育費が1億4,488万8千円の増額となりました。

一方で、市債残高減少により公債費が1億3,737万円、災害被害の減少により災害復旧費が1億3,015万4千円の減額となりました。

目的別歳出決算

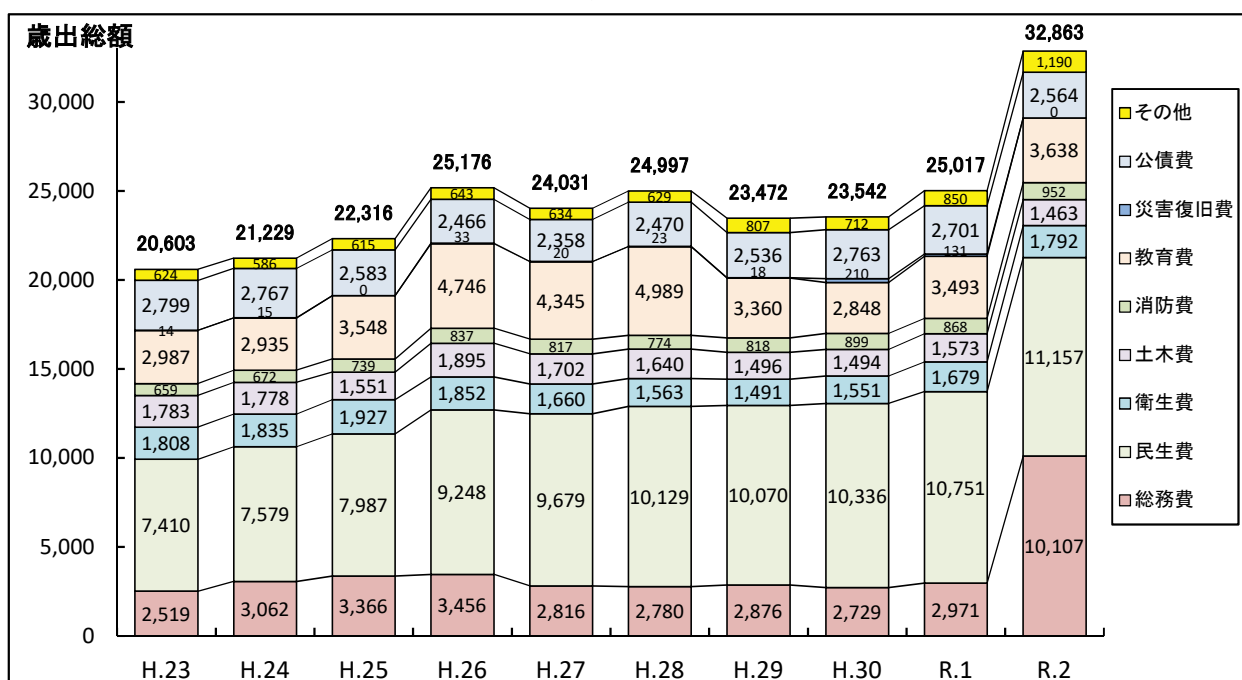
(単位:千円)

| 区 分         | 令和2年度             |              | 令和元年度             |              | 増減額<br>(A)-(B)   | 伸率<br>(%)   |
|-------------|-------------------|--------------|-------------------|--------------|------------------|-------------|
|             | 決算額 (A)           | 構成比          | 決算額 (B)           | 構成比          |                  |             |
| 01 議会費      | 219,900           | 0.7          | 231,111           | 0.9          | △ 11,211         | △ 4.9       |
| 02 総務費      | 10,107,101        | 30.7         | 2,971,573         | 11.9         | 7,135,528        | 240.1       |
| 03 民生費      | 11,157,348        | 33.9         | 10,750,854        | 43.0         | 406,494          | 3.8         |
| 04 衛生費      | 1,791,981         | 5.4          | 1,678,971         | 6.7          | 113,010          | 6.7         |
| 05 労働費      | 21,910            | 0.1          | 21,910            | 0.1          | 0                | 0.0         |
| 06 農林水産業費   | 152,923           | 0.5          | 190,243           | 0.7          | △ 37,320         | △ 19.6      |
| 07 商工費      | 794,839           | 2.4          | 406,952           | 1.6          | 387,887          | 95.3        |
| 08 土木費      | 1,462,735         | 4.5          | 1,572,908         | 6.3          | △ 110,173        | △ 7.0       |
| 09 消防費      | 951,923           | 2.9          | 867,602           | 3.5          | 84,321           | 9.7         |
| 10 教育費      | 3,638,018         | 11.1         | 3,493,130         | 14.0         | 144,888          | 4.1         |
| 11 災害復旧費    | 463               | 0.0          | 130,617           | 0.5          | △ 130,154        | △ 99.6      |
| 12 公債費      | 2,564,006         | 7.8          | 2,701,376         | 10.8         | △ 137,370        | △ 5.1       |
| 13 諸支出金     | 0                 | 0.0          | 0                 | 0.0          | 0                | 0.0         |
| <b>歳出合計</b> | <b>32,863,147</b> | <b>100.0</b> | <b>25,017,247</b> | <b>100.0</b> | <b>7,845,900</b> | <b>31.4</b> |

※特別定額給付金事業費は、本市の決算書では民生費に計上されていますが、決算処理上は総務費に分類されます。

目的別決算の推移

(単位:百万円)



## (2)性質別歳出決算

義務的経費では、人件費が会計年度任用職員制度の開始などにより4億5,859万2千円の増額、扶助費は子育て世帯臨時特別給付金やひとり親世帯臨時特別給付金の給付事業などにより3億6,616万6千円の増額となり、全体で6億8,738万8千円の増額となりました。

投資的経費では、普通建設事業費では国分第2・第3学童保育所の新規整備を行ったものの、令和元年度に比べ大規模事業が減少したことなどにより普通建設事業費が減額となり、また令和2年度は大きな災害が発生せず災害復旧費も減額となったため、結果8億4,968万9千円の減額となりました。

その他の経費では、特別定額給付金や事業者支援の給付事業などにより補助費等が76億9,824万1千円増額、物件費で臨時嘱託職員賃金が減額となったものの、小中学校の一人一台端末整備などにより3億9,717万9千円増額となり、全体としては80億820万1千円の増額となりました。

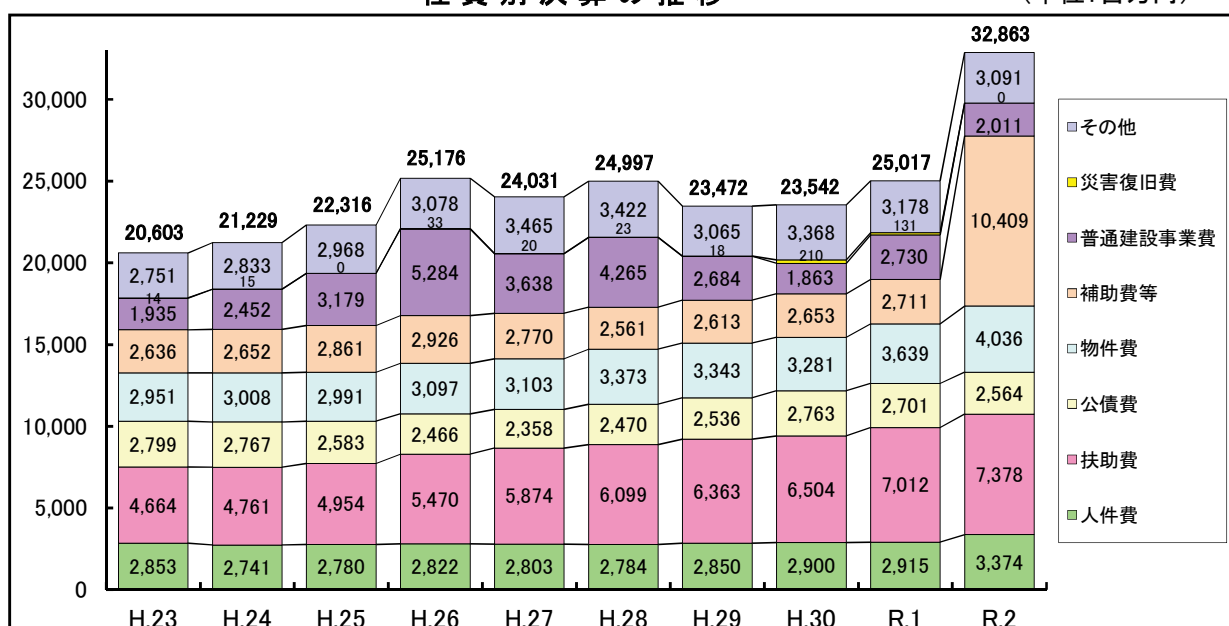
### 性質別歳出決算

(単位:千円)

| 区分          | 令和2年度      |       | 令和元年度      |       | 増減額<br>(A)-(B) | 伸率<br>(%) |
|-------------|------------|-------|------------|-------|----------------|-----------|
|             | 決算額(A)     | 構成比   | 決算額(B)     | 構成比   |                |           |
| 義務的経費       | 13,316,247 | 40.5  | 12,628,859 | 50.5  | 687,388        | 5.4       |
| 人件費         | 3,373,733  | 10.3  | 2,915,141  | 11.7  | 458,592        | 15.7      |
| 扶助費         | 7,378,508  | 22.4  | 7,012,342  | 28.0  | 366,166        | 5.2       |
| 公債費         | 2,564,006  | 7.8   | 2,701,376  | 10.8  | △ 137,370      | △ 5.1     |
| 投資的経費       | 2,011,476  | 6.1   | 2,861,165  | 11.4  | △ 849,689      | △ 29.7    |
| 普通建設事業費     | 2,011,013  | 6.1   | 2,730,548  | 10.9  | △ 719,535      | △ 26.4    |
| うち補助事業費     | 970,822    | 2.9   | 1,400,651  | 5.6   | △ 429,829      | △ 30.7    |
| うち単独事業費     | 1,040,191  | 3.2   | 1,324,737  | 5.3   | △ 284,546      | △ 21.5    |
| うち県等負担金     | 0          | 0.0   | 5,160      | 0.0   | △ 5,160        | △ 100.0   |
| 災害復旧事業費     | 463        | 0.0   | 130,617    | 0.5   | △ 130,154      | △ 99.6    |
| その他の経費      | 17,535,424 | 53.4  | 9,527,223  | 38.1  | 8,008,201      | 84.1      |
| 物件費         | 4,035,583  | 12.3  | 3,638,404  | 14.6  | 397,179        | 10.9      |
| 維持補修費       | 93,480     | 0.3   | 83,625     | 0.3   | 9,855          | 11.8      |
| 補助費等        | 10,408,911 | 31.7  | 2,710,670  | 10.8  | 7,698,241      | 284.0     |
| 積立金         | 324,662    | 1.0   | 541,757    | 2.2   | △ 217,095      | △ 40.1    |
| 投資及び出資金・貸付金 | 156,900    | 0.5   | 108,983    | 0.4   | 47,917         | 44.0      |
| 繰出金         | 2,515,888  | 7.6   | 2,443,784  | 9.8   | 72,104         | 3.0       |
| 歳出合計        | 32,863,147 | 100.0 | 25,017,247 | 100.0 | 7,845,900      | 31.4      |

### 性質別決算の推移

(単位:百万円)





## 7 財政指標

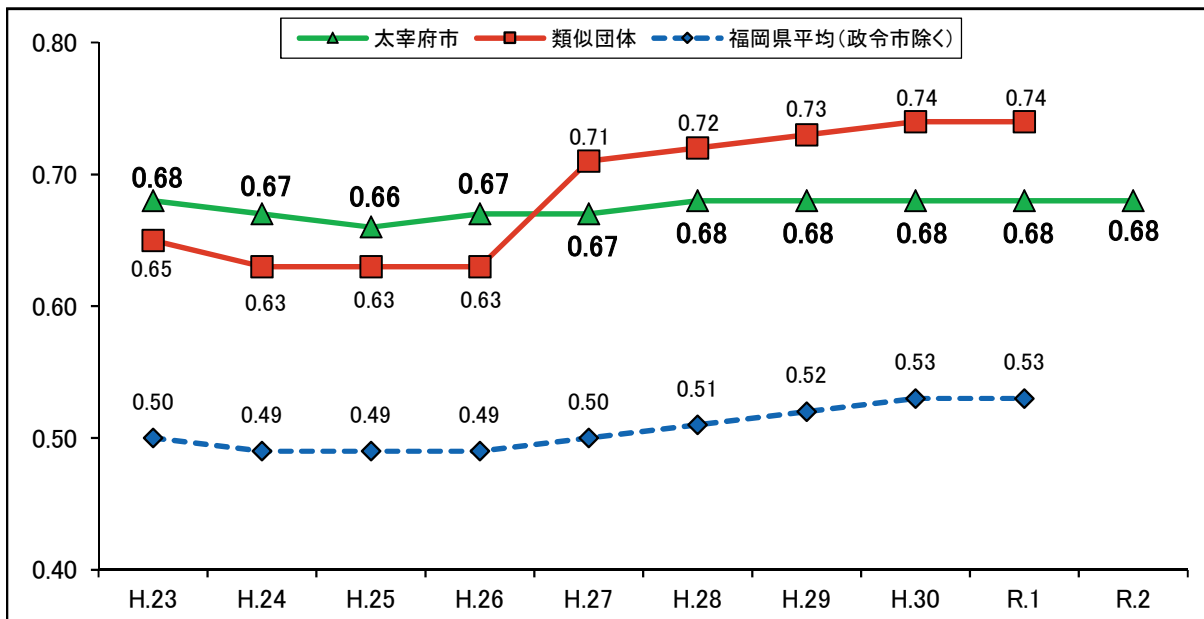
### (1) 財政力指数

財政力指数は、地方公共団体の財政力を示す指標で、普通交付税の算定に用いられる基準財政収入額を基準財政需要額（臨時財政対策債振替後）で除して得た数値の三年間の平均値で示されます。また、この指数が高いほど財政に余裕があるとされています。

令和2年度の財政力指数は0.68で、市税の増加があるものの、前年度と同じ指数でありました。

しかしながら、今後、超高齢化および少子化社会がさらに進むことが予測され、社会保障費の増加は避けて通れない課題であり、益々基準財政需要額の増加が見込まれることから、歳出の見直しや新たな歳入増に向けた事業を展開するなど、財政基盤の強化が求められます。

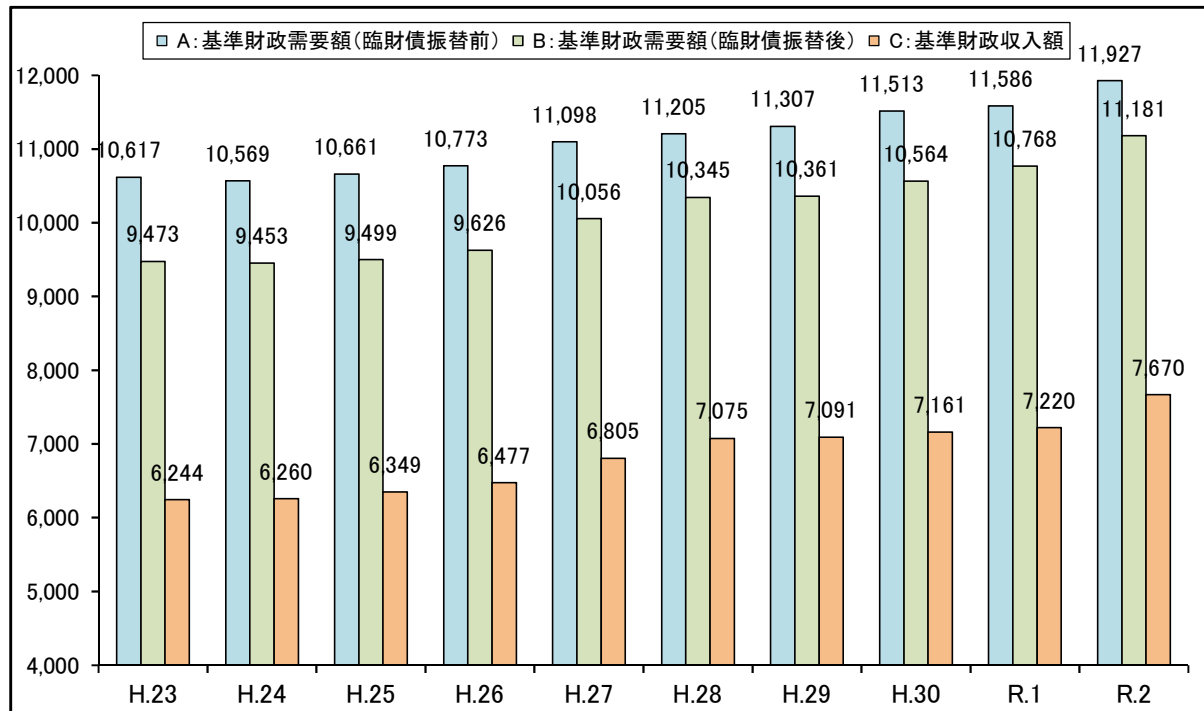
財政力指数の推移



※平成27年度に類似団体の財政力指数が前年度より大きく変わったのは、産業別人口の変化に伴い、本市が属する類型が変更になったことによるものです。

基準財政需要額等の推移

(単位: 百万円)



※A-Bが臨時財政対策債発行可能額となり、B-Cが普通交付税交付基準額（錯誤除く）となります。

## (2) 経常収支比率

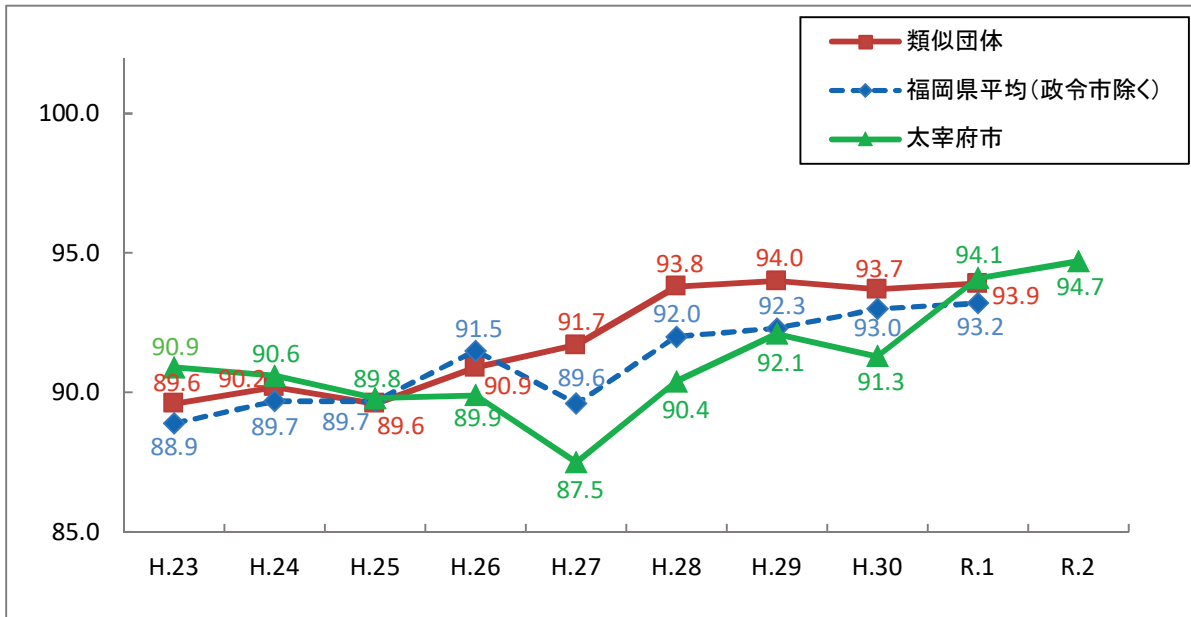
経常収支比率は、財政構造の弾力性を判断するための指標で、この比率が高いほど財政構造の硬直化が進んでいることを表します。

本市の令和2年度の経常収支比率は94.7%で、前年度に比べ0.6ポイント上がりました。

主な要因は、市税や地方消費税交付金が増加し、算定の分母となる経常一般財源等収入は増加しましたが、分子となる経常経費充当一般財源のうち、会計年度任用職員制度の開始により人件費が激増し、比率において2.4ポイント上がったことが大きく影響しました。

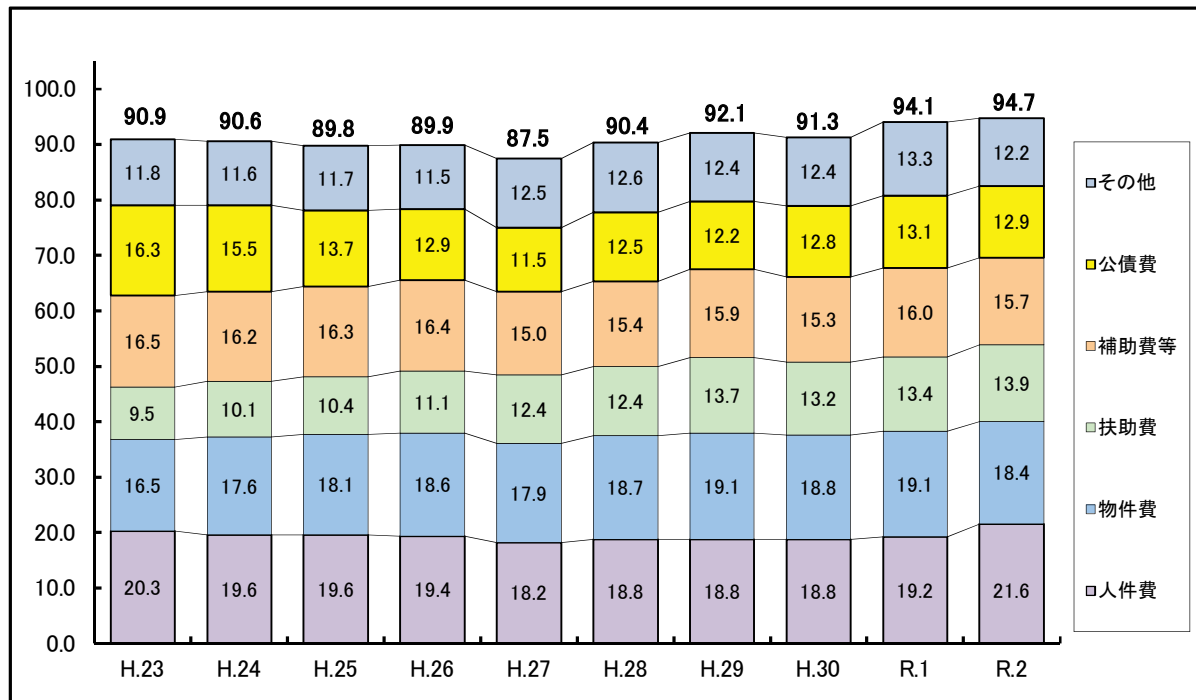
### 経常収支比率の推移

(単位:%)



### 性質別推移

(単位:%)



### (3) 健全化判断比率

平成19年6月に地方公共団体の早期健全化と財政の再生などを目的とする「地方公共団体の財政の健全化に関する法律(以下「健全化法」という。)」が成立しました。

健全化法は、財政状況を判断する基準となる「健全化判断比率」の公表と、その比率に応じた健全化計画などの策定を義務付け、従来の赤字再建団体に相当する「財政再生団体」への転落を未然に防ぐため、その前段に「早期健全化団体」の基準を設け、早期に是正措置を行うことを目的としています。

本市の令和2年度健全化判断比率は、前年度に引き続き4指標ともに早期健全化基準及び財政再生基準以下であるため、健全化法に基づく「財政健全化計画及び財政再生計画」の策定は不要となっています。

健全化判断比率

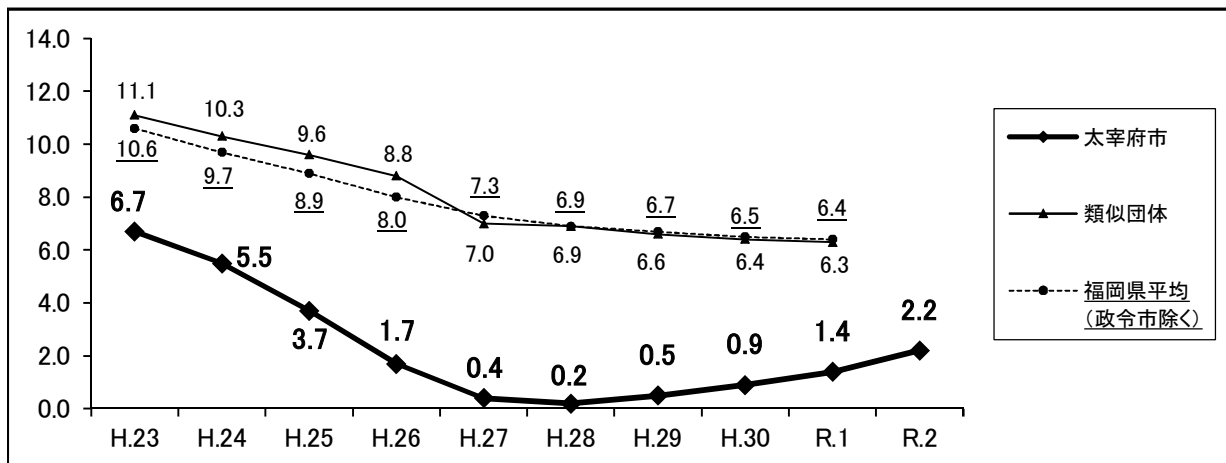
(単位:%)

| 4指標      | 令和2年度 |                      |                    | 令和元年度 |                      |                    |
|----------|-------|----------------------|--------------------|-------|----------------------|--------------------|
|          | R2比率  | 早期健全化基準<br>(イエローカード) | 財政再生基準<br>(レッドカード) | R1比率  | 早期健全化基準<br>(イエローカード) | 財政再生基準<br>(レッドカード) |
| 実質赤字比率   | -     | 12.86                | 20.00              | -     | 12.90                | 20.00              |
| 連結実質赤字比率 | -     | 17.86                | 30.00              | -     | 17.90                | 30.00              |
| 実質公債費比率  | 2.2   | 25.0                 | 35.0               | 1.4   | 25.0                 | 35.0               |
| 将来負担比率   | -     | 350.0                |                    | -     | 350.0                |                    |

※実質赤字額、連結実質赤字額はなく、将来負担比率も算定されないため、表示は「-」となります。

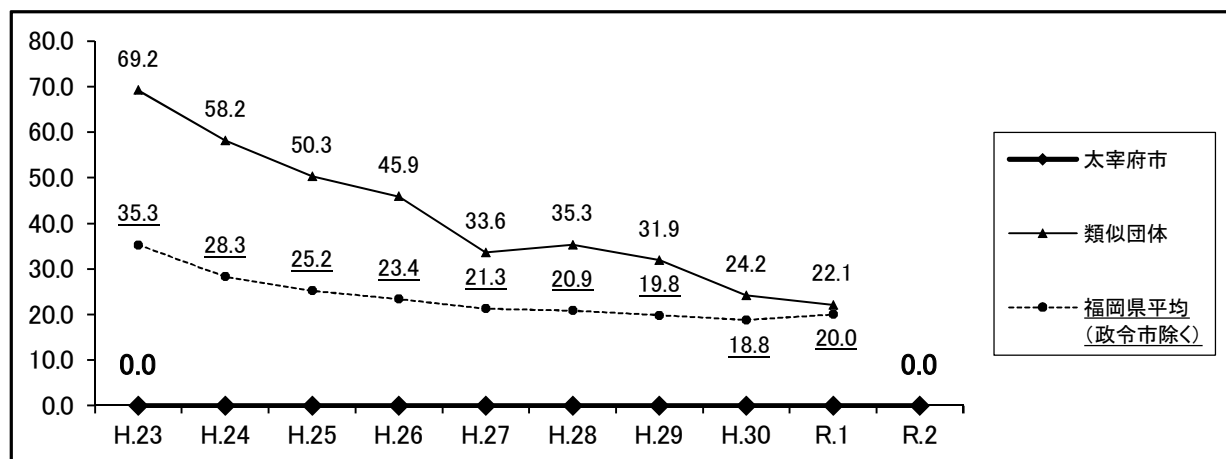
実質公債費比率の推移

(単位:%)



将来負担比率の推移

(単位:%)



※本市の平成20年度以降の将来負担比率は、算定上マイナスとなるため、表示されません。

#### (4) 市債残高

令和2年度は、市税や地方消費税交付金の増額などに伴い臨時財政対策債が前年度より7,191万2千円減額となりました。また、大規模の普通建設事業の減少などにより発行の抑制に努め、前年度より3億5,783万4千円減額となりました。

その結果、償還額が発行額を上回ったため、市債残高は前年度より9億1,170万7千円減少し、218億5,425万3千円となりました。

#### 市債発行等の状況

(単位:千円)

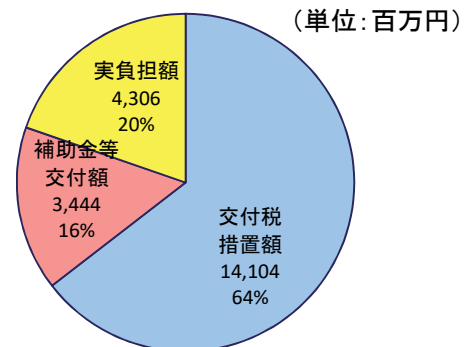
| 区 分            | 令和元年度末<br>現在高 (A) | 令和2年度中<br>発行額 (B) | 令和2年度中<br>元金償還額 (C) | 令和2年度末<br>残高(A)+(B)-(C) |
|----------------|-------------------|-------------------|---------------------|-------------------------|
| 一般単独事業債        | 546,178           | 63,400            | 108,594             | 500,984                 |
| 地域活性化(総合整備)事業債 | 832,592           | 45,400            | 58,220              | 819,772                 |
| 学校教育施設等整備事業債   | 3,875,403         | 67,200            | 264,988             | 3,677,615               |
| 公共用地先行取得等事業債   | 4,062,500         | 350,000           | 787,500             | 3,625,000               |
| 減税補てん債         | 106,041           | 0                 | 34,048              | 71,993                  |
| 臨時財政対策債        | 10,552,648        | 745,835           | 855,364             | 10,443,119              |
| 公共事業等債         | 1,057,221         | 65,900            | 142,962             | 980,159                 |
| 財源対策債          | 706,057           | 59,400            | 76,655              | 688,802                 |
| 災害復旧事業債        | 184,310           | 0                 | 13,012              | 171,298                 |
| 都道府県貸付債        | 73,837            | 0                 | 24,368              | 49,469                  |
| その他            | 769,173           | 163,278           | 106,409             | 826,042                 |
| 合 計            | 22,765,960        | 1,560,413         | 2,472,120           | 21,854,253              |

※端数整理の関係により、前年度末残高が1合わないことがあります。

#### ・市債残高(218億5,425万3千円)における実負担額

市債には、臨時財政対策債のように後年度の元利償還に対し、その全額が交付税措置されるもの、あるいは、史跡地公有化事業債(公共用地先行取得等事業債)のように元利償還の約95%が補助金で賄われるものなどがあります。

このようなことから、令和2年度末の市債残高は218億5,425万3千円ですが、このうち後年度に交付税措置されるものが約64%、償還に対し補助金等の交付があるものが約16%を占めており、実質の負担割合は約20%(43億600万円)となります。



#### (5) 基金残高

基金残高は、老朽化した公共施設改修事業の財源として公共施設整備基金を1億4,105万1千円、歴史と文化の環境整備事業に5,125万1千円、その他増加する社会保障費の財源として地域福祉基金2億2,000万円などを取り崩しました。

一方で、前年度決算剰余金や運用収入などを基に、公共施設整備基金に1億7,971万8千円、地域福祉基金に6,000万円、歴史と文化の環境整備事業基金に5,131万6千円などの積立てを行いました。

この結果、令和2年度末の基金総額は49億1,374万2千円となりました。

#### 基金積立等の状況

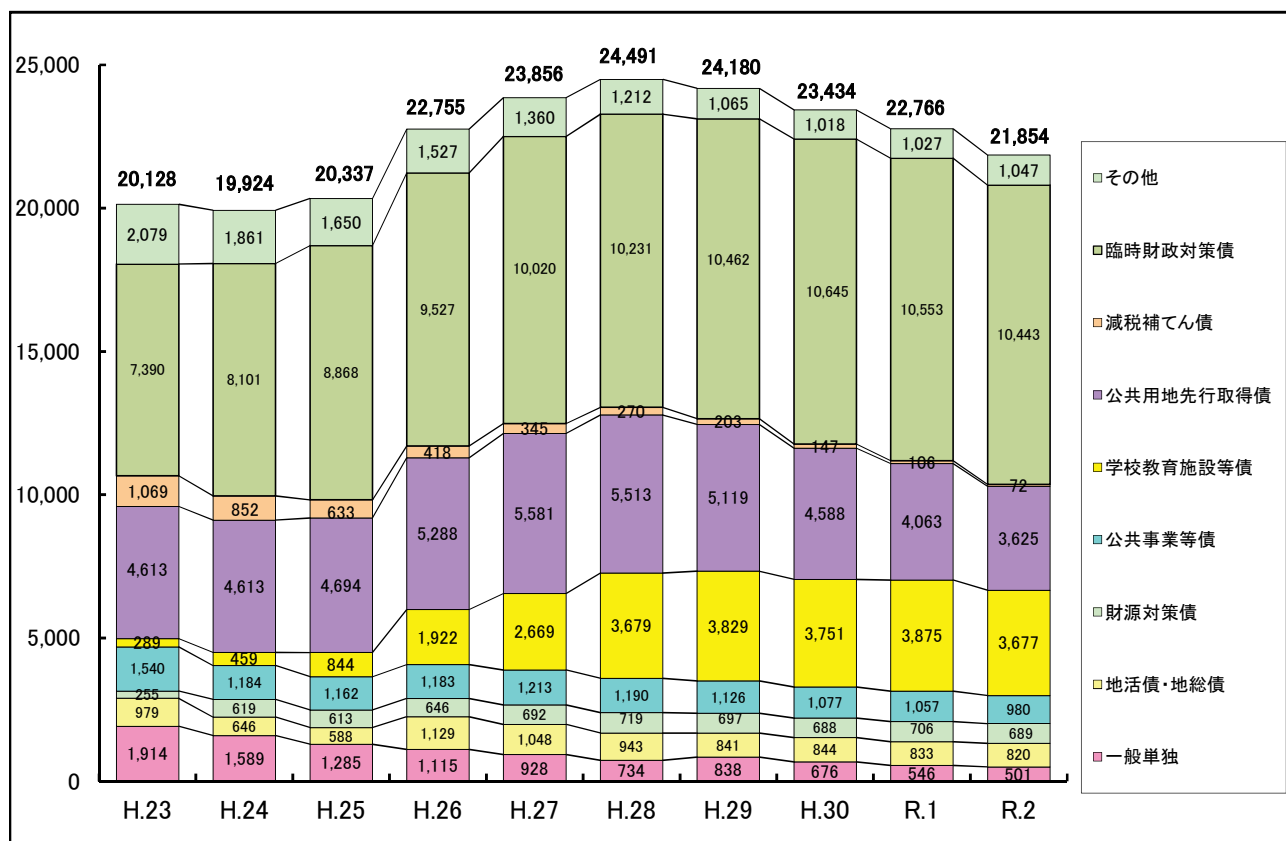
(単位:千円)

| 区 分            | 令和元年度末<br>現在高 (A) | 令和2年度中<br>積立額 (B) | 令和2年度中<br>取崩し額 (C) | 令和2年度末<br>残高(A)+(B)-(C) |
|----------------|-------------------|-------------------|--------------------|-------------------------|
| 財政調整資金         | 3,263,634         | 25,022            | 222,524            | 3,066,132               |
| 減債基金           | 13,443            | 0                 | 0                  | 13,443                  |
| まほろばの里づくり事業基金  | 64,721            | 990               | 1,000              | 64,711                  |
| 地域福祉基金         | 473,406           | 60,000            | 220,000            | 313,406                 |
| 公共施設整備基金       | 1,006,091         | 179,718           | 141,051            | 1,044,758               |
| 歴史と文化の環境整備事業基金 | 100,953           | 51,316            | 51,251             | 101,018                 |
| 国際交流振興基金       | 201,647           | 0                 | 7,925              | 193,722                 |
| 住宅新築資金等公債償還積立金 | 68,061            | 826               | 0                  | 68,887                  |
| その他            | 42,086            | 6,791             | 1,212              | 47,665                  |
| 合 計            | 5,234,042         | 324,663           | 644,963            | 4,913,742               |

※端数整理の関係により、前年度末残高が1合わないことがあります。

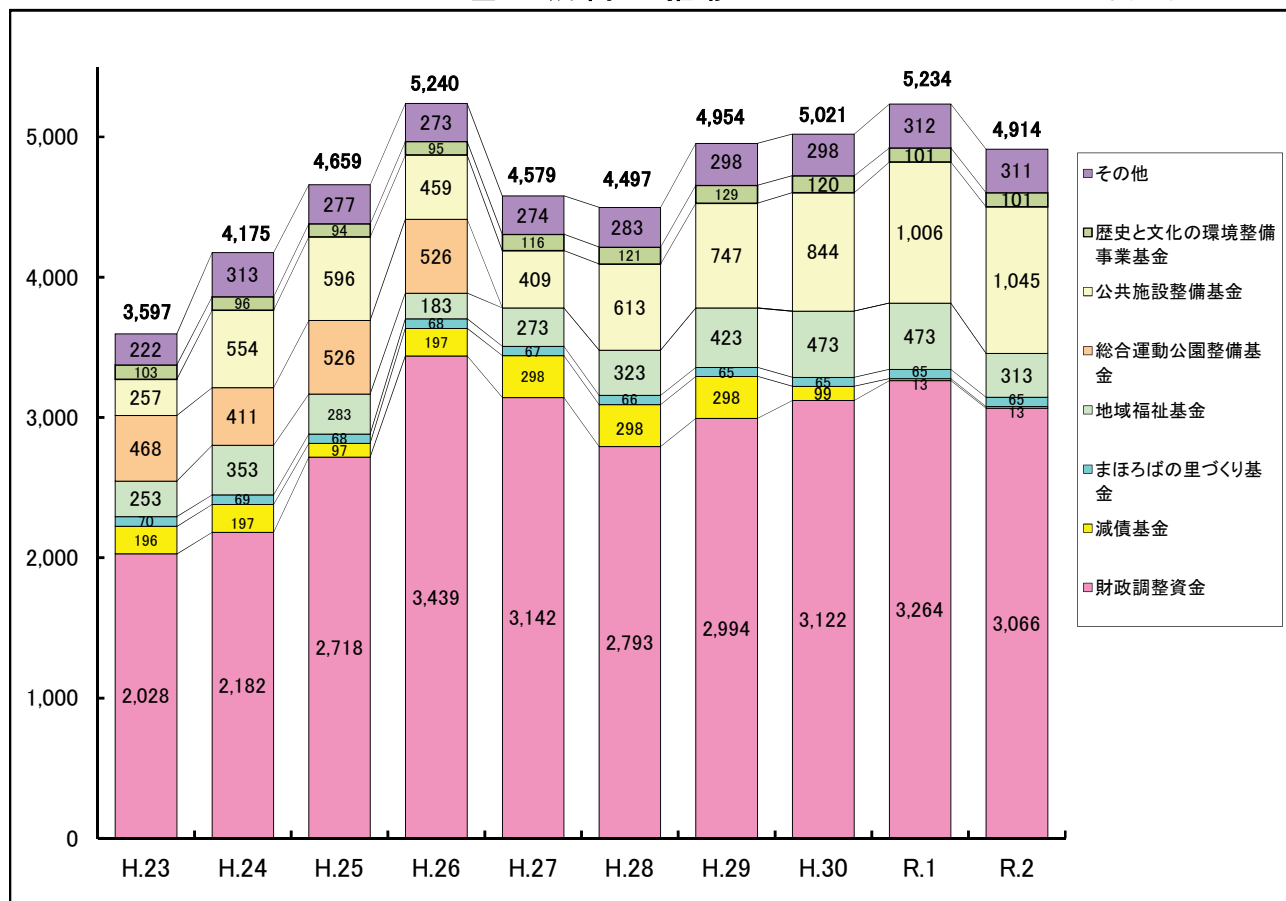
### 事業別市債残高の推移

(単位:百万円)



### 基金残高の推移

(単位:百万円)



## 類似団体比較カード

|  | 令和元年度 |  |           |  | 平成30年度 |  |           |  |
|--|-------|--|-----------|--|--------|--|-----------|--|
|  | 太宰府市  |  | 類似団体(Ⅱ-3) |  | 太宰府市   |  | 類似団体(Ⅱ-3) |  |

### 人口1人当たり歳入の状況(単位:円・%)

|              |         |       |         |       |         |       |         |       |
|--------------|---------|-------|---------|-------|---------|-------|---------|-------|
| 市税           | 116,582 | 32.6  | 144,328 | 35.9  | 115,233 | 33.8  | 141,141 | 36.6  |
| 地方譲与税        | 2,207   | 0.6   | 2,878   | 0.7   | 2,184   | 0.6   | 2,808   | 0.7   |
| 利子割交付金       | 86      | 0.0   | 134     | 0.0   | 194     | 0.1   | 251     | 0.1   |
| 配当割交付金       | 494     | 0.1   | 751     | 0.2   | 430     | 0.1   | 642     | 0.2   |
| 株式等譲渡所得割交付金  | 301     | 0.1   | 440     | 0.1   | 394     | 0.1   | 543     | 0.1   |
| 地方消費税交付金     | 15,769  | 4.4   | 16,576  | 4.1   | 16,184  | 4.7   | 17,312  | 4.5   |
| ゴルフ場利用税交付金   | 68      | 0.0   | 368     | 0.1   | 71      | 0.0   | 370     | 0.1   |
| 特別地方消費税交付金   | 0       | 0.0   | 0       | 0.0   | 0       | 0.0   | 0       | 0.0   |
| 自動車取得税交付金    | 422     | 0.1   | 512     | 0.1   | 830     | 0.2   | 964     | 0.2   |
| 自動車税環境性能割交付金 | 130     | 0.0   | 151     | 0.0   | 0       | 0.0   | 0       | 0.0   |
| 地方特例交付金等     | 2,303   | 0.6   | 2,579   | 0.6   | 809     | 0.2   | 868     | 0.2   |
| 普通交付税        | 49,182  | 13.8  | 48,177  | 12.0  | 47,404  | 13.9  | 45,166  | 11.7  |
| 特別交付税        | 4,745   | 1.3   | 6,872   | 1.7   | 5,522   | 1.6   | 7,016   | 1.8   |
| (一般財源計)      | 192,288 | 53.8  | 224,335 | 55.8  | 189,255 | 55.5  | 217,081 | 56.3  |
| 交通安全対策特別交付金  | 209     | 0.1   | 129     | 0.0   | 219     | 0.1   | 134     | 0.0   |
| 分担金・負担金      | 4,903   | 1.4   | 3,045   | 0.8   | 5,816   | 1.7   | 3,916   | 1.0   |
| 使用料          | 1,777   | 0.5   | 4,552   | 1.1   | 2,032   | 0.6   | 4,990   | 1.3   |
| 手数料          | 3,553   | 1.0   | 2,335   | 0.6   | 3,435   | 1.0   | 2,266   | 0.6   |
| 国庫支出金        | 75,208  | 21.0  | 63,874  | 15.9  | 64,873  | 19.0  | 58,971  | 15.3  |
| 国有提供交付金      | 0       | 0.0   | 634     | 0.2   | 0       | 0.0   | 617     | 0.2   |
| 県支出金         | 26,873  | 7.5   | 31,314  | 7.8   | 25,213  | 7.4   | 28,957  | 7.5   |
| 財産収入         | 1,085   | 0.3   | 1,785   | 0.4   | 922     | 0.3   | 2,534   | 0.7   |
| 寄附金          | 3,978   | 1.1   | 4,610   | 1.1   | 1,008   | 0.3   | 3,320   | 0.9   |
| 繰入金          | 4,566   | 1.3   | 12,923  | 3.2   | 8,495   | 2.5   | 12,579  | 3.3   |
| 繰越金          | 13,040  | 3.6   | 11,016  | 2.7   | 8,654   | 2.5   | 10,762  | 2.8   |
| 諸収入          | 3,545   | 1.0   | 9,533   | 2.4   | 4,934   | 1.4   | 8,310   | 2.2   |
| 地方債          | 26,658  | 7.5   | 31,792  | 7.9   | 26,146  | 7.7   | 31,403  | 8.1   |
| 歳入合計         | 357,683 | 100.0 | 401,877 | 100.0 | 341,003 | 100.0 | 385,842 | 100.0 |

### 人口1人当たり性質別歳出の状況(単位:円・%)

|           |         |       |         |       |         |       |         |       |
|-----------|---------|-------|---------|-------|---------|-------|---------|-------|
| 人件費       | 40,512  | 11.7  | 57,754  | 14.8  | 40,388  | 12.3  | 57,145  | 15.3  |
| うち職員給     | 27,362  | 7.9   | 37,874  | 9.7   | 26,792  | 8.2   | 37,308  | 10.0  |
| 扶助費       | 97,450  | 28.0  | 95,887  | 24.6  | 90,604  | 27.6  | 90,946  | 24.3  |
| 公債費       | 37,541  | 10.8  | 35,362  | 9.1   | 38,489  | 11.7  | 34,927  | 9.3   |
| (義務的経費計)  | 175,503 | 50.5  | 189,002 | 48.5  | 169,481 | 51.7  | 183,018 | 48.9  |
| 物件費       | 50,563  | 14.5  | 54,462  | 14.0  | 45,697  | 13.9  | 51,476  | 13.8  |
| 維持補修費     | 1,162   | 0.3   | 3,699   | 0.9   | 1,127   | 0.3   | 3,725   | 1.0   |
| 補助費等      | 37,670  | 10.8  | 44,096  | 11.3  | 36,950  | 11.3  | 40,035  | 10.7  |
| うち一部組合負担金 | 15,985  | 4.6   | 14,403  | 3.7   | 14,795  | 4.5   | 13,932  | 3.7   |
| 繰出金       | 33,961  | 9.8   | 36,930  | 9.5   | 34,926  | 10.7  | 37,939  | 10.1  |
| 積立金       | 7,529   | 2.2   | 11,264  | 2.9   | 9,431   | 2.9   | 10,773  | 2.9   |
| 投資・出資・貸付金 | 1,515   | 0.4   | 3,378   | 0.9   | 1,447   | 0.4   | 3,363   | 0.9   |
| 前年度繰上充当金  | 0       | 0.0   | 0       | 0.0   | 0       | 0.0   | 0       | 0.0   |
| 普通建設事業費   | 37,946  | 10.9  | 45,588  | 11.7  | 25,946  | 7.9   | 41,934  | 11.2  |
| 災害復旧事業費   | 1,815   | 0.5   | 1,290   | 0.3   | 2,927   | 0.9   | 1,657   | 0.4   |
| 失業対策事業費   | 0       | 0.0   | 0       | 0.0   | 0       | 0.0   | 0       | 0.0   |
| 歳出合計      | 347,665 | 100.0 | 389,711 | 100.0 | 327,932 | 100.0 | 373,920 | 100.0 |

### 人口1人当たり目的別歳出の状況(単位:円・%)

|          |         |       |         |       |         |       |         |       |
|----------|---------|-------|---------|-------|---------|-------|---------|-------|
| 議会費      | 3,212   | 0.9   | 3,259   | 0.8   | 3,168   | 1.0   | 3,317   | 0.9   |
| 総務費      | 41,296  | 11.9  | 50,829  | 13.0  | 38,010  | 11.6  | 46,734  | 12.5  |
| 民生費      | 149,405 | 43.0  | 153,015 | 39.3  | 143,981 | 43.9  | 147,288 | 39.4  |
| 衛生費      | 23,333  | 6.7   | 32,430  | 8.3   | 21,598  | 6.6   | 31,326  | 8.4   |
| 労働費      | 304     | 0.1   | 622     | 0.2   | 542     | 0.2   | 629     | 0.2   |
| 農林水産業費   | 2,644   | 0.8   | 6,079   | 1.6   | 2,530   | 0.8   | 5,926   | 1.6   |
| 商工費      | 5,655   | 1.6   | 7,030   | 1.8   | 3,676   | 1.1   | 6,165   | 1.6   |
| 土木費      | 21,859  | 6.3   | 38,197  | 9.8   | 20,817  | 6.3   | 37,906  | 10.1  |
| 消防費      | 12,057  | 3.5   | 14,909  | 3.8   | 12,522  | 3.8   | 14,330  | 3.8   |
| 教育費      | 48,544  | 14.0  | 46,573  | 12.0  | 39,671  | 12.1  | 43,534  | 11.6  |
| 災害復旧費    | 1,815   | 0.5   | 1,293   | 0.3   | 2,927   | 0.9   | 1,664   | 0.4   |
| 公債費      | 37,541  | 10.8  | 35,367  | 9.1   | 38,489  | 11.7  | 34,927  | 9.3   |
| 諸支出金     | 0       | 0.0   | 107     | 0.0   | 0       | 0.0   | 174     | 0.0   |
| 前年度繰上充当金 | 0       | 0.0   | 0       | 0.0   | 0       | 0.0   | 0       | 0.0   |
| 歳出合計     | 347,665 | 100.0 | 389,711 | 100.0 | 327,932 | 100.0 | 373,920 | 100.0 |

### 財政指標

|          |         |         |         |         |
|----------|---------|---------|---------|---------|
| 経常収支比率   | 94.1    | 93.9    | 91.3    | 93.7    |
| 財政力指数    | 0.68    | 0.74    | 0.68    | 0.74    |
| 実質収支比率   | 4.3     | 4.4     | 4.7     | 4.5     |
| 公債費負担比率  | 12.0    | 13.2    | 12.2    | 13.4    |
| 実質公債費比率  | 1.4     | 6.3     | 0.9     | 6.4     |
| 財政調整基金残高 | 45,355  | 34,611  | 43,493  | 33,849  |
| 減債基金残高   | 187     | 7,851   | 1,385   | 7,874   |
| 特定目的基金残高 | 27,196  | 47,389  | 25,060  | 44,548  |
| 地方債現在高   | 316,378 | 352,037 | 326,420 | 349,259 |

※編数整理の関係により、前年度末残高が合わないことがあります。

71,958 人(R2.1.1現在住民基本台帳人口)

71,790 人(H31.1.1現在住民基本台帳人口)

令和2年度 決算の概要

(単位：千円)

| 団体名             | 太宰府市       | 2年 国調人口 (速報値)   | 73,286      | 面積  | 職員数        | 一般職員         | うち技能労務職       | 教育公務員      | 消防職員          | 臨時職員      | 計          |
|-----------------|------------|-----------------|-------------|---|------------|--------------|---------------|------------|---------------|-----------|------------|
| 類型              | Ⅱ-3        | R3.1.1住基人口      | 71,922      | 29.60 km <sup>2</sup>                                 | (人)        | 331          | 5             | 3          |               |           | 334        |
| 区分              | 決算額        | 区分              | 決算額         | 収支の状況   |            | 標準財政規模       |               |            | 基金及び地方債現在高    |           |            |
| 市税              | 8,441,067  | 人件費             | 3,373,733   | 歳入総額  | A          | 普通交付税        | 3,505,299     |            | 積立金<br>現在高    | 財調基金      | 3,066,132  |
| 地方譲与税           | 160,613    | うち職員給           | 2,206,270   |   | 34,236,357 | 標準税収入額等      | 9,687,742     |            |               | 減債基金      | 13,443     |
| 利子割交付金          | 6,388      | 扶助費             | 7,378,508   | 歳出総額  | B          | 臨時財政対策債発行可能額 | 745,835       |            |               | その他       | 1,834,167  |
| 配当割交付金          | 32,051     | 公債費             | 2,564,006   |   | 32,863,147 | 計            | 13,938,876    |            | 4,913,742     |           |            |
| 株式等譲渡所得割交付金     | 41,733     | 元金              | 2,472,120   | 歳入歳出差引額   | C          | 収入状況(現年課税分)  |               |            | 地方債<br>現在高    | 政府資金      | 8,180,727  |
| 地方消費税交付金        | 1,417,469  | 利子              | 91,886      | A-B   | 1,373,210  | 調定済額         | 8,473,445     |            |               | その他       | 13,673,526 |
| ゴルフ場利用税交付金      | 4,263      | 一時借入金利子         | 0           | 翌年度へ繰り  | D          | 収入済額         | 8,354,101     |            | 21,854,253    |           |            |
| 特別地方消費税交付金      | 0          | (小計)            | 13,316,247  | 越すべき財源  | 82,113     | 徴収率(%)       | 98.6          |            | 現債高倍率(倍)      | 1.57      |            |
| 軽油引取税交付金        | 0          | 物件費             | 4,035,583   | 実質収支  | E          | 財政力指数の状況     |               |            | 歳出決算構成比の状況(%) |           |            |
| 自動車税環境性能割交付金    | 19,721     | 維持補修費           | 93,480      | C-D   | 1,291,097  | 基準財政需要額      | 11,181,438    |            | 義務的経費         | 40.5      |            |
| 法人事業税交付金        | 29,046     | 補助費等            | 10,408,911  | 単年度収支   | F          | 基準財政収入額      | 7,670,427     |            | 人件費           | 10.3      |            |
| 地方特例交付金         | 80,036     | うち一部組合負担金       | 1,206,143   |   | 710,342    | 財政力指数(3年平均)  | 0.68          |            | 公債費           | 7.8       |            |
| 地方交付税           | 3,852,754  | 積立金             | 324,662     | 積立金   | G          | 公債費比率等の状況(%) |               |            | 投資的経費         | 6.1       |            |
| 内訳              | 普通交付税      | 3,505,299       | 投資及び出資金・貸付金 | 156,900   | 25,022     | 公債費比率        | 5.5           |            | 普通建設事業費       | 6.1       |            |
|                 | 特別交付税      | 347,455         | 繰出金         | 2,515,888   |            | 公債費負担比率      | 10.5          |            | うち単独事業費       | 3.2       |            |
| 一般財源(計)         | 14,085,141 | 前年度繰上充用金        | 0           | 繰上償還金   | H          | 実質公債費比率      | 30年           | 1.0        | 失業対策事業費       | 0.0       |            |
| 交通安全対策特別交付金     | 16,810     | 投資的経費           | 2,011,476   | 積立金取崩し額   | I          |              | 01年           | 2.6        | その他           | 53.4      |            |
| 分担金及び負担金        | 245,541    | うち人件費           | 50,974      |   | 222,524    |              | 30-02平均       | 2.2        | 公営事業会計への繰出    |           |            |
| 使用料             | 96,079     | 普通建設事業費         | 2,011,013   | 実質単年度収支   | J          | その他の指標(%)    |               |            | 国民健康保険事業      | 635,452   |            |
| 手数料             | 243,991    | 補助事業費           | 970,822     | F+G+H-I   | 512,840    | 実質収支比率       | 9.3           |            | 老人保健医療事業      | 0         |            |
| 国庫支出金           | 13,817,334 | 内訳              | 単独事業費       | 1,040,191   | 歳出決算倍率(倍)  | 経常一般財源比率     | 100.6         |            | 後期高齢者医療事業     | 1,026,483 |            |
| 国有提供施設等所在市助成交付金 | 0          | 県営事業負担金等        | 0           | 2.36  |            | 経常収支比率       | 94.7(100.0)   |            | 介護保険事業        | 853,953   |            |
| 県支出金            | 2,062,463  | 災害復旧事業費         | 463         | 経常一般財源等収入   | 14,018,859 | うち人件費        | 21.6(22.8)    |            | 上水道事業(企業団含)   | 78,171    |            |
| 財産収入            | 77,909     | 失業対策事業費         | 0           | (減税補てん債、臨時債除)   | 13,273,024 |              | うち公債費         | 12.9(13.6) |               | 下水道事業     | 506,314    |
| 寄附金             | 430,902    | 歳出合計            | 32,863,147  | 経常経費充当一般財源  | 13,270,404 |              |               |            | 小計 3,100,373  |           |            |
| 繰入金             | 644,964    | 収益事業の状況         |             | (注1) 公債費負担比率=(13表32行11列) / {(13表38行11列)+(13表40行11列)}  |            |              | 健全化判断比率等      |            |               |           |            |
| 繰越金             | 720,940    | 収益事業収入          |             | (注2) 経常一般財源比率=経常一般財源等収入/標準財政規模                        |            |              | 実質赤字比率        |            |               | -         |            |
| 諸収入             | 233,870    | 標準財政規模に対する割合(%) |             | (注3) 比率の欄は小数点第2位を四捨五入し、倍率の欄は小数点第3位を四捨五入する。            |            |              | 連結実質赤字比率      |            |               | -         |            |
| 地方債             | 1,560,413  | 基準財政需要に対する割合(%) |             | (注4) 経常収支比率の( )は、減収補てん債特例分及び臨時財政対策債を経常一般財源等収入から除いたもの。 |            |              | 実質公債費比率(再掲)   |            |               | 2.2       |            |
| うち減収補てん債特例分     | 0          | 自主財源            | 11,135,263  | (注5) ※本表は決算統計に基づく処理を行っているため、決算書と不一致の場合有。              |            |              | 将来負担比率        |            |               | -         |            |
| うち臨時財政対策債       | 745,835    | 依存財源            | 23,101,094  |   |            |              | 資金不足比率(水道事業)  |            |               | -         |            |
| 歳入合計            | 34,236,357 |                 |             |   |            |              | 資金不足比率(下水道事業) |            |               | -         |            |

## 普通会計目的別性質別歳出決算内訳表

(単位:千円)

| 区 分                   |                             | 議会費     | 総務費       | 民生費       | 衛生費     | 労働費    | 農林水産業費 | 商工費     | 土木費     | 消防費       | 教育費     | 災害復旧費 | 公債費       | 合 計       |         |
|-----------------------|-----------------------------|---------|-----------|-----------|---------|--------|--------|---------|---------|-----------|---------|-------|-----------|-----------|---------|
| 人<br>件<br>費           | 議員報酬等                       | 130,883 |           |           |         |        |        |         |         |           |         |       |           | 130,883   |         |
|                       | 委員等報酬                       |         | 56,899    | 11,391    | 1,618   |        | 4,317  | 3,044   | 307     | 8,754     | 122,267 |       |           | 208,597   |         |
|                       | 市町村長等特別職給与                  |         | 27,455    |           |         |        |        |         |         |           | 11,444  |       |           | 38,899    |         |
|                       | 職員(再任用、会計年度任用(フルタイム含)基本給    | 25,564  | 455,566   | 379,409   | 116,451 | 0      | 13,483 | 54,267  | 100,440 | 0         | 290,474 | 0     | 0         | 1,435,654 |         |
|                       | 給料                          | 23,667  | 415,117   | 354,571   | 107,753 |        | 12,134 | 50,189  | 91,292  |           | 267,860 |       |           | 1,322,583 |         |
|                       | 扶養手当                        | 360     | 12,772    | 3,283     | 2,025   |        | 586    | 876     | 2,536   |           | 4,522   |       |           | 26,960    |         |
|                       | 地域手当                        | 1,537   | 27,677    | 21,555    | 6,673   |        | 763    | 3,202   | 6,612   |           | 18,092  |       |           | 86,111    |         |
|                       | 職員(再任用、会計年度任用(フルタイム含)その他の手当 | 12,522  | 291,419   | 178,219   | 54,290  | 0      | 8,407  | 24,106  | 54,837  | 0         | 146,816 | 0     | 0         | 770,616   |         |
|                       | 住居手当                        | 252     | 10,901    | 6,727     | 1,539   |        |        | 672     | 1,475   |           | 4,483   |       |           | 26,049    |         |
|                       | 通勤手当                        | 267     | 7,810     | 6,838     | 2,626   |        | 93     | 1,564   | 1,814   |           | 6,056   |       |           | 27,068    |         |
|                       | 特殊勤務手当                      |         |           |           | 11      |        | 2      | 5       | 1       |           |         |       |           |           | 19      |
|                       | 時間外勤務手当                     | 578     | 77,330    | 21,569    | 8,004   |        | 2,822  | 2,406   | 2,221   |           | 26,898  |       |           | 141,828   |         |
|                       | 管理職特別勤務手当                   | 103     | 1,912     | 262       | 60      |        |        | 134     | 5,067   |           | 337     |       |           | 7,875     |         |
|                       | 管理職手当                       | 1,586   | 11,185    | 6,029     | 1,428   |        |        | 2,300   | 3,014   |           | 7,064   |       |           | 32,606    |         |
|                       | 期末勤勉手当                      | 9,736   | 182,281   | 136,794   | 40,622  |        | 5,490  | 17,025  | 41,245  |           | 101,978 |       |           | 535,171   |         |
|                       | 児童手当                        |         |           |           |         |        |        |         |         |           |         |       |           |           | 0       |
|                       | 共済組合等負担金                    | 41,921  | 153,050   | 103,665   | 28,532  |        | 4,383  | 12,606  | 33,137  |           | 74,541  |       |           | 451,835   |         |
|                       | 退職手当組合負担金                   |         | 263,382   | 2,857     | 460     |        |        |         | 371     |           |         |       |           |           | 267,070 |
|                       | その他                         | 40      | 53,814    | 3,354     | 678     |        |        | 24      | 474     | 180       | 10,272  | 1,343 |           |           | 70,179  |
|                       | 合 計                         | 210,930 | 1,301,585 | 678,895   | 202,029 | 0      | 30,614 | 94,868  | 188,901 | 19,026    | 646,885 | 0     | 0         | 3,373,733 |         |
| 物<br>件<br>費           | 旅費                          | 1,622   | 6,075     | 1,648     | 58      |        | 291    | 144     | 152     | 4,275     | 1,575   |       |           | 15,840    |         |
|                       | 交際費                         | 21      | 44        |           |         |        |        |         |         |           |         |       |           | 65        |         |
|                       | 需用費                         | 229     | 101,270   | 33,350    | 73,181  |        | 6,403  | 9,574   | 58,166  | 10,708    | 278,139 |       |           | 571,020   |         |
|                       | 役務費                         | 14      | 52,469    | 20,814    | 11,546  |        | 44     | 2,350   | 457     | 1,339     | 45,262  |       |           | 134,295   |         |
|                       | 備品購入費                       | 34      | 6,456     | 6,943     | 433     |        |        | 1,171   |         | 9,816     | 353,671 |       |           | 378,524   |         |
|                       | 委託料                         | 3,786   | 587,936   | 211,408   | 950,326 |        | 4,389  | 40,751  | 76,224  | 238       | 689,680 |       |           | 2,564,738 |         |
|                       | その他                         | 1,113   | 155,146   | 1,046     | 4,958   |        | 177    | 1,384   | 1,333   | 4,852     | 201,092 |       |           | 371,101   |         |
| 合 計                   | 6,819                       | 909,396 | 275,209   | 1,040,502 | 0       | 11,304 | 55,374 | 136,332 | 31,228  | 1,569,419 | 0       | 0     | 4,035,583 |           |         |
| 維<br>持<br>補<br>修<br>費 | 道路橋りょう                      |         |           |           |         |        |        |         | 18,388  |           |         |       |           | 18,388    |         |
|                       | 庁舎                          |         |           |           |         |        |        |         |         |           |         |       |           | 0         |         |
|                       | 中学校                         |         |           |           |         |        |        |         |         |           | 7,529   |       |           | 7,529     |         |
|                       | その他                         |         | 528       | 1,087     | 693     |        | 682    | 405     | 61,521  |           | 2,647   |       |           | 67,563    |         |
| 合 計                   | 0                           | 528     | 1,087     | 693       | 0       | 682    | 405    | 79,909  | 0       | 10,176    | 0       | 0     | 93,480    |           |         |



| 区 分           |                         | 議 会 費      | 総 務 費      | 民 生 費     | 衛 生 費   | 労 働 費   | 農 林 水 産 業 費 | 商 工 費     | 土 木 費   | 消 防 費     | 教 育 費   | 災 害 復 旧 費 | 公 債 費      | 合 計       |
|---------------|-------------------------|------------|------------|-----------|---------|---------|-------------|-----------|---------|-----------|---------|-----------|------------|-----------|
| 扶 助 費         | 補 助 事 業 費               |            |            | 6,115,963 |         |         |             |           |         |           | 326,149 |           |            | 6,442,112 |
|               | 単 独 事 業 費               |            |            | 834,705   |         |         |             |           |         |           | 101,691 |           |            | 936,396   |
|               | 合 計                     | 0          | 0          | 6,950,668 | 0       | 0       | 0           | 0         | 0       | 0         | 427,840 | 0         | 0          | 7,378,508 |
| 補 助 費         | 負 担 金、寄 附 金             | 488        | 29,041     | 10,487    | 404,912 | 210     | 1,026       | 1,047     | 836     | 791,971   | 3,168   | 0         | 0          | 1,243,186 |
|               | 一 部 事 務 組 合 負 担 金       |            | 2,256      | 7,950     | 404,344 |         |             |           |         | 791,586   | 7       |           |            | 1,206,143 |
|               | そ の 他 に 対 す る も の       | 488        | 26,785     | 2,537     | 568     | 210     | 1,026       | 1,047     | 836     | 385       | 3,161   |           |            | 37,043    |
|               | 補 助 交 付 金               | 1,663      | 7,457,696  | 315,145   | 34,671  | 11,700  | 1,629       | 537,163   | 17,347  | 690       | 77,841  | 0         | 0          | 8,455,545 |
|               | 国 県 支 出 金 を 伴 う も の     |            | 7,359,336  | 71,004    | 1,876   |         | 429         | 197       | 1,963   |           | 2,670   |           |            | 7,437,475 |
|               | 単 独 で 行 う も の           | 1,663      | 98,360     | 244,141   | 32,795  | 11,700  | 1,200       | 536,966   | 15,384  | 690       | 75,171  |           |            | 1,018,070 |
|               | そ の 他                   |            | 41,882     | 83,818    | 39,043  |         | 491         | 362       | 507,676 | 5,582     | 31,326  |           |            | 710,180   |
| 合 計           | 2,151                   | 7,528,619  | 409,450    | 478,626   | 11,910  | 3,146   | 538,572     | 525,859   | 798,243 | 112,335   | 0       | 0         | 10,408,911 |           |
| 普 通 建 設 事 業 費 | 補 助 事 業 費               |            | 20,873     | 250,204   | 1,689   |         | 24,000      | 2,450     | 301,145 | 62,792    | 307,669 |           |            | 970,822   |
|               | 単 独 事 業 費               |            | 89,022     | 15,122    | 21,542  |         | 76,418      | 3,170     | 230,589 | 40,634    | 563,694 |           |            | 1,040,191 |
|               | 県 営 事 業 負 担 金           |            |            |           |         |         |             |           |         |           |         |           |            | 0         |
|               | 同 級 他 団 体 施 行 事 業 負 担 金 |            |            |           |         |         |             |           |         |           |         |           |            | 0         |
|               | 合 計                     | 0          | 109,895    | 265,326   | 23,231  | 0       | 100,418     | 5,620     | 531,734 | 103,426   | 871,363 | 0         | 0          | 2,011,013 |
| 災 害 復 旧 事 業 費 | 補 助 事 業 費               |            |            |           |         |         |             |           |         |           |         |           |            | 0         |
|               | 単 独 事 業 費               |            |            |           |         |         |             |           |         |           |         | 463       |            | 463       |
|               | 県 営 事 業 負 担 金           |            |            |           |         |         |             |           |         |           |         |           |            | 0         |
|               | 同 級 他 団 体 施 行 事 業 負 担 金 |            |            |           |         |         |             |           |         |           |         |           |            | 0         |
|               | 合 計                     | 0          | 0          | 0         | 0       | 0       | 0           | 0         | 0       | 0         | 0       | 463       | 0          | 463       |
| 公 債 費         | 元 金 償 還 金               |            |            |           |         |         |             |           |         |           |         |           | 2,472,120  | 2,472,120 |
|               | 利 子 償 還 金               |            |            |           |         |         |             |           |         |           |         |           | 91,886     | 91,886    |
|               | 一 時 借 入 金 利 子           |            |            |           |         |         |             |           |         |           |         |           |            | 0         |
|               | 合 計                     | 0          | 0          | 0         | 0       | 0       | 0           | 0         | 0       | 0         | 0       | 0         | 2,564,006  | 2,564,006 |
| 積 立 金         |                         | 257,078    | 60,825     |           |         | 6,759   |             |           |         |           |         |           | 324,662    |           |
| 投 資 及 び 出 資 金 |                         |            |            | 46,900    |         |         |             |           |         |           |         |           | 46,900     |           |
| 貸 付 金         |                         |            |            |           | 10,000  |         | 100,000     |           |         |           |         |           | 110,000    |           |
| 繰 出 金         |                         |            | 2,515,888  |           |         |         |             |           |         |           |         |           | 2,515,888  |           |
| 予 備 費         |                         |            |            |           |         |         |             |           |         |           |         |           |            | 0         |
| 合 計           | 219,900                 | 10,107,101 | 11,157,348 | 1,791,981 | 21,910  | 152,923 | 794,839     | 1,462,735 | 951,923 | 3,638,018 | 463     | 2,564,006 | 32,863,147 |           |