

だ ざい ふ し かん きょうきょうい く ふく どく ほん
太宰府市環境教育副読本

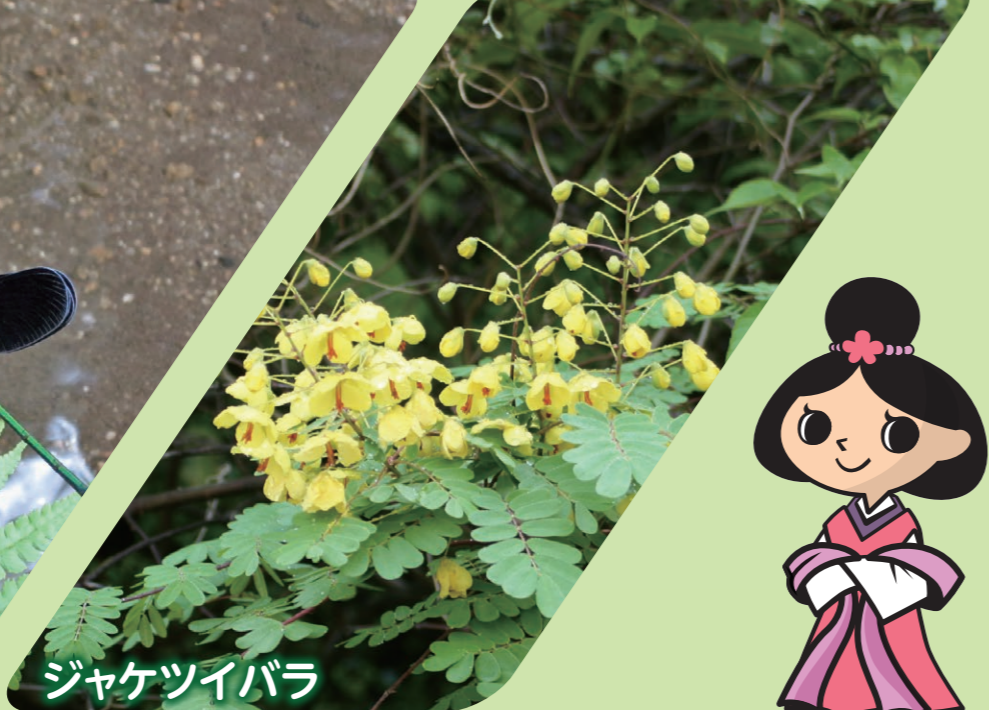
し
知ろう!

だ ざい ふ
太宰府の

かん きょう
環境



ハグロトンボ



ジャケツイバラ



ヤクシノウ

ヒメジョオン



ニホンアカガエル



ミズキ



クロキ



エゴノキ



ノアザミ



ツワブキ

		しょう がっ こう 小学校
ねん 年	な まえ 名前	
くみ 組		

この冊子はコーユーレンティア株式会社様から頂いた企業版ふるさと納税で作成しています。
発行/令和4年3月 太宰府市市民生活部環境課



コスモス



カイノキ



太宰府市



もくじ

① ごみについて知ろう

- 学校のごみを調べよう 2
- 家のごみを調べよう 3
- ごみのゆくえを調べよう 4
- 太宰府市のごみの量を知ろう 5
- 家庭ごみのゆくえ 6・7
- 太宰府市で実施しているごみ減量の取り組み 8
- 3R（スリーアール）に取り組んでみよう 9

② 生きものについて知ろう

- 太宰府市で生きる生きものたち 10
- 絶滅のおそれのある生きものたち 11
- 大宰府政庁跡～観世音寺周辺 12・13
- 竈門神社周辺 14・15
- 高雄地区 16・17
- 大池・太宰府歴史スポーツ公園 18・19
- 御笠川 20・21

③ 地球温暖化について知ろう

- 地球温暖化ってなんだろう？ 22
- 地球温暖化が進むとどうなるの？ 23
- 太宰府市の状況 24・25
- 太宰府市で実施している地球温暖化防止の取り組み 26
- わたしたちにできることから始めよう 27

太宰府市内にある小学校の環境活動を紹介します

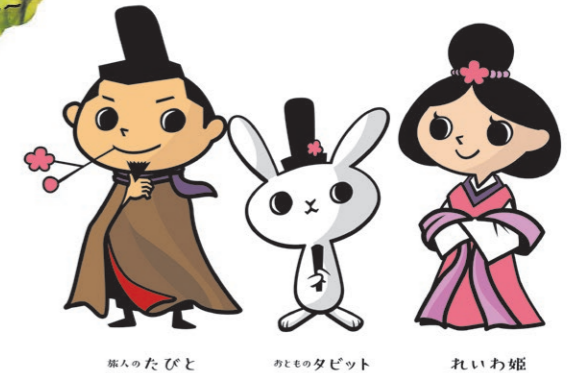
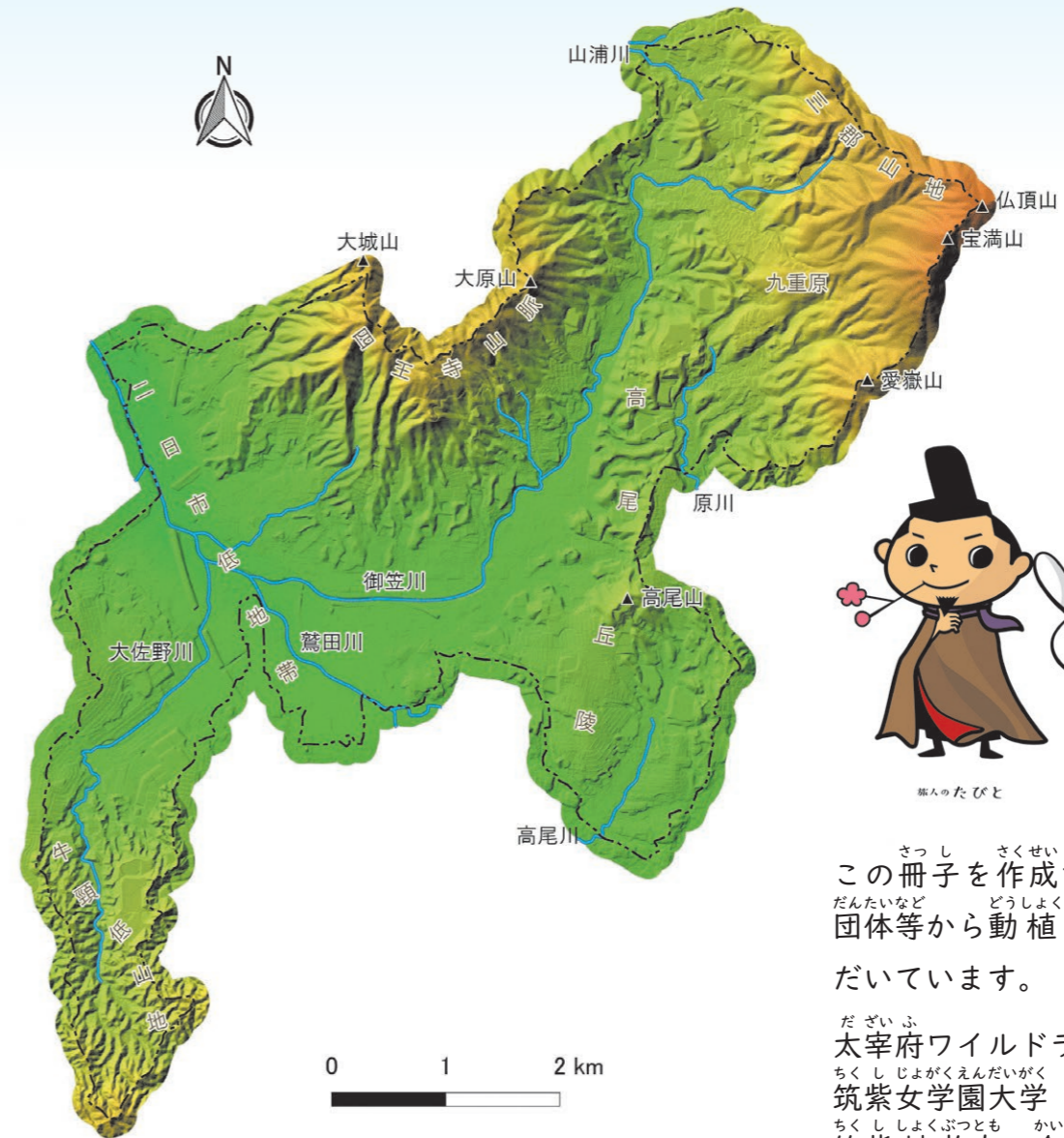
- 28・29

わたしたちが住んでいる太宰府市は、北に四王寺山、北東に宝満山があり、市内を流れる御笠川は、宝満山から市街地を通り、鷺田川、大佐野川と合流して、博多湾へと流れています。

太宰府市は昔からの歴史と多くのみどりが残っているまちです。そんな昔のわたしたちが守ってきた美しい自然や歴史など太宰府市の環境をこれからも残していく

ためには、わたしたち一人ひとりの努力が大切です。

身近な環境を大切にすることは、わたしたちの生活を大切にすることにもつながります。ごみのこと、生きものこと、地球温暖化のことなど、身のまわりで起きていることを知って、わたしたちにできることを考えていきましょう。



この冊子を作成するにあたり下記の団体等から動植物の写真を提供いただきました。

- 太宰府ワイルドライフリサーチ
- 筑紫女学園大学 佐々木浩
- 筑紫植物友の会
- 福岡工業大学 乾隆帝
- 一般社団法人まほろば自然学校
- 三堂 宗信
- 株式会社湊工業

① ごみについて知ろう

学校のごみを調べよう

1週間、調べてみましょう

《調べ方》

- ①ごみ置き場で、ふくろの中を見よう
- ②ごみの中にあつたものに○をつけよう

ごみの種類		月	火	水	木	金
もえるごみ	生ごみ					
	紙くず					
	ビニール袋					
	色トレイ					
	牛乳パック					
	プラスチック					
もえないごみ	空きかん					
	空きびん					
	その他					
ペットボトル 白色トレイ	ペットボトル					
	白色トレイ					

出たごみのふくろの分だけ色をぬろう

《調べ方》

- ③ふくろを数えて、色をぬろう

♥ もえるごみ

◆ もえないごみ

♣ ペットボトル 白色トレイ

家のごみを調べよう

ごみ箱の中を調べよう

- ①ごみ箱の中をしらべよう
- ②ごみの種類に○をつけよう

わたしたちの家では、
どのような種類のごみが、
どのくらい出ている
のかな？



ごみの種類		月	火	水	木	金	土	日
もえるごみ	生ごみ							
	紙くず							
	ビニール袋							
	色トレイ							
	牛乳パック							
	プラスチック							
もえないごみ	空きかん							
	空きびん							
	その他							
ペットボトル 白色トレイ	ペットボトル							
	白色トレイ							

出たごみのふくろの分だけ色をぬろう

《調べ方》

- ③ふくろを数えて、色をぬろう

♥ もえるごみ

◆ もえないごみ

♣ ペットボトル 白色トレイ

ごみのゆくえを調べよう

《調べ方》
ごみを集めて来る様子を見る。
 (家の人に、ごみを出す場所、集めて来る曜日、時間など聞く)

ごみはどのようにして集められているのか

ごみを集める日を調べよう

ごみはどのように処理されているのか

もえるごみ	
もえないごみ	

太宰府市では、ごみと資源の分別収集を行っています。
 ルールを守って、分けて出しましょう。

必ず守ってね



口をしっかりと
 結んでね。

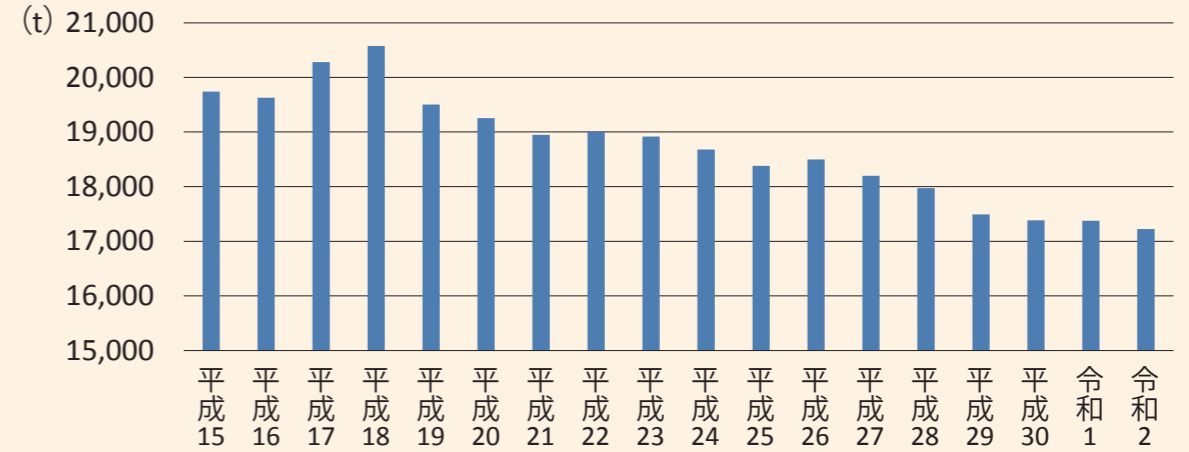


収集当日の夕方から午後10時までに
 決められた場所に出してね。

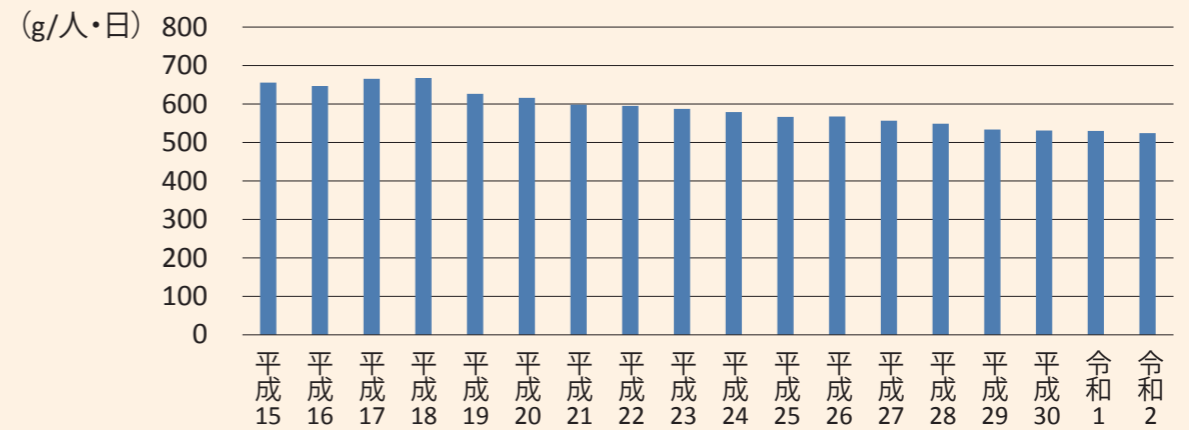


太宰府市のごみの量を知らよう

もえるごみの量をみてきづいたことを書こう



一人あたり1日の家庭からでるごみの量をみてきづいたことを書こう



太宰府市 から一言



毎日の生活から出るごみは2006年度(平成18年度)までは増えていました。しかし、ごみの減量・資源化に対する市民のみなさんの意識が高まり、ごみの量が少しずつ減ってきています。

家庭ごみのゆくえ



◆すべてのごみは、できる限り、リサイクルしています

1 もえるごみ

2 もえないごみ『ビン・缶』

3 もえないごみ『その他』

4 粗大ごみ (要予約)

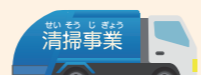
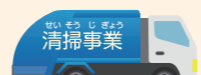
5 ペットボトル 白色トレイ

6 せん定枝 (要予約)

7 携帯電話

8 有害ごみ

地区の資源回収 (自治会・子ども会など)

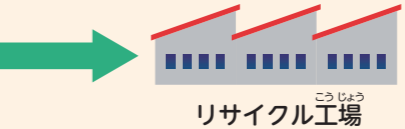
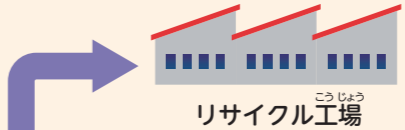
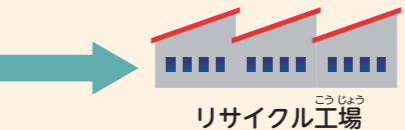
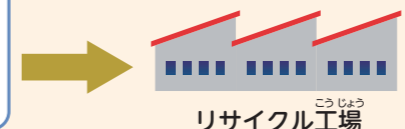
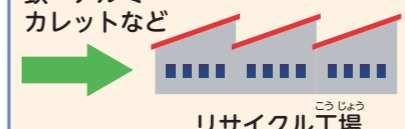


クリーン・エネ・パーク南部 (焼却工場)
福岡市・春日市・大野城市・那珂川市・
太宰府市で共同運営



太宰府市環境美化センター
(手選別・磁石選別・機械選別)
太宰府市単独運営

大野城環境処理センター
(みどりのリサイクル)
大野城市・太宰府市で共同運営



グリーンヒルまどか (埋立地)
(燃やした灰をうめ立てる)



太宰府市環境美化センター (埋立地)
(処理できないものをうめ立てる)

ガラスびん

カレット
生まれ変わったガラスビン

ごみとして回収されたガラスびんは、細かくくだいたもの(カレット)にしたあと、もう一度ガラスびんに生まれ変わります。カレットは、タイル、ブロック、アスファルトなど、建設用の材料にも使われています。

ペットボトル

ペットボトルフレーク
卵容器

ごみとして回収されたペットボトルは、フレークというはへんやペレットという粒にしたあと、衣類やカーペット、文ぼう具に使われたり、再び容器になったりします。

スチールかんアルミかん

- スチールかんは、スチールの材料として使われ、ビルの鉄こつなどの建ちく材料、橋の部品、鉄道のレール、スチールかんなどに生まれ変わります。
- アルミかんは、アルミニウムの原料としてリサイクルされ、アルミかんなどさまざまなアルミ製品に生まれ変わります。

こう ざ
ダンボールコンポスト講座

基材（もみ殻くん炭にピートモスや竹粉末を混ぜたもの等）を入れたダンボール箱の中に、食べ残しや調理くずを入れてよくかき混ぜると、微生物の働きにより、生ごみがたい肥へと生まれ変わります。自然生態系に沿った環境にやさしい生ごみのリサイクルです。

ダンボールコンポストは、家庭で気軽に安価で始められる生ごみのリサイクルですが、「虫が発生した」、「手入れの仕方が分からない」といった課題を持つ人も多いようです。

初心者の人でも取り組めるように、分かりやすく実践を交えた1時間程度の講座を行っています。



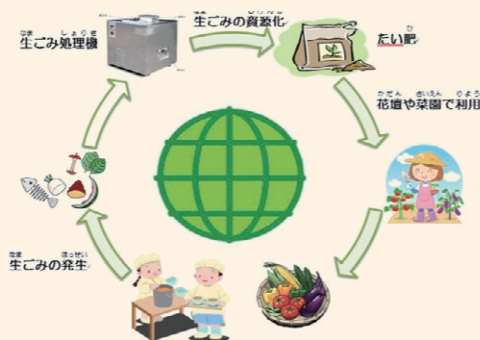
なま しよ り き こう に ゆう ほ じょ きん
生ごみ処理機購入補助金

生ごみの自家処理を促進し、家から出るごみをへらすこと、たい肥として再利用することを目的として、生ごみ処理機を買った人に費用の一部を市から補助金として出しています。



しょうがっ こう きゅうしょく ひ か
小学校給食のたい肥化

給食の調理くずや食べ残しなどをたい肥化することで、ごみを減量するとともに、できたたい肥を学校内の菜園などで活用することで、生ごみを『ごみ』ではなく、『資源』として、循環させる取り組みです。



と く
3R (スリーアール) に取り組んでみよう

もし、地球がごみでいっぱいになってしまったら、ごみをどこに捨てればいいのでしょうか？地球を守り、限られた資源を大事にし、埋立地を長持ちさせるためには、まずごみになるものを減らす「リデュース」と、くりかえし大切に使う「リユース」、そして資源として活用する「リサイクル」の取り組みが大切です。

リデュース ごみを減らそう！

- 食品ロスを減らしましょう
- ①生ごみを出さない「食べ残しをしない」「使い切り（必要以上に買い物しない）」を実践しよう！
 - ②水分を含む生ごみを「ギュッとひとしぼり」するだけでごみの減量につながります。



リユース くりかえし大切に使う！

- お兄さんやお姉さんが使わなくなったものをもらって大切に使う。
 - こわれたものを修理して長く使う。
 - たまにしか使わないものは持っている人などに借りよう。
 - まだ使えるものでいらなくなったものはリユースショップなどに持っていこう。
 - 着なくなった洋服などの古着は、地区の資源回収に出そう。
 - リターナブルびんはお店に返そう。
- ※リターナブルびんとは「戻すことができるびん」という意味で、あきびん回収後、洗浄してそのままくりかえし使うことのできるガラスびんを指します。



リサイクル 紙類などのリサイクルでごみを減らそう！

資源となるものがたくさんあり、その資源がもう一度使えるかたちに「リサイクル」されます。地区の自治会・子ども会などが実施している地区の資源回収に紙類を持ち込み、リサイクルしましょう！

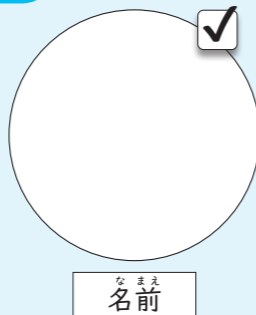
しょうかい
もう一つのRの紹介 リフューズ

ごみの元になるものを買ったりもらったりしないことで、ごみを減らすという取り組みです。エコバックを活用してレジ袋をもらわない、おはしやスプーンをもらわないことでごみの減量につながります。

② 生きものについて知ろう

太宰府市で生きる生きものたち

わたしたちが住んでいる太宰府市は、
 多くの自然がある水やみどりの豊かな
 ちです。この水やみどりのおかげで、た
 くさんの生きものがわたしたちのすぐ近
 くにも生活しています。生きものを観察
 できる場所もたくさん
 あるので、どんな動物や
 植物がいるのかさがし
 てみましょう。



もっと生きものについて知りたいときは

福岡県が作成している生物多様性情報総合プラットフォーム「福岡生きものステーション」では生物多様性や県内の動植物についての情報を見ることができます。

URL: <https://biodiversity.pref.fukuoka.lg.jp/>



身近な生きものをさがして、見つけたものをきろくしてみよう!

月 日 (天気)

見つけた場所

見つけた生きもの

絶滅のおそれのある生きものたち

わたしたち人間の活動の影響によって生きものたちの絶滅のスピードは自然の速度の約1,000倍になっていると言われています。

太宰府市内にも絶滅するかもしれない心配されている生きものたちが生活しています。2019年から2020年の調査では、「環境省レッドリスト」や「福岡県レッドデータブック2011・2014改訂版」にのっている51種の動物や植物が見つかりました。これらの生きものがこれからも太宰府市で生き続けられるように、生息環境を守っていく必要があります。

植物	ヤシャブシ	鳥類	オシドリ	両生類	カスミサンショウウオ
	サンヨウアオイ		ササゴイ		ブチサンショウウオ
	トサミズキ		ジュウイチ		ニホンイモリ
	トキワマンサク		ツツドリ		ニホンヒキガエル
	ミツガシワ		ケリ		ニホンアカガエル
	シタキソウ		ハイタカ		ヤマアカガエル
	スズサイコ		オオタカ		キイトトンボ
	ミヤマヨメナ		ノスリ		ベニイトトンボ
	オケラ		垂種サンショウクイ		ハルゼミ
	アマナ		サンコウチョウ		ミズカマキリ
コガマ	コシアカツバメ	オオミノガ			
エビネ	オオムシクイ	ヒメキマダラセセリ			
イチョウウキゴケ	センダイムシクイ	コツバメ			
哺乳類	キツネ	オオルリ	昆虫類	ジャノメチョウ	
魚類	カヤネズミ	イシガメ	コダカノゲンゴロウ	ヘイケボタル	
	ドジョウ	スッポン	ナミルリモンハナバチ		
	ミナミメダカ	ヒバカリ			



だざいふせいちょうあと かんぜおんじしゅうへん 大宰府政庁跡～観世音寺周辺

四王寺山から流れる沢の水と、その水がたまったため池、周辺には森が残っているため、水の近くに住む生きものの生活する環境としてとてもよい場所です。一部は「太宰府市民の森」として整備されていて、桜が多い春の森、紅葉が楽しめる秋の森があり、森林公園として生きもの観察や自然体験学習の場として使われています。ここではホタルやトンボ、カエルなどたくさん生きものを見ることができます。



大宰府政庁跡



市民の森（秋の森）

この地域で生きる生きものたち



カキノキ



メタセコイヤ



イヌザクラ



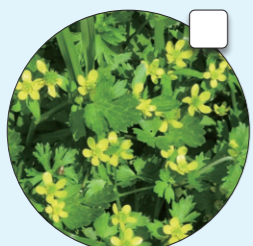
イチイガシ



ボダイジュ



シナマンサク



トゲミノキツネノボタン



ムラサキサギゴケ



アライグマ



タヌキ



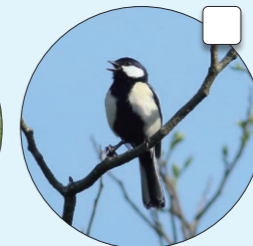
カワウ



アオサギ



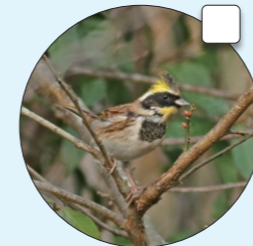
ダイサギ



シジュウカラ



ムクドリ



ミヤマホオジロ



アマガエル



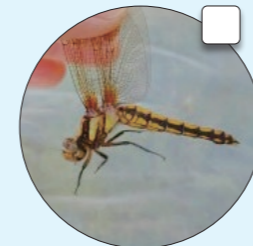
ヒキガエル



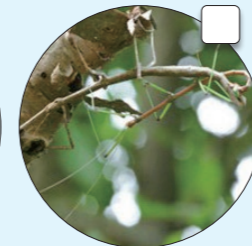
カナヘビ



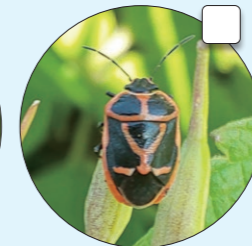
ヤマカガシ



シオヤトンボ



エダナナフシ



ナガメ



ウラギンシジミ



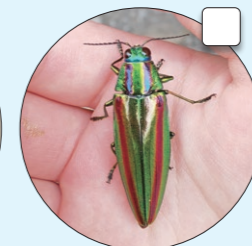
シオヤアブ



ハイロゲンゴロウ



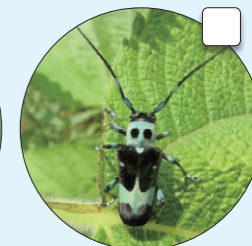
ミヤマクワガタ



タマムシ



ダンダラテントウ



ラミーカミキリ

コラム 1 い生きもの観察をするときに気をつけること

- ✓ 生きもの観察をするときは、ルールを守って楽しもう！
- ✓ 生きもの観察に行くときは家族に行き先を伝え、水辺に近づく時はかならず大人といっしょに行こう
- ✓ 柵やロープがはられた場所などきけんなところには近づかない
- ✓ ヘビやハチなどきけんな生きものには注意しよう
- ✓ 服装は長そで、長ズボンで、ぼうしや水筒も忘れないようにしましょう
- ✓ つかまえた生きものは、観察後に元の場所に放してあげよう



かまどじんじゃしゅうへん 竈門神社周辺

日本に昔からある冬でもほとんど葉っぱのおちない照葉樹林があり、ムササビなど山地の動物も生息しています。また、宝満山から流れる沢や、森の中のため池、下流には水田も広がっていて、カエルの観察ポイントにもなっています。昔はどこにでもいたカエルですが、現在は生息環境が少なくなり、絶滅のおそれがある種に指定されているものもあります。春は池の中でカエルの卵がかえり、やがてオタマジャクシになりカエルに成長します。夏から秋にかけて活発に動きまわり、冬が来ると土の中などで冬眠をし、春を待ちます。季節ごとにいろいろな姿を見ることができるので、ぜひ観察してみてください。



ツブラジイなどの森



市民遺産にもなっている宝満山のヒキガエル

この地域で生きる生きものたち



ナンキンハゼ



イチイガシ



イスノキ



ツブラジイの実



コショウンキ



イズセンリョウ



ヤマコウバシ



アオキ



ヒヨドリバナ



ヤクシンソウ



コガモ



シジュウカラ



ツグミ



ミヤマホオジロ



アオジ



アマガエル



ヒキガエル



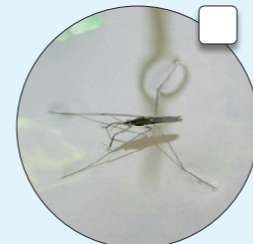
アオスジアゲハ



オオスズメバチ



オオカマキリ



アメンボ



ツマグロヒョウモン



イシガケチョウ



サワガニ

コラム 2

海洋プラスチックごみって何?

家まで持って帰るのがめんどくさくてばいっとすてたおかしの袋やペットボトル、風にとばされてしまったビニール袋などまちや川などですてられたごみが海へと流れ出し、生きものたちの生活に大きな影響が出ています。

特にプラスチックは、ほとんどが自然のなかで完全に分解されずに残りつづけるので、「海洋プラスチックごみ」とよばれ大きな問題になっています。

プラスチックごみの中で、小さくくだかれて5mm以下の大きさになったものを「マイクロプラスチック」といいます。マイクロプラスチックは小さいので網などで回収することもむずかしく、波にのって世界中の海に流れていってしまいます。さらに、有害な物質がくっつきやすいので、マイクロプラスチックを食べた魚を、わたしたちが食べることで人間にも影響がでることが心配されています。

太宰府市内を流れる御笠川も海へとつながっています。海がない太宰府市でも関係のない問題ではありません。



たか お ち く 高雄地区

高さ151mの高尾山と高尾山を源流とする高尾川が流れる自然豊かな地域です。高尾山にはタヌキ、ノウサギ、アナグマなどの小動物が生活していて、温水ため池など農業用のため池、高尾川や周辺の水田で水辺の生きものも見るができます。

高雄公園には自然の中でさんぽが楽しめる遊歩道や、生きもの観察もできるビオトープがあります。



市民遺産にもなっている高雄の自然



高雄公園ビオトープ

この地域で生きる生きものたち



トゲミノキツネノボタン



ネコヤナギ



イグサ



ヤマネコノメソウ



コオニタビラコ



タネツケバナ



ニッケイ



フジ



ハシボソガラス



ジョウビタキ



スズメ



アナグマ



ニホンジカ



イノシシ



ニホンテン



クロスジギンヤンマ



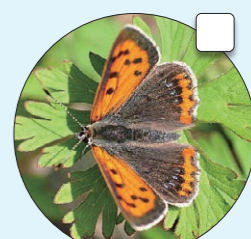
マユタテアカネ



チョウトンボ



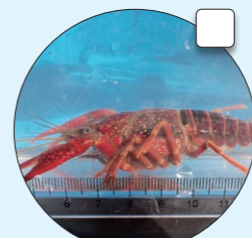
ダイミョウセセリ



ベニシジミ



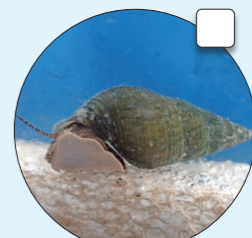
モツゴ



アメリカザリガニ



カダヤシ



カワニナ



コマツモムシ



スジエビ



ドンコ



ヌマガイ



マツモムシ



やってみよう! 川や海にやさしい暮らし

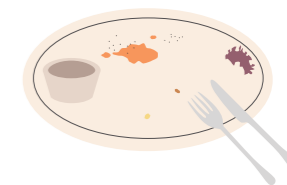
ごみ以外にもわたしたちの生活から出るよごれた水によって大切な川や海がよごれてしまっています。たとえば牛乳コップ一杯(200ml)を流すと、魚がすめるきれいな水にするために、お風呂11杯分の水が必要といわれています。

川や海をよごさないためには、わたしたちがよごれた水をそのまま流さないことが大切です。生活の中でできることからやってみましょう。

出典：環境省「生活排水読本」
※お風呂1杯を300ℓとして計算

台所では…

- ✓ 食器をあらう前に、油よごれはふきとろう
- ✓ やさいの切りくずや食べ残しが流れていかなないように水切り袋などを使おう
- ✓ 米のとぎ汁は植物の水やりに使おう
- ✓ 油はできるだけすてない努力をしよう
(すてるときは、新聞紙などにすわせてすてよう)



お風呂、洗たく、トイレでは…

- ✓ 石けんやシャンプー、リンスは使いすぎないようにしよう
- ✓ かみの毛が流れていかなないように、ネットを使おう
- ✓ お風呂ののり湯は洗たくに利用しよう
- ✓ 洗たく洗剤は使いすぎないようにしよう
- ✓ 洗剤を使う回数を減らすためにトイレはこまめにそうじしよう



太宰府市にたくさんあるため池を代表する場所です。ため池は、雨が少なく、大きな川のない地域などで、農業用の水を確保するために人工的に作られた池のことです。現在は農業用水の確保だけでなく、大切な自然の残る場所として生きものたちの暮らす場所や、地域の憩いの場としての役割があります。どちらも池のまわりは散歩コースになっていて、池は大きく水の量もあり、まわりに木も多いため、水鳥や平野部で生活する鳥を多く見ることができます。また、冬には、越冬のために飛来したカモ類を見ることができます。



大池（向佐野）



太宰府歴史スポーツ公園

この地域で生きる生きものたち



アラカシ



ザイフリボク



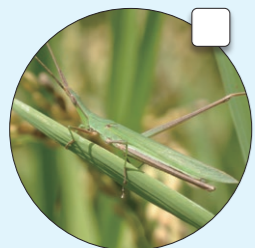
ヤブツバキ



アオキ



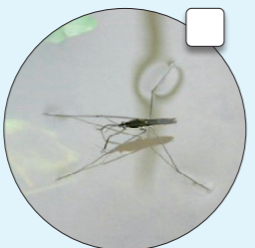
シラカシ



ショウリョウバッタ



ニイニイゼミ



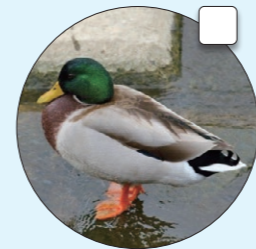
アメンボ



マメコガネ



オオスズメバチ



マガモ



コガモ



カワウ



カワセミ



ツグミ

4 外来種ってなんだろう？

昔からその地域で生活してきた生きものを「在来種」、もともとその地域にいなかったのに、人間の手によって持ちこまれた生きものを「外来種」といいます。アライグマやアメリカザリガニのように外国から入ってきたものだけでなく、日本国内のべつ場所から入ってきた生きものも「外来種」です。外来種が入ってくることによって、その地域の生態系が壊れてしまう可能性があります。

外来種の中でも、生態系、人の生命・身体、農林水産業へ被害を及ぼすものは「特定外来生物」と呼ばれ、研究など特別な理由がない場合は、ペットとして飼ったり、植えたり、移動させたりすることは禁止されています。

ただし、外来種は全て悪者というわけではありません。見つけてもひどいことはしないでください。これ以上新しい外来種を増やさないように、一度飼った生きものはぜったいに放さないでください。

○外来種による生活への影響

生態系への影響

外来種が在来種を食べてしまったり、すみかをうばってしまったりすることにより在来種の数が減る。また、同じメダカであっても在来種のメダカがいる川に外来種のメダカが入ることで、在来種と外来種がまざった種が生まれ、もともといた在来種がいなくなる。

人の生命・身体への影響

毒を持った外来種にかまれる、さされる、これまでなかった病気が発生する。

農業への影響

農家のみなさんが作るやさいやくだものが食べられる。畑をあらされる。

【市内で見つかった主な特定外来生物】

在来種のすみかをうばう



オオキンケイギク

毒を持っている



セアカゴケグモ（提供：環境省）

農作物への被害



アライグマ（提供：環境省）



太宰府市内を流れる御笠川は、流れが速くあさい場所「瀬」と、その前後で流れがゆるやかで深いところ「淵」が連続している川です。人工的に作られた水の流れを調節するための「堰」や、風など自然の力によって土砂がたまった場所など、いろいろな場所があるので、水辺の生きものや草地の生きものを見ることができます。また、川岸に高い堤防がないため、川の近くで観察することができます。



御笠川沿いの桜並木



御笠川の水辺

この地域で生きる生きものたち



トゲミノキツネノボタン



シロイヌナズナ



オオブタクサ



オオアラセイトウ



ツルヨシ



ヌマツルギク・ミゾソバ



ホシアサガオ



タガラシ



コセンダングサ



テリミノイヌホオズキ



ギンブナ



カワムツ



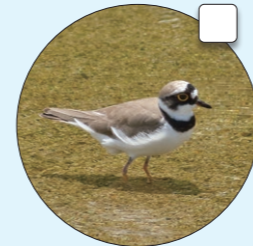
カマツカ



ドンコ



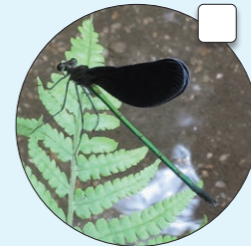
アオサギ



コチドリ



カワセミ



ハグロトンボ



ナミハンショウ

5

ただしく自然とつきあおう! 環境課のはなし

市役所の環境課には動物についての相談などがたくさん来ています。その中でみなさんに気をつけてほしいことを紹介します。

①一度飼ったペットはぜったいに放さない

2021年10月に市民からの通報で、全長50センチくらいのワニガメが御笠川で見つかりました。このワニガメは、もともとペットとして飼われていたものが捨てられたか、逃げ出したものだと考えられます。もともといなかった動物が入ってくることでその地域の環境が壊れたり、人がけがをすることもありますので、ペットは最後まで責任をもって飼いましょう。



御笠川で見つかったワニガメ

②野生動物にエサをあげない

環境課にはイノシシやサル、アナグマなど野生動物の相談も多いです。野生動物にエサを与えると、案にエサをもらうことになってしまいます。また、人の食べ物の味をおぼえてしまい、エサをもらいたくて人におそいかかってくることもあります。数が増えすぎてしまったり、人間をこわがらなくなるので、野生動物にはエサをあげないでください。もし、イノシシやサルなどに会ったら、大声を出さずにそっとその場をはなれてください。

③ヒナをひろわない

巣立ちの時期には、ヒナをひろった人からの相談が増えます。地面に落ちて迷子になったように見えるヒナを見かけても、ぜったいに拾わないでください。ヒナたちは巣立ちして大人になろうとしています。親鳥は人がヒナの近くにいと近づけません。エサをあげたり、ほかの場所につれて行ったりすると、親子を引きはなすことにもなるので、しずかに見守りましょう。

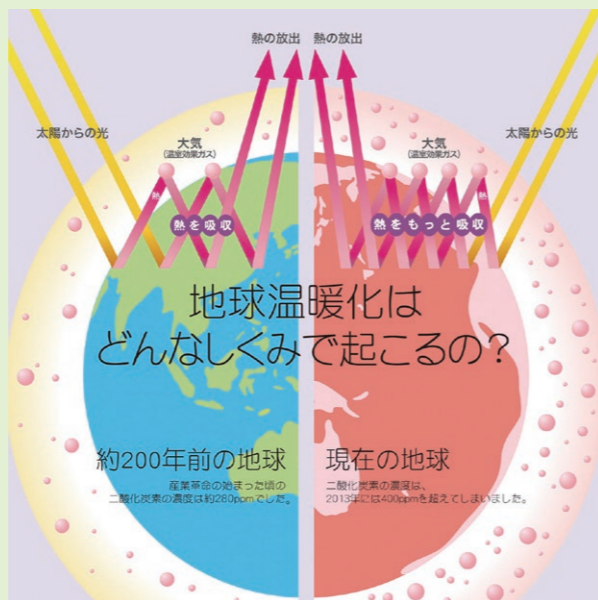


③ 地球温暖化について知ろう

地球温暖化ってなんだろう？

地球は、太陽の光で温められています。温められた地表から出る熱は宇宙にげてしまわれますが、その一部は大気中の二酸化炭素などの「温室効果ガス」につかまり、再び地表にもどされることで、わたしたちが生活しやすい温度になっています。

今の地球は、温室効果ガスが増えすぎたことによって熱を吸収する量が増えて、気温がどんどん上がっている状態です。このことを地球温暖化といいます。



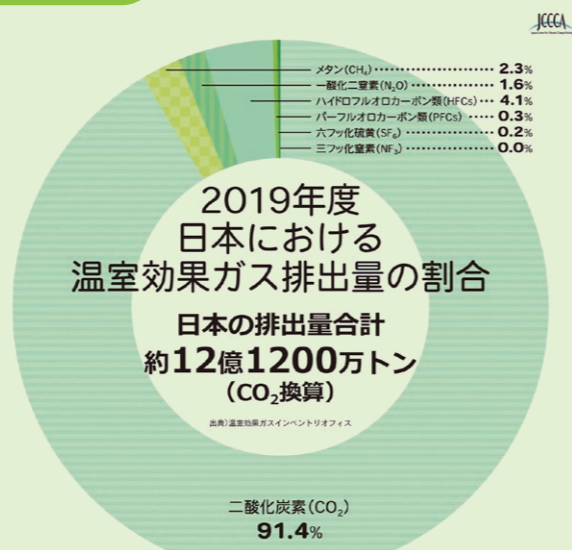
出典) 全国地球温暖化防止活動推進センターウェブサイト (https://www.jccca.org/)より

温室効果ガスにはどんな種類があるの？

地球を一定の温度にしてくれる温室効果ガスにはいろいろな種類があります。

温室効果ガスには、牛や馬などのゲップやフンから出るメタンや冷どそう庫などを冷やす時に使われるフロン類などがありますが、温室効果ガスのほとんどが二酸化炭素と言われています。

二酸化炭素は、わたしたちの生活に使う電気を作ったり、自動車や飛行機を動かしたり、ごみをもやしたりする中で発生しています。



出典) 温室効果ガスインベントリオフィス/全国地球温暖化防止活動推進センターウェブサイト(https://www.jccca.org/)より

地球温暖化が進むとどうなるの？

地球温暖化によって、暑い日が増えたり、強い台風が来たり、大雨が続いたりする異常気象が世界中で起きていて、食べるものや健康など私たちの生活にも影響が出ています。

これからも地球温暖化が進んでいくと、太宰府市でもいろいろなことが起こるかもしれません。

自然災害

強い台風が来たり、大雨が続くことで川があふれたり、家が壊れたりする被害が増える。



太宰府市でも大雨や台風の被害があらこちらで出ています。

農業、食料

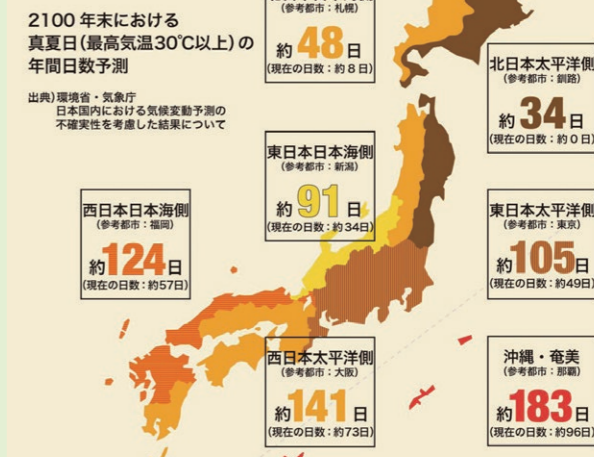
気温が高くなることで、作物が育たなくなったり、虫などによる被害が増える。



健康

気温が高くなることで、熱中症が増えたり、人に病気を広げる生きものが増えることで感染症が増える。

日本の真夏日の日数はどうなるの？



出典) 環境省・気象庁「日本国内における気候変動予測の不確実性を考慮した結果について」/全国地球温暖化防止活動推進センターウェブサイト(https://www.jccca.org/)より

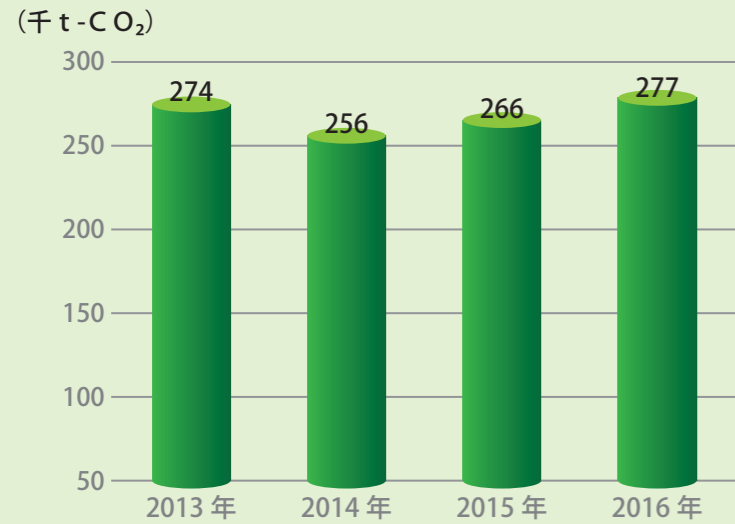
地球温暖化が最悪のペースで進めば、2100年末には真夏日が福岡で約2倍に増えると予想されています。

自然生態系

気温が高くなったり、雨の量が変化することで、生きものが生活できる場所が少なくなり、絶滅する生きものが増える。



だざいふし て にさんかたんそ りょうへ
太宰府市から出る二酸化炭素の量は減っているの？



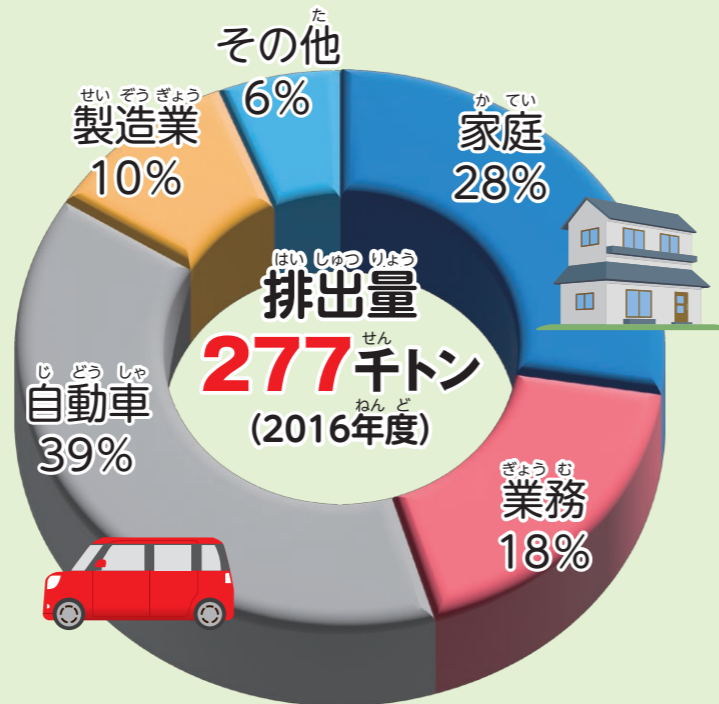
だざいふし て にさんか
太宰府市から出る二酸化
炭素の量は、あまり変化が
ありません。

にさんかたんそ りょうへ
二酸化炭素の量を減らす
ためには、太宰府市に住む
人や太宰府市にある会社の
人の協力が必要です。

もし、太宰府市に住む全
ての家庭で、エネルギー
をあまり使わないように
する対策をすれば、21千
t-CO₂減らすことができ
ると言われています。

だざいふし にさんかたんそ て
太宰府市ではどこから二酸化炭素が出ているの？

だざいふし にさんか
太宰府市のどこから二酸
化炭素が出ているかを見る
と、市内を通る自動車や家
庭から出ている量が多いで
す。太宰府市の二酸化炭素
を減らすためには、自動車
や家庭での生活から出る二
酸化炭素を減らす取り組み
が必要です。



だざいふし せんげん
太宰府市はゼロカーボンシティを宣言しました

くに ねん おんしつこうか はい
国は、2050年までに温室効果ガスの排
出量を実質ゼロとすることを表明しました。

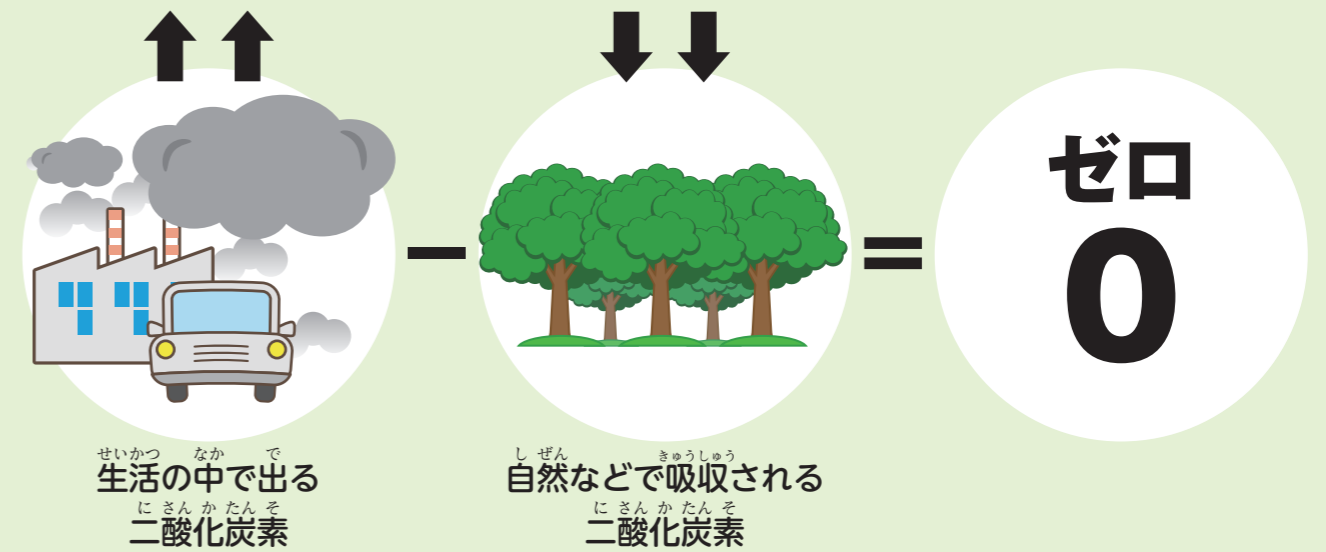
そして、環境省の呼びかけで、2050年
までに二酸化炭素の排出量を実質ゼロと
する「ゼロカーボンシティ」を宣言する
県や市が増えています。

だざいふし ねん がつ にち
太宰府市も2021年6月25日に、み
どり豊かな自然や歴史を守っていくため
にゼロカーボンシティを宣言しました。



ゼロカーボンシティを宣言した時の様子

ゼロカーボン (カーボンニュートラル) って何？



ゼロカーボン (カーボンニュートラル) にするためには
どうしたらいいの？

① 二酸化炭素を出す量を減らす

エネルギーを使う量を減らし、太陽光
発電などの再生可能エ
ネルギーの量を増やす
ことで、生活の中で出
る二酸化炭素の量を減
らす



② 二酸化炭素を吸収する量を増やす

森を増やしたり、きちんと管理するこ
とで森林や海などで吸
収される二酸化炭素の
量を増やす



太宰府市で実施している地球温暖化防止の取り組み

わたしたちにできることから始めよう



地球温暖化対策推進補助金

少ないエネルギーで快適にすごせる家（ZEH）を建てた人や電気自動車などの次世代自動車、太陽光発電や蓄電池を買った人に、買った費用の一部を市から補助金として出しています。



蓄電池とは

蓄電池は、太陽光発電で作った電気をためて、太陽が出ていない時間にためた電気を使えるようにする機械です。

環境イベント

私たちの暮らしのまわりにあるさまざまな環境について、楽しく学び、体験できるようなイベントを行っています。



移動自然博物館事業

市内の小中学校で、生きものの専門家の先生に、太宰府市の自然や生きものについての授業やフィールドワークをしてもらい、自然の大切さを伝えていきます。



太宰府打ち水大作戦

打ち水は、家の前の道や、庭に水をまくことで暑さをやわらげるもので、土ぼこりなどをおさえる効果もあります。打ち水をみなさんに知ってもらい、楽しく体験できるイベントを行っています。



LED照明の導入

市役所やプラム・カルコア太宰府、いきいき情報センターなどの公共施設の照明をLED照明に交換しています。LED照明に交換することで、長持ちし、電気代や二酸化炭素の排出量を減らすことができます。

LEDとは

日本語では『発光ダイオード』とよばれています。電気を直接光に変えることができるため、電気を効率よく使って長持ちするLEDは、環境にやさしい照明として注目されています。

交通渋滞対策

市内にカメラを設置し、渋滞の状況や市内にある駐車場に空きがあるか、満車になっているかの情報を配信することで、交通渋滞を減らす取り組みをしています。

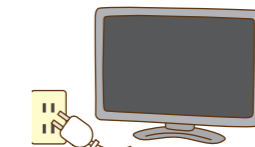
また、パーク・アンド・ライドや自転車の駐輪場を管理し、自転車やバス、電車の利用者を増やす取り組みをしています。

パーク・アンド・ライドとは

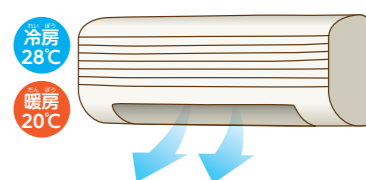
駅の近くに駐車場を作って車と電車を乗りつぎしやすくすることで、車の利用を減らしてバスや電車の利用を増やす取り組み。渋滞対策や二酸化炭素の排出量を減らすことができます。

【家の中でできること】

- 使わない部屋の電気は消そう
- テレビを見ないときは消そう
- 夏の冷房時の室温は28℃、冬の暖房時の室温は20℃を目安にしよう
- カーテンで窓からの熱の出入りを防ごう
- 扇風機やサーキュレーターを使って風向きを調整しよう
- 冷ぞう庫は取るものを決めてから開けて、開いている時間を短くしよう
- 冷ぞう庫に物をつめこみすぎないようにしよう
- 食べ物や飲み物は残さないようにしよう
- 今持っている服や物を大切にしよう

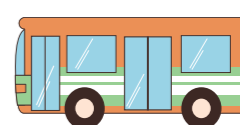


できているものに✓を入れてみよう!



【家の外でできること】

- 地域の清掃活動に参加してみよう
- マイバック、マイボトルを持っていくようにしよう
- 近くに行くときは歩くか、自転車を使おう
- でかけるときは車よりも電車やバスを使おう



【ほかにどんなことができるか、考えてみよう】

-
-
-

太宰府市内にある 小学校の環境活動 を紹介します

ほかの学校は
どんなことを
しているかな？



太宰府東小学校

太宰府東小学校の5年生は、自然とふれ合いながら楽しく学び、友達との絆を深めるために、国立夜須高原青少年自然の家へ自然教室に行きました。環境問題を考える上で、豊かな自然環境の中



須高原の森の中で、澄み切った空気や風の音など、自然を体感することができました。



で、体験活動を通して環境を見つめることはとても意義があります。子どもたちは、友達と協力しながら、夜

太宰府小学校



太宰府小学校では環境活動として、「ボランティア委員会」がリサイクルの取り組みを行っています。取り組みの内容

は「テトラパック回収」と「ペットボトルキャップ回収」です。委員会の子ども達が全



テトラパックを詰めよう

テトラパックを詰めるとき、ペルマークと同じように、小学校のみんなに必要なものにかえることができます。空箱は、体育館の壁に張り、電子タイマーにかえることができます。

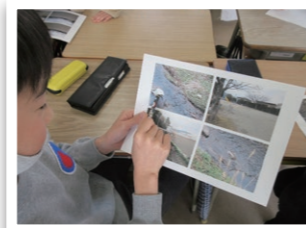
校児童に呼びかけたり、ポスターを掲示したりすることに取り組んでいます。

太宰府南小学校



4年生の総合的な学習の時間では、校区の環境をよくするための活動をしています。校区の環境を見て回った後、

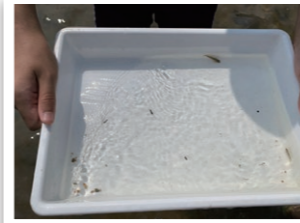
自分たちにできることを話し合い、地域の方々に向けて環境改善への意識を高めてもらえるような新聞を作成し、回覧板で回してもらいました。地域の方々からの感



想をいただくことで、地域のために役に立ったという達成感も感じることができました。

水城小学校

総合的な学習の時間に、校区の自然や環境について学習しています。身近な環境問題について考えるために、



御笠川の水生生物を調べたり、水質の調査を行ったりします。川が汚染される原因について考え、自然環境を守るために、こ

れから自分たちがどのように関わっていけばよいかを学んでいます。



水城西小学校



水城西小学校では、栽培活動とおして自然環境のかかわりを深めています。伝統の米作り

は37年間の歴史をもち、多くの保護者や地域の方も参加する自慢の活動です。もみまき集会から田植え、稲刈り、そしてもちつき集会やしめなわづくりに全校児童が参加します。また、畑や花壇では、校務員の大庭先生の力をかりて、学年ごと



に様々な野菜や花を育てています。活動の中で、子どもたちは自然の大切さや育てる喜びを感じています。

太宰府西小学校

太宰府西小学校では、毎月24日を「にしの日」として、地域の方々とのあいさつ運動、アルミ缶の回収活動を全校で行っています。また、5・6年生の



環境・美化委員会は、白頃から古紙と段ボールを集め、ごみの減量と紙資源の再利用を進めています。環境・美化委員会は、プランターで育てたチューリップを校区8自治会へプレゼントする活動も行っています。登下

校時の見守り活動などに対して感謝の気持ちを表し、花いっぱい地域づくりに貢献しようという気持ちで活動しています。



国分小学校



国分小学校では、総合的な学習の時間で校区にあるため池（上之池）の環境について学んでいます。「まほろば自然学校」の方々と一緒に季節ごとの

ため池の生き物を観察する中で、外来種によってため池の生態系が変わっていることや、絶滅危惧種について理解を深めました。また、ため池の底には多くのごみがあり、人々の生活がため池の生き物たちにマイナスの影響を与えていることも分かりました。その後、全校朝会において、自分たちが調べたことや、ため池などの生態系を守るためにできることについて発表し、全校児童に呼びかけました。

