



広報

Dazaifu City PR Magazine

だざいふ

2021
(令和3年)

3

No.994

初春令月 梅花の宴

初春の令月にして、
梅は鏡前の粉を披き、
蘭は珮後の香を薫す、
気淑く風和ぎ、



※掲載記事は編集作業の都合上2月16日時点までの情報に基づきます。
配布時とのずれなどございましたらご了承ください。

楠の記



令和の由縁となりました
万葉集初春令月梅の季節と
なり、梅花の宴の再現もう
ららかな日差しの中開催
することが出来ました。

昨年来の念願、令和考案
者とされる中西進先生によ
る講演も中継で実現が叶い、
令和発祥の都大宰府の意義
が明らかとなりました。

2月臨時議会ではコロナ
ワクチン接種体制構築予算
に加え県内初の自宅療養者
や濃厚接触者への食料・物
資支援を打ち出しました。

また、大学や社会福祉協
議会等と連携し、大学生留
学生への食事支援も行いま
した。今後も必要な所に手
が届く市政を貫きます。

3月議会でも昨年比5億
円、2%増の255億円超、
過去最大の令和3年度当初
予算に加え約3億円のコロ
ナ対策補正予算も提案し、
危機脱却を図ります。

大宰府市長

楠田 大蔵

太宰府市税制審議会会長

おおの まこと
大野 誠 さん



ずいぶん前のことだが、昭和45年の初夏、勤めていた西日本新聞の社会部長から大宰府の企画キャンペーンをやらうとの提案があった。私は県教委の担当で、この大宰府特別史跡には奈良国立文化財研究所から発掘技師、藤井功さんが派遣されていた。会って話すうちに「まさか自分が遠く福岡まで来るとは思っていなかった」「ここに骨を埋める覚悟だ」という発言があった。その後、県教委の文化課長、九州歴史資料館副館長にもなられた方だ。

これで私との縁が深まり、ついに昭和54年に住まいを太宰府市に設けた。藤井さんからは公私にわたってお世話になったが、ある日、突然の訃報に接した。53歳だった。

藤井さんの九州国立博物館づくりにかける思いはなかなかのものだった。それをしのぶ「藤井桜」が博物館園内にあるという。ぜひ行ってみよう。

話は変わるが、数年前、太宰府市から税制審議会の会長にとの話があった。さて?と悩んだが、市民である以上、引き受けざるを得ないと決心した。太宰府市内の駐車場を利用する車から駐車料金とは別に「歴史と文化の環境税」をいただく制度を審議するのだ。

この会には市民の代表、駐車場経営者、税制に詳しい方々もいて論議を重ねている。いつも思うのは大宰府の過去、現在、そして未来に続く文化を大事に守るという気持ちは皆同じだということ。私たちはその気持ちを引き継ぎ、歴史や文化を守っていくために、この税制が果たす役割を深く考えていかなければならない。

特集

私のだざいふ、トピックス ……2～3

新型コロナウイルスワクチンの接種について、
新型コロナウイルス感染症自宅療養者等食料・
生活物資支援のご案内 ……4

史跡指定100年記念事業をコロナ
対応で実施します ……5

元気づくりポイントについて ……6

住民異動届休日窓口サービス ……7

太宰府市長寿クラブ連合会 ……8

市からのお知らせ ……9～11

連載 ……12～14

保存版 母子保健&子育て支援カレンダー
……………15～24



この部分を抜き取り
保存してご活用ください

連載 ……25～30

なんでも情報コーナー ……31～37

太宰府の文化財 ……38

トピックス

令和発祥の都太宰府

史跡指定100年初春令月事業をコロナ対応で実施

2月13日、1300年の時空を超えて元号「令和」の由縁となった「梅花の宴」を再現する催しが行われました。うららかな陽気の中、梅がほころぶ大宰府政庁跡にて、参加者は色鮮やかな万葉衣裳をまとい三十二首を朗唱しました。

また、翌14日にはプラム・カルコア太宰府で「中西進先生をお迎えする初春令月」講演会が開催されました。昨年の中止から一年越しの念願の講演で、当初は来訪いただく予定でしたが、緊急事態宣言が延長され、中西先生のご体調も考慮し、急きょ京都のご自宅と会場を結んだりリモート講演といたしました。

「令和の精神—太宰府から世界へ」と銘打たれた講演では、「かつて遠の朝廷と呼ばれた大宰府は古代日本のもう一つの中心であった」という榎田国家論を説かれ、「その地太宰府市から令和が誕生し、市民の皆さんは喜びと誇りを持って下さい」とやさしく呼びかけられました。令和の考案者とされる中西先生ご自身から令和発祥の都太宰府の存在意義を明らかにしていただく貴重な機会となりました。



梅の花の下で催された梅花の宴



リモートで会話する中西進先生と榎田市長

市内高校と連携

筑紫台高校が飛沫感染防止アクリルパーテーションを贈呈

筑紫台高校から緊急事態宣言下の1月27日、飛沫感染防止アクリルパーテーション100枚という心温まる贈り物をいただきました。生徒会の生徒がコロナ禍のなかで何か社会貢献ができればと企画し、工業科の生徒がレーザー加工機でプログラムを組んでアクリル板を加工して、土台とパネルを、生徒と職員で取り付け製作したそうです。いただいたパーテーションは、窓口やイベント会場、会議室などで活用させていただきます。



生徒会会長の内田羽音さん(左)と同副会長西岡勇祐さん(中央)

地元高校の活躍

筑紫台高校女子剣道部優勝報告

昨年12月の全国高等学校選抜「高校生想代」剣道大会で優勝した筑紫台高校女子剣道部が1月27日に市役所を訪れ、楠田市長に結果を報告しました。新型コロナウイルスの影響で大会が相次いで中止となるなか、代替大会という異なる環境で頂点を極めたのは素晴らしいことです。主将の佐藤美空さんは、「(大会中止の)悔しさをバネに、念願の日本一を勝ち取ることができました」と報告しました。



優勝に輝いた筑紫台高校女子剣道部

市民の活躍

保護司が秋の叙勲などを受章

筑紫保護区保護司会太宰府支部の増田なるみさんが秋の叙勲で瑞宝双光章を受章、辻野哲朗さんが法務大臣表彰を受賞し、昨年12月16日、報告に楠田大蔵市長を訪ねました。保護司は犯罪や非行をした人の立ち直りを支える活動と犯罪防止の啓発を行うボランティア。お二人は長年にわたる活動が認められ表彰されました。



辻野さん(左から2番目)と増田さん(左から3番目)

産学官連携

大学生・留学生への食事支援と生活相談会を実施

太宰府市役所で2月8日、筑紫女学園大学などが太宰府市内に通う大学生・留学生を対象にした食事支援と生活相談会を実施しました。コロナ禍でアルバイトが激減したり、実家や母国からの仕送りが滞ったりし、生活に困窮する学生を支援するために同大が企画・主催し、エフコープ生活協同組合や太宰府市社会福祉協議会などが共催、本市が協力して開催。芋煮の炊き出しや弁当、インスタント食品などが無償で提供され、リモート授業や将来についての悩みなどの相談も受け付けていました。



貝だくさんの芋煮の炊き出しを提供

産学官連携

福岡農業高校とチョコレートショップが梅チョコを発売

1月13日、福岡農業高校食品科学科梅研究班と有有限会社チョコレートショップが、令和発祥の都太宰府市の梅を使って共同開発した“世界を目指す新作チョコレート”の発表会が市役所で開催されました。

梅研究班が梅を加工し、チョコレートショップが学生のアイデアを基に試作を繰り返し完成させました。ホワイトチョコレートをベースに、とろりとしたジュレが詰まった「梅ジュレ入り」と、ザクツとした実の触感が楽しめる「梅の実入り」の2種。福岡市のチョコレートショップ本店のほか、フランスのレトロワショコラなどで販売する予定です。



発表会で梅チョコをお披露目



新型コロナウイルスワクチンの接種について

問い合わせ 元気づくり課(保健センター) ☎(928)2000

現在、新型コロナウイルスワクチンについて、ワクチン接種の優先順位に沿って速やかに接種が可能となるように、本市では接種体制の構築を進めています。

なお、ワクチン接種は、強制ではありません。接種を受ける人の同意がある場合に限り接種が行われます。ワクチン接種に関する情報については内容が確定次第、お知らせいたします。

ワクチン接種の優先順位と概要について

優先順位(概要)

1. 医療従事者など
2. 高齢者(令和3年度中に65歳以上に達する昭和32年4月1日以前に生まれた人)
3. 高齢者以外で基礎疾患を有する人や高齢者施設などで従事されている人

接種回数および接種費用

1人2回接種。無料

接種方法

- ・接種順位に従い対象者にワクチン接種券(クーポン券)をお送りします。
- ・65歳以上の高齢者へは、3月下旬以降にお送りします。詳細は、接種券(クーポン券)に同封します。

新型コロナウイルス感染症自宅療養者等食料・生活物資支援のご案内

問い合わせ 生活支援課 生活支援係(☎375・300 ✉i-support@city.dazaifu.lg.jp)

◆事業内容

新型コロナウイルス感染症と診断された自宅療養者および濃厚接触者で、食料の調達に困窮し、親族などからの支援を受けることが困難な人に、食料や日用品などの生活物資を無料で自宅にお届けします。

◆申込方法

市生活支援課に電話やメールなどで、本人もしくは家族などから申し込んでください。住所、氏名、電話番号のほか、保健所からの指導内容をお尋ねします。

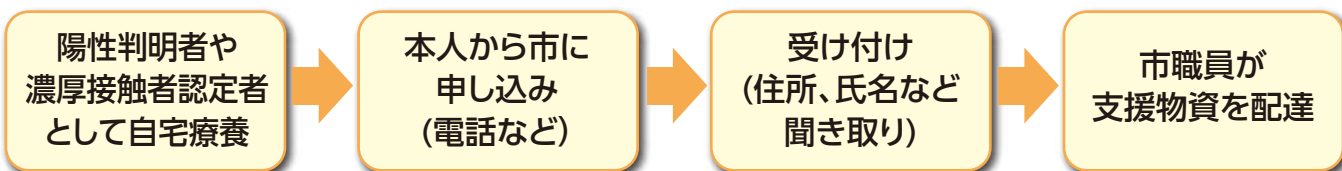
◆配達方法

市職員が支援物資を入れた箱を直接自宅にお届けします。あらかじめ配達時間を連絡し、対面せずに玄関前に置き、配達完了をご連絡いたします。

◆支援物資

- ・お米、レトルト食品、缶詰などの食料品
- ・アルコール除菌シート、洗剤などの日用品

【支援までの流れ】



史跡指定100年記念事業をコロナ対応で実施します

問い合わせ 文化財課 保護活用係(☎内線 475)

大宰府史跡100年記念フォーラム 「大宰府史跡これからの100年 -太宰府の源流と未来を語る-」

日時 3月7日(日) 午前10時20分～ (午前9時50分開場、午後4時15分閉会予定)

場所 プラム・カルコア太宰府(太宰府市中央公民館) 市民ホール

【プログラム】

午前10時30分～正午 特別講演「日本近代の黎明と太宰府」

講師:ロバート キャンベル(国文学研究資料館長、日本文学)

太宰府ともゆかりが深く、各方面でご活躍中の講師に、史跡指定100年を記念してご講演いただきます。



ロバート キャンベル先生

午後1時15分～午後2時40分 シンポジウム①「古代大宰府の客館と国際交流」

古代の外交・交流を物語る客館跡は、今年度、整備・公開されました。整備に関わった専門家に、遺跡や古代の交流について、語っていただきます。

コーディネーター:小川祥平(西日本新聞くらし文化部記者)

パネリスト:西谷正(東アジア考古学)、石見清裕(唐代史)、箱崎和久(建築史)

午後2時55分～午後4時10分 シンポジウム②「これから100年 -太宰府の未来を語る」

1300有余年の誇りうる歴史を持ち、令和発祥の都ともなりました太宰府。この地を大太宰府的な観点で捉え直し、更なる100年先の太宰府の未来を語っていただきます。

コーディネーター:包清博之(九州大学大学院芸術工学研究院教授)

パネリスト:ロバート キャンベル、大江英夫(観光学)、楠田大蔵市長

○応募内容 当日会場観覧(市民の方を中心に300人)

○申込方法

①ホームページ 本市ホームページにアクセスし、大宰府史跡100年記念フォーラム「大宰府史跡これからの100年 -太宰府の源流と未来を語る-」の申し込みフォームに入力してください。

②往復はがき 往信はがきの裏に名前、住所、年齢、電話番号を、復信はがきの表に自身の住所、氏名、郵便番号を記載し、宛先(〒818-0198太宰府市観世音寺1-1-1 太宰府市役所文化財課 史跡100年フォーラムあて)までお送りください(1人につき1枚)。

③市役所窓口 市役所2階文化財課窓口で受け付けます。はがきに、自身の住所・氏名・郵便番号を記載し、ご持参ください(一人につき1枚。平日のみ)。

○申込締切 3月2日(火)午後5時

○入場整理券 ①はメール、②③ははがきで返信します。①の人は印刷もしくは返信画面が確認できるもの、②③の人は返信されたはがきを持参してください。入場整理券とします。

※新型コロナウイルス感染症対策のため、入場の際には検温、消毒液による手指洗浄を実施します。来場の際は必ずマスクを着用ください。また、体温37度5分以上、マスク未着用者の入場はお断りします。新型コロナウイルス感染症の拡大状況によっては直前に形式を変更したり中止となることもありますので、その際は本市ホームページなどでお知らせします。

令和2年度元気づくりポイントの交換方法を郵送に変更します

問い合わせ 元気づくり課(保健センター) ☎(928)2000

令和2年度元気づくりポイントの交換はいきいき情報センターで実施する予定でしたが、新型コロナウイルス感染症拡大防止のため、郵送での交換に変更します。交換要領については、下記の通りです。また、元気づくり商品券の有効期限が変更になりますので、ご注意ください。

1 郵送していただくもの

- (1) 元気づくりポイントカード
- (2) 本人確認書類の写し
※ 運転免許証、マイナンバーカードなど
※ 代理申請の場合は、ポイント交換対象者および代理人の本人確認書類
- (3) 未換算の歩こう会カード、
元気づくりポイント補助券、健診結果票など
(ポイント交換未換算の場合のみ)

元気づくりポイントカード、歩こう会カード、元気づくりポイント補助券を送付される際は必ず住所・氏名・電話番号の記載をお願いします。

※ 氏名などが記載されていない場合は、ポイントを無効とさせていただきます。

【郵送先】

〒818-0125
福岡県太宰府市五条3丁目1番1号
太宰府市元気づくり課(保健センター)宛

2 交換郵送受付期間(当日消印有効)

令和3年4月1日(木)～5月14日(金)

3 副賞(お米3kg相当)の引き換え

「5,000ポイント+健診受診」達成者への副賞(お米3kg相当)は、商品券3,000円分と一緒にお米引換券を送付します。お米の引き換えは、ゆめ畑太宰府店でお願いします。

【注意】副賞引換は健診受診が必須です。

【引換期間】

令和3年6月1日(火)～9月30日(木)



4 自治会寄付金の取扱い

1,000ポイント～3,000ポイントの端数ポイントについては、自動的にお住まいの自治会へ寄付します。

なお、3,000ポイントを超えた場合の端数ポイントは寄付できません。

5 商品券および副賞引換券発送時期

令和3年5月中旬以降
(紛失などによる再発行はしません)

6 商品券有効期間

令和3年6月1日(火)～11月30日(火)

7 商品券使用可能店舗

市内の店舗で元気づくり商品券取扱店として登録された店舗(商品券送付時に一覧表を送付します)。

休日窓口サービス

3月27日(土)・3月28日(日)は住民異動届の手続きができます

※上記日程以外の第2・4土曜開庁日はできません。

問い合わせ 市民課 市民係(☎内線304)

休日開庁

引っ越し(異動)が多い年度末に、市役所窓口で住所変更(住民異動届)に伴う手続きができます。

開庁日 3月27日(土)、3月28日(日)

受付時間 午前9時から正午まで

取扱業務 ① 転出、転入、転居などの住所変更(異動届)とそれに伴う諸手続き

② 住民票の写し、戸籍謄(抄)本や税証明などの証明書の発行

※詳細は市ホームページで確認するか、問い合わせください。

※他の市町村や関係機関への照会を伴う場合は、諸証明の発行ができません。

※上記日程以外の第2・4土曜開庁日は、上記②の業務のみとなります。

住民異動届 (転出届・転入届・転居届)

引っ越し(異動)で住所の変更をする手続きには、下記のものが必要です。また、異動届を代理人が提出する場合は「委任状」が必要です。「委任状」の様式は市ホームページからダウンロードできます。

届出の種類	期間	必要なもの
転出届 (市外に転出)	転出の前後 14日以内	・ 届出人(窓口に来た人)の本人確認書類※1、印鑑 <下記の書類がある場合> ・ 国民健康保険証、後期高齢者医療被保険者証、医療証(子ども、ひとり親、障害者)、介護保険証、印鑑登録証
転入届 (市外から転入)	本市に 住み始めて 14日以内	・ 届出人(窓口に来た人)の本人確認書類※1、転出証明書※2、印鑑 <下記の書類がある場合> ・ 後期高齢者医療被保険者証、身体障害者手帳、療育手帳、健康保険証、年金手帳、精神障害者保健福祉手帳、住基カード、マイナンバーカード※3、特別永住者証明書、在留カード ・ 転出時に受け取っている各種証明書
転居届 (市内の転居)	新しい住所に 住み始めて 14日以内	・ 届出人(窓口に来た人)の本人確認書類※1、印鑑 <下記の書類がある場合> ・ 国民健康保険証、後期高齢者医療被保険者証、医療証(子ども、ひとり親、障害者)、介護保険証、身体障害者手帳、療育手帳、自立支援医療受給者証、精神障害者保健福祉手帳、障害福祉サービス受給者証、住基カード、マイナンバーカード※3、特別永住者証明書、在留カード

※1 本人確認書類とは、公的機関が発行した顔写真付きの証明書(マイナンバーカード、運転免許証、旅券など)です。お持ちでない人は、健康保険証や預貯金通帳など氏名が確認できるものを2点以上お持ちください。

※2 あらかじめ前住所地で転出届が必要です。住基カードまたはマイナンバーカードによる転出(特例転出)をした人は転出証明書が発行されません。必ず住基カードまたはマイナンバーカードをお持ちください。

※3 住基カードまたはマイナンバーカードを持っている人は、転入届と併せて継続利用の手続きが必要です。転入をした日から14日を過ぎて転入届をした場合は、住基カードまたはマイナンバーカードは失効しますのでご注意ください。

太宰府市長寿クラブ連合会(太寿連)

第2の人生、仲間と楽しく

長寿クラブ(老人クラブ)は、地域を基盤とした高齢者の自主的な組織で、全国では約525万人の会員が元気に活躍しています。

現在の長寿クラブ

太寿連は、23のクラブ、1298人が「健康・友愛・奉仕」を三大目標として、お互いに助け合いながら元気に楽しく第2の人生を送っています。

活躍できるように

健康寿命を延ばし介護に頼らない自立した生活を送るために、仲間と一緒にウォーキング、グラウンドゴルフ大会、ペタンク大会、ダーツ大会、囲碁大会などを通して健康づくりに励んでいます。

毎年1月にはプラム・カルコア太宰府の市民ホールで「福祉大会」を開催し、功労者の

グラウンド・ゴルフ大会



新規加入クラブ受付中!

太寿連未加入の地区の老人クラブの皆さんもぜひ一緒に活動しませんか。たくさんの仲間が太寿連で待っています! 興味のある人はお気軽に下記問い合わせ先までご連絡ください。

表彰、芸能大会、作品展を行っています。

また、女性部の活動も活発で一昨年の10月には、太宰府館に約300人の会員が集い「おけいごと発表会」を開催しました。

各地区の単位クラブでは、生きがいが、健康、仲間づくりを目標に毎月の例会、お誕生会、茶話会、日帰り研修旅行などを楽しみながら開いています。

笑顔あふれる地域のために

病気がちな高齢者や一人暮らしの高齢者宅を訪問し、「安否確認、話し相手、掃除、

買い物の手伝い」などの友愛訪問活動を実施し、高齢になっても安心して暮らせる地域づくりを目指しています。

長寿クラブに加入しましょう!

長寿クラブに加入すれば、声をかけ誘ってくれる仲間や、情報を伝えてくれる仲間が見つかります。

外出の機会が減る高齢期

にも、そうした仲間がいることは大きな安心となります。

災害発生時や体調が悪い時の「一人の不安」を防ぐために、地区の仲間と日ごろからお付き合いすることが大切です。

ぜひ加入をして仲間づくりをしましょう。

問い合わせ

高齢者支援課 高齢者支援係 ☎(929)3210

太宰府市長寿クラブ連合会 (略称、太寿連)

白川2番3号

太宰府市立老人福祉センター内 ☎(921)4343

毎週月曜日、木曜日

午前10時~正午

事務局長 梶原 090(2619)0400



おけいごと発表会



ペタンク大会



ダーツ大会

太宰府市長寿クラブ連合会 クラブ一覧

地区名	クラブ名	会長名	地区名	クラブ名	会長名
1 松川	松栄会	しらす 白石 静馬	13 国分	元気会	とよま 豊馬 観
2 三条台	三朋会	きよみ 清見 寛喜	14 水城	水和会	いとう 伊藤 一義
3 連歌屋	白梅会	なかむら 中村 惇	15 水城台	水峰会	ふかがわ 深川 一男
4 湯の谷	湯の谷クラブ	まつなが 松永 三生	16 桜町	南桜会	ふるかわ 古川 美代子
5 五条	楽笑会	いのうえ 井上 礼一	17 榎	鹿島会	ふくもと 福元 醇
6 五条台	五条台千歳会	なかむら 中塚 幹二	18 通古賀	通古賀長寿会	おおくら 大藏 勝美
7 東ヶ丘	東宝会	たけわか 竹若 久雄	19 都府楼	長寿クラブ都府楼	ひとみ 人見 君博
8 星ヶ丘	星寿会	つかもと 塚本 保宏	20 吉松	松寿会	なかにし 中西 清蔵
9 高雄	高雄クラブ	なかやし 中林 宗樹	21 大佐野	延寿会	おおた 大田 嘉昭
10 梅香苑	香寿会	なながみ 渕上 利治	22 長浦台	明生会	くぼ 久保 通
11 梅ヶ丘	梅壮会	まえだ 前田 和博	23 青葉台	青葉会	すずき 鈴木 正行
12 高雄台	梅寿会	ふるもと 古本 久吉			

令和3年度太宰府市職員採用試験を実施します

問い合わせ 総務課 人事係(☎内線508)



行政

令和3年度 太宰府市職員採用試験 【令和3年7月1日任用予定分】

令和3年7月1日任用予定の令和3年度太宰府市職員採用試験を実施します。

試験区分	採用予定	受験資格	年齢
一般事務A (事務職) 【就職氷河期世代】	若干名	昭和50年4月2日から昭和60年4月1日までに生まれた人	36~45歳

書類選考 エントリーシートにより第一次試験受験資格者を選考

試験日など 第一次試験 期日：4月17日(土)、18日(日)
会場：太宰府市役所
内容：個人面接または集団面接
第二次試験 期日：5月8日(土)、9日(日)
会場：太宰府市役所
内容：個人面接

申込方法 市ホームページから申し込み

受付期間 2月22日(月)~3月10日(水)

試験案内配布場所 太宰府市役所3階総務課、いきいき情報センター

臓器提供の意思表示にご協力ください

問い合わせ 国保年金課 国保年金係(☎内線312・313)



健康

意思表示カード

臓器提供とは病気や事故によって臓器が機能しなくなった場合に、他の人の健康な臓器を移植して、機能を回復させる医療です。健康な家族からの肺、肝臓、腎臓などの部分提供による生体移植と亡くなられた人(脳死後または心臓が停止した死後)からの臓器提供による移植があります。本市では、臓器の移植に関する法律(臓器移植法)に基づき、国民健康保険被保険者証の裏面に臓器提供意思表示欄を設けています。15歳以上の人は、この欄に記入することで臓器提供に関する意思表示を行うことができます。また、意思表示の方法として、運転免許証やマイナンバーカード、健康保険証の意思表示欄への記入、インターネットによる

意思表示欄の記入方法

①意思の選択	1から3までのいずれかの番号を○で囲んでください。
②提供したくない臓器の選択	(1または2を選んだ人) 提供したくない臓器があれば、その臓器に×をつけてください。
③特記欄への記載	(1または2を選んだ人) ・皮膚、心臓弁、血管、骨などの組織も提供する意がある場合は、「すべて」または組織の名称を記入してください。 ・親族(配偶者、子、父母)への優先的な臓器提供を希望する場合は、「親族優先」と記入してください。
④署名など	本人署名および署名年月日を自筆で記入してください。 家族の人は本人の意思を確認し、家族署名に自筆で署名してください。

る意思登録、意思表示カードへの記入などがあります。意思表示の有無で治療内容や医療費が変わることはなく、臓器提供を強要するものではありませんが、自分自身に万が一のことがあったときに家族が迷わないためにも、自分の意思を表示しましょう。

国民健康保険の手続きをお忘れなく！

問い合わせ 国保年金課 国保年金係(☎内線312・313)



手続き

★すべての手続きに必要なもの

- ・本人確認書類(運転免許証など)
- ・印鑑
- ・世帯主または該当者のマイナンバーカード(通知カード)

こんなとき	必要なもの
国保に加入するとき	①上記★
退職(社会保険などの資格を喪失した人)	①上記★ ②退職時の事業所が発行する健康保険資格喪失証明書
国保をやめるとき ※郵送でも届け出を行うことができます。詳細は問い合わせください。	①上記★ ②国保保険証、限度額認定証・はりきゅう受療証など、本市から交付された有効な証
就職(新しく事業所の健康保険証ができた人、またはその被扶養者となった人)	①上記★ ②事業所の健康保険証(加入者全員分) ③国保保険証、限度額認定証・はり・きゅう受療証など、本市から交付された有効な証

※国保への加入手続きが遅れた場合でも、喪失日にさかのぼって国保の資格が発生します。国民健康保険税が課税されますので、速やかに手続きを行ってください。

※事業所の健康保険に加入しても、事業所では国保の手続きを行いません。そのため、ご自身で国保をやめる届け出を行う必要があります。

3月・4月は転入・転出や就職・退職など、異動が多くなる時期です。これから国保に加入する人や国保をやめる人は、各異動日から14日以内に届け出を行ってください。

令和3年度 就学援助申請受付

問い合わせ
学校教育課 義務教育係(☎内線478・469)



教育

就学援助とは、小・中学校での必要な経費(学用品費や給食費・中学校ランチサービスタ利用料など)を支払うことが困難な世帯を対象に、その費用を援助する制度です。

現在、令和3年度分の申請を受け付けています。

対象

- ・児童扶養手当の支給を受けている世帯
- ・市民税非課税の世帯
- ・生活保護の廃止通知を受けたが、なお生活に困っている世帯

・同じ世帯全員の令和2年度または令和3年度の市民税所得割額の合計額が、市が決めた基準額以下である世帯(詳細はお問い合わせください)

申請期限
5月7日(金)まで

持ち物
認印、振込希望口座がわかる通帳など、児童扶養手当証書(該当者のみ)

※その他に書類の提出を求められる場合があります。

老齢年金生活者支援給付金について

問い合わせ
国保年金課 国保年金係(☎内線359)
ねんきんダイヤル☎0570(05)1165



手続き

老齢年金生活者支援給付金とは、消費税率引き上げ分を活用し、公的年金などの収入やその他の所得額が一定基準額以下の人に対し、生活を支援するために年金に上乘せしめて支給される制度です。

以下の条件を満たす人は、老齢年金生活者支援給付金の受給対象となるので、ご確認ください。

- ① 65歳以上で老齢基礎年金を受給している。
- ② 世帯全員の市民税が非課税である(世帯を分離した場合に該当となることがあります)。

③ 前年の年金収入額とその他の所得額が、87万9千900円以下である。

条件を全て満たす人は市役所1階5番窓口で請求手続きができます。また、条件を満たすか分からない場合は窓口にご相談ください。





マイナポイントの 取得期間の延長

問い合わせ
経営企画課 企画政策係(☎内線535)



手続き

マイナンバーカードを3月31日(水)までに交付申請した人を対象に、マイナポイントの取得期間が9月30日(木)まで延長されます。

未申請の人には「QRコード付交付申請書」が令和2年11月より順次発送されています。こちらを活用すれば、オンラインでの申請もできます。

カード交付申請の対象期限
令和3年3月31日(水)まで

マイナポイントの取得期限
令和3年9月30日(木)まで

問い合わせ
国のマイナンバー総合フリーダイヤル

☎0120(95)0178

福祉タクシー利用券交付

問い合わせ 福祉課 障がい福祉係(☎内線324)



福祉

在宅の重度の障がい者を対象に、日常生活の利便と行動範囲の拡大を図るため、タクシー利用料金の初乗り運賃(570円を限度)を助成する令和3年度福祉タクシー利用券を交付します。

交付開始日 3月31日(水) (土曜開庁日は交付できません)

対象 次のいずれかに該当する在宅の障がい者(入院・施設入所中の人は対象外)
①身体障害者手帳の交付を受けている人で、
・視覚障がい1級・2級の人
・肢体不自由(上肢を除く)1級・2級の人
・肢体不自由(上肢を除く)

の3級以下で、その他の障がい重複することにより身体障害者手帳の等級が1級・2級となっている人
・心臓機能障がい1級の人
・じん臓機能障がい1級の人
・肝臓機能障がい1級の人
・呼吸器機能障がい1級の人
・ぼうこうまたは直腸機能障がい1級の人
・小腸機能障がい1級の人
・免疫機能障がい1級の人
②療育手帳Aの人
③精神障害者保健福祉手帳1級の人
※対象者の詳細については、問い合わせください。
持ち物 身体障害者手帳、療育手帳または精神障害者保健福祉手帳

ファミリー・サポート・センターだざいふ 令和2年度 第6回 会員登録講習会のお知らせ

問い合わせ ファミリー・サポート・センターだざいふ(子育て支援センター内)☎(918)0034 FAX(918)0077



子育て

会員登録のための講習会を行います。現在、総数1402人の皆さんが会員登録され、相互援助活動を行っています。

ファミリー・サポート・センターだざいふとは

子育ての手助けをしてほしい人(おねがい会員)、手助けをしたい人(おたすけ会員)、両方を兼ねる人(どっちも会員)が、お互いを地域の中で助け合う組織です。おたすけ会員がおねがい会員のお子さんを預かってくれます。必要な講習を受講することで、会員登録ができます。
※お子さんの健康状態や援助内容によっては、お預かりが難しい場合があります。詳細はお尋ねください。

講習日時 3月21日(日) 午前10時～午後0時30分

※今回はおねがい会員のみので登録講習会です。

※託児を希望する場合は、余裕を持ってお越しください。

場所 子育て支援センター

持ち物 ①筆記用具②顔写真1枚(カラーの証明写真。サイズ縦4.5cm×横3.5cm)

③印鑑
託児 無料(要予約)

申込締切 3月16日(火) 定員 20組

申込方法 申込用紙の提出、電話、ファクス、インターネット(電子申請サービス)から。
ふくおか電子申請から。

※申し込み、問い合わせは平日午前9時～午後5時。

【ふくおか電子申請】
https://www.shinsei.elg-ont.jp/fukuoka/navi/index.html



申込用紙配布場所 市役所保育児童課、子育て支援センター、いきいき情報センター、保健センター、プラム・カルコア太宰府、市民図書館、男女共同参画推進センタールミナス、総合福祉センター、各認可保育所(園)、市のホームページよりダウンロード

とっても身近な自治会

いつも何気なく通っている道路や公園。実は自治会の皆さんが清掃活動をしたり、防犯灯の維持管理を行ったりするなどし、私たちの暮らしを支えています。

「自治会活動」と聞くと、自分から遠い活動に思えるかもしれませんが、住みよいまちづくりには欠かすことのできない存在です。



問い合わせ 地域コミュニティ課(☎内線543)



自治会は私たちの生活にどう関わっているの？

市の広報など行政の情報や地域で作成している情報誌を配布しており、さまざまな情報を提供しています。また、日頃から、清掃活動や防犯・防災活動を行ったり、市に道路や側溝などの改善要望を行ったりして、住みよいまちづくりにつなげています。



自治会に加入していなくても困っていないけれど…

自治会は、行政と連携して住みよいまちづくりを進める中心的な役割を担っていますが、なかでも防犯・防災関係など地域の結束力が必要となるものは、特に自治会の力が不可欠です。災害などでは、いざというときの地域でのつながりが大切だからです。

例えば、1995年の阪神・淡路大震災では、倒壊した家屋の下から多くの人々が救出されましたが、その救出は、家族に次いで隣人など地域の人々の手によるものであり、日ごろから地域の活動が活発なところほど、救出率も高かったといわれています。また、子どもの見守り活動や防犯パトロールなどを行うことで、犯罪を未然に防ぎ、安全・安心に暮らせるまちづくりにつながっています。

自治会に加入しない人が増えてしまうと、自治会の活動を保つことができなくなり、みんなが安全・安心に暮らせるまちの実現が難しくなります。



具体的にどんな活動をしているの？

自治会はさまざまな行事を通して、住民同士の親睦を深めてもらい、地域の課題解決を図ることで、住民が暮らしやすいまちづくりに努めています。

住民同士の交流を深める活動

- ・夏祭りや文化祭、敬老会などの催し
(詳しくは広報だざいふ令和2年10月号に掲載)
- ・世代間の交流活動
- ・子ども会の活動支援
- ・公民館の維持管理 など



住みよい地域にするための活動

- ・防犯・防災活動
- ・登下校の子どもの見守り活動
- ・防犯灯の維持管理
- ・高齢者の見守り
- ・資源回収
- ・公園など地域内の清掃活動 など
(詳しくは広報だざいふ令和2年8・9月号に掲載)



自治会活動へのご理解ご協力をよろしくお願いします。

手と手をつないで

No.366

令和2年度 人権作品の入選作品を決定



太宰府市人権都市宣言にのっとり、本市は人権尊重のまち“だざいふ”の実現をめざしています。多くの市民の皆さんや、児童・生徒に「人権問題」を身近に感じていただき、人権を大切にする心を育てていくことを目標に、市内の小・中学校、高校、特別支援学校など子どもの育成に関わる団体に人権作品を募集しました。

今年度は、作文部門105作品、標語等部門226作品、ポスター部門321作品の応募がありました。応募された皆さん、心のこもった作品をありがとうございました。審査の結果、作文部門13作品、標語等部門26作品、ポスター部門50作品が入選しました。おめでとうございます。

入選作品は2月23日(火)から3月14日(日)まで、プラム・カルコア太宰府3階ギャラリーで展示します。(敬称略)

●作文部門 (13人)

増田 翼(太宰府南小学校1年)	岡元さと子(水城西小学校4年)	飯川 悠加(学業院中学校2年)
手柴菜乃実(太宰府小学校3年)	千葉ころこ(国分小学校5年)	浜崎 大雅(筑陽学園中学校2年)
野瀬 大翔(水城西小学校4年)	上米良菜奈(太宰府西中学校1年)	蛭原 彩花(筑陽学園中学校2年)
平島 心音(水城西小学校4年)	緒方 彩奈(筑陽学園中学校1年)	
大石 花帆(水城西小学校4年)	杉原 理沙(学業院中学校2年)	

●標語等部門 (26人)

高木 遥人(太宰府南小学校2年)	葛岡 隼斗(水城西小学校5年)	藤戸 玲凪(学業院中学校1年)
宮添 健太(太宰府南小学校2年)	松本 琉来(水城西小学校5年)	原 叶萌(学業院中学校1年)
西川 舞菜(太宰府西小学校3年)	大段 珠莉(水城西小学校5年)	富岡 慧(筑陽学園中学校1年)
岡崎 純大(太宰府西小学校3年)	越智 菫太(太宰府小学校6年)	黒田 琳真(筑陽学園中学校2年)
阿部 心春(太宰府西小学校4年)	宮本 絢那(太宰府小学校6年)	鶴田 菜弓(太宰府東中学校3年)
久間 稜太(太宰府西小学校4年)	福山 奈那(太宰府東小学校6年)	野田 裕菜(太宰府東中学校3年)
濱岡 志羽(太宰府小学校5年)	田村 柁人(太宰府南小学校6年)	内田 宗良(太宰府東中学校3年)
青木 大空(太宰府小学校5年)	中東 大輝(水城西小学校6年)	春山夏菜絵(筑陽学園中学校3年)
坂井 昭良(水城西小学校5年)	森 百花(水城西小学校6年)	

●ポスター部門 (50人)

中野 凜人(太宰府小学校1年)	M・S(南解放子ども会2年)	江口 愛衣(太宰府西中学校1年)
金子 紗奈(水城西小学校1年)	上川 咲(太宰府南小学校3年)	古賀 正義(太宰府東中学校1年)
原 秀樹(水城西小学校1年)	清田 莉那(太宰府南小学校3年)	末松 慶三(太宰府東中学校1年)
内菌 颯佑(水城西小学校1年)	野上柑太朗(太宰府南小学校3年)	川嶋 実里(太宰府東中学校1年)
矢野 大聖(水城西小学校1年)	S・Y(南解放子ども会4年)	長谷川 公美(太宰府東中学校1年)
松崎 元(水城西小学校1年)	樋口 芽依(太宰府南小学校5年)	北田 芽那(学業院中学校2年)
門口 陽南(水城西小学校1年)	木村 友哉(太宰府南小学校5年)	杉原 理沙(学業院中学校2年)
村勢 桜(太宰府西小学校1年)	M・Y(南解放子ども会5年)	藤井 南美(学業院中学校2年)
山本 麻智(太宰府西小学校1年)	高原奈々子(国分小学校6年)	野坂 未央(太宰府西中学校2年)
多田 佳乃(太宰府小学校2年)	末永はるか(国分小学校6年)	中村 海羽(太宰府西中学校2年)
新村 咲(太宰府東小学校2年)	宮地 美命(国分小学校6年)	天野 劉星(太宰府西中学校3年)
杉原 有(水城西小学校2年)	大谷 亜衣(国分小学校6年)	李 嘉恩(太宰府西中学校3年)
井上 幸希(水城西小学校2年)	前田 彩葉(国分小学校6年)	関戸 瑠美香(太宰府西中学校3年)
松ノ下夏那(水城西小学校2年)	前田 莉子(太宰府中学校1年)	高田 七楓(太宰府西中学校3年)
横溝 菜里(水城西小学校2年)	立花 日和(太宰府中学校1年)	宮内 萌衣(太宰府高等学校1年)
荒木 優里(太宰府西小学校2年)	松井 由羽(太宰府中学校1年)	若生 美音(太宰府高等学校1年)
高森 晴子(太宰府西小学校2年)	小村 彩(太宰府西中学校1年)	

問い合わせ 社会教育課 教務係 ☎内線451

防災だより

その52

防災専門官 野田 秀敏

ペットの避難と防災対策

ペットの避難には、「同行避難」と「同伴避難」の二つがあります。

■同行避難とは

災害時に、飼い主とペットが同行し、安全な避難所まで避難すること（ペットは避難所の指定場所に預ける）。

■同伴避難とは

災害時に、飼い主とペットが同伴し、避難所でも一緒に空間で過ごすこと（同伴避難に対応した施設があることが条件）。

本市では、同伴避難に対応した避難所がないため、「同行避難」を推奨しています。

また、大型動物・危険動物、蛇など爬虫類の同行・同伴は禁止になっています。

■ペットの防災対策

災害は、突然起こりま

す。

いざという時、ペットを守ることが出来るのは飼い主だけです。飼い主とペットが安全に避難でき、周りの避難者に迷惑をかけずに安心して過ごすためには、日頃からの心構えと備えが大切です。

①住まいの防災

- ・住まいの耐震強度の確認
- ・家具の転倒・落下防止対策
- ・飼育ケージを固定し、転倒を防止。屋外飼育の場合は、ブロック塀、ガラス窓の近くは避ける
- ・ケージなどペットの避難場所の確保

②健康管理としつけ

- ・予防接種や外部寄生虫の駆除
- ・ブラッシングで抜け毛をとる
- ・キャリーバッグやケージに慣らしておく
- ・待て、お座り、伏せや排せつが、決められた場所でできる

③家族の中での情報共有と近所の連携

- ・家族間の連絡方法や集合場所を決めておく
- ・ペットの避難方法や家族の

役割分担を決めておく

- ・留守中の対処方法と協力体制を話し合っておく
- ・緊急時のペットの預け先を確保しておく

④所有明示の徹底

- ・鑑札、狂犬病予防接種注射済票（犬の場合）の表示
- ・外から見える迷子札（鳥は足環）の取り付け
- ・外れる心配のない身元証明

⑤情報収集と避難訓練

- ・避難場所までの経路と所要時間を確認
- ・危険な場所や予備の経路を確認
- ・動物が苦手な人への配慮

⑥人と動物の安全確保と同行避難

- ・自治会の避難訓練に参加
- ・情報を集め避難場所への避難が、必要か否か判断する
- ・犬はリードや胴輪をつける（緩みがないか確認）
- ・猫や小型犬は、ケージ、キャリーバッグに入れて避難

⑦ペットのための備蓄品

- ・必要な療法食、薬を備蓄
- ・5日分以上のフード、水、食器
- ・予備の首輪、リード
- ・ペットシート、トイレ、洗濯

用品、おもちゃ、匂いのついたタオル、ブランケット

■災害後、ペットと過ごす注意点

①避難所で生活

避難所の中には動物アレルギーの人もいるので、避難所では人とペットが別の場所です生活し、ペットの世話は飼い主が自ら行うことが原則です。周りに配慮し、飼育スペースや排泄物の処理などルールを守りましょう。

②自宅で生活

自宅が安全なら、住み慣れた自宅の方がペットも安心できます。ただし、救援物資と情報は避難所に集まるので必要に応じて取りに行くようにしましょう。

ペットが自宅で生活できる状況なら、避難所から自宅に通う方法もあります。

③車中で生活

車中は、周りに気を使わず過ごせますが、狭い空間で飼い主がエコノミークラス症候群にならないよう、定期的に車外に出て動いたり、水分を小まめに取ったりしましょう。

④施設に預ける

避難所に入れない場合や飼い主の事情、ペットの健康状

態などにより、市の収容施設、動物病院、動物保護団体などに預かってもらう場合があります。

避難所での対応は災害の程度、施設の規模、被災者数などによりさまざまです。しかし、ペットを理由に避難しないことは、自分の身の安全を脅かすこととなりますので、前述を参考に避難について考えてください。



保存版

15～24ページ
を抜き取って
活用できます

令和3年度(令和3年4月1日(木)～令和4年3月31日(木))

子育て世代包括支援センター年間スケジュール

元気づくり課(4月1日以降の問い合わせは「子育て世代包括支援センター」へ)
住所／五条3-7-1(子育て支援センター内)
開所時間／午前8時30分～午後5時(土・日曜・祝日・年末年始を除く)
※日程・場所については変更になることがあります。

第1部 母子保健カレンダー

15～20ページ

問い合わせ(令和3年4月1日以降)

母子保健係

☎(555)6781 FAX(555)6750

✉ boshihoken@city.dazaifu.lg.jp

※3月31日までの問い合わせは

☎(928)2000(五条3-1-1 保健センター)

✉ genki@city.dazaifu.lg.jpへお願いします。

第2部 子育て支援カレンダー

21～24ページ

問い合わせ

子育て応援係

☎(919)6001 FAX(919)6016

✉ kosodate-c@city.dazaifu.lg.jp

第1部 母子保健カレンダー

妊婦相談(母子健康手帳の交付)

【対象】市民

【内容】保健師または助産師、管理栄養士と面談のうえ、母子健康手帳と妊婦健康診査補助券を交付します。母子健康手帳の交付は完全予約制です。予約がない場合は交付できない場合があります。代理人交付も受け付けますので、ご相談ください。

【交付可能日時】平日(月～金曜)の午前9時～午後4時(祝日・年末年始を除く)

【持ち物】①妊娠届出書 ②マイナンバーカード(お持ちでない場合は個人番号通知カードと運転免許証など本人確認ができるもの)※代理人の場合は①②に加えて委任状と代理人の本人確認書類が必要。

【交付場所】保健センター ※3月29日以降は子育て世代包括支援センターで行います。

※転入された妊婦さんは「妊婦健康診査補助券」の差し替えが必要です。母子健康手帳とお持ちの補助券を持参してください。

マタニティクラス

【対象】妊娠6カ月以降の妊婦さん(市民)

【内容】助産師の講話(リラックス法、妊娠中・産後の生活について)、赤ちゃんのお世話体験(人形)など。出産についての不安や悩みの相談も受け付けます。

【持ち物】母子健康手帳、お茶などの水分 ※動きやすい服装でお越しください。

【申込方法】電話・メール・窓口にて、前日までに予約してください。(先着10人)託児を希望される場合は2日前までにお申し込みください。

受付時間:午後1時45分～2時						場所:子育て支援センター ぽかぽかサロン	
5月	7月	9月	11月	1月	3月	教室時間 午後2時～4時	
15日(土)	10日(土)	11日(土)	13日(土)	15日(土)	12日(土)		

マタニティクッキング

【対象】妊婦さん(市民)家族同伴可 ※同伴者がいる場合は、必ず予約時にお知らせください。

【内容】栄養士の講話、簡単な調理実習

【持ち物】母子健康手帳、エプロン、実習費(1人500円)、車で来場された人は駐車券

【申込方法】電話・メール・窓口にて3日前まで予約してください。(先着10組)※託児を希望される場合は予約時にお申し込みください。

受付時間:午前9時45分～10時						場所:いきいき情報センター2階 和室	
4月	6月	8月	10月	12月	2月	教室時間 午前10時～午後1時	
11日(日)	13日(日)	8日(日)	3日(日)	12日(日)	6日(日)		

パパママクラス

【対象】 妊娠6カ月以降の妊婦さんとその家族(市民)

【内容】 助産師の講話・赤ちゃんのお風呂の入れ方体験・妊婦体験など

【持ち物】 母子健康手帳

【申込方法】 電話・メール・窓口にて、3日前までに予約してください。(先着10組) ※託児を希望される場合は予約時にお申し込みください。

受付時間: 午前9時45分～10時 場所: 子育て支援センター ぽかぽかサロン												
4月	5月	6月	7月	8月	9月	10月	11月	12月	1月	2月	3月	教室時間 午前10時～正午
25日(日)	23日(日)	27日(日)	25日(日)	22日(日)	26日(日)	24日(日)	28日(日)	26日(日)	23日(日)	27日(日)	27日(日)	

こんにちは赤ちゃん訪問

【対象】 赤ちゃんが生まれたすべての家庭

【内容】 保健師・助産師・保育士などが訪問します。対象家庭には事前に個別通知と日程調整の連絡を行います。転入された人や生後2カ月を過ぎても連絡が来ない場合、あるいは訪問時期の希望がある場合は、ご連絡ください。

～産後、市外に長期滞在する場合～

滞在先での赤ちゃん訪問を希望される人は、滞在先の市町村に訪問を依頼することが可能な場合もありますのでご相談ください。

訪問事業

妊産婦・乳幼児のいる家庭に、保健師などが必要に応じて訪問しています。

モグモグカミカミ離乳食教室

【対象】 5～7カ月の乳児とその保護者(市民)

【内容】 栄養士による離乳食についての講話・調理実習・試食・栄養相談を行います。

【持ち物】 母子健康手帳、調理用エプロン、(あれば)家で離乳食を食べる時に使っているスプーン ※車でお越しの人は駐車券を会場までお持ちください。

【申込方法】 電話・メール・窓口にて前日までに予約してください(先着5組)。

受付時間: (偶数月) 午前9時45分～10時 (奇数月) 午後1時45分～2時												
場所: いきいき情報センター 2階和室												
4月	5月	6月	7月	8月	9月	10月	11月	12月	1月	2月	3月	教室時間 (偶数月) 午前10時～正午 (奇数月) 午後2時～4時
23日(金)	28日(金)	25日(金)	9日(金)	27日(金)	24日(金)	22日(金)	26日(金)	10日(金)	14日(金)	25日(金)	25日(金)	

乳幼児健康相談

【対象】 乳幼児(0歳から就学前まで)とその保護者(市民)

【内容】 ①子育て・発育発達についての相談(保健師)、②離乳食・食事についての相談(栄養士)、③母乳(授乳や卒乳など)についての相談(助産師)をそれぞれ個別に行います。※全て1人15分間の個別相談です。また、母乳相談は出産されるごとにお母さん1人につき2回まで利用できます。マッサージは施行できませんので、ご了承ください。

【申込方法】 事前予約が必要です。電話・メール・窓口にて予約してください。

【持ち物】 母子健康手帳、バスタオル1枚 ※母乳相談利用者は、フェイスタオル3枚、ビニール袋が追加が必要です。

受付時間: 午後1時15分～3時30分 ※要予約 場所: いきいき情報センター2階204											
4月	5月	6月	7月	8月	9月	10月	11月	12月	1月	2月	3月
13日(火)	11日(火)	8日(火)	13日(火)	10日(火)	14日(火)	12日(火)	9日(火)	14日(火)	11日(火)	8日(火)	8日(火)

子育て相談

【対象】 市民

【内容】 必要に応じて、子どもの発達(言葉・落ち着きなどの行動面を含む)や子育てについて、心理士による個別相談を行います。

【申込方法】 電話・窓口にて予約してください(日時は月によって異なるため、お問い合わせください)。

乳幼児健康診査

4カ月児・1歳6カ月児・3歳児健診は集団健診、10カ月児健診は指定医療機関で個別健診を行います。対象となる健診日の前月中旬ごろに案内と問診票を送付します。対象の健診日や受付時間、健診内容などは案内を確認してください。また、健診当日は、母子健康手帳と問診票を持参してください。

※対象者全員に案内を送付していますが、案内時期と転入届出時期が重なると、案内が届かない場合があります。その際にご連絡ください。

4カ月児健康診査(集団健診) 受付時間:午後1時～2時30分	
日程	対象者
4月27日(火)	令和2年 12月生まれ
5月25日(火)	令和3年 1月生まれ
6月23日(水)	令和3年 2月生まれ
7月27日(火)	令和3年 3月生まれ
8月31日(火)	令和3年 4月生まれ
9月22日(水)	令和3年 5月生まれ
10月26日(火)	令和3年 6月生まれ
11月30日(火)	令和3年 7月生まれ
12月22日(水)	令和3年 8月生まれ
1月25日(火)	令和3年 9月生まれ
2月22日(火)	令和3年 10月生まれ
3月23日(水)	令和3年 11月生まれ

10カ月児健診(個別健診) 健診票を送付しますので、医療機関にて受診してください。	
日程	対象者
4月	令和2年 6月生まれ
5月	令和2年 7月生まれ
6月	令和2年 8月生まれ
7月	令和2年 9月生まれ
8月	令和2年 10月生まれ
9月	令和2年 11月生まれ
10月	令和2年 12月生まれ
11月	令和3年 1月生まれ
12月	令和3年 2月生まれ
1月	令和3年 3月生まれ
2月	令和3年 4月生まれ
3月	令和3年 5月生まれ

1歳6カ月児健康診査(集団健診) 受付時間:午後1時～2時30分	
日程	対象者
4月 7日(水)	令和元年 9/ 1～ 9/19生まれ
4月20日(火)	令和元年 9/20～10/10生まれ
5月19日(水)	令和元年 10/11～10/24生まれ
6月 2日(水)	令和元年 10/25～11/14生まれ
6月15日(火)	令和元年 11/15～11/30生まれ
7月14日(水)	令和元年 12/ 1～12/25生まれ
8月 4日(水)	令和元年 12/26～令和2年 1/14生まれ
8月24日(火)	令和2年 1/15～ 1/31生まれ
9月 8日(水)	令和2年 2/ 1～ 2/23生まれ
10月 6日(水)	令和2年 2/24～ 3/15生まれ
10月20日(水)	令和2年 3/16～ 4/ 9生まれ
11月 2日(火)	令和2年 4/10～ 4/30生まれ
12月 1日(水)	令和2年 5/ 1～ 5/24生まれ
12月15日(水)	令和2年 5/25～ 6/10生まれ
1月12日(水)	令和2年 6/11～ 6/30生まれ
2月 2日(水)	令和2年 7/ 1～ 7/24生まれ
2月15日(火)	令和2年 7/25～ 8/11生まれ
3月 9日(水)	令和2年 8/12～ 8/31生まれ

3歳児健康診査(集団健診) 受付時間:午後1時～2時30分	
日程	対象者
4月14日(水)	平成30年 3/ 1～ 3/15生まれ
4月21日(水)	平成30年 3/16～ 3/31生まれ
5月12日(水)	平成30年 4/ 1～ 4/15生まれ
5月18日(火)	平成30年 4/16～ 4/30生まれ
6月 9日(水)	平成30年 5/ 1～ 5/15生まれ
6月16日(水)	平成30年 5/16～ 5/31生まれ
7月 7日(水)	平成30年 6/ 1～ 6/15生まれ
7月21日(水)	平成30年 6/16～ 6/30生まれ
8月 3日(火)	平成30年 7/ 1～ 7/15生まれ
8月18日(水)	平成30年 7/16～ 7/31生まれ
9月 1日(水)	平成30年 8/ 1～ 8/16生まれ
9月15日(水)	平成30年 8/17～ 8/31生まれ
10月 5日(火)	平成30年 9/ 1～ 9/11生まれ
10月13日(水)	平成30年 9/12～ 9/30生まれ
11月10日(水)	平成30年 10/ 1～10/16生まれ
11月17日(水)	平成30年 10/17～10/31生まれ
12月 8日(水)	平成30年 11/ 1～11/16生まれ
12月21日(火)	平成30年 11/17～11/30生まれ
1月 5日(水)	平成30年 12/ 1～12/15生まれ
1月19日(水)	平成30年 12/16～12/31生まれ
2月 1日(火)	平成31年 1/ 1～ 1/17生まれ
2月 9日(水)	平成31年 1/18～ 1/31生まれ
3月 2日(水)	平成31年 2/ 1～ 2/16生まれ
3月15日(火)	平成31年 2/17～ 2/28生まれ

※4カ月児・1歳6カ月児健診は、新型コロナウイルス感染症拡大防止のため、個別健診に変更になる可能性があります。自宅に届く案内をご確認ください。

ピッカピッカ歯科教室

【対象】 歯が生え始めた乳児から就学前の幼児とその保護者(市民)

【内容】 歯科衛生士による歯についての講話やブラッシング指導、栄養士によるおやつについての講話を行います。

※午前、午後どちらも同じ内容になります。

【持ち物】 母子健康手帳、(あれば)家で使っている歯ブラシ

【申込方法】 電話・メール・窓口にて、前日までに予約してください。午前、午後の各先着5組です。

受付時間:①午前10時15分～10時30分 ②午後1時15分～1時30分												教室時間 ①午前10時30分～正午 ②午後1時30分～3時
場所:子育て支援センター 多目的室												
4月	5月	6月	7月	8月	9月	10月	11月	12月	1月	2月	3月	
16日(金)	21日(金)	18日(金)	16日(金)	20日(金)	17日(金)	15日(金)	19日(金)	17日(金)	21日(金)	18日(金)	18日(金)	

子どもの定期予防接種について

定期予防接種は、指定医療機関での個別接種で行います。予防接種を受けるときは、こんにちは赤ちゃん訪問の際に配布している予防接種パンフレット「予防接種と子どもの健康」をよくお読みになり、医療機関に日時などをお問い合わせのうえ、予約して受けましょう。接種の際には、母子健康手帳を持参してください。接種費用はかかりません。

定期予防接種の種類と受け方

令和3年3月1日現在

(制度改正により、今後接種方法が変わる可能性があります)

種類	対象年齢	望ましい時期	接種方法		
			接種開始時期	接種回数	接種間隔・他
ロタウイルス	■ロタリックス 生後6週から24週まで	どちらのワクチンも初回接種の推奨期間は、生後2月から生後14週6日まで	—	2回接種	27日以上の間隔を置いて2回接種
	■ロタテック 生後6週から32週まで		—	3回接種	27日以上の間隔を置いて3回接種
B型肝炎	生後1歳未満	生後2月以上9月未満	—	計3回 初回 2回 追加 1回	1回目と2回目は27日以上の間隔をおく 初回1回目の接種後139日以上の間隔をおき、3回目を接種
ヒブ (インフルエンザ菌b型)	生後2月以上5歳未満	生後2月以上7月未満の間に初回接種開始	生後2月以上7月未満に開始の場合	計4回 初回 3回 追加 1回	1歳未満までに、27日(医師が認めた場合は20日)以上、標準的には27~56日までの間隔で3回接種 初回接種終了後7月以上の間隔をおき、1回接種
				※ただし、1歳未満までに3回の初回接種を終了せずに、1歳以降に追加接種を行う場合は、直近の初回接種終了後27日(医師が認めるときは20日)以上の間隔を置いて1回行う。	
		生後7月以上1歳未満に開始の場合	計3回 初回 2回 追加 1回	1歳未満までに、27日(医師が認めた場合は20日)以上、標準的には27~56日までの間隔で2回接種 初回接種終了後7月以上の間隔をおき、1回接種	
			※ただし、1歳未満までに2回の初回接種を終了せずに、1歳以降に追加接種を行う場合は、初回の1回目の接種終了後27日(医師が認めるときは20日)以上の間隔を置いて1回行う。		
接種開始時期により接種する回数が変わります			1歳以上5歳未満に開始の場合	1回接種	
小児用肺炎球菌	生後2月以上5歳未満	生後2月以上7月未満の間に初回接種を開始	生後2月以上7月未満に開始の場合	計4回 初回 3回 追加 1回	2歳未満(標準的には1歳未満)までに、27日以上の間隔を置いて3回接種 初回接種終了後60日以上の間隔をおいた後、生後12月以降に1回接種
				※初回2回目の接種が1歳を超える場合、3回目の接種は行わない。	
		生後7月以上1歳未満に開始の場合	計3回 初回 2回 追加 1回	2歳未満(標準的には1歳未満)までの間に、27日以上の間隔を置いて2回接種 初回接種終了後60日以上の間隔をおいた後、1歳以降に1回接種	
			※初回2回目の接種が生後24月を超える場合は接種を行わない。(追加接種は可能)		
		1歳以上2歳未満に開始の場合	2回接種	60日以上の間隔で2回接種	
2歳以上5歳未満に開始の場合	1回接種				
接種開始時期により接種する回数が変わります					

種類	対象年齢	望ましい時期	接種方法			
			接種開始時期	接種回数	接種間隔・他	
四種混合(ジフテリア・百日咳・破傷風・急性灰白髄炎(ポリオ)) 三種混合 単独不活化ポリオ	生後3月以上 7歳6月未満	生後3月以上 1歳未満	—	計 4 回	1期初回 3回	20日以上、標準的には20日～56日の間隔をおいて3回接種
		1期初回(3回)終了後、12月から18月までの間隔をおく	—		1期追加 1回	1期初回接種終了後6月以上の間隔をおいて1回接種
		経口生ポリオワクチンは平成24年8月末で終了しました。 ○平成24年9月1日より前に経口生ワクチンを2回接種している人は不活化ポリオワクチンを接種する必要はありません。 ○平成24年9月1日より前に経口生ポリオワクチンを1回接種した人については、不活化ポリオワクチンの初回接種を1回受けたものとみなします。				
二種混合(ジフテリア・破傷風)	11歳以上 13歳未満	11歳以上 12歳未満	—	計 1 回	2期 1回	1回接種
BCG	1歳未満	生後5月以上 8月未満	—	1回接種		
麻しん風しん混合(MR)	1歳以上2歳未満	1歳を過ぎたら 早めに接種	—	計 2 回	1期 1回	1回接種
	5歳以上7歳未満 で小学校就学前 の1年間	—	—		2期 1回	小学校入学前の1年間(年長児)に1回接種
水痘 (水ぼうそう)	1歳以上 3歳未満	1回目:1歳以上 1歳3月未満 2回目:1回目の 接種終了後6月 以上12月未満 の間隔をおく	—	2回接種		3月以上(標準的には6カ月から12カ月まで)の間隔をおいて2回接種
日本脳炎	6月以上 7歳6月未満	3歳以上 4歳未満	—	計 4 回	1期初回 2回	6日以上、標準的には6日～28日までの間隔をおき、2回接種
		4歳以上 5歳未満			1期追加 1回	1期初回接種終了後6月以上、標準的にはおおむね1年を経過した時期に1回接種
	9歳以上13歳未満	9歳以上10歳未満			2期 1回	1回接種
【特例措置】 平成17年度から平成21年度にかけての接種の積極的勧奨の差し控えにより、日本脳炎の予防接種を受ける機会を逸した人として、下記の対象者については定期接種として不足回数を接種することができます。 ①平成7年4月2日～平成19年4月1日に生まれた人の内、 20歳未満の人 20歳に至るまでの間に、全4回の接種の内、不足している回数を定期接種として受けることができます。ただし、2期(1回)は9歳からの接種となります。 ②平成19年4月2日～平成21年10月1日生まれの人 7歳6カ月に至るまでの間に第1期の3回の接種を完了できなかった場合でも、不足している回数を第2期の対象年齢(9歳～13歳未満)の間に定期接種として受けられます。						
子宮頸がん(HPV)	12歳となる日の属する年度の初日から16歳となる日の属する年度の末日までの女子(小学6年生から高校1年生に相当する年齢の女子)	2 価 ワ ク チ ン	13歳となる年度の初日～当該年度の末日まで	—	■2価ワクチン(サーバリックス)	
					計 3 回	1回目 1回 2回目 1回
		4 価 ワ ク チ ン	—	計 3 回	1回目 1回 2回目 1回 3回目 1回	1回目の接種から5月以上、かつ2回目の接種から2月半以上(標準的には1回目の接種から6月以上)の間隔をおいて1回接種 1月以上(標準的には2月以上)の間隔をおいて2回接種 2回目の接種から3月以上(標準的には1回目から6月以上)の間隔をおいて1回接種
《注意》現在(平成25年6月15日以降)、厚生労働省の勧告により、子宮頸がん予防ワクチンの接種を積極的にはお勧めしていませんが、従来どおり定期予防接種として受けることはできます。接種を希望される場合は医師の説明をよく聞かれて、有効性と副反応(副作用)が起こるリスクを十分に理解されたうえで接種を受けてください。						

※対象年齢は民法143条および年齢計算に関する法律に基づいています。誕生日の前日が年齢到達の日になりますので、注意が必要です。計画的に接種しましょう。
 ※予防接種に関しては今後新しい情報が入る可能性があります。広報だざいふやホームページなども注意してご覧ください。

市内予防接種指定医療機関一覧 ※要予約(ご予約は各医療機関へ)

指定医療機関名	所在地・電話番号	定期接種											
		B型肝炎	ヒブ肺炎球菌	四種混合	単独不活化ポリオ	三種混合	BCG	MR	水痘	日本脳炎	二種混合	子宮頸がん	ロタウイルス
岩崎外科胃腸科医院	向佐野4-12-15 ☎(925) 1526							○		○	○		
牛島産婦人科	五条2-23-8 ☎(921) 2511											○	
こでら内科医院	観世音寺1-29-26 ☎(923) 7330			○				○			○		
丸山病院	坂本1-4-6 ☎(922) 9001	○							○	○			
中嶋医院	宰府3-5-7 ☎(922) 4019	○	○	○	○		○	○	○	○	○		○
日高小児科	大佐野2-24-24 ☎(918) 2611	○	○	○	○	○	○	○	○	○	○	○	○
別府病院	宰府1-6-23 ☎(918) 5055	○											
まつのクリニック	向佐野2-11-28 ☎(918) 1521	○	○	○			○	○	○	○	○		○
まつもと小児科医院	通古賀3-4-30 ☎(929) 1358	○	○	○	○	○	○	○	○	○	○	○	○
山野皮ふ科医院	通古賀3-13-13 ☎(928) 6606								○				

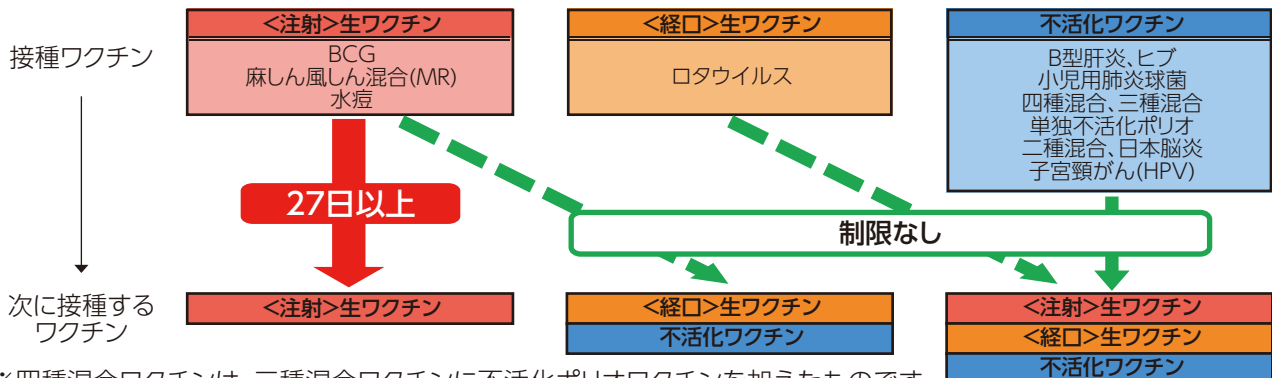
※この表は令和2年度の情報を元に作成しています。令和3年度の途中で変更になることもありますのでご注意ください。
 ※この他に、福岡県内の指定医療機関でも受けることができます。ご不明な点などありましたらお問い合わせください。

予防接種を受けるにあたって

予防接種には、予防接種法などの法令で種類や接種年齢などが決められている「定期予防接種」と、これらの法令の範囲外の「任意予防接種」があります。「定期予防接種」は、事前に指定医療機関(別表の医療機関一覧表を参照)にお問い合わせのうえ、受けてください(指定医療機関は変更になる場合もあります)。

- ①接種の際は、こんにちは赤ちゃん訪問で配布している冊子「予防接種と子どもの健康」を読んで、その日に受ける予防接種について理解したうえで接種してください。
- ②予防接種間違いを防ぐための履歴確認や記録を記入するために、母子健康手帳を持参してください。
- ③進学や就職の際、接種の確認が必要になることがあるため、母子健康手帳は、生涯大切に保管してください。
- ④定期予防接種は、早く、確実に免疫をつけるため、「標準的接種年齢等」に沿って接種しましょう。
- ⑤予防接種は体の調子が良く、健康なときに受けましょう。また、他の予防接種との間隔を守りましょう。

【異なるワクチンの接種間隔】



※四種混合ワクチンは、三種混合ワクチンに不活化ポリオワクチンを加えたものです。

※2種類以上のワクチンの同時接種は、医師が必要と認めたとときに行うこともできます。接種を行う医師にご相談ください。

次のような場合は、接種を延期してかかりつけ医に相談のうえ、健康状態が良いときに接種しましょう。

- 明らかに発熱のある人(37.5℃を超える場合)や重篤な急性疾患にかかっていることが明らかな人
- その日に受ける予防接種、またはその成分で、予防接種後にひどいアレルギー反応を起こしたことがある人 (B型肝炎予防接種ではラテックスアレルギー)
- その他、医師が不適当な状態と判断した場合
- BCGでは、外傷によるケロイドの認められる人および結核に罹患したことがある人

第2部 子育て支援カレンダー

子育てサロン

子どもたちを遊ばせながら、保護者の皆さんはホッと一息する場です。おもちゃは自由に使えます。

● ぽかぽかサロン(0～6歳(就学前))

【場所】子育て支援センター内ぽかぽかサロン室 【定員】同時入室10組まで 【利用時間】90分

【日時】月～金曜 午前9時30分～午後4時30分(土・日曜、祝日、年末年始は休み)

※12月28日(火)は午前9時30分～正午まで。

※午前11時～正午、午後1時～2時の間は保育士が常駐し、相談なども受けています。

※ぽかぽかサロン室内でのお茶・お水以外の飲食はできません。

※毎週金曜の午前11時～11時30分は 絵本の読み聞かせを行っています。

※ランチルームはお休みしています。再開する場合はホームページなどでお知らせします。

子育て広場

体操、歌、手遊び、絵本の読み聞かせなどをして、親子で楽しく遊び、交流する場です。

相談なども受けます。参加無料。予約が必要です。各月の予約開始日についてはお問い合わせください。

【定員】8組 【対象】市内在住の人 【利用】各月1回限り ※きょうだい児の参加は可能です。

のびのび広場(0歳) 【場所】子育て支援センター内ぽかぽかサロン室

時間	曜日	4月	5月	6月	7月	8月	9月	10月	11月	12月	1月	2月	3月
午前10時～11時	第1(月)	5日	／	7日	5日	2日	6日	4日	1日	6日	／	7日	7日
	第3(木)	15日	20日	17日	15日	19日	16日	21日	18日	16日	20日	17日	17日

のびのび広場(1歳) 【場所】子育て支援センター内ぽかぽかサロン室

時間	曜日	4月	5月	6月	7月	8月	9月	10月	11月	12月	1月	2月	3月
午前10時～11時	第1(木)	1日	6日	3日	1日	5日	2日	7日	4日	2日	6日	3日	3日
	第3(月)	19日	17日	21日	19日	16日	／	18日	15日	20日	17日	21日	／

わくわく広場(2～6歳<就学前>) 【場所】子育て支援センター内ぽかぽかサロン室

時間	曜日	4月	5月	6月	7月	8月	9月	10月	11月	12月	1月	2月	3月
午前10時～11時	第2(火)	13日	11日	8日	13日	10日	14日	12日	9日	14日	11日	8日	8日
	第4(火)	27日	25日	22日	27日	24日	28日	26日	／	／	25日	22日	22日

らんらん広場(0～6歳<就学前>) 【場所】子育て支援センター内多目的室 【対象】多胎児とその保護者

時間	曜日	4月	5月	6月	7月	8月	9月	10月	11月	12月	1月	2月	3月
午前10時～11時	第1(火)	6日	／	1日	6日	3日	7日	5日	2日	7日	／	1日	1日

出前保育

子どもを遊ばせながら、皆さんでおしゃべりを楽しみ、交流する場です。

子育て支援センターの保育士が出向いて、体操や手遊び、絵本の読み聞かせなど、遊びの提供を行っています。子どもと保護者、地域の皆さんの参加をお待ちしています。 ※参加は各月1カ所限りです。

● 地域子育てサロン

【対象】0～6歳<就学前>(市民) 【時間】午前10時～11時 【参加費】無料 【予約】要(1週間前から受付)

場 所	曜日	定員	4月	5月	6月	7月	8月	9月	10月	11月	12月	1月	2月	3月
観世音寺公民館	第1(金)	8組	2日	7日	4日	2日	6日	3日	1日	5日	3日	7日	4日	4日
三条公民館	第2(水)	8組	14日	12日	9日	14日	11日	8日	13日	／	8日	12日	9日	9日
大佐野公民館	第2(木)	8組	8日	13日	10日	8日	12日	9日	14日	11日	9日	13日	10日	10日
通古賀共同利用施設	第3(水)	8組	21日	19日	16日	21日	18日	15日	20日	17日	15日	19日	16日	16日
五条西公民館	第4(月)	8組	26日	24日	28日	26日	23日	27日	25日	22日	27日	24日	28日	28日
向佐野共同利用施設	第4(金)	6組	23日	28日	25日	／	27日	24日	22日	26日	24日	28日	25日	25日
にごっこ子育てサロン 水城共同利用施設	第2(月)	8組	12日	10日	14日	12日	／	13日	11日	8日	13日	／	14日	14日

【対象】0～6歳<就学前>(市民) 【参加費】100円 【予約】要(1週間前から受付) ※地域の皆さんとの交流ができるサロンです。

名称・場所	時間	曜日	定員	4月	5月	6月	7月	8月	9月	10月	11月	12月	1月	2月	3月
ひよこ・よちよちクラブ 五条公民館	午前10時～正午	第2(火)	8組	8日	13日	10日	8日	12日	9日	14日	11日	9日	13日	10日	10日
ひまわりクラブ 長浦台共同利用施設	午前10時30分～正午	第3(火)	5組	20日	18日	15日	20日	17日	21日	19日	16日	21日	18日	15日	15日
うさぎひろば 国分ヶ丘集会場	午前10時～正午	第2・4(火)	未定												未定

親子であそぼう会

親子で一緒に楽しく触れ合って遊んだり、交流したりする場を開催します。お父さんの参加もお待ちしています。

【対象】在宅の0～6歳(就学前)と保護者(市民) 【時間】午前10時～11時30分

【参加費】無料 【予約】要(各開催日の1カ月前から受け付け)

日にち	6月12日(土)	8月29日(日)	12月5日(日)	2月18日(金)
場所	子育て支援センター		とびうめアリーナ(総合体育館)	
定員	8組		30組	

戸外であそぼう会

戸外で体を動かして、親子で楽しく遊ぶ場を開催します。お父さんの参加もお待ちしています。

雨天の場合は中止します。

【対象】在宅の0～6歳(就学前)と保護者(市民) 【時間】午前10時～11時30分

【参加費】無料 【予約】要(各開催日の1カ月前から受け付け) 【定員】30組

日にち	4月30日(金)	10月8日(金)	10月29日(金)
場所	大宰府政庁跡	通古賀近隣公園	通古賀近隣公園

子育て講座

在宅で子育てをしている保護者が子育てを学び、楽しめるよう、子育てのアドバイスや遊びを提供します。悩みや相談なども受けます。(※申込は講座日の1カ月前から受け付け)

●ここに講座

【対象】在宅の0～6歳(就学前)の保護者(市民) 【時間】午前10時～11時

【場所】子育て支援センター 【定員】8人 【参加費】無料 【予約】要(各回ごとに必要) ※託児有(要申込)

日にち	内容	日にち	内容
6月30日(水)	食育について	9月30日(水)	子どもとメディアについて
7月29日(水)	基本的な生活習慣・子どもとの関わり方について	10月22日(金)	わらべうた講座(親子一緒です)
8月30日(月)	絵本について		

●ベビースキンシップ講座

【対象】在宅の4～8カ月児と保護者(市民) 【時間】午前10時～11時

【場所】子育て支援センター 【定員】4組 【参加費】無料 【予約】要(1人1回のみ)

第1回	第2回	第3回	第4回	第5回	第6回
5月14日(金)	7月9日(金)	9月10日(金)	11月12日(金)	1月14日(金)	3月11日(金)

●おやつ作り講座

【対象】在宅の0～6歳(就学前)の保護者(市民)

【時間】午前10時～11時 【場所】いきいき情報センター

【定員】8人 【参加費】300円(材料費)

【予約】要(1人1回のみ) ※託児有(要申込)

第1回	第2回
5月31日(月)	11月29日(月)

●パパとあそぼう!

【対象】在宅の0～6歳(就学前)と父親(市民)

【時間】午前10時～11時 【場所】子育て支援センター

【参加費】無料 【予約】要(各回ごとに必要) 【定員】8組

第1回	第2回	第3回	第4回
5月9日(日)	7月3日(土)	10月3日(日)	3月6日(日)

リフレッシュのための一時預かり保育

「NPO法人子育てサポートぽぴんず」と子育て支援センターとの協働事業です。「ゆっくり一人で買い物に行きたい」「美容院に行きたい」といったときにご利用ください。

【定員】5～8人 【対象】3カ月～就学前(市民) 【料金】1時間当たり500円(保険料込み) ※2人目は300円

【受付】利用日の1週間前から。※前日の午後4時までの受け付け ※祝日は休み

【申込・問合せ】NPO法人子育てサポートぽぴんず ☎(401)3558 携帯☎080(1709)6084

(受付時間:午前9時30分～午後4時/月～金曜)

【場所・日程】	人権センター(南隣保館)	第3(金)	午前10時～午後1時
太宰府南コミュニティセンター	第1(水)	午前10時～午後1時	大佐野公民館
国分ヶ丘集会場	第3(水)	午前10時～午後1時	いきいき情報センター
			第4(月)
			午後1時30分～4時30分

一時預かり保育

保護者が就労や病気、その他の理由により、家庭保育が困難な場合、一時的にお子様を保育園がお預かりする事業です。園によって預かりの条件が異なりますので、各園に問い合わせください。

おおぞの保育園	こくぶ保育園	ゆたか保育園	ごじょう保育所
☎(919)5110	☎(928)2020	☎(929)6565	☎(922)6860

保育サービス

NPO法人 子育てサポートぽぴんず ☎(401)3558

○集団保育(総合福祉センター2階和室)・毎月第2月曜/第4水曜・午前10時～午後1時

○個人託児(自宅・出張託児/移動を伴う託児) ○集団託児 ○ボランティア託児

※料金については問い合わせください。

地域子育て支援センター

ちくし・子育て支援センター（筑紫保育園内）

〒818-0138 大字吉松44番地3
 ☎(923)7333(筑紫保育園)・(923)7350
 HP <http://www.chikushi-h.jp>

お部屋は木のぬくもりにあふれ、手作り遊具や木製遊具を中心に、親子が“ほっ”とできる空間です。「おはなし会」では、わらべ歌で親子の触れ合いを大切にしています。本市の子育て中の皆さんならどなたでも参加できます。お気軽にご参加ください。

【活動内容・対象】

赤ちゃんひろば	0歳～1歳半	毎週水曜 午前10時～午後3時	完全予約制	ベビーマッサージ、身体測定、わらべうた、絵本の読みきかせ、発育アドバイス、座談会(月1回)
子どものひろば	1歳～就学前	毎週月・木・金曜 午前10時～午後3時	新規の方承ります	おもちゃ作り、おはなし会(パネルシアター、わらべうた、ペープサート)など親子で楽しめる遊びがたくさんあります。身体測定、ミニ誕生会、座談会(月1回)、園庭あそび
育児相談		電話相談(月～金曜)、面接相談(火曜)、午前9時～午後5時		専門のカウンセラーが子育ての相談(発育、子どもへの関わり、兄弟関係など)を行います。
ふれあいひろば		緑台公民館(第2火曜)、水城台公民館(第4火曜)、午前10時～11時30分		

【イベント】

育児講座	育児講座、食育講座(手作りおやつ会)、離乳食講座、プレママ講座、ママ講座(花育講座など)
季節の行事	七夕会、クリスマス会、節分、ひな祭り会、消防訓練、園外散歩などの行事も一緒に楽しみましょう。
父親ひろば(1歳～就園前)	年1回(土曜) 午前10時～正午 身体を使った運動あそび、親子ふれあいあそびなど

※園舎建て替えのため、ひろばに関しては変更があります。詳しくはお問い合わせください。
 ※コロナの状況で利用時間の変更がある場合は、随時HPでお知らせします。

たんぽぽクラブ(太宰府市社会福祉協議会立保育所太宰府園内)

〒818-0102 白川2番5号
 ☎(922)4611
 HP <http://dazaifu-shakyo.or.jp>

【活動内容・対象】

● **グループ活動** 親子で一緒に楽しみながら、お母さんたちの情報交換や仲間づくりの場として活動しています。

ひよこグループ(0歳児)	毎週金曜 午前10時～正午	【場所】保育所太宰府園、総合福祉センター、大宰府政庁跡、観世音寺、太宰府天満宮、近隣公園など	【活動内容】自然散策、川遊び、おもちゃ作り、梅拾い、季節の製作、ハロウィンパーティー、クリスマス会、豆まき、お花見遠足、ベビーマッサージ、社会見学、身体測定(毎月)、ミニ誕生会(毎月)、運動会ごっこ、絵本、紙芝居の読み聞かせ、リズム遊びなど
うさぎグループ(1歳児)	毎週火曜 午前10時～正午		
ぞうグループ(2歳～就学前)	第1水曜、第2～5木曜 午前10時～正午		

● **出前保育(パフ:Puff)** 地域に出向き地域の皆さんと共に子育て支援活動を行っています。

まんまるクラブ(星ヶ丘公民館)	毎月第1木曜 午前10時～正午	おひさまサロン(高雄公民館)	毎月第3水曜 午前10時～正午
-----------------	-----------------	----------------	-----------------

● **子育て講座** 親子対象の子育てにまつわるさまざま
 (ポポ:POPO) な講座を企画、実施しています。

育児の楽しさを知る	離乳食講座、おやつ作り講座、子育て講演会など	たんぽぽサロン(多目的ホール)	平日 午前10時～正午、午後1時～4時
保護者も一緒にリフレッシュ	絵本交流会(年2回)、わらべうた、親子ふれあい遊び、観劇会、親子ヨガ、ママ講座、ワークショップなど	青空文庫(図書コーナー)	平日 午前10時～正午、午後1時～4時 絵本貸し出し:毎週月・木曜日
お父さんと一緒	パパと遊ぼう	園庭開放	月～土曜 午前9時～午後5時
給食体験(たんぽぽCafé)	年2回	育児相談	平日 午前8時30分～午後5時

※活動内容によっては、実施日や場所の変更がありますので詳しくはお問い合わせください。

いと・カフェ(水城青稜保育園内)

〒818-0135 向佐野3丁目8番2号 ☎(408)8492
 HP <http://ueg.ac.jp/jpn/mzk/support/>

【活動内容・対象】

このカフェは、社会福祉法人一光福祉会の「いとProject」によるものです。関わるそれぞれの人たちが創造する「いと」という言葉の意味は様々。関わる人たちによって、糸が紡がれていくように、寄(依)れば寄(依)る程に強いつながりが出来ればという願いを込めて。

子育てサロン (対象:未就園児とその保護者、プレママ・プレパパ)	毎週 月・火・木曜 午前10時～11時30分 午後1時～4時30分 ※完全予約制	相談内容:子育ての悩み、子どもの発達が気になる、食の悩み(離乳食・乳離れ他)、集団生活など ※保育士、栄養士がご相談をお受けします。 ※相談内容は守秘義務によって守られます。
-------------------------------------	---	---

《おねがい会員》と《おたすけ会員》【会員登録講習会】

が、お互いを地域の中で助け合う組織です。会員になるためには講習会の受講が必要です。（受講申込要）

第1回	対象	第2回	対象	第3回	対象
①4月25日(日)	おねがい会員	①6月22日(火)	全会員	①10月17日(日)	全会員
申込期限4月19日(月)午後5時まで		②6月23日(水)	おたすけ会員	②10月18日(月)	おたすけ会員
		③6月24日(木)		③10月20日(水)	
		④6月26日(土)		④10月21日(木)	
		⑤6月28日(月)		⑤10月23日(土)	
		⑥6月29日(火)		⑥10月25日(月)	
		申込期限6月15日(火)午後5時まで		申込期限10月12日(火)午後5時まで	

【会員の種類】

《おねがい会員》

子育ての手助けをしてほしい人

《おたすけ会員》

子育ての手助けをしたい人

《どっちも会員》

おねがい・おたすけ会員をかねる人

第4回	対象	第5回	対象
①12月14日(火)	おねがい会員	①3月6日(日)	おねがい会員
申込期限12月7日(火)午後5時まで		申込期限2月28日(月)午後5時まで	

園開放をしている保育園（所）

保育園（所）の在園児と一緒に園庭で遊んだり、各年齢の子どもたちと交流したりします。

※詳しい日程は各園（所）にお問い合わせください。

- **ごじょう保育所** 〒818-0125五条三丁目7番2号 ☎(922)6860
 - ♪ **ごじょうこフレンズ** (各年齢のクラスに入り、一緒に遊みます)
 - 月1～2回、午前9時30分～11時(受け付け:午前9時15分～9時30分)
 - ♪ **ごじょうこひろば** (園庭で自由に遊べます) ※雨天中止
 - 月2～3回、午前10時～11時30分(受け付けを済ませてからご利用ください)
 - ♪ **ごじょうこスマイル** (お子さんの発達や子育ての悩みなどのご相談を保育士がお受けします)
 - 月2回、午前10時～11時15分
- **おおざの保育園** 〒818-0134大字大佐野2-2 ☎(919)5110
 - ♪ **SANSAN広場** 毎週水曜 正午～午後3時 ※ただし、行事などにより休みの日があります。

認可保育園（所）

ごじょう保育所	太宰府市五条三丁目7番2号	☎(922)6860	都府楼保育園	太宰府市通古賀三丁目7番1号	☎(923)0516
南保育所	太宰府市朱雀二丁目3番3号	☎(925)5503	こくぶ保育園	太宰府市国分一丁目15番12号	☎(928)2020
保育所	太宰府市白川2番5号	☎(922)4611	ゆたか保育園	太宰府市大佐野二丁目18番26号	☎(929)6565
水城保育園	太宰府市長浦台二丁目4番11号	☎(924)8493	すずらん保育園	太宰府市高雄四丁目25番34号	☎(408)7566
星ヶ丘保育園	太宰府市高雄一丁目3788番地5	☎(923)5525	水城青稜保育園	太宰府市向佐野三丁目8番2号	☎(408)8492
筑紫保育園	太宰府市大字吉松44番地3	☎(923)7333	ゆたかsecond保育園	太宰府市通古賀一丁目1番11号	☎(555)9545
おおざの保育園	太宰府市大字大佐野2番地2	☎(919)5110	梅の香保育園	太宰府市五条二丁目10番34号	☎(408)7408

幼稚園

都府楼ちいさこべ幼稚園	太宰府市大字向佐野81番地	☎(922)3313
水城幼稚園	太宰府市坂本三丁目5番1号	☎(925)6311
二日市カトリック幼稚園	太宰府市朱雀四丁目14番2号	☎(924)5100
太宰府天満宮幼稚園	太宰府市宰府四丁目7番5号	☎(924)0223
たかお幼稚園	太宰府市高雄二丁目3781番地	☎(924)3153

病児保育

● **病児デイケアセンターだざいふ（まつもと小児科内）**

〒818-0104通古賀三丁目4番30号 ☎(929)1398

● **病児保育室ひなたぼっこ（まつのクリニック内）**

〒818-0135向佐野二丁目11番28号 ☎(555)8484

対象	生後90日から小学校6年生までの児童で、病気の回復期などであり、集団保育が難しく、保護者が勤務の都合などで家庭で保育できない児童
利用できる症状	発熱、下痢、扁桃腺炎、はしか・風疹・みずぼうそう・おたふくかぜなどの伝染病、または、喘息などの慢性疾患、風邪、外傷など、利用可能と判断された病気

子育てサークル・団体

※各団体の紹介は市ホームページに載せています。問い合わせ先などは子育て支援センターにお尋ねください。

- スマイル スマイル ●Mama & Kid'sクラブ ●都府楼赤ちゃんマッサージ親子リズムいもむし
- どろんこぶーぶー ●だざいふチャイルドコミュニティセンター・りんどれ

他相談窓口

● **家庭児童相談室** ☎(924)0084

18歳未満の子どもの子育てや学校・家庭生活についての相談

● **子ども発達相談室（きらきらルーム）** ☎(408)9050

ことばが遅い・落ち着きがないなど、子どもの発達についての不安や悩みの相談

黒糖まんじゅう



材料(15個分)

- 黒砂糖……………50g
- 水……………30cc
- ハチミツ……………大さじ1
- 薄力粉……………110g
- 重曹……………大さじ1/2
- 水……………大さじ1/2
- こしあん……………300g

作り方

- ①鍋に黒砂糖と水を入れ火にかけ、黒砂糖をとかす。
- ②黒砂糖がとけたら、火から下してハチミツを加える。
- ③②をよく冷まして、重曹に水を混ぜたものを加える。
- ④③の中に薄力粉をふるいながら入れ、混ぜ合わせる。
平らな台などに手粉(薄力粉)を広げ、この生地をのせる。粉をつけながら生地をちぎり、こしあんを包む。
- ⑤蒸し器にクッキングペーパーを敷き、④を並べる。蒸し器に湯気が上がったら強火で15分間蒸す。



1人分の栄養価

エネルギー	72kcal	脂質	0.2g
たんぱく質	2.7g		

睡眠には、心身の疲労を回復する働きがあります。しかし、現代の生活は、シフトワーク(交代勤務)や長時間通勤、受験勉強、インターネットやゲームによる夜型生活など、睡眠や体内時計の変調を引き起こすさまざまな要因で溢れています。

平成28年社会生活基本調査の結果によると、日本人の睡眠時間は平均7時間40分です。全体的に女性の睡眠時間が短

3月18日は、春の睡眠の日です



②ぬるめのお風呂にゆっくり浸かる

④食事は朝しつかり、寝る直前は避ける
朝食をしっかりと取ると、日中活動する

元気づくり課 保健師

①有酸素運動を行う
激しい運動は睡眠を妨げるので、負荷が少なく長続きするような有酸素運動(速足の散歩や軽いランニング)を30分〜1時間程度取り入れてみましょう。夕方から夜(就寝の3時間くらい前)の間帯だと、さらに効果的です。

③毎日同じ時刻に起きて、朝の光を浴びる
人の体内時計の周期は24時間より長めにできています。毎日早めないと、生活が後ろにずれてしまいます。体内時計のリズムを調整するには起きてすぐに光を浴びることが効果的で、その時刻も一定の方がうまく調整されます。「平日は忙しくて、休日に寝だめしている」という人も、平日の起床時間+2時間以内には起きることをお勧めします。一方、夜の光は体内時計を遅らせる力があるため、テレビ・スマートフォンなどの利用は、寝る前はできるだけ避けましょう。

私たちは人生の3分の1を眠って過ごします。最も身近な生活習慣である睡眠にもっと目を向けてみませんか。

●快眠のための生活習慣

睡眠には、心身の疲労を回復する働きがあります。しかし、現代の生活は、シフトワーク(交代勤務)や長時間通勤、受験勉強、インターネットやゲームによる夜型生活など、睡眠や体内時計の変調を引き起こすさまざまな要因で溢れています。

③毎日同じ時刻に起きて、朝の光を浴びる
人の体内時計の周期は24時間より長めにできています。毎日早めないと、生活が後ろにずれてしまいます。体内時計のリズムを調整するには起きてすぐに光を浴びることが効果的で、その時刻も一定の方がうまく調整されます。「平日は忙しくて、休日に寝だめしている」という人も、平日の起床時間+2時間以内には起きることをお勧めします。一方、夜の光は体内時計を遅らせる力があるため、テレビ・スマートフォンなどの利用は、寝る前はできるだけ避けましょう。

このような快眠のための試みが効かず、不眠や日中の眠気が1カ月以上続く場合は、何らかの睡眠障害が起きているのかもしれない。保健センターでは、精神科医師による「こころの相談」を月1回予約制で開催していますので、ぜひご利用ください。(保健センター ☎(928)2000)

く、さらに年齢別にみると男女ともに40代・50代が短い傾向にあります。睡眠は、休養だけでなく、記憶・気分調節・免疫機能の増強など、さまざまな機能に関連しています。睡眠が量的に不足したり、質的に悪化したりすると、生活習慣病のリスクにつながることも分かってきました。健康のためにも、睡眠はとても大切です。

眠りにつく2〜3時間前、38〜40度のぬるめの入浴がお勧めです。
③毎日同じ時刻に起きて、朝の光を浴びる
人の体内時計の周期は24時間より長めにできています。毎日早めないと、生活が後ろにずれてしまいます。体内時計のリズムを調整するには起きてすぐに光を浴びることが効果的で、その時刻も一定の方がうまく調整されます。「平日は忙しくて、休日に寝だめしている」という人も、平日の起床時間+2時間以内には起きることをお勧めします。一方、夜の光は体内時計を遅らせる力があるため、テレビ・スマートフォンなどの利用は、寝る前はできるだけ避けましょう。

このような快眠のための試みが効かず、不眠や日中の眠気が1カ月以上続く場合は、何らかの睡眠障害が起きているのかもしれない。保健センターでは、精神科医師による「こころの相談」を月1回予約制で開催していますので、ぜひご利用ください。(保健センター ☎(928)2000)

あたらしくはいった本 (令和3年1月 貸出開始資料から)

- 小説 **メイド・イン京都**(藤岡陽子/著) **さのよいよい**(戌井昭人/著) **ラストは初めから決まっていた**(小手鞠るい/著) **コロナと潜水服**(奥田英朗/著) **バイター**(五十嵐貴久/著) **天を測る**(今野敏/著) **野良犬の値段**(百田尚樹/著) **当確師 十二歳の革命**(真山仁/著) **月下美人を待つ庭で**(倉知淳/著) **続けてみます**(ファンジョンウン/著) **オリーブ・カタリッジ、ふたたび**(エリザベス・ストラウト/著) **仕事の喜びと哀しみ**(チャンリュジン/著)
- 随筆・詩などの文学 **百人一首解剖図鑑**(谷知子/著) **野の古典**(安田登/著) **工学部ヒラノ教授のウィーン独り暮らしの報酬**(今野浩/著) **自転車に乗って**(伊藤礼/著) **はか** **ロボット**(カレル・チャペック/著)
- その他の本 **カンマの女王**(メアリ・ノリス/著) **今日、これ買って来た**(笠原将弘/著) **農家が教えるトウモロコシつくりコツと裏ワザ**(農文協/編) **にほんでいきる**(毎日新聞取材班/編) **落語でわかる「民法」入門**(森草太/著) **手作りを楽しむ蜜ろう入門**(安藤竜二/著)

みんなのとしょかん



市民図書館

TEL (921) 4646
FAX (921) 4896
<http://www.library.dazaifu.fukuoka.jp/>



『メイド・イン京都』
藤岡陽子
朝日新聞出版



『さのよいよい』
戌井昭人
新潮社



『ラストは初めから決まっていた』
小手鞠るい
ポプラ社

としょかんカレンダー

令和3年	日	月	火	水	木	金	土
3		①	2	3	4	5	6
	7	⑧	9	10	11	12	13
	14	⑮	16	17	18	19	20
	21	⑳	22	23	24	25	26
	28	29	30	31			

○のついた日は休館日

金・土曜日(祝日を除く)は午後7時まで開館しています。

●新型コロナウイルス感染拡大防止のため、来館の際はマスク着用などのご協力をお願いします。

まちをきれいに——明治時代の清潔法

近代の日本では、日常の伝染病対策としては専ら「清潔法」が行われていました。清潔法とは、地中・水中・空气中に存在する病毒(微生物)が主に腐敗物を糧に増殖するという考えのもと奨励された、地域の溝渠・芥溜・廁圍(便所)の掃除と家屋の清掃です。清潔法は、明治13(1880)年公布の「伝染病予防規則」(太政官布告)の附属法規である「伝染病

予防心得書」(内務省達)で伝染病ごとの実施が規定されています。旧太宰府町と水城村でも、明治末頃から年2回、定期的に清潔法が行われますが「事務報告」『太宰府市史 近代資料編』、清潔法実施の主体となったのは各区の衛生組合でした。

また、国では早くから、環境保持のためにはごみ処理も重要な対策の一つとして考えており、明治33年に廃棄物に関する法律「汚物掃除法」が成立します。旧太宰府町では、明治38年度に「塵芥焼却場」4カ所(大町・新町・連歌屋・馬場)の設置予算が



～公文書館だより⑧～

衛生組合は、明治20年の「虎列刺病予防消毒心得書」(内務省訓令)で全国的にその設立が指示され、区戸長の監督の下「各町内毎二便宜」編成されました。ここにおいて土地の清潔維持や早期消毒などは基本的にその地区の「相互扶助」に任せられることになり、小栗史朗「地方衛生行政の創設過程」。そして、同28年の内務省訓令で清潔法は市町村の責任で実施

することが示されます。旧太宰府町の場合、明治38年度の予算書によると、三条・連歌屋・馬場・五条・大町・新町・北谷・内山・松川・片ノ谷の地区ごとに町から補助費が出されています。清潔法の施行と伝染病患者発生の際には特別補助が出されましたが(『太宰府町々会議事録』)、それも含めた各区の補助費の平均は6円程度でした。

また、国では早くから、環境保持のためにはごみ処理も重要な対策の一つとして考えており、明治33年に廃棄物に関する法律「汚物掃除法」が成立します。旧太宰府町では、明治38年度に「塵芥焼却場」4カ所(大町・新町・連歌屋・馬場)の設置予算が

組まれますが、これは借地に柵囲いを施しただけの設備だったようで、町場に出されるごみを集積して野焼きにしたものかと想像され、当時、一部の自治体で導入された、レンガ造りの焼却炉を持つ先進的な施設とは趣を異にしたようです。

太宰府市公文書館 藤田理子

移動図書館車「すくすく号」巡回予定表



【表の見方】 例)1コース「梅香苑公園」の滞在時間は午前10時40分から11時15分まで。
巡回日は横の枠をみてください。

令和3年4月～9月

コース	ステーションと駐車時間		巡回予定日										
	午前	午後	1回	2回	3回	4回	5回	6回	7回	8回	9回	10回	11回
1	梅香苑公園 10:40～11:15	国分小学校 1:00～2:10 坂本公民館 2:20～2:50 人権センター 3:30～4:10 青葉台中央公園 4:40～5:20	3/30 (火)	4/13 (火)	4/26 (月)	5/18 (火)	6/1 (火)	6/15 (火)	7/6 (火)	7/27 (火)	8/17 (火)	8/31 (火)	9/14 (火)
2		太宰府西小学校 1:00～2:00 大佐野台岩野公園 2:20～3:00 向佐野公園 3:20～4:25 吉松共同利用施設 4:40～5:20	3/31 (水)	4/14 (水)	4/27 (火)	5/19 (水)	6/2 (水)	6/16 (水)	7/7 (水)	7/28 (水)	8/18 (水)	9/1 (水)	9/15 (水)
3	半田公園 11:00～11:40	幸府園 12:00～12:40 内山公民館 2:40～3:10 湯の谷公園 3:20～4:10 水城台公民館 4:40～5:20	4/1 (木)	4/15 (木)	4/28 (水)	5/20 (木)	6/3 (木)	6/17 (木)	7/8 (木)	7/29 (木)	8/19 (木)	9/2 (木)	9/16 (木)
4	双葉老人ホーム 10:40～11:15	水城西小学校 1:10～2:15 ケアハウス同朋 2:30～3:10 佐野近隣公園 3:30～4:10 ひまわり台東公園 4:30～5:20	4/2 (金)	4/16 (金)	4/30 (金)	5/21 (金)	6/4 (金)	6/18 (金)	7/9 (金)	7/30 (金)	8/20 (金)	9/3 (金)	9/17 (金)
5	大佐野公民館 10:40～11:15	太宰府東小学校 1:00～2:00 高雄家の前公園 2:20～3:10 サンホーム太宰府 3:30～4:10 高雄台高雄南公園 4:30～5:20	4/6 (火)	4/20 (火)	5/11 (火)	5/25 (火)	6/8 (火)	6/29 (火)	7/13 (火)	8/3 (火)	8/24 (火)	9/7 (火)	9/28 (火)
6		太宰府小学校 1:00～1:50 文化ふれあい館前 2:20～3:10 国分共同利用施設 3:30～4:20 水城ヶ丘中央公園 4:40～5:20	4/7 (水)	4/21 (水)	5/12 (水)	5/26 (水)	6/9 (水)	6/30 (水)	7/14 (水)	8/4 (水)	8/25 (水)	9/8 (水)	9/29 (水)
7	つつじヶ丘公民館 10:50～11:25	水城小学校 1:00～1:50 都府楼中央公園 2:20～3:00 北谷公民館 3:45～4:20 大原団地大原第2公園 4:40～5:20	4/8 (木)	4/22 (木)	5/13 (木)	5/27 (木)	6/10 (木)	7/1 (木)	7/15 (木)	8/5 (木)	8/26 (木)	9/9 (木)	9/30 (木)
8	落合公園 10:40～11:15	太宰府南小学校 1:00～2:00 東ヶ丘公民館 2:20～3:10 梅ヶ丘公民館 3:30～4:20 星ヶ丘青山公園横 4:40～5:20	4/9 (金)	4/23 (金)	5/14 (金)	5/28 (金)	6/11 (金)	7/2 (金)	7/16 (金)	8/6 (金)	8/27 (金)	9/10 (金)	10/1 (金)

○特別整理期間のため、市民図書館は6月21日(月)～30日(水)まで、移動図書館「すくすく号」は6月22日(火)～6月25日(金)までお休みします。

○天候不良等の理由により、運行を中止する場合があります。ご不明の際は太宰府市民図書館までお問い合わせください。

○本館休館日に移動図書館車が巡回しているときのお問合せ先は、移動図書館携帯090-2854-3136(受付時間10:40～17:20まで)へお願いします。

問い合わせ 太宰府市民図書館
〒818-0101 太宰府市観世音寺一丁目3番1号
☎(921)4646 FAX(921)4896

HP <http://www.library.dazaifu.fukuoka.jp/>

令和2年3月生まれ

おめでとう1さい

応募方法

誕生日の3か月前の1か月間、電話または市ホームページで受け付けています。

(例) 誕生日が令和2年6月の方は、3月に応募してください。

経営企画課広聴広報係
☎(921)2121(内線514)

URL <http://www.city.dazaifu.lg.jp/admin/soshiki/somu/204/379/575/10459.html>



30日 ながさわ みおん 長沼 魅音 ちゃん



19日 やまにし しゅんぺい 山西 隼平 ちゃん



20日 くまい しょうた 熊井 翔大 ちゃん



29日 たのうえ けんじ 田之上 健士 ちゃん



11日 たけだ ゆうた 武藤 悠太 ちゃん



7日 きはら のあ 木原 愛葵 ちゃん



24日 にしお みと 西尾 美十 ちゃん



10日 いわた とあ 岩田 都杏 ちゃん



26日 もりその りさ 森園 莉紗 ちゃん



27日 こじま ゆうせい 児嶋 悠生 ちゃん



にこにこ通信



「子育て世代包括支援センターを開設します！」



子育て世代包括支援センターとは、妊娠期から子育て期にわたって切れ目のない支援を目的に、保健師や保育士などの専門職員を配置して相談支援や情報提供を行うワンストップ拠点施設です。現在の子育て支援センターに開設することになりました。

これまで保健センターと子育て支援センターと別々の施設で実施していた事業を1カ所で行うことによって、市民に分かりやすく、利用しやすい相談窓口となることを目指しています。15～24ページの年間カレンダーには、当センターで4月から実施する行事の予定を掲載しています。また、4月号に同封するチラシには、施設案内も掲載する予定ですので、ぜひご覧ください。

多くの人に知ってもらい、気軽に相談に来ていただくため、当センターの愛称を市民の皆さんから募集したもののなかから四つに絞り、市内の保育園や幼稚園などの保護者と子育て支援センターを訪れた人に投票してもらい愛称を決定しました。愛称は、広報4月号でお知らせします。

妊娠期や産褥期の「初めての妊娠で分からないことばかり」「授乳やミルク、離乳食はどうしたらいいのか」、子育て期の「毎日忙しくて時には自分の時間がほしい」「子どもの様子や発育が気になる」「育児サポートの情報が知りたい」、学童期の「学校生活の悩みを相談したい」「思春期の子どものことを聞きたい」といった悩みを、ワンストップで相談いただけます。

妊娠期から子育て期までの相談や情報の提供はもちろん、親子でゆっくり遊べる空間もあります。これまで以上に気軽にご活用いただける施設を目指していきます。

新しい愛称を覚えていただくとともに、子育て世代包括支援センターをたくさん利用してください。



元気づくり課 子育て支援センター ☎(919)6001

韓国には毎月の家賃を払わず敷金も戻ってくる制度がある?!

太宰府市国際交流員 金雅英

4月からの新生活に向けての準備は進んでいますか。今回は、韓国にしかない賃貸住宅制度についてご紹介します。

韓国には住宅を「購入する」「賃貸して毎月家賃を払う」以外に、「伝賃」というシステムがあります。伝賃は、一旦住宅の金額とほぼ同じ金額を大家さんに払って住宅を借りることをいいます。一気に大金を支払うことにはなりますが、毎月の家賃を支払う必要はありません。維持・管理・補修に関する費用こそ借りた人が住む間に負担することになりますが、契約時に払った金額は契約満了時に全額戻ってきます。信じられないかもしれませんが、このようなお得なシステムが韓国にはあるのです。

伝賃制度で賃貸したいけれど初期費用が足りない場合は、銀行の伝賃資金貸出を利用するか、大家さんと相談して「半伝賃」で契約することもできます。例えば、1000万円の住宅があるとしましょう。全額を払うことは難しいので、500万円の初期費用に毎月2万円の家賃をプラスして払うのです。そうすれば、通常の月賃※より安く支払うことができ、契約期間が終わると500万円も戻ってきます。

韓国では当たり前になっている「伝賃」や「半伝賃」は、外国ではあまり見られない制度なので、韓国に住んでいる外国の人から「ぜひわが国にも取り入れてほしいシステムだ」という声をよく聞きます。

※月賃とは、伝賃に比べると少額の初期費用で済みますが、「毎月家賃を払うこと」をいいます。

人権標語

ほし
この地球は
人のつながり
のぞんでる

太宰府東中学校3年(応募時) 本多 史弥さん



季節の生け花

太宰府市華道連盟

もとやま はるこ
本山 晴子 (太宰府市青葉台) 新池坊

花材 木瓜、すずかけ、カラー ほか

つれづれ

太宰府短歌会

生かされて卒寿とふ坂踏み初むる
つばみふつら老い木の梅も
五条 大藪 晶代
寒くとも冬木かがやき季が動く
白木蓮の蕾膨らむ
朱雀 黒木 邦枝

三気かえと方言で話す友は亡く
人等も故郷も遠のく齡
通古賀 詫摩 典子

うつ伏せの八十六パーセントは恋してる
首が痛くてすぐ目が覚める
福岡市 竹森 祐彦

数へても顔を見るまでわかるまじ
たとへば今日の参加者のかず
糟屋郡 仲道 朋子

太宰府俳句会

面会を断つ病窓の沓返る
東観世 中島 祝乃
春の日を浴び古里の景新た
国分 松尾 満子

沓返る今日為すことの多かりき
青葉台 武富 マサノ

コロナ禍を耐えて乗りきる一月かな
観世音寺 山口 律子

バス停は団地入口沓返る
大野城市 北嘉与子

飛梅句会

悴める手には重たき箒かな
大佐野台 金丸 恵子

悴みて錠剤一つ落としけり
高雄台 川路 泰子

拝礼の柏手鈍く悴みぬ
大野城市 田代 りえ子

一羽飛べば皆風と消ゆ寒雀
朝倉市 鶴田 ゆき

波音の耀ふ瀬戸の初電車
長浦台 徳賀 美智子

宝満句会

好きなだけ騒ぎ森へと寒鴉
青葉台 本山 晴子

寒鴉声高くして自己主張
青葉台 平野 香

甲高く家並つらぬく寒鴉
星ヶ丘 江里口 幸生

寒鴉生き抜くたくましき貰ふ
筑紫野市 羽野 喜久代

雪明り浅き眠りになりけり
高雄台 荒島 由美子

都久志てんじん句会

還暦の肩凜と引く初鏡
宮津 英里子

蠟梅を仏間に活けて灯しとす
西村 悦夫

ふと消へしころ隠して冬景色
塩飽 たか子

初雪のたるまあちこち土の肌
彦坂 正学

早や三日父母亡き家に夕日かな
北川 朴洋子

太宰府川柳倶楽部

転た寝に見る在りし日の亡母の影
国分 岸本 しずえ

貫いたはずの初心がぶれていた
星ヶ丘 武末 次生

健さんの背をまぼろしにして落暉
水城ヶ丘 植村 克志

母逝つて亡母の笑顔を思い出す
大野城市 高原 正和

終業式子の足音もリズムミカル
筑紫野市 吉田 敬子



3階 まほろばホール

★第15回 アコーディオンの交差点

3月7日(日)
 開場:午前11時30分 開演:正午
 九州最大のアコーディオンイベント。
 子どもから80代までが出演します♪
 入場料:500円(事前申込不要)
 問い合わせ:きのしたまりこ ☎090(8624)1670

★万葉集講座

3月13日(土)
 開場:午後1時30分 開演:午後2時
 講師:向井克年先生(万葉博士)
 万葉集における桜について、分かりやすく学習します。
 入場料:当日のみ参加2,000円
 (資料代込・事前申込要)
 問い合わせ:松尾 ☎092(922)7328

★ピアノ発表会

3月14日(日)
 開場:午後0時30分 開演:午後1時
 聴いてくださる方の心に届きますように。
 入場料:無料(事前申込不要)
 問い合わせ:鐘江恵美子 ☎080(1740)1760

体験プログラム

～事前申込は必要ありません～

★木うそ絵付け体験

3月14日(日)
 午前11時～午後3時の間
 インストラクター:太宰府木うそ保存会
 参加費:1,000円(材料費込)
 ※次回4月11日(日)

当日参加OK



体験プログラム

～事前申込は必要ありません～

★太宰府万葉歌碑めぐり

3月28日(日) 午前10時集合・出発
 向井克年先生(万葉博士)とお花見をしながら、
 竈門神社周辺を散策します。

参加費:500円
 (事前申込不要・食事なし)
 集合場所:太宰府館
 問い合わせ:太宰府館
 ☎092(918)8700



俳句・短歌作品募集

『筑紫万葉のふるさと太宰府』で歌を詠んでみませんか？

太宰府市では、俳句・短歌ポストを設置し、入選作品を太宰府館2階交流プラザに掲示しています。季節ごとに審査し、入選者には個人通知並びに記念品を贈呈します。たくさんのご応募お待ちしております。

フリマボックス出展者募集

フリマボックスに出展しませんか？
 太宰府館では、フリマボックスの新規出展者を募集しています。

グループでの出展も大歓迎です。

※手作り作品に限ります。

※3カ月契約になります。

【基本使用料】

■3段ボックス:月額2,200円

【サイズ:45cm×45cm×45cm×3段】

■1段ボックス:月額1,650円

【サイズ:85cm×55cm×35cm】

※詳細は太宰府館へお問い合わせください。

・予定は変更になる場合がございます。

予めご了承ください。

・3月の門前町散策は中止になりました。

地域活性化複合施設

「太宰府館」(西鉄太宰府駅から徒歩2分)

〒818-0117 太宰府市宰府三丁目2番3号

☎(918)8700 FAX(918)8701

✉dazaifu-kan@city.dazaifu.lg.jp

休館日 毎週水曜日(祝日の場合は開館、翌平日休館)

開館時間 午前10時～午後6時

(ただし、まほろばホールは午後10時まで事前予約で利用できます)



当館には駐車場がありません。コミュニティバス「まほろば号」をご利用ください。

相談

名称	日時	場所	相談員	内容	料金・予約	問い合わせ
行政相談所	3/5(金)、4/2(金) 10:00~15:00	総合福祉センター	行政相談委員	行政に対する意見、苦情、要望などを聞き、行政の改善に役立れます。	無料、不要	総務省九州管区 行政評価局 ☎(431)7081
司法書士による 無料法律相談	3/13(土) 10:00~13:00	いきいき情報センター2階 208号室	司法書士	遺言・相続、不動産・法人登記、多重債務、悪徳商法、成年後見、裁判手続きなど(相談時間は30分間)	無料、要予約 (平日10:00 ~16:00)	福岡県司法書士会 福岡南総合 相談センター ☎(918)5264
弁護士による 無料法律相談	3/18(木) 13:00~16:00	福岡法務局筑紫支局 1階会議室	弁護士	経済的弱者のための法律相談(資産基準あり)	無料・要予約 (随時電話受付) 先着6人	法テラス福岡 ☎050(3383)5502
筑紫地区 定例人権 (悩みごと)相談	3/2(火)	春日市役所	各市の 人権擁護委員	差別、いじめ、暴力、虐待、名誉毀損、家庭内および近隣のもめごと、セクハラ、ストーカーなどの人権問題や悩みごとの相談に応じます。 ひとりで悩まずに人権擁護委員に相談してみませんか。	無料・不要	春日市人権男女共同参画課 ☎(584)1201
	3/4(木)	大野城市総合福祉センター				大野城市人権男女共同参画課 ☎(580)1840
	3/5(金)	太宰府市役所				太宰府市人権政策課 ☎(921)2121
	3/10(水)	筑紫南コミュニティセンター				筑紫野市人権政策・男女共同参画課 ☎(923)1111
	3/11(木)	博多南駅ビル				那珂川市人権政策課 ☎(953)2211
	時間は 10:00~15:00	※日時・場所は変更になる場合がありますので、事前に各市に問い合わせください。				福岡法務局筑紫支局 ☎(922)2881
行政書士による 無料相談会	3/19(金) 14:00~16:00	太宰府市商工会館2階会議室	行政書士	遺言、相続、成年後見、悪質商法対策、公正証書、創業手続、営業許可など	無料、不要	太宰府市商工会 ☎(922)4345
成年後見制度に 関する相談窓口 「あんしん相談」	3/18(木) 13:00~16:00	総合福祉センター	弁護士	成年後見制度などに関する相談(相談時間は1時間)	無料、要予約、 電話相談可	太宰府市 社会福祉協議会 ☎(923)3230
暮らしの悩み 無料相談会	3/14(日) 14:00~16:00	いきいき情報センター2階 203号室	行政書士	遺言書の作り方、相続手続きの方法と成年後見制度など高齢者のいろいろな悩み	無料・不要	ちくしふれあいライフ サポート古杉昂一 ☎(928)0408
うめさろん相談会 ~NPO法人編~	3/9(火) 14:00~16:00	いきいき情報センター2階 NPO・ボランティア支援センター 「うめさろん」内	古杉昂一(行政書士、うめさろんコーディネーター)	前半はNPO法人に関する説明会、後半はNPO法人の設立・運営など相談会	無料・不要	太宰府市NPO・ボランティア支援センター「うめさろん」 ☎(918)3633 ☎(918)3644
休日(土曜日) 無料公証相談	3/20(土) 9:00~17:00	筑紫公証役場 (都府楼南5-5-13)	公証人	公正証書による遺言、任意後見契約など各種契約の相談	無料、要予約	筑紫公証役場 ☎(925)9755 HPhttp://www.chiku-shi-kosho.com
ひとり親サポート センター相談	3/3(水) 13:00~15:00 3/10(水)・24(水) 18:30~20:30	ひとり親サポートセンター (春日市原町3-1-7 クローバープラザ6階) (平日9:00~17:00、 毎週土曜日と第1・第3日曜日は 9:00~16:00) ☎(584)3931	弁護士	離婚前の相談、養育費の取り決めや履行確保、遺産相続、金銭の貸借などの生活上の問題	無料、要予約 (相談日の 前日までに)	福岡県ひとり親 サポートセンター ☎(584)3931
有資格者による 就労相談	月~土曜日 (祝日を除く) 10:00~17:00	福岡若者サポートステーション (福岡市中央区天神1-4-2 エルガーラオフィス11階・12階)	公認心理師、 精神保健福祉士、キャリア コンサルタント	働くことや自立について悩んでいる15~49歳までの人の就労相談	無料、要予約 (月~金曜)	福岡若者サポート ステーション ☎(739)3405 ☎(739)3408
返済にお困りの 方のための 電話相談会	3/27(土) 10:00~16:00	電話相談 ☎0570(783)544	司法書士	コロナ禍により深刻化する経済状況を踏まえた、多重債務(借金)に関する電話相談	無料、不要	福岡県司法書士会 事務局 ☎(722)4131

問い合わせは各問い合わせ先へ

期日、期間、開催日 期時間 期開催(所)時間 期休館(所)日
 期定員、定数 期講師 期料金、費用 期託児 期持参するもの
 期場所 期申し込み 期対象、資格 期内容
 期主催

◆DV相談
(全て祝日、年末年始を除く)

○ちくし女性ホットライン ☎(513)7335

月・水・木・金曜日 正午~午後7時/土曜日 午前10時~午後5時

○男性DV被害者のための相談ホットライン ☎(571)1462

水・木曜日 午後5時~8時/金曜日 正午~午後4時

相
談

新型コロナウイルス感染症の影響により、各種イベントが中止や延期されることがありますので、お出かけの時は主催者などに確認ください。

お知らせ

高年齢者雇用安定法の改正について

職場で働く高年齢者の70歳までの就業確保が事業主の努力義務となります(令和3年4月施行)。現行の65歳までの雇用確保に加え、定年の引き上げ、継続雇用制度の導入、定年の廃止および雇用以外の措置(業務委託契約の締

令和2年度福岡県女性のためのWEB合同会社説明会開催

子育て中の女性にも働きやすい地元企業が、企業概要や求人内容についてご説明します。

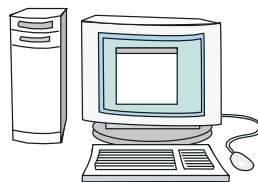
日時: 3月9日(火)~11日(木) 午前10時~午後3時

※参加企業数により予定時間を変更することがあります。

対象: 就職を希望する女性

参加企業: 24社程度

参加方法: ホームページより事前申込のうえ、インターネット環境が整ったパソコン、スマホなどを用意し、事前にダウンロードしたZoomよりログインしてください。



問い合わせ: 「福岡県女性のためのWEB合同会社説明会」運営事務局

☎(733)8293 ✉woman-web@ahc-net.co.jp

🌐 <https://www.ahc-net.co.jp/lp/fwwebgodo2020/2nd3rdtop.html>

結や社会貢献事業に従事できる制度の創設)のいずれかにより、高年齢者が70歳まで活躍できる職場環境の整備をお願いいたします。詳しくは、お尋ねください。☎ハローワーク福岡南雇用指導官☎(687)4514 (FAX) (513)8606

筑後川流域(有明海を含む)での環境保全活動を支援します

「環境対策支援補助金」の交付を希望する団体を募集します。

活動・森林に関する環境教育活動は40万円上限②河川や海などの清掃活動・環境教育活動・水質保全活動などは30万円上限福岡都市圏内の非営利活動団体や大学のサークルなど📅4月15日(木)まで申請方法福岡都市圏ホームページから申請書類をダウンロードして必要事項を記入のうえ、定款・規約などや役員名簿を添付し、持参または郵送してください。📍福岡都市圏広域行政事業組合(〒810-820福岡市中央区天神1-8-1)☎(73)5004 ✉fukuokatoshiken@ifty.com 🌐www.fukuoka-tosiken.jp/



〈有料広告〉

高山泌尿器科五条クリニック

「高山病院グループ」の3つ目のサテライトクリニック

毎週月曜日の午後に、女性医師による診察を行っております。

〒818-0125 太宰府市五条1丁目18-35 (太宰府郵便局近く ジョイント太宰府店前)

☎092-919-4511

高山泌尿器科 太宰府

検索



院長 結城 康平
ゆっき こうへい
出身地:太宰府市
九州大学医学部医学科卒業
日本泌尿器科学会専門医・指導医



◆家庭児童相談
毎週月~金曜日 午前8時30分~午後5時
子育て支援センター内家庭児童相談室
☎(924)0084

◆年金相談
毎週月~金曜日 午前8時30分~午後4時30分
国保年金課国保年金係
☎内線 306

相談

☎ 問い合わせ先へ
📅 期日、期間、開催日
👤 定員、定数
🗣 講師
💰 料金、費用
📄 託児
👥 持参するもの
📍 申し込み
📏 締切
🗨 問い合わせ
👤 主催

博多座市民半額観劇会 「魔界転生」

期① 4月16日(金) ② 18日(日) ③ 19日(月) ④ 20日(火) ⑤ 22日(木) ⑥ ①②④⑤は午後4時30分、③は午前11時、**所**博多座(福岡市博多区下川端町2-1) **定**各50人(応募多数の場合抽選) **料**A席7千250円(通常1万4千500円)および取扱い手数料400円(1枚の場合または700円(2枚の場合)※別途「振替手数料」要 **出演者**上川隆也、小池徹平ほか



申込方法希望日時(1通1公演のみ)・参加人数(2人まで)郵

便番号・住所・氏名・年齢・電話番号を記入のうえ、ハガキにて〒810-8799 日本郵便(株)福岡中央郵便局留「市民半額会宛」
3月12日(金)(消印有効) **当選**ハガキ送付日 3月16日(火)頃(公財)日本演劇興行協会市民半額会事務局 ☎(751)8258(平日午前10時〜午後6時)

福岡共同公文書館 展示案内 公文書のいろいろ

期1月8日(金)〜3月31日(水)(月曜・祝日を除く) **所**福岡共同公文書館1階展示室(筑紫野市上古賀1-3-1) **内**「公文書のいろいろ」記録の方法はさまざまです。テーマに、常設展示「公文書にみる福岡のあゆみ」の一部をリニューアルし、当館に保管している資料を展示します。いずれも公文書として移管されていますが、記録方法や移管資料はさまざまで、懐かしい記録媒体も多数展示しています。当館ホームページでWeb展示も開催中です。 **料**無料 **開**福岡共同公文書館総務企画班高木

☎(919)6196 **箱**kobun syokan@pref.fukuoka.lg.jp

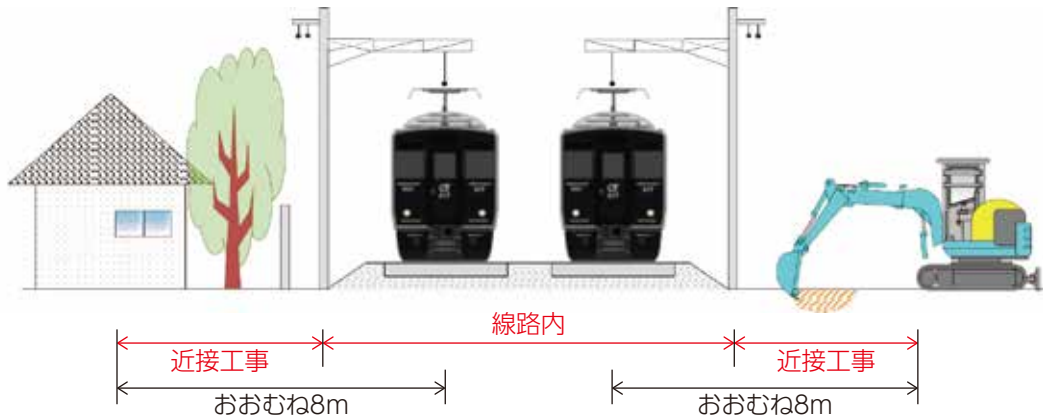
講座・教室

さきゆきケア勉強会
みんなが学ぶ
失敗しない相続講座

期3月28日(日)の午後1時30分〜3時(受付午後1時) **所**福岡市男女共同参画推進センターアミカス2F(福岡市南区高宮3-1-1) **開**水田耕二さん(離婚と相続のADRセンターのセンター長) **内**これからの「先行きケア」対応、いざというときに困らない相続、任意後見と遺言の組み合わせ方、公証役場で聞けない遺言のコツ。※終了後に質問・無料相談あり(要申し込み) **定**12人(先着順) **料**無料 **申込**方法氏名・年齢・住所・電話番号を電話、ファクス、メールにて **申**・離婚と相続のADRセンター ☎090(7920)5950 **FAX**(921)9480 **箱**info@seminar-fukuoka.com

『鉄道近接工事』にご注意ください!!

鉄道に関する事故は、一歩間違えれば脱線事故や感電事故など、大惨事を引き起こす可能性があります。建物の建設・解体や、庭木や山林の木の伐採など、線路に近接した作業を行う場合は、JR九州へご相談ください。



※作業内容や環境条件、使用重機によっては8m以上の場合でも近接工事の適用となる場合があります。

【連絡先】 鹿児島本線・香椎線
☎(642)1720 (JR九州博多線区)
詳しくはJR九州ホームページをご覧ください。

安全へのお願い JR九州

検索

◆一般(心配ごと・悩みごと)相談
毎週水・金曜日(第5週を除く)
午前10時〜午後3時 総合福祉センター
☎(923)3230

◆消費生活相談
毎週月〜金曜日 午前9時30分〜午後4時
(昼休みは除く) 市役所2階消費生活相談室
☎内線348

相
談

問い合わせは各問い合わせ先へ

期 期日、期間、開催日 開 開館(所)時間 休 休館(所)日
定 定員、定数 講 講師 料 料金、費用 託 託児 持 持参するもの
場 場所 申 申し込み 対 対象、資格 内 内容
締 締切 問 問い合わせ 主 主催

都府楼52号 発刊記念講演会

日 時: 3月13日(土)午前10時～正午
日 演 題: 「史跡指定100年と太宰府市の文化財行政について」
講 師: 城戸康利さん
 (太宰府市教育委員会 文化財課)
場 所: プラム・カルコア太宰府4階 多目的ホール
定 員: 50名(申込先着順)
料 金: 一般300円(保存協会会員無料)
申込締切: 3月7日(日)必着
申込方法: 往復はがき、ファクス、メールを下記まで

問い合わせ: (公財) 古都大宰府保存協会
 〒818-0101 太宰府市観世音寺4-6-1 (大宰府展示館内)
 ☎(922)7811 FAX(922)9524
 ✉info@kotodazaifu.net
 ※新型コロナウイルス感染症の状況により中止する場合があります。

太宰府講演会

期3月27日(土)午後2時所いき
 いき情報センター2101
 期「永祿期の高橋鑑種の反乱について」
 府市文化ふれあい館学芸員
 料500円(会員1000円) 圃
 太宰府を語る会木村 090
 (1346)7666

職業訓練講習

パソコン「JWCAD」で建築
 圃面作成講習
 期4月6日(火)～5月27日(木)の
 火曜・木曜(全14回) ※4月29日

(木)、5月4日(火)は休講 圃午前9時30分～正午 圃福岡商工会議所ビル(福岡市博多区博多駅前2-9-28) 圃パソコン基本操作ができる人 圃3万9千円(テキスト代・消費税込) 圃15人
資格も取れる！仕事で使える色彩検定基礎から2級講座
 圃4月7日(水)～5月19日(水)の水曜と5月26日(水)～6月16日(水)の水曜・金曜(全12回) ※5月5日(水)、6月4日(金)は休講 圃午前9時45分～正午 圃アミカス2F 研修室B(福岡市南区高宮3-3-1) 圃有(先着10



圃2万8千円(テキスト代・問題集代・配色カード代・消費税込) 圃15人
《共通》
圃申込方法 電話 圃職業訓練法人福岡地区職業訓練協会 ☎(671)6831

(有料広告)

圃 期日、期間、開催日 圃 時間 圃 開館(所)時間 圃 休館(所)日 圃 場所 圃 対象、資格 圃 内容
 圃 定員、定数 圃 講師 圃 料金、費用 圃 託児 圃 持参するもの 圃 申し込み 圃 締切 圃 問い合わせ 圃 主催

太宰府市内の不動産の維持管理・活用・相続のお悩みは

eいいまちアプリで解決!

地元愛あふれるプロが集結!

誰に?何処に?聞いたらいいのかわからない不動産のお悩みを
eいいまちアプリでプロに気軽に相談できます!

point ① トークルームで気軽に相談!
チャット機能

point ② あなたのうちの価値や偏差値は?
簡単査定

point ③ 維持管理や活用をしたい!
事業者検索

アプリ新規(無料)ダウンロードで10,000POINTプレゼント
 いいまちサポーター(事業者)への依頼時に利用可能なポイントです。 **1POINT=1円**

維持管理のコツなど情報盛りだくさん!
ダウンロードはこちらから!
 Google Play・App Storeどちらでもダウンロード可能です!

QRコード

WEBSITEも開設 ▶ <https://e-machi-town.com/>

運営 一般社団法人 住宅流通促進協議会 大野城市筒井4-1-12 エステート・ピア1F TEL.092-285-1072 FAX.092-558-0244

「広報だざいふ」
有料広告募集!!

広告掲載を希望される事業者の皆様は、下記広告代理店までお問い合わせください。
 お問い合わせ・お申し込みは・・・(株)ホープ ☎(716)1404

— きゅうはく通信 127 —

九州国立博物館 総務課 坂口健(市職員)

天神さまの物語

ご存じのとおり、「天神さま」こと菅原道真(845～903)は栄達を極めるも大宰府へと左遷され不遇のうちに亡くなりました。没後に起きた天変地異は道真の祟りと恐れられ、その怒りを鎮めるために各地に天満宮が建立されました。その波乱万丈の生涯や靈威は人々の語り草となり、平安時代末(12世紀)頃から絵にも描かれるようになります。これが「天神縁起」です。天神信仰の広がりにもなって、地域ゆかりの説話を盛り込んだご当地縁起も数多く誕生しました。現在、九州国立博物館4階文化交流展示室では、さまざまな天神縁起を集めた特集展示「天神縁起の世界」を開催中です。

太宰府近隣には道真ゆかりの地名がたくさんあります。たとえば「天拝山」は道真が無実を訴えるべく登頂して天を拝んだ山。「針摺」は石に斧をあてて摺り減らすことで針を作る人を見て、何事も精魂こめて努めれば成就できるのだと感動した場所。道真が川に映った自分のやつれ顔を見て嘆いたのにちなんで建てられたのが福岡市の水鏡天満宮。九州最大の繁華街「天神」はこれに由来します。

天神縁起には、こうしたさまざまな伝説を描いた場面が登場します。中世の人々もこの絵を見て、偉人の生涯と地元の歴史に想いを馳せたことでしょう。



巨大ナマスを退治する道真。筑紫野市には新られたナマスが石になった「鯨石」が今も伝わります。
 「天満宮縁起画伝(延寿王院本)」部分(江戸時代18世紀、太宰府天満宮蔵)

3月の展示情報

<特別展(3階特別展室)>

- 奈良・中宮寺の国宝
 会期:開催中～3月21日(日)
 九博公式ホームページからオンライン予約をおすすめします。
 当日券もあります。(混雑状況によりお待たせすることがあります。)

<特集展示(4階文化交流展示室)>

- 天神縁起の世界
 会期:開催中～3月28日(日)

なかま募集

俳句ポスト 「俳句とあそぼうかい」

大宰府天満宮境内を講師と一緒に歩きながら俳句を作

り、その後には句会を楽しみます。

3月27日(土)午前10時～午後3時(午前10時集合) 太宰府天満宮絵馬堂(集合)、太宰府館2階(俳句会会場) 阿比留初見先生 300円 ※昼食は各自持参(子どもの軽食は準備します) ※雨天決行・子ども初心者歓迎します。 阿比留柴田慧美子 ☎(925)3178

まほろば男性料理会

主にシニアの男性がこれらの食生活に役立つ料理につ

いて、実習をしながら技術を学んでいます。

毎月第1水曜日午前9時30分～正午 所いきいき情報センター調理実習室 半期5千円 近郊に在住の男性 見学会3月3日(水)、4月7日(水) 関山 090(7988)6712

期日、期間、開催日 時間 開館(所)時間 休館(所)日 場所 申し込み 対象、資格 問い合わせ先
 定員、定数 講師 料金、費用 託児 持参するもの 締切 問い合わせ先

お葬式に参列できない方へ… WEB葬式(葬儀中継)配信無料!

西日本典礼 株式会社ラック 経済産業大臣許可互第 8002 号

家族葬 を考えている方に 選ばれているプラン

安心して会館が利用できるように、館内をアルコール消毒、次亜塩素酸消毒等
 コロナウイルス予防対策を実施しています。

今すぐ資料請求!

24時間365日受付 ☎0120-486-956 西日本典礼 検索

毎月第2・4土曜窓口サービス実施中

新型コロナウイルス感染症を疑ったときの医療機関のかかり方

熱、咳などの症状で受診する前に必ず電話で相談してください。

- ①まずはかかりつけ医へ
- ②かかりつけ医のいない人は、お近くの医療機関(注)へ
- ③迷った場合には、次にお問い合わせください
筑紫保健福祉環境事務所(受診・相談センター)
☎昼間:(707)0524 夜間休日:(643)3288

※注…福岡徳洲会病院、福岡大学筑紫病院、

済生会二日市病院、自衛隊福岡病院は除く

※小児で接触が疑われる場合は、必ずかかりつけ医に事前連絡し指示を受けてください。

※詳しくは筑紫保健福祉環境事務所または筑紫医師会のホームページをご覧ください。

休日在宅当番医

期日	科目	病院名	所在地	電話番号
3/7 (日)	内科1次	みぎた消化器内科	春日市惣利2-54	☎(589)7500
	内科2次	福岡徳洲会病院	春日市須玖北4-5	☎(573)6622
	外科1次	杉山整形外科医院	大野城市下大利1-1-7	☎(501)3369
	外科2次	福岡徳洲会病院	春日市須玖北4-5	☎(573)6622
	産婦人科	永川産婦人科医院	筑紫野市紫1-25-5	☎(922)3164
3/14 (日)	内科1次	水城病院	太宰府市通古賀3-10-1	☎(922)2050
	内科2次	済生会二日市病院	筑紫野市湯町3-13-1	☎(923)1551
	外科1次	まつのクリニック	太宰府市向佐野2-11-28	☎(918)1521
	外科2次	済生会二日市病院	筑紫野市湯町3-13-1	☎(923)1551
	産婦人科	早瀬川医院	筑紫野市二日市中央4-12-6	☎(924)3531
3/20 (土祝)	内科1次	かわらだクリニック	春日市惣利1-82-1	☎(583)9678
	内科2次	樋口病院	春日市紅葉ヶ丘東1-86	☎(572)0343
	外科1次	渡辺病院	春日市岡本1-105	☎(571)1777
	外科2次	諸岡整形外科病院	那珂川市片縄3-81	☎(952)8888
	産婦人科	吉川レディースクリニック	筑紫野市二日市北2-2-1 イオン二日市店3F	☎(918)8522
3/21 (日)	内科1次	ひろ内科	春日市春日原北町4-11 メディカルシティ春日原2F	☎(986)5423
	内科2次	自衛隊福岡病院	春日市小倉東1-61	☎(581)0431
	外科1次	しんかいクリニック	春日市昇町5-5-1	☎(584)0011
	外科2次	自衛隊福岡病院	春日市小倉東1-61	☎(581)0431
	産婦人科	まなべ産婦人科医院	大野城市雑餉隈1-7-17	☎(571)4307
3/28 (日)	内科1次	二日市那珂川病院	筑紫野市二日市中央3-6-12	☎(923)2211
	内科2次	福岡大学筑紫病院	筑紫野市俗明院1-1-1	☎(921)1011
	外科1次	平塚整形外科医院	春日市小倉7-8	☎(581)7229
	外科2次	福岡大学筑紫病院	筑紫野市俗明院1-1-1	☎(921)1011
	産婦人科	城野産婦人科クリニック	春日市一の谷2-8-1	☎(584)1103

※診療時間は、午前9時～午後5時です。往診はしません。
 ※午後5時から翌朝午前9時までの当番医のお尋ねは、消防署[☎(924)4119]へ。
 ※受診前に発熱の有無などの症状を必ず電話でご連絡ください。
 ※当番医の急な変更や受付終了時間短縮の場合があります。
 ※医療機関を受診すべきか迷ったら「在宅患者救急時電話相談事業」のご利用を。(☎: #を押して7119または092-471-0099)
 ※診療費とは別に料金がかかる場合があります。詳しくは病院へお問い合わせください。

こころの相談

内容:こころの悩みや不安の相談を精神科医師がお受けします。

日程:第4水曜日

①13:00～ ②13:40～ ③14:20～

場所:保健センター ※前日までに要予約

問い合わせ:元気づくり課(保健センター) ☎(928)2000

小児科の夜間・休日救急診療

区分	曜日	診療時間	担当病院	所在地・電話番号
夜間	火・木・土曜日	午後5時～ 9時30分	福岡 徳洲会 病院	春日市須玖北 4丁目5番地 ☎(573)6622
休日	3/7(日)	午前9時～ 午後9時30分		
	3/14(日)			
	3/20(土・祝)			
	3/21(日)			
3/28(日)				
夜間	月・水・金曜日	午後5時～ 9時30分	福大 筑紫病院	筑紫野市 俗明院一丁目 1番1号 ☎(921)1011

※受診前に発熱の有無などの症状を必ず電話でご連絡ください。
 ※受付時間は午後9時までですが、診療体制により早く終了することがあります。事前に電話で確認をお願いします。
 ※小児救急医療電話相談(☎: #を押して8000)

「福岡県医療機関情報案内ふくおか医療情報ネット」にも掲載しています。



歯科休日急患診療

休日の急な歯痛などの場合に応急処置治療を行います。

診療日	日曜日、祝日、盆、 年末年始(12月30日～1月3日)
診療時間	午前9時～午後4時受付 (昼休みは午後0時30分～午後1時)
名称	口腔保健センター ちくし休日急患歯科診療所
所在地 電話番号	春日市春日原北町一丁目3-6 筑紫歯科医師会館内 ☎(571)0118

母子健康手帳交付 - 市民対象 -

- 受付日時: 毎週火曜日(休日を除く)
午前9時20分～9時40分
※受付後、随時個別相談を行い、母子健康手帳や
妊婦健康診査補助券などの説明をします。
※受付時間内に来所できない場合は、ご連絡ください。
- 持ってくるもの
 - ・妊娠届出書
 - ・上のお子さんの母子健康手帳
 - ・①または②をそろえて
 - ①マイナンバーカード(顔写真付きICカード)
またはその写し
 - ②個人番号の通知カードまたはその写しと運
転免許証またはパスポートなど
 - ※代理人は委任状などが必要です。詳細は市ホ
ームページでご確認ください。
- 連絡先および交付場所
元気づくり課(保健センター) ☎(928)2000
(五条3-1-1 いぎいき情報センター1階)

3月の水道修理当番

期間 (曜日)	修理 当番業者	電話番号	
		昼	夜間
1日(月) ~10日(水)	(有)太成興業	☎(921) 3239	
11日(木) ~20日(土)	(有)ムサシ工業	☎080(2695) 0565	
21日(日) ~31日(水)	(有)馬場崎設備	☎(924) 1672	

市人口の動き 令和3年1月末
()は前月差

人口	71,928人	(+20)
男	34,510人	(+22)
女	37,418人	(-2)
世帯数	32,278世帯	(+17)

市内の交通事故 (件)

	12月分	R2累計	R1累計比
発生件数	33	331	-103
死者	0	2	±0
傷者	37	427	-129

今月の納期

※納付は便利な口座振替をご利用ください。

後期高齢者医療保険料・・・9期

マイナンバー個人番号カードの受け取りが可能です
3月7日(日)午前9時～正午 市民課窓口にて(☎内線303)

毎月第2・4土曜 窓口サービス実施中

今月は13日(土)・27日(土)の
午前9時から正午まで開庁します。
なお、27日(土)・28日(日)は
住民異動届の手続きも受け付けます。



※業務内容によっては取り扱いできないものもあります。

取扱業務・問い合わせ

○住民票の写し、印鑑証明、戸籍の記録事項証明等 市民課 (☎内線304)

○所得証明、課税証明等 税務課 (☎内線330)

お知らせカレンダー 3月

問い合わせ

(保) → 元気づくり課(保健センター) ☎(928) 2000

(子) → 子育て支援センター ☎(919) 6001

(高) → 高齢者支援課(高齢者支援係) ☎(929) 3210

(環) → 環境課(ごみ減量推進係) ☎内線362

1~2		
3	水	(保) 3歳児健診(平成30年1/26~2/13生まれ)
4	木	(高) すこやか運動教室(初級編ケアピクス、65歳~69歳、とびうめアリーナ) 13:30~14:30(受付13:00~13:30) (高) すこやか運動教室(中級編パラディン体操、70~74歳、とびうめアリーナ) 15:00~16:00(受付14:20~14:50)
5	金	(高) すこやか運動教室(中級編パラディン体操、65歳~69歳、いきいき情報センター) 13:30~14:30(受付13:00~13:30) (高) すこやか運動教室(初級編ケアピクス、70歳~74歳、いきいき情報センター) 15:00~16:00(受付14:20~14:50)
6		
7	日	(子) パパとあそぼう!(要予約) 10:00~11:30
8	月	(高) 男性のためのすこやか運動教室(65歳~74歳、いきいき情報センター) 13:30~14:20(受付13:00~13:30) (高) 男性のためのすこやか運動教室(75歳以上、いきいき情報センター) 14:30~15:20(受付14:00~14:30)
9	火	(保) 乳幼児健康相談(要予約) (受付13:15~14:30)
10		
11	水	(高) すこやか運動教室(初級編ケアピクス、75歳~79歳、とびうめアリーナ) 13:30~14:30(受付13:00~13:30) (高) すこやか運動教室(中級編パラディン体操、80歳以上、とびうめアリーナ) 15:00~16:00(受付14:20~14:50)
12	金	(保) すこやか相談(要予約、健康栄養相談) 9:30~11:00 (高) すこやか相談(要予約、健康、口腔、栄養) 9:30~12:00 (高) すこやか運動教室(中級編パラディン体操、75歳~79歳、いきいき情報センター) 13:30~14:30(受付13:00~13:30) (高) すこやか運動教室(初級編ケアピクス、80歳以上、いきいき情報センター) 15:00~16:00(受付14:20~14:50)
13	土	(保) マタニティクラス(要予約) 14:00~16:00(受付13:45~14:00)
14~16		

17	水	(保) 3歳児健診(平成30年2/14~2/28生まれ) (高) すこやか運動教室(初級編ケアピクス、70歳~74歳、とびうめアリーナ) 13:30~14:30(受付13:00~13:30)
18	木	(高) すこやか運動教室(中級編パラディン体操、65歳~69歳、とびうめアリーナ) 15:00~16:00(受付14:20~14:50)
19	金	(保) ピッカピッカ歯科教室(要予約) 10:30~12:00、13:30~15:00(受付10:15~10:30、13:15~13:30) (高) すこやか運動教室(中級編パラディン体操、70歳~74歳、いきいき情報センター) 13:30~14:30(受付13:00~13:30) (高) すこやか運動教室(初級編ケアピクス、65歳~69歳、いきいき情報センター) 15:00~16:00(受付14:20~14:50)
20		
21	日	(環) 環境美化センター日曜開放(9:00~12:00)
22	月	(高) 男性のためのすこやか運動教室(75歳以上、いきいき情報センター) 13:30~14:20(受付13:00~13:30) (高) 男性のためのすこやか運動教室(65歳~74歳、いきいき情報センター) 14:30~15:20(受付14:00~14:30)
23~24		
25	水	(保) すこやか健康相談(要予約、健康栄養相談) 13:30~15:30 (高) すこやか運動教室(初級編ケアピクス、80歳以上、とびうめアリーナ) 13:30~14:30(受付13:00~13:30) (高) すこやか運動教室(中級編パラディン体操、75歳~79歳、とびうめアリーナ) 15:00~16:00(受付14:20~14:50)
26	金	(保) モグモグカミカミ離乳食教室(要予約) 14:00~16:00(受付13:45~14:00) (高) すこやか運動教室(中級編パラディン体操、80歳以上、いきいき情報センター) 13:30~14:30(受付13:00~13:30) (高) すこやか運動教室(初級編ケアピクス、75歳~79歳、いきいき情報センター) 15:00~16:00(受付14:20~14:50)
27		
28	日	(保) マタニティクッキング(要予約) 10:00~12:00(受付9:45~10:00)
29~31		

太宰府の文化財

430

「今川了俊書状」

太宰府市内には現在111件の指定文化財がありますが、その中でも古文書は2件しかありません。今回ご紹介するのはそのうちの一つである、市指定文化財今川了俊書状です。

今川了俊(貞世)は南北朝時代、室町幕府三代將軍足利義満の命を受け九州探題に任命され、当時隆盛を



今川了俊書状

誇っていた懐良親王率いる南朝方の征西府と戦い、九州における室町幕府支配を進めた人物です。了俊は中国地方の国人を動員するなど周到な準備を行って九州に入り、応安5(1372)年に征西府が掌握する太宰府を制圧します。

西府勢力を追い詰めていきますが、南北朝合一の後、応永2(1395)年に九州探題を解任され、京に戻っていきます。了俊は武将であると同時に優れた歌人としての一面も持つており、政治的・経済的・文化的に天満宮安楽寺(現在の太宰府天満宮)と深い関わりをもっていました。

この書状は今川了俊が家臣の齋藤兵庫丞に宛てたものです。安楽寺に寄進された筑後国三瀧庄の高三瀧(現在の久留米市三瀧町)と藤吉村(久留米市大善寺町)が、大友氏によって押妨(所領を不法に占拠したり乱暴すること)されているため、それをやめさせるよう、同じく了俊家臣の三須雅楽入道へ命じたことを伝える内容になっています。年代ははっきり分かっていませんが、関連する文書から明德2(1391)年の可能性が挙げられています。

天満宮安楽寺新御寄進之地、筑後国三瀧庄内高三瀧井式拾町并藤吉村松茸丸跡陸拾貳町事、令混乱惣庄、大友方押妨候、等持寺殿御奉寄之條、明白候歟、大鳥居信高法印已下譜代之御師檀、異于他候之上者、念速被申沙汰、可被專御願候歟、仍三須入道方遣吹拳候、内々可被得其意候、恐々謹言

齋藤兵庫丞殿

二月廿五日 了俊(花押)

翻刻文(句読点は筆者による)

当時、安楽寺をはじめ、多くの神社は各地に土地を持っていましたが、他勢力によって不当に占拠されることがありました。侵略された神社は、幕府やその関係者に訴え

土地の保護を求めました。この書状もそうした事案の一つだとみることができまます。また、この書状には、問題の土地が足利尊氏から寄進されたものであること、安楽寺の寺務を勤める大鳥居氏代々の僧と足利將軍との関係は特別であることが記されており、当時の安楽寺と幕府との結びつきをうかがわせる内容となっています。かつて足利尊氏は再起を目指し九州に下向した折に太宰府の「原山」に1カ月滞在したことが知られており、有力神社である安楽寺とも関わりがあったと思われる。

編集/太宰府市総務部経営企画課: 〒818-0198 ☎092(921)2121 FAX(921)1601

太宰府市観世音寺一丁目1番1号 ☑ keiei-kikaku@city.dazaifu.lg.jp

リサイクル適性(A)

この印刷物は、印刷用の紙へリサイクルできます。

太宰府市公式SNSのフォローをお願いします!

