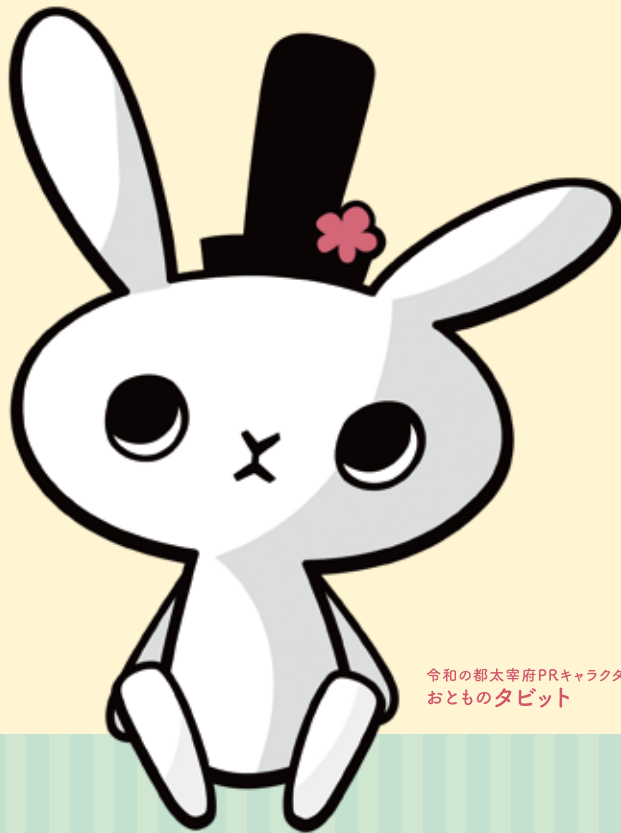




太宰府市民遺産って なーに？



令和の都太宰府PRキャラクター
おとものタビット

学校：

クラス：

年

組

名前：

この冊子^{さっし}を手にしたみなさんへ

この冊子は、太宰府市民遺産^{だざいふしゅんいさん}についてみなさんに知^しってもらうため、また、みなさんの身^みのまわりにある、まだ知られていない市民遺産を見つけてもらうために、作成^{さくせい}しています。

私^{わたし}たちが住^すんでいる太宰府市は、歴史^{れきし}と文化^{ぶんか}のまちとして、その地域^{ちいき}、地域^{まも}で守^{そだ}り育てている大切^{たいせつ}なものがたくさんあります。

この冊子^{まな}で学^{まな}んだことを、友^{とも}だちやかぞくと話^{はな}してみてください。

きつと太宰府^{こと}の事^{こと}をよく知^しり、よく考^{かんが}えるきっかけとなると思います。



いっしょに太宰府市民遺産について学ぼう!

おとものタビット

令和の都太宰府のPRキャラクター
今回、みんなといっしょに太宰府市民遺産のことを勉強するよ!

もくじ

太宰府市民遺産とは・・・・・・・・・・・・・・・・	P.1 ~ P.2
太宰府市民遺産になるには・・・・・・・・・・	P.3
認定されている太宰府市民遺産の紹介・・・	P.4 ~ P.7
市民遺産クイズ・・・・・・・・・・・・・・・・・・	P.9 ~ P.11
太宰府市民遺産マップ・・・・・・・・・・・・・	P.12 ~ P.13
ワークページ・市民遺産をつくってみよう・・・	P.14 ~ P.15
クイズのこたえと解説・・・・・・・・・・・・・	P.16 ~ P.17



だ ざ い ふ し み ん い さ ん 太宰府市民遺産とは？

- 1 太宰府市にくらす人々が、「いいな」「大事だいじだな」「ずっと残のこしておきたいな」と思う太宰府だけの物語ものがたり
- 2 物語ものがたりにかん関係するさまざまなモノやコト（文化遺産ぶんか いさん）
- 3 これらをつた伝えていこうとする活動かつどう（育成活動いくせい かつどう）

この3つがそなわっていて、太宰府市にかかわる多くの人から「**そうだね、大切だね**」とわかってもらえているものです。

たとえば、昔から地域で大切にされている石像せきぞう、
地元じもとの人たちで毎年おこなわれている行事ぎょうじといった
よく知られているものから、あまり知られていない
けどお気に入りの場所ばしょや風景ふうけいや自然しぜん、
また、歴史れきしは古くないけどこれからもずっとつづ続けて
いきたいイベントや残のこしていききたいモニュメントなど、
さまざまなものが市民遺産になる対象たいしょうです。



太宰府市民遺産はどんなもの？動画で見よう！

このQRコードはアクセス解析のためにCookieを利用しています。アクセス解析は匿名で収集されており、個人を特定するものではありません。

太宰府のまちにとっての太宰府市民遺産

わたしが住んでいる太宰府市には、大宰府政庁跡や太宰府天満宮、観世音寺の仏像、宝満山などの有名なものから、庭の大きな木や道ばたの石造物、町内のおまつりなど、近所の人にしかあまり知られていないものまで、さまざまな文化遺産があります。そうした文化遺産の一部は、指定文化財として国や県や市によって守られています。



みなさんの近くにも、大切にされているもの(文化遺産)があるでしょうか？



われわれ文化遺産のほとんどは、これまでだれかが守ってきたくれて、今に伝わっているのです。しかし、守ってくれる人がいなくなったら、いつか無くなってしまふのかもしれない。



今までいつも見かけていた文化遺産が無くなってしまったら、どんな気持ちだろう・・・？



未来の太宰府に住む人に、まちの心地よさを感じてもらえるように、また、未来の太宰府に今ある太宰府らしさを残していくために、「大事だ」という思いをみんなで伝える方法のひとつが、太宰府市民遺産です。



太宰府市民遺産は、太宰府の宝物なんだね！

太宰府市民遺産になるには？

実際に^{じっさい}守り伝えていく活動をしているグループ(育成団体)^{いくせいだんたい}が提案をし、「太宰府市景観・市民遺産会議」^{だざいふしけいかんしゅみんいさんかいぎ}が市民遺産に認定する(みとめる)かどうかを決めます。



「太宰府市景観・市民遺産会議」には、市民遺産を守っている団体(育成団体)、市内でお店や会社をしている人たち(事業者)、市役所で働く人(行政)などが参加しています。

太宰府市民遺産認定へのステップ



ステップ 1

仲間をつくろう

いっしょに市民遺産を守る仲間^{なかも}を集めて2人以上のグループ(育成団体)^{いくせいだんたい}をつくりま



ステップ 2

提案書を書こう

提案書は、未来へつないでいきたいという気持ちを伝えるためのものです。提案書には、物語と、関係する文化遺産のリストと、守る活動の計画^{まも}を書きます。



ステップ 3

認定会議で提案しよう

太宰府市民遺産を認定する景観・市民遺産会議で、提案の内容を説明します。

認定！

会議の委員が提案内容になつくと、太宰府市民遺産に認定されます。



1 太宰府の木うそ

木うそは、鶯^{うそ}という鳥^{とり}をモデルとした工芸品^{こうげいひん}です。毎年1月7日に太宰府天満宮^{だざいふてんまんぐう}でおこなわれる「鶯替え神事^{うそかえしんじ}」で使われます。太宰府木うそ保存会^{ほぞんかい}が、木うそづくりを伝えたり、木うその材料^{ざいりょう}の木^きを育てる活動^{かつどう}をしています。

QRコードから詳しい説明も見られるよ!



2 八朔の千燈明

毎年9月1日に五条区の人たち^{ごじょうく}で行われている行事^{おこな}です。江戸時代^{えどじだい}にはやり病^{やまい}がおきたときに、太宰府天満宮^{だざいふてんまんぐう}にお参りしてご利益^{りやく}があったことを感謝^{かんしゃ}して、ロウソク^{ろうそく}に火^ひを灯^{とも}して天満宮^{てんまんぐう}の楼門前^{ろうもんまえ}に並べておそなえする献灯^{けんとう}をします。



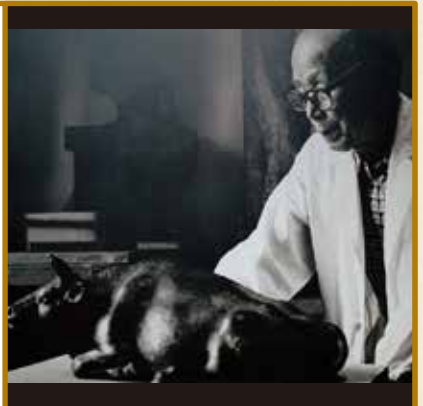
3 かつてあった道「四王寺山の太宰府町道」

車^{とこ}が通れる林道^{りんどう}ができる前^{まえ}、四王寺山^{しおうじやま}の上^{うへ}にある四王寺集落^{しおうじしゅうらく}とふもとの宰府^{さいふ}のまち^{まち}を行き来^いしていた道^{みち}が今も残^{のこ}っています。この太宰府町道^{だざいふちやうどう}を、かつては四王寺集落^{しおうじしゅうらく}の子どもたち^{こどもたち}が太宰府小学校^{だざいふしょうがっこう}へ通^{かよ}ったり、牛^{うし}が荷物^{にもつ}を引^ひいて運^{はこ}んだりしていました。



4 芸術家 富永朝堂

富永朝堂^{とみながあさどう}は、日本^{にっぽん}を代表^{たひょう}する木彫家^{もくちやうか}で、昭和62年(1987)に90才^やで亡^なくなるまでの43年間^{ねんかん}を太宰府^{だざいふ}で過^すぎしました。市内^{しやんない}にいくつも作品^{さくひん}を残^{のこ}しているほか、観世音寺^{くわんぜおんじ}の復興^{ふっこう}や筑紫美術協会^{ちくしよびじゆつぎやうかい}の設立^{せつりつ}など、地域の文化芸術^{ちいきぶんかげいじゆつ}に貢献^{こうけん}しました。



5 万葉集つくし歌壇

奈良時代の歌集『万葉集』には、大伴旅人や山上憶良など一時期を大宰府で過ごした人たちによってこの筑紫の地で詠まれた歌が多くおさめられています。市内の各所には万葉歌碑が建てられ、筑紫歌壇の世界を伝えています。



6 太宰府における時の記念日の行事

かつて水城小学校がおこなっていた時の記念日の行事を復活し、毎年6月10日の朝に都府楼跡(大宰府政庁跡)でおこなっています。「時の記念日の歌」や「水城村の地勢」など、当時歌われていた歌とともに時間の大切さを伝えています。



7 隈麿公のお墓

榎社から200mほど東の丘の上に、菅原道真の息子・隈麿の墓と伝えられる石があります。長い間、榎区の住民らによって守られています。4月15日と7月15日には、太宰府天満宮による春まつり・夏まつりがおこなわれます。



8 太宰府の絵師 萱島家

萱島家は、幕末から平成まで四代続いた町絵師の家系です。掛け軸や神社の絵馬など、多くの作品が市内外に残っています。また、龍上げなどの太宰府の歴史を伝える記録も描いて残しています。





9 菫萱の関跡とかるかや物語

坂本の関屋交差点の近くには「菫萱の関」があったといわれています。その関守が出家した菫萱道心と、息子の石堂(童)丸の親子の、高野山や善光寺を舞台とした悲しい伝説が全国に知られています。太宰府はその物語の出発点なのです。



10 太宰府の梅上げ行事

毎年3月、その年に還暦(60才)を迎える男女、初老(40才)を迎える男性が、厄払いのために太宰府天満宮に梅の木を植える行事です。荷車にのせた梅の木を牛に引かせ、にぎやかなお囃子隊とともに、五条から天満宮までを練り歩きます。



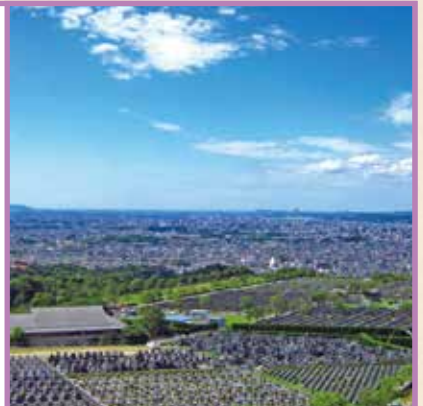
11 高雄の自然と歴史

市の東方に位置する高雄地区には、高尾山や高尾川といった豊かな自然と、高尾山城跡や石造りなどさまざまな文化遺産が残っています。育成団体が里山の手入れや文化遺産めぐりなどをとおして高雄の自然と歴史を伝えています。



12 太宰府悠久の丘～メモリアルパークからの眺望～

メモリアルパークにある2つの展望所からは、四王寺山や水城跡、福岡の街なみや博多湾を広く見わたせるすばらしい景色を見ることができます。展望所には万葉歌碑や案内板が整備され、太宰府の悠久の歴史を感じることができます。



13 太宰府をうたう♪全11曲 (作曲・唄 岩崎記代子)

太宰府にちなんでつくられた詞に、太宰府に住む声楽家で作曲家の岩崎記代子さんが作曲した歌です。11曲には、太宰府の四季のようなさまざまな色があり、歌をとおして太宰府の歴史や魅力を多くの人に伝えています。



14 梅香苑夏まつり子どもみこし

昭和57年(1982)頃、区の子ども達に故郷の思い出を残してあげたいという地域の思いから始まった行事です。毎年8月第一土曜日の夏まつりに合わせて、住民手作りのみこしが子ども達の元気なかけ声とともに区内をまわります。



15 四王寺山の三十三石仏

約220年前の江戸時代終わりに四王寺山の上におまつりされた33体の観音菩薩の石仏です。福岡で大火事や災害、疫病が続いたことをきっかけに博多の人々が思い立ち、太宰府・宇美の人々も協力してたてられました。今でも多くの人にお参りされています。



16 宝満山のヒキガエル

宝満山に生息するヒキガエルの不思議な営みがあります。梅雨になると、小指の先ほどの大きさのとても小さな子ガエルたちが、宝満山のふもとのため池から山頂に向かって登山します。また、初春には親ガエルが、ため池に卵を産みに山から下りてきます。





市民遺産はこれからも増えていくよ！

あたらしい市民遺産はこのページに足してね！

君が提案した市民遺産もここに入る日が来るかも！

17

新認定！



18

新認定！



19

新認定！





市民遺産クイズ

何問分かるかな？



Q1

木おもうそは主なんに何の木つくから作られているでしょうか？

↓ヒントはこちら



1 スギ

2 コシアブラ

3 クスノキ

Q2

八朔はっさくの千燈明せんとうみょうをおこなうきっかけになった出来事できごとはどれでしょう？

↓ヒントはこちら



1 大きな地震じしん

2 病気の流行びょうき りゅうこう

3 作物の不作さつもつ ふさく

Q3

四王寺集落しおうじしゅうらくの子どもたちが「太宰府町道だざいふちやうどう」を歩いて通学つうがくした小学校はどれ？

↓ヒントはこちら



1 太宰府小学校

2 水城小学校

3 太宰府南小学校



Q4

富永朝堂とみなが ちょうどうさんは、日本だいひょうを代表する（ ）です。
（ ）に入るのはどれ？

↓ヒントはこちら



1 音楽家おんがく か

2 小説家しょうせつ か

3 彫刻家ちやうこく か

答えはさいごのページにあるよ！

Q5

「令和」の由来になった梅花の歌会に関する
万葉歌人は次の中のどの人？（こたえは複数あるよ）

ヒントはこちら



1

やまのうえのおくら
山上憶良

2

おおとものたびと
大伴旅人

3

しゃみまんせい
沙弥満誓

Q6



サービス問題！「時の記念日」は、いつ？

ヒントはこちら



1

9月1日

2

4月15日

3

6月10日

Q7

隈麿のお父さんはだれ？

ヒントはこちら



1

すが わらのみち ざね
菅原道真

2

おおとものたびと
大伴旅人

3

たか はしじょう うん
高橋紹運

Q8

萱島家が描いた絵馬が奉納されている神社はどこ？
（こたえは複数あるよ）

ヒントはこちら



1

太宰府天満宮

2

ひよしじんじゃ
日吉神社

3

さか もと はちまん ぐう
坂本八幡宮

Q9

石堂丸は、だれを探して旅をしたでしょう？

ヒントはこちら



1

お姉さん

2

お母さん

3

お父さん

Q10

太宰府の梅上げ行事は、何年前から続いている
でしょうか？

ヒントはこちら



1

およそ100年前

2

およそ10年前

3

3年前

Q11

太宰府南小学校のグラウンドで発掘された古墳は
なんという名前でしょう？

↓ヒントはこちら



1 じんのおこふん

2 しょうぶがうらこふん

3 なりやかたこふん

Q12

夫婦桜がシンボルの展望所へ向かう道ばたには、
何のお花が植えてある？

↓ヒントはこちら



1 バラ

2 シャクナゲ

3 コスモス

Q13

「太宰府をうたう」全11曲のうち、
歌詞の中に「観世音寺」が入っている歌は何曲？

↓ヒントはこちら



1 3曲

2 4曲

3 5曲

Q14

梅香苑の子どもみこしを始めた当初は、みこしに
何をのせていたでしょう？

↓ヒントはこちら



1 太鼓

2 樽

3 鐘

Q15

四王寺山三十三石仏の仏様の名前は次のどれでしょう？

↓ヒントはこちら



1 あみだによらい

2 じぞうぼさつ

3 かのんぼさつ

Q16

ヒキガエルの子は宝満山の頂上までだいたい
何日かけて登るでしょう？

↓ヒントはこちら



1 約10日

2 約25日

3 約40日



答えはさいごのページにあるよ！



太宰府市民遺産マップ



近くにある
市民遺産は何か？



12 0 1km

筑紫野警察署
福岡共同公文書館
筑紫野市文化会館

筑紫野市
歴史博物館

筑紫野市
市民回廊

二日市温泉

二日市宿跡
二日市八幡宮の
イチョウ

二日市宿跡

二日市宿跡

二日市宿跡

二日市宿跡

二日市宿跡

二日市宿跡

二日市宿跡

二日市宿跡



15 三十三石仏

16 ヒキガエル産卵・孵化場所



宝満山・堂舎跡

詳しい地図はこちら



— 太宰府市民遺産 —

- 1 太宰府の木うそ
- 2 八朔の千燈明
- 3 かつてあった道「四王寺山の太宰府町道」
- 4 芸術家 富永朝堂
- 5 万葉集つくし歌壇
- 6 太宰府における時の記念日
- 7 隈磨公のお墓
- 8 太宰府の絵師 萱島家
- 9 苺萱の関跡とかるかや物語
- 10 太宰府の梅上げ行事
- 11 高雄の自然と歴史
- 12 太宰府悠久の丘～メモリアルパークからの眺望～
- 13 太宰府をうたう♪全11曲
- 14 梅香苑夏まつり子どもみこし
- 15 四王寺山の三十三石仏
- 16 宝満山のヒキガエル

- 17
- 18
- 19
- 20

新しい市民遺産

市民遺産をつくってみよう

君の近くにも市民遺産はあるよ!

すでに認定された市民遺産のポータルサイトを参考に、
どんなものが未来の市民遺産になるか考えてみよう!



レベル 1 市民遺産になりそうなものをリストアップ



レベル 2 リストの中から一つ選びタイトルを付けよう



レベル 3 伝えたい物語(ストーリー)を書いてみよう



レベル 4 守っていくためにはどうすればよいか考えよう

レベル

1



じゃあはじめるよ!

みんなの周りにある市民遺産になりそうなものを
リストアップしてみよう!何があるかな?

レベル

2

市民遺産のタイトル

レベル

3



つた もの がたり
伝えたい物語や思いを書いてみよう!

どうして大切だと思ふのかも書いてね!

レベル

4



たい せつ まも
どのようにしたら大切に守っていけるか考えてみよう!

クイズのこたえと解説

P9～11のクイズに挑戦してね!

Q1

2

コシアブラ 木うその材料には、ホオノキやコシアブラなどが使われます。木うそを作るのに白い木が好まれ、また 木うその羽の部分^{はね}をカールするの^{はね}に、やわらかい材質^{ざいしつ}の木が適^{てき}しています。

Q2

2

病気の流行 江戸時代に太宰府ではやり病^{やまい}があり、五条でもたくさん^{いのち}の人が命を落としたと伝^{つた}わります。当時の五条の人々が太宰府天満宮^{あまのみや}に祈願^{きがん}したところ、病人^{びやうじん}が出なくなったことから、そのお礼として八朔^{やっしやく}の千燈明^{せんとうめい}の行事が始まったといわれています。

Q3

1

太宰府小学校 平成5年度まで、四王寺集落^{しおうじしゅうらく}からふもとの太宰府小学校^{たさいふしょうがっこう}へ児童^{じどう}が通っていました。雨の日も夏の暑い日も冬の寒い日も、子ども達はこの道^{みち}を通して学校へ通っていました。

Q4

3

彫刻家 富永朝堂^{とみながあさどう}は、「木の中に棲む作家^{す さっか}」と言われた日本木彫界^{もくちゆうかい}を代表する彫刻家^{ちようこくか}の一人です。水城小学校^{みづしろしょうがっこう}や学業院中学校^{がくぎやういんちゆうがっこう}にも、富永朝堂^{とみながあさどう}さんの作品^{さく品}がかざっています。

Q5

ぜんぶ

ぜんぶ 梅花^{ばいげ}の歌会^{かかい}では、筑前国守^{ちくぜんこくしゅ}をつとめていた山上憶良^{やまのうえのおくら}、大宰帥^{だざいのそち}の大伴旅人^{おおともたびと}、観世音寺^{かんぜおんじ}の別当^{べつどう}であった沙弥満誓^{しゃみまんせい}のほか、大宰府^{たさいふ}や九州^{きゅうしゅう}の官人^{くわんにん}ら計32人が歌を詠^よみました。どのような歌^{うた}が詠まれたのか、歌碑めぐり^{うたひめぐり}をして見てみましょう。

Q6

3

6月10日 時の記念日^{ときのかんねんじつ}は、天智天皇^{てんぢてんのう}がおいた漏刻^{ろうこく}（水時計^{みずどけい}）が初めて時^{とき}を刻^きんだ日にちなんで6月10日とされました。ちなみに、4月15日は隈麿公^{くまざらこう}のお墓^{はかばか}の春まつり、9月1日は八朔^{やっしやく}の千燈明^{せんとうめい}がおこなわれる日です。

Q7

1

菅原道真 菅原道真^{みやこみちまこと}が都^{みやこ}から大宰府^{たさいふ}へ左遷^{させん}された際^{とき}、隈麿^{くまざら}と紅姫^{べにひめ}の2人^{ふたり}の幼い子^{こども}を連れてきたと伝えられています。榎社^{えのきしゃ}には隈麿^{くまざら}のお姉さん^{あねさん}の紅姫^{べにひめ}の供養塔^{くやうとう}がまつられています。

Q8

ぜんぶ

ぜんぶ 太宰府天満宮^{たさいふあまのみや}の絵馬堂^{えまどう}、日吉神社^{ひよしんじ}の拝殿^{はいでん}、坂本八幡宮^{さかもへふちのみや}の拝殿^{はいでん}に、萱島家^{かやしまけ}の絵師^{えし}が描^{えが}いた絵馬^{えま}がかけられています。太宰府天満宮^{たさいふあまのみや}の絵馬堂^{えまどう}で、琵琶^{びわ}をもった女^{おんな}の人が描^{えが}かれた絵馬^{えま}をさがしてみましょう。

Q9

3

お父さん 石堂丸^{いしどうまる}が生まれる前^{まえ}に出家^{しゅっけ}したお父さん^{おとうさん}を探^{たづね}して、高野山^{こうやさん}まで旅^{たび}をしました。石堂丸^{いしどうまる}はお母さん^{おははさん}といっしょに旅^{たび}しましたが、当^た時は高野山^{こうやさん}に女^{おんな}の人が上^あることができなかつたので石堂丸^{いしどうまる}が一人で高野山^{こうやさん}に上^ありました。

Q10

1

およそ100年前 明治35年^{めいし35ねん}（1902）の太宰府天満宮^{たさいふあまのみや}の道真公御神忌^{みちまねこうごしんき}一千^{いっせん}年^{ねん}大祭^{たいさい}がきっかけとなったと言われてい^います。当^た時^{とき}、博多^{はくた}の人^{ひと}などが大勢^{おほせ}でまちを練^ねり歩いて天満宮^{あまのみや}を参拜^{さんぱい}したほか、天満宮^{あまのみや}の境内^{きんない}に梅^{うめ}を植樹^{しょくじゆ}する梅^{うめ}いっぱい運動^{うんどう}がおこなわれていたことが関係^{かんけい}していると考え^{かんが}られます。

Q11

2

しょうぶがうらこふん グラウンド^{しょうぶがうらこふん}のところには菖蒲浦古墳^{しょうわ}がありました。昭和51年^{しょうわ}（1976）の太宰府南小学校^{たさいふなんしょうがっこう}建設^{けんせつ}にともなって発掘調査^{はつこくさうさ}がおこなわれ、古墳^{こふん}からは青銅^{せいどう}の鏡^{かがみ}や鉄^{てつ}の剣^{つるぎ}が見つかりました。

Q12

2

シャクナゲ 夫婦桜^{めおとざくら}と呼ばれる大きなヤマザクラ^{やまざくら}が立つ「夫婦桜展望台^{めおとざくらてんぼうだい}」への道^{みち}ばたには、シャクナゲが植^うえられ、メモリアルパーク^{メモリアルパーク}の人^{ひと}たちが手入^{ていり}れをしています。シャクナゲの花^{はな}は、3月^{3がつ}のおわりから4月^{4がつ}にかけて咲^さきます。

Q13

2

4曲 11曲のうち、「観世音寺をたずねて」「雪の観世音寺」「寂光に佇ちて」「道真公」の4曲の歌詞に観世音寺が登場します。

ほかにはどのような文化遺産が歌詞に入っているのでしょうか。さがしてみましょう。

Q14

2

樽 梅香苑の子どもみこしは昭和57年(1982)ころに始まり、当時は樽を乗せた質素なおみこしでした。その後、地域の人たちでみこしを手作りし、紅白の引き綱も編み、太鼓や法被などがそろえられました。

Q15

3

かんのん 三十三石仏に彫られているのは、観音菩薩です。観音菩薩は、33の姿に変身でき、人々の困りごとを助けるとされています。

Q16

3

約40日 ヒキガエルの子は1か月あまりをかけて山頂まで登ります。その年によって異なりますが、だいたい5月の後半に池から上がりはじめ、6月のおわりか7月はじめには山頂にたどり着きます。

太宰府市民遺産や文化遺産を知るための参考資料

◎各太宰府市民遺産解説リーフレット（無料で配布しています）

[配布している場所] 市役所文化財課・太宰府市文化ふれあい館・太宰府館・太宰府市 NPO ボランティア支援センター（太宰府市いきいき情報センター2階）



◎『太宰府市文化遺産情報』1～6（図書館などで見られます）

[見ることができる場所] 太宰府市民図書館郷土資料コーナー・学校の図書室・各区公民館

ホームページ

◎太宰府市民遺産ポータルサイト <https://市民遺産.jp/>

太宰府市民遺産の説明や、育成団体の活動を紹介しているホームページです。



◎太宰府市文化遺産情報 太宰府市公式ホームページにてID検索：0002760

太宰府市のホームページで公開している市内の文化遺産の情報です。

◎太宰府市民遺産を提案する場合の手続き 太宰府市公式ホームページにてID検索：0011993

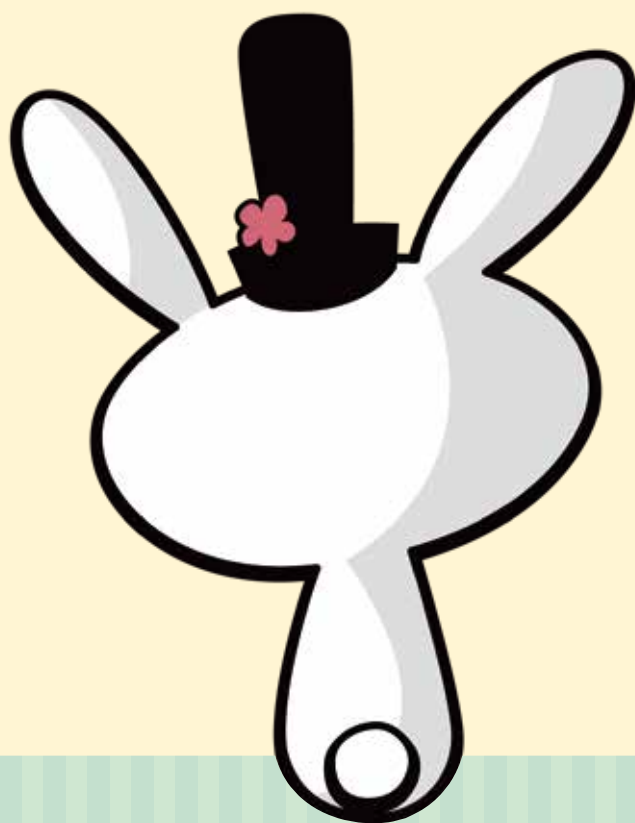
太宰府市民遺産についての問い合わせ先

太宰府市景観・市民遺産会議事務局（太宰府市文化財課）

T E L 092-921-2121 F A X 092-921-3667



市民遺産の提案の相談も
気軽に問い合わせしてね



太宰府市民遺産ってなーに？

発行日 令和4年3月30日

編集 太宰府市景観・市民遺産会議

発行 太宰府市教育委員会 文化財課