

謹んで新春のお慶びを  
申しあげます



広報

Dazaifu City PR Magazine

だざいふ



2021  
(令和3年)

1

No.992

新春特別対談

楠田大蔵市長

中西進先生  
(高志の国文学館館長)

### 中西 進(なかにし・すすむ) プロフィール

アジア文化と『万葉集』の比較研究で知られ、2004年文化功労者、2013年文化勲章受章。他に日本学士院賞、菊池寛賞、大佛次郎賞、読売文学賞、和辻哲郎文化賞など。

1994年には歌会始召人に任じられる。また、国際日本文化研究センター教授、大阪女子大学学長、京都市立芸術大学学長などを歴任。現在は、一般社団法人日本学基金理事長、高志の国文学館館長。

『万葉集』研究の第一人者といわれ、元号「令和」の考案者とされている。



## 新春特別対談

# 「令和」と太宰府をひもとく

中西進先生 楠田大蔵市長

『万葉集』研究の第一人者といわれ、元号「令和」の考案者とされる中西進先生に、太宰府への思い、市の持つ役割、史跡・遺跡との関わり方などについて楠田大蔵市長が話を伺いました。

### 元号「令和」とは

**市長** お世話になっております。中西進先生より先日お寄せいただいたメッセージは、コロナ禍に苛まれる市民の心を本当に癒やしていただきました。改めましてお礼申し上げます。

さて、新元号「令和」もはや三年を迎えようとしていますが、太宰府市がご縁をいただきましたことは大変光栄なことでありました。改めまして、「令和」という

元号について中西先生の思われるところをお伺いできればと存じます。

**中西先生** 「令和」という時代は、戦争のなかった「平成」の次に、その平和を守り、より美しいものに築き上げていこうという時代ではないでしょうか。平成のころから多くの自然災害に見舞われ続け、また今疫病にさらされ、決して生きやすい時代ではないのかもしれない

ん。そんな中でも、日本の誇るわしさを、美しさというものを大事にしながら、乗り越えていってほしいと願っています。

### 史跡指定1000年を迎える太宰府市の未来

ん。そんな中でも、日本の誇るわしさを、美しさというものを大事にしながら、乗り越えていってほしいと願っています。

### 市長

新型コロナウイルスの影響で、昨年の令和最初の初春令月に先生をお招きできなかつたのは本当に残念でしたが、今年には本市の太宰府跡や水城跡が史跡指定1000年を迎える節目の年でもあり、改めて中西先生のご来訪を心待ちにしております。

先人が築いてきた太宰府の歴史を、市長としてさらに次の1000年へとしっかりと引き継いでいかねばとの思いであります。先生から太宰府への思いなどを披露いただければと存じます。

### 中西先生

大事な節目の年に、機会をいただけることは光栄です。史跡という観点で申し上げますれば、史跡・遺跡というのは、先人たちの文化から私たちが学び、

誇りを得ることで生きるものなのです。もちろん万全の注意を払って保護することが必要ですが、人々から隔離し、殺してしまつては意味がないのであつて、なるべくみんなが見られるようにすべきです。その裾野の広がりとして、観光もあつて、より多くの人に触れられ、地域社会の役に立つものとなるようにしていただきたいと思つています。

もう一点、「市」というのはとても大事なものです。地方自治体には、都道府県の下に市町村があるというヒエラルキーだと考えがちですが、そうではない。都道府県というのは国の分割統

治の仕組みでしかないですが、市というのは、市民の総意をもつて自発的に集まつてきたものであり、それが尊いのです。太宰府市が、市民の皆さんとともに、「遠の朝廷」として培つてきた文化を生かして、日本人のお手本となつてくれるよう期待しています。

### 結びに

**市長** 新型コロナウイルスの影響はまだまだ続きそうですが、万全の態勢でお迎えしたいと考えております。結びに市民に向けて一言いただければと存じます。

**中西先生** 一年越しの願いの成就となりますが、かぐわしい梅の香りのする季節に、太宰府をお訪ねすることができると、大変楽しみにしております。

### 市長

中西先生のご来訪を心よりお待ちしております。ご自愛いただき、本年もますますご壮健であられますようご祈念申し上げます。



大宰府政庁跡





「史跡指定100年の節目に」

新年明けましておめでとう  
ございます。本年も市民の皆さま  
と共に新しい年を迎えるこ  
とが出来ますこと、大変ありが  
たく存じております。旧年中は  
市政全般にわたり温かいご理  
解とご協力を賜わり、心より厚  
く御礼申し上げます。

令和二年を改めて振り返り  
ますと、やはりコロナに始まり  
コロナに終わる一年となりま  
した。本市でも陽性判明者は50  
人を超え、市内病院においてク  
ラストーも発生いたしました。  
年末年始も対策対応に万全を  
期さなければなりません。

また、国際観光都市、令和発  
祥の都として一昨年多くの観  
光客を記録しましたが、四月五  
月は実に96%減という壊滅的  
状況に陥ったため、近隣の3  
倍の額となる最大30万円の頑  
張ろう令和支援金など思い  
切った策を断行しました。

一方、三役の給与カットや市  
長車の売却、市議会公務費削減

など身を切る改革や令和効果  
による剰余金、本年度のふるさ  
と納税増分で3億円の独自財  
源を捻出し、総計15億円に及ぶ  
充実したコロナ対策メニュー  
を可能にしました。

うれしいニュースもさまざ  
まございました。就任二年目と  
なる令和元年度決算も、令和発  
祥の都としての意欲的な取組  
の成果が実り、市税が約1億2  
千万円、ふるさと納税も約4  
倍、2億1千万円の大幅な増加  
を記録いたしました。

また、国や県からの補助金活  
用に努める一方、新たな借り入  
れを極力抑え、繰り上げ分も含  
め市債約6億7千万円の返済  
を実現しました。基金も新たに  
2億1千万円上積みする一方、  
コロナ禍でもその取り崩しを  
回避いたしました。

そうした成果が認められ、日  
経BP社の全国住みよい街ラ  
ンキングで20位、ブランド総合  
研究所の市区町村魅力度調査  
では42位と上位を獲得し、その  
中でも多様な地域参加部門が  
1位、行政情報発信部門が6位  
と最も評価されました。

その他にも、三月にはかねて  
より訴えてまいりました私の

公約を基に本市の底力総發揮  
構想、全世代居場所と出番構  
想、大宰府構想、持続可能な  
大宰府構想を柱としたまちづ  
くりビジョンを打ち立て、鋭意  
実行に移しております。

四月には念願の地域包括支  
援サブセンターをとびうめア  
リーナ横のスポーツ振興事務  
所1階にオープンし、従来の包  
括支援センターと東西の役割  
分担を行うことで、よりきめ細  
かい高齢者の総合的な支援を  
可能にいたしました。

また同じく四月には特別史  
跡大宰府跡の一部古代の客館  
跡を整備して史跡広場とし、六  
月には従来の日本遺産「古代日  
本の西の都を大宰府構想の一  
環として近隣地域に広域化  
するなど、史跡の活用にも力を  
入れてまいりました。

七月には本市初めてとなる  
民間企業との人事交流を実現  
し、九州電力から総合職の東谷  
氏を観光経済部理事として迎  
え、本市若手職員を先方に送り  
出しました。また就職氷河期世  
代採用も初めて行い、七人を新  
たに受け入れました。

昨年来国や県との人材交流  
も積極的に実行しましたが、民

間勤務やさまざまな挫折を経  
験した新たな人材も複数受け  
入れることで本市の職場風土  
も活性化し、市と市民の為にさ  
らに働く組織に脱皮してくれ  
ると確信しております。

そうした人材が中心となっ  
て、九月には西日本鉄道と十一  
月には九州電力とそれぞれま  
ちづくりに関する包括連携協  
定が締結に至り、早速年末年始  
のコロナ対策や観光振興、産品  
開発などの新たなプロジェクト  
が動き出してまいります。

力を入れてまいりましたふる  
さと納税も、大宰府らしさや独  
自性を追及した返礼品のライ  
オンナップも充実し、着実に寄付  
額が増えてまいります。4倍増を  
記録した昨年の更に2倍増、5  
億円の大台を達成できると見  
込んでおります。

さて、大正十年に本市が誇る  
大宰府跡・水城跡がわが国で  
初めて史跡指定を受けてから  
本年三月で節目の100年となり  
ます。これを機に本市の歴史や  
文化を改めて見つめ直すと共  
に、更なる100年への誓いを立て  
なければなりません。

二月には新元号考案者とな  
れる中西進先生を改めてお招

きし、三月には近世・近代の日  
本文学に造詣が深くテレビで  
もお馴染みのロバート・キャ  
ンベル氏をお招きし、それぞれ  
大宰府の歴史や文化の意義を  
語っていただく予定です。

また十月には、昨年中止を余  
儀なくされた全国史跡整備市  
町村協議会の総会を特例で改  
めて本市で開催することな  
りましたので、本市の誇る史跡  
を改めて内外に知らしめ、今後  
100年に向けた活用ビジョンを  
打ち出してまいります。

コロナ禍は今なお続き、まだ  
まだ課題もございますが、本年  
も世の為人の為、市の為市民の  
為に、私が持ちうる力の全てを  
出し尽くす覚悟でありますの  
で、市民の皆さまの変わらぬご  
理解、ご協力をどうぞよろしく  
お願い申し上げます。

結びになりますが、改めまし  
て今年一年の皆さま方の益々  
のご健勝ご多幸を心より祈念  
いたしまして、年頭のご挨拶と  
させていただきます。

大宰府市長

堀田 大蔵

太宰府市国民健康保険運営協議会会長

しみず しょういち  
清水 章一 さん



新年明けましておめでとうございます。令和発祥の地、太宰府も3年目を迎えました。

今、「人生100年時代」といわれ、60歳の定年も再雇用などを含め定年延長の企業などが増えています。いつまでも若々しく健康長寿で人生を生き抜きたいものです。定年後も含めて市民一人一人が健康で元気に過ごされていくことを太宰府市国民健康保険運営協議会でも願っています。

そのためにも健康の三大要素「食事(栄養)、運動、睡眠(休養)」が大きなポイントで、食事については「よく噛むことが大事で、そのためにも歯の手入れを心がけていくこと」などの意見が協議会であります。

私は都府楼南に住んでいますが、わが家から20分ほど歩いたところの小さな路地に「道真公が通った道」という看板があり、その手前には「この通りは大宰府 右郭一坊」という看板もかかっています。これは以前、NHKで放映されました。菅原道真公がこの道を通って天拝山に登っていたのではないかと、ロマンチックではありませんか。

昨年は新型コロナウイルスの感染や自然災害が全国各地で発生しました。被害にあわれた方々に心からお見舞い申し上げます。それと同時に、新型コロナウイルス感染症の一日も早い収束と市民の皆さまのご健勝をお祈りいたしています。

## 特集

新春対談 ……………2

くすの記新春号 ……………3

私のだざいふ、トピックス……4~5

100年の歩み・今後の展望／事業  
……………6~7

太宰府市子ども医療制度拡大のお知らせ  
中学生通院の医療費を助成します  
……………8

筑紫税務署からのお知らせ  
令和2年分の確定申告について  
……………9

今年の成人式は2部制で開催します！  
高雄公園ピオトープで生き物調査を  
行いました ……………10

太宰府市民遺産こども絵画コンテスト  
受賞作品の発表 ……………11

市からのお知らせ ……………12~17

連載 ……………18~26

なんでも情報コーナー …27~33

太宰府の文化財 ……………34

# トピックス

## ふるさと納税

### ふるさと納税返礼品新作発表会

12月7日、ふるさと納税商戦の書き入れ時にあわせ、報道関係者を対象とした太宰府市のふるさと納税返礼品の新作発表および試食会を開催し、広く情報発信を行いました。

市民の皆さんにおかれましても、市外のお知り合いに、太宰府市の魅力的な返礼品を、ぜひご紹介ください。



新作返礼品の紹介の様子

### 返礼品ラインナップに新たに加わった16品

- ・あまおう大福セット
- ・アマビエバッグinバッグ&アマビエマスクのセット
- ・一蘭ラーメン博多細麺小分けセット
- ・【竈門黒豆】、【釜炊き甘納豆】、【食べる黒豆茶】、【珈琲】詰め合わせセット
- ・合格する梅ポテトチップス
- ・THE RAIL KITCHEN CHIKUGOランチコース1名様分ご招待券
- ・太宰府梅サイダー
- ・太宰府市令和発祥の都PRキャラクターマスク
- ・鶴乃子
- ・博多和牛プレミアム芯ロース厚切りステーキ
- ・宝満山、うその餅
- ・もつ鍋九州だし醤油味&博多くろしろ手羽セット
- ・屋久杉特上磨きプレスレット
- ・冷凍手打ちそば(鴨せいろ2人前、ざるそば2人前)
- ・冷凍博多うどん
- ・令和万葉3点セット(「令和の讃歌」CD、筑紫すごろく、筑紫萬葉かるた)



## 環境活動

### 商工会青年部による高架下落書き消しと市内清掃活動

11月15日、太宰府市商工会青年部が、街の美観を損なっている高速道路の高架下の落書きの消去と市内清掃活動を行いました。コロナ禍でもできる地域貢献をしたいとの思いで、感染症対策を行った上で実施した環境美化対策です。



落書き消しの様子

## 産官学連携

### 福岡農業高校とカルビーが新作を発表

本市が梅を提供し、福岡県立福岡農業高校とカルビー株式会社が共同開発する「ポテトチップス合格する梅」シリーズの第8弾の新作発表会が12月3日に行われました。梅と他の味を掛け合わせたこれまでと違い、新作はストレートに梅味にし、厚切りチップスに梅の酸味がマッチ。また、同社から昨年度販売した同シリーズ商品の売り上げの一部を寄付していただきました。



新作を手にPRする生徒と共に

## 市民表彰

### 筑紫地区少年愛護連盟表彰

11月11日、春日市ふれあい文化センターで筑紫地区少年愛護連盟表彰式が開催されました。本市から以下の人が表彰されました。

#### 高齢者の救助

末廣 来夢（太宰府西小6年）

#### 児童の救助

松熊 誠志（学業院中2年） 松永 悠斗（学業院中2年）

鐘ヶ江 大翔（ ） 川上 涼音（ ）

#### 社会貢献活動

吉原 彩春（学業院中2年） 松隈 みずき（学業院中1年）

芦刈 みずき（ ） 吉田 ことね（ ）

北浦 ころも（学業院中1年）

#### 人命救助

田尻 光（太宰府高3年） 諸石 梨華（福岡農業高3年）



## 民間企業との連携

### 九州電力と包括連携協定を締結

太宰府市と九州電力株式会社は11月16日、地域の課題解決に向けた取り組みを推進するため、令和発祥の都づくり包括連携協定を締結しました。

観光資源を活用したツアーの企画、太宰府市の梅などを使用した「太宰府ブランド商品」の開発などを進め、また防災面では、災害時の早期復旧のための体制整備なども強化してまいります。



包括連携協定式の様子

## 地元高校との連携

### 筑紫台高等学校が電気バイクの研究成果を報告

筑紫台学園筑紫台高等学校工業科スーパー工業コースの生徒らが12月4日に本市を訪れ、電気バイクの研究成果について楠田大蔵市長に報告しました。二酸化炭素の排出をゼロにするため、ガソリンエンジンのバイクを100%モーター駆動に切り替える研究で、試験走行と改良を重ねて完成。同校3年の藤本優和さんは「計算通りに走ってくれて良かった」と手応えを報告しました。



ナンバープレートを交付

## 市民表彰

### 一般社団法人日本善行会福岡支部 春・秋季善行表彰伝達式

12月5日、令和2年度一般社団法人日本善行会福岡県福岡支部の特別表彰および春季・秋季善行表彰伝達式が開催され、受賞者の皆さんが出席されました。



受賞者の皆さん

本市からの受賞者		
特別表彰	銀賞表彰	おおつき しげお 大槻 茂男さん
秋季表彰	青少年指導の部	みずの かずみ 水野 和美さん
	事故防止の部	すずき もりお 鈴木 盛夫さん
		じんない ひろお 陣内 文雄さん

## 史跡指定100年を記念する取り組み

本市に「史跡大宰府跡」があることから、新元号「令和発祥の都 太宰府」として、さらなる飛躍の機会を得ることができました。そこで史跡指定100年を記念するための取り組みとして、今年は、主に三つの取組を行う予定です。

### 中西進先生講演会&梅花の宴

新元号「令和」の考案者とされる中西進先生を、「令和発祥の都 太宰府」にお招きしご講演いただきます。また、翌日には新元号「令和」の典拠となった万葉集所収の「梅花の宴」を現代によみがえらせ、太宰府市民遺産第5号「万葉集つくし歌壇」を育てる大宰府万葉会主催の「梅花の宴」が開催されます。

期日：令和3年2月13日(土)、14日(日)



中西進先生

### 大宰府史跡100年記念フォーラム

大宰府史跡 これからの100年 ～交流拠点・大宰府の源流と未来を語る～

史跡指定100年を記念したフォーラムを開催します。このフォーラムでは、近世・近代の日本文学に造詣が深く、さまざまな分野でご活躍のロバート キャンベル先生をお招きしご講演いただきます。

また、その後、交流拠点・大宰府の源流と未来を語るとして二部構成のシンポジウムを開催し、未来を語るシンポジウムではロバート キャンベル先生にも加わっていただき、これからの史跡100年について楠田市長と熱い議論を交わしていただきます。

期日：令和3年3月7日(日)



ロバート キャンベル先生

### 全国史跡整備市町村協議会 太宰府大会

全国618自治体が加盟する全国史跡整備市町村協議会の大会を本市で開催し、史跡のあるまち太宰府を文化庁、国会議員、加盟自治体の方々に広く、深く紹介すると共に、これからの史跡活用に向けた提言などを行います。

期日：令和3年10月5日(火)～8日(金)

大会スケジュール(案)

日にち	内容
10月5日(火)	打ち合わせ懇談会
10月6日(水)	開会式、総会、閉会式、講演会
10月7日(木)	エクスカーション
10月8日(金)	



特別史跡大宰府跡(政庁地区)

※上記取り組みのいずれも詳細は決まり次第皆さんに報告します。



# 今年、大宰府跡・水城跡が史跡指定を受けて 100年の記念の年

問い合わせ 文化財課 保護活用係 (☎内線 475)

令和3(2021)年は、本市にある大宰府跡と水城跡がわが国で初めて国の史跡に指定されて100年を迎える節目の年にあたります。本市におきましては、これまでの歩みを振り返るとともに、100年を記念した事業を行い、これからの100年に向けて力強く踏み出していきたいと思います。

## 歩み

大宰府跡をはじめとする大宰府関連史跡群は、日本古代史上、最も大規模な地方官衙(役所)跡として国の史跡として指定されています。

大宰府跡ならびに水城跡は、大正10(1921)年3月3日の内務省告示第38号に「史蹟名勝天然紀念物保存法第一条ニ依り左の通り指定ス」と記され、令和3(2021)年3月3日をもって、ちょうど100年を迎えることになります。

同じ時に指定されたものとしては、奈良県明日香村の山田寺跡や、本市の観世音寺と並ぶ古代の三戒壇の一つ栃木県下野市の下野薬師寺跡などがあり、天然記念物では北海道釧路市にある阿寒湖のマリモなども指定されています。

その後、大宰府跡と水城跡は、昭和28(1953)年に特別史跡に指定されます。

史跡指定後、紆余曲折を経て、現在、本市は「史跡のあるまち」として全国に知られるまでになり、一昨年は「令和発祥の都 太宰府」として、さらなる飛躍の年となりました。

市内には、大宰府跡と水城跡のほかに六つの国指定史跡があり、全国自治体の中でもひと際多くの史跡を保有するばかりでなく、昭和39(1964)年から開始された史跡地公有化事業の結果、公有化された史跡地を有する市町村では、最も広い面積を有しています。それゆえに、史跡整備を進めることが容易ではなく、草地や山林などから生じるさまざまな課題を解決することも容易ではありません。



梅香る政庁跡



「史蹟太宰府址境界標」内務省設置

## これからの100年

そこで、市域の約16%を占める史跡地の有効活用に向け、内閣府所管の令和2年度地方分権改革推進提案を「史跡地等購入費国庫補助で取得した土地の活用範囲の明確化」の内容で行い、12月に閣議決定を受け、史跡地管理に伴う伐採木等の資源化が可能となりました。これは本市だけの課題ではなく、全国の史跡を有する自治体の積年の課題であっただけに、本市の取り組みが全国の史跡を有する自治体の課題を解決することにもつながります。このことを受け、史跡の梅を使った製品の開発など史跡地の有効活用に向けて発展的に考えることが可能となり、史跡指定100年を記念するこの年に史跡地の有効活用に向けた仕組みづくりを行い「遺す史跡」から「価値を生み出す史跡」への転換を図り、次の100年へ向け力強く踏み出します。

4月  
診療分から

# 子ども医療制度拡大のお知らせ 中学生通院の医療費を助成します



問い合わせ 国保年金課 公費医療係(☎内線305・315)

本市では、令和3年4月1日から子ども医療  
について、中学生の通院医療費助成を新たに開  
始します。

新しい「子ども医療証」提示により、通院医療  
費（保険適用分）の窓口負担が月に1千600  
円（1医療機関ごと）までとなります。

それに伴い、4月から「子ども医療証」が変わ  
ります。

※ひとり親家庭等医療制度および重度障がい  
者医療制度の対象者は、そちらの制度が優先  
されます。

## 医療証発行の手続き方法

■「子ども医療証」をお持ちの0歳～中学3年生  
改めて申請いただく必要はありません。

3月末に順次新しい「子ども医療証」を送付  
します。

3月末までは現在お持ちの「子ども医療証」  
をお使いください。

■「子ども医療証」をお持ちでない0歳～中学3年生  
対象者には1月上旬に申請書を送付します。

同封の送付文に記載している申請期限までに  
申し込みください。

申請後、「子ども医療証」を送付します。

■「重度障がい者医療証」をお持ちの中学生  
子ども医療助成制度拡大に併せて、重度障がい  
者医療制度も下表の通り変更します。

対象者には、3月末に新しい「重度障がい者  
医療証」を送付します。

## 変更 重度障がい者医療制度

令和3年3月31日診療分までの本人負担額

対象	通院	入院
中学生	500円/月	500円/日 (月20日上限)



令和3年4月1日診療分からの本人負担額

対象	通院	入院
中学生	500円/月	500円/日 (月7日上限)

今回変更分

※調剤薬局での薬代には本人負担はありません。

※県外の保険医療機関などでは、この医療証は  
使用できないため、申請により助成額を支給  
します。詳しくはお問い合わせください。

## 拡大 子ども医療制度

健康保険の対象となる医療費の自己負担額相当額のうち  
1医療機関ごとに下記の本人負担額を除いた額を助成します。

令和3年3月31日診療分までの本人負担額

対象	通院	入院
3歳未満	無料	無料
3歳以上就学前	600円/月	500円/日 (月7日上限)
小学生	1,200円/月	500円/日 (月7日上限)
中学生	—	500円/日 (月7日上限)



令和3年4月1日診療分からの本人負担額

対象	通院	入院
3歳未満	無料	無料
3歳以上就学前	600円/月	500円/日 (月7日上限)
小学生	1,200円/月	500円/日 (月7日上限)
中学生	1,600円/月	500円/日 (月7日上限)

今回拡大分

※中学生まで調剤薬局での薬代には本人負担はありません。



# 筑紫税務署からのお知らせ 令和2年分の確定申告について

問い合わせ 筑紫税務署 ☎(923)1400

新型コロナウイルス感染症対策の一環として、令和3年は下記の日程で確定申告会場を開設します。申告に必要な書類が手元にそろい次第、早めにご来場ください。

なお、確定申告会場の混雑を回避するため、状況に応じて早めに受け付けを終了し、後日の来場をお願いする場合があります。ご理解ご協力をお願いします。また、感染防止の観点からも、郵送やe-Taxでの提出をお勧めします。

## 確定申告会場について

申告会場：イオンモール筑紫野 3階イオンホール（筑紫野市立明寺434-1）

開設期間	受付時間
令和3年1月20日(水)～2月12日(金)	午前10時～午後4時
2月15日(月)～3月15日(月)	午前9時～午後4時

※土曜日、日曜日および祝日は休みです。

※2月15日(月)～3月15日(月)の入口について。専門店街の開店時間は午前10時のため、午前9時から午前10時の間は1階『G-1 イオン北入口』からご来場ください。

※3月16日(火)～3月31日(水)の午前10時～午後4時も、イオンモール筑紫野 3階イオンホールで申告相談を受け付けています。

## 所得税及び復興特別所得税の申告・納付期限は、令和3年3月15日(月)です。

令和2年分の確定申告会場は、新型コロナウイルス感染症の感染防止策を講じた上で開設します。皆様のご協力をお願いします。

### ○職員によるマスク・フェイスシールドの着用とこまめな換気

職員は、日ごろから手洗い・うがいの徹底や体調がすぐれない場合には相談業務に従事しないといった対応をしています。また、マスク・フェイスシールドを着用し、会場をこまめに換気するなどの対策も行っています。

### ○少人数での来場のお願い

ご来場の際は、できる限り少人数でお越しください。

### ○検温の実施

入場の際に検温を実施しています。37.5度以上の発熱が認められる場合は、原則として入場をお断りさせていただきます。なお、発熱など症状のある人や体調のすぐれない人は無理をせず、来場を控えていただくようお願いします。

### ○マスクの着用、アルコール消毒液利用のお願い

ご来場の際はマスクを着用し、入口などでアルコール消毒液をご利用ください。

### ○筆記用具持参のお願い

感染防止の観点から、筆記用具をお持ちいただくようお願いします。

65歳以上(昭和31年1月1日以前生まれ)で収入が年金・給与のみの人は、2月2日(火)～5日(金)に本市の確定申告相談会場で受け付けができます。詳細は、2月1日号の広報だざいふでお知らせします。なお、新型コロナウイルス感染症の状況によって、規模を縮小する場合がありますため、なるべく2月12日(金)までにイオンモールの確定申告会場をご利用ください。

# 今年の成人式は2部制で開催します！

問い合わせ 社会教育課 社会教育係 (内線☎452)

第1部は、中学校区ごとに4会場で行います。第2部は、“令和発祥の都”として注目されている歴史ある大宰府政庁跡で、ドローンを使って写真撮影を行います。撮影した写真は記念アルバムに掲載し、後日皆さんの自宅にお届けします。思い出に残る成人式にしませんか？第1部式典後、お友だちと一緒にぜひお越しください。

## 第1部 母校に集合！～記念式典～

記念式典の他、恩師からのビデオレターも上映します。

日時：令和3年1月10日(日) 午後1時30分～

場所：中学校区により会場が異なります

※新型コロナウイルス感染症拡大防止のため、会場・内容などが例年と異なりますのでご注意ください。会場についてはホームページや広報だざいふ12月1日号、案内はがきでご確認ください。



## 第2部 令和発祥の都 政庁跡に集合！～記念写真撮影～

ドローンを使った撮影やお楽しみ抽選会を開催します。

日時：令和3年1月10日(日) 午後3時30分～

※悪天候の場合は中止

場所：大宰府政庁跡



# 高雄公園ビオトープで生き物調査を行いました

問い合わせ 環境課 環境保全係(☎内線308)



高雄公園にあるビオトープの維持管理および外来種駆除、生き物調査を目的として11月3日に水抜きをし、その後1カ月にわたって天日干しを行いました。水抜き後の生き物調査には、筑紫女学園大学の学生や当日公園を訪れていた子どもたちが参加しました。

今回の生き物調査の結果、ビオトープには約20センチのドンコをはじめ全部で21種類の動植物が生息していました。

### 【高雄公園ビオトープで確認された動植物】 ※( )内は数

アカハライモリ(1)	カダヤシ(92)	ヌマエビの仲間(約200)	ウスイロシマガンゴロウ(5)
コイ(19)	ドンコ(25)	スジエビ(約500)	ホテイアオイ
フナの仲間(84)	トウヨシノボリ(5)	アメリカザリガニ(48)	オオフサモ
カワムツ(14)	ヨシノボリの仲間(12)	コシアキトンボ(3)	
モツゴ(1)	カワニナ(25)	マツモムシ(2)	
タモロコ(1)	ドブガイの仲間(36)	コガタノゲンゴロウ(10)	





# 太宰府市民遺産子ども絵画コンテスト受賞作品の発表

問い合わせ 文化財課 調査係(☎879)

市内在住・在学の小学校4年生から6年生までを対象に募集した「太宰府市民遺産子ども絵画コンテスト」の受賞者を発表します。作品の選定は、太宰府市景観・市民遺産会議の委員が、福岡県立太宰府高等学校芸術科主任の松本了一先生の協力の下で行いました。

## 応募作品の総評

本コンテストの選考会が、11月4日に太宰府市役所で行われました。今回438点もの応募があり、太宰府市景観・市民遺産会議の委員と協議を交えながら、受賞作品が選出されました。選考会では、数多くの個性豊かな作品を前に、その表現の面白さに驚き、時に悩みながら審査を進めました。本コンテストに参加してくださった小学生の皆さんにとって、描いた太宰府市の文化財が心に残る宝物として胸に刻まれることを願っています。

(太宰府高校 松本先生による)



■優秀賞(3点)  
山下 寛太さん(水城小・4年)  
「四王寺山の三十三石仏」



■最優秀賞(1点)  
林 美花さん(水城小・6年)  
「歴史ある万葉歌ひ」



平島 ひろしま  
心音さん(水城小・4年)  
「心がこもった政庁跡」



谷川 たにかわ  
真紀さん(国分小・6年)  
「梅香苑子どもみこし夏まつり」

■特別賞(2点)  
太宰府市長賞  
萩尾 亜美さん(国分小6年生)  
「木うそと梅の花」



・景観・市民遺産会議議長賞  
松村 芽母さん(水城小・4年)  
「心温まる光」



## ■入選作品(39点)

太宰府市景観・市民遺産会議ホームページにて公開。また、1月19日(火)～31日(日)、プラム・カルコア市民ギャラリーにて入賞・入選作品展示を行います。



市民遺産会議HP

## ●お知らせ

入賞者(6名)には、令和3年2月20日(土)に太宰府天満宮余香殿にて開催する「だざいふ景観・市民遺産フェスタ」にて、表彰式をおこないます。

## ひとり親世帯臨時特別給付金の申請はお済みですか？

問い合わせ 保育児童課 児童福祉係(☎内線318)



手続き

次の要件に当てはまる人は、令和3年2月26日(金)までに手続きをお願いします。

### 1. 基本給付対象

①公的年金を受給し、令和2年6月分の児童扶養手当の支給が全額停止される人(児童扶養手当の申請をしていれば、令和2年6月分の児童扶養手当の支給が全額または一部停止されたと推測される人も対象)

### 給付額

1世帯5万円、第2子以降1人につき3万円

### 2. 追加給付対象

基本給付対象者①の該当者、または③令和2年6月の児童扶養手当を受給した人のうち、新型コロナウイルス感染症の影響を受けて家計が急変し、収入が減少した人

### 給付額

1世帯5万円

### 申請方法

申請書・必要書類を保育児童課窓口へ提出。詳しくは担当課まで。

※申請内容を確認後、支給要件に該当する人に随時振り込みを行います。

### 申請期限

令和3年2月26日(金)郵送の場合は2月28日(日)必着

### 給付金全般についての問い合わせ

厚生労働省「ひとり親世帯臨時特別給付金」コールセンター  
☎0120-4000-903  
受付時間 平日午前9時～午後6時



## 国保加入者が交通事故などで負傷したときは市へ届け出を

問い合わせ 国保年金課 国保年金係(☎内線313)



手続き

第三者の行為(交通事故、ケンカなど)によって受けた傷病の医療費は、原則として加害者側が全額負担すべきものです。

ただし、国保加入者は後日「第三者の行為による傷病届」(以下、傷病届)を提出すれば、保険証を使って治療することができます。この場合、市が一時的に医療費を立て替え払いすることになるため、市は加害者側から立て替え分の医療費を回収する必要があります(医療費全額を保険会社が負担する場合はこの限りではありません)。なお、傷病届が被害者(国保世帯主)から提出されると、被害者(国保世帯主)に代わって、市が加害者側へ医療費を請求します。

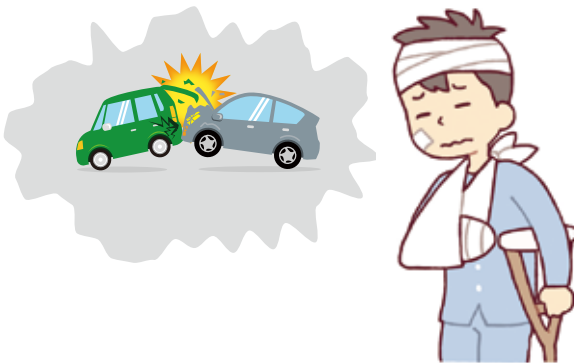
※傷病届を提出しないと、保険証を使った治療ができません。また、加害者は賠償責任を免れ、不当に利益を受けることとなります。

**【重要】**交通事故で負傷した場合は、必ず警察署へ届け出てください。保険証を使う前および示談を行う前に、市(国保年金課)へご連絡ください。保険証、認め印、交通事故証明書(後日提出可)を準備し、本市に「傷病届」

を提出してください。

※交通事故の加害者側または被害者側が、任意保険に加入していれば、保険会社に傷病届の記載・提出などを代行してもらえる場合があります。

※「傷病届」の様式は市役所1階4番窓口に用意しています。また、市ホームページからダウンロードすることもできます。不明な点は、国保年金課へお問い合わせください。





## 医療費通知について

問い合わせ

国保年金課 国保年金係(☎内線312)



手続き



国保加入者の令和2年11月と12月診療分の医療費通知は、令和3年2月末に発送予定です。医療費通知は、医療費控除の申告手続きで「医療費控除の明細書」として使用することができます。

## 太宰府市事業者等感染防止対策支援金の申請期間の延長について

問い合わせ

観光推進課 観光推進係(☎内線481)



手続き

太宰府市事業者等感染防止対策支援金の申請期限を、令和3年3月1日(月)まで延長いたします。

第三波の脅威が高まり、福岡県の感染対策助成金の申請受付期間が延長されることに伴うものです。

本市独自の基準や取組コンテストによる奨励も行っておりますので、詳細はお問い合わせ下さい。



## 児童扶養手当と障害年金の併給調整が見直されます

問い合わせ

保育児童課 児童福祉係(☎内線318)



手続き

現在、障害基礎年金などを受給しているひとり親家庭は、障害基礎年金などの額が児童扶養手当額を上回る場合、児童扶養手当が受給できませんでした。

令和3年3月分の手当以降は、児童扶養手当の額が障害基礎年金などの子の加算部分の額を上回る場合、その差額を児童扶養手当として受給できるようになります。

**申請方法** 現在、児童扶養手当受給者として認定されている人は、原則不要です。

それ以外の人は、市への申請が必要です。制度開始の令和3年3月1日以前でも、申請は可能です。

**支給開始月** 令和3年3月分と4月分の手当は、同5月に支払われます。

※これまで障害基礎年金などを受給していたため児童扶養手当を受給できなかった人のうち、令和3年3月1日に支給要件を満たした場合は、同6月30日までの申請で、同3月分の手当から受給できます。

## 小学校入学説明会を開催します

問い合わせ

各小学校、学校教育課 義務教育係(☎内線448)



教育

期日	学校 (電話番号)	場所	時間 (受付開始)
1月26日(火)	太宰府南小学校 ☎(922)9220	2階ランチルーム	午前10時~11時30分 (午前9時30分~10時)
1月26日(火)	水城小学校 ☎(923)3048	体育館	午前9時45分~11時 (午前9時30分~9時45分)
1月28日(木)	水城西小学校 ☎(923)2559	体育館	午前10時~11時30分 (午前9時30分~10時)
1月29日(金)	太宰府小学校 ☎(922)4069	体育館	午前10時~11時45分 (午前9時40分~10時)
2月2日(火)	太宰府西小学校 ☎(924)4334	体育館	午前10時~11時45分 (午前9時30分~10時)
2月3日(水)	国分小学校 ☎(922)2530	体育館	午前10時~11時30分 (午前9時40分~9時55分)
2月4日(木)	太宰府東小学校 ☎(925)3611	体育館	午前10時~11時 (午前9時40分~10時)

令和3年4月に市内の小学校に入学する新1年生の保護者を対象に、入学説明会を開催します。

※当日は筆記用具、スリッパなどを持参してください。

## 令和3年度就学援助新入学用品費 入学前支給申請受付

問い合わせ

学校教育課 義務教育係(☎内線478・469)



教育

就学援助は、小・中学校で必要な経費(給食費や学用品費)の支払いが困難な世帯にその費用の一部を援助する制度です。4月に入学予定の子どもがいる世帯に、新入学用品費を入学前に支給します。

**受付期間** 令和3年1月12日(火)~2月12日(金)

※受付期限以降も就学援助申請は受け付けますが、入学前の支給はできません。

**対象**

- 児童扶養手当の支給を受けている世帯
- 市民税非課税の世帯

生活保護の廃止通知を受けたが、なお生活に困っている世帯

その他、経済的理由などで援助が必要と認められる世帯

**持ち物** 認印、振込希望口座が分かる通帳など、児童扶養手当証書(該当者のみ)

※その他に書類の提出を求められる場合があります。

※きょうだい分の就学援助申請も同時に受け付けます。

※入学前に転出する場合は、入学前支給はできません。

## 【急募】太宰府市会計年度任用職員(保健師)募集

問い合わせ 元気づくり課 健康推進係(☎内線687)



太宰府市会計年度任用職員(保健師)を募集しています。詳細は募集要項をご確認ください。

太宰府市保健センター(太宰府市五条3-1-1)いきいき情報センター内)

### 【募集内容】 募集職種および人数

成人保健事業保健師1人

### 資格要件

保健師の資格を有する人、要普通自動車運転免許

### 給料

月額20万9千456円(22万4千190円(地域手当を含む))

### ※職歴や勤務時間に応じて、給与額を決定します。

諸手当など

### ※条例や規則の定める条件に当てはまる場合に支給されます。

勤務日数および勤務時間

### 週5日、午前8時30分～午後5時(午後0時15分～午後1時は昼休憩)

※事業によって変更になる場合もあります。

### 業務内容

特定健康診査および特定保健指導業務、保健センター窓口および電話対応など

### 勤務場所

保健センター

### 【試験の概要】 募集受付期間

随時

### 【試験の概要】 試験内容

筆記試験

### 【試験の概要】 選考日

書類選考

### 【試験の概要】 提出物

書類確認後、選考詳細について、文書もしくは電話などでご連絡します。

### 【試験の概要】 申込先

〒818-0125 太宰府市五条3-1-1 太宰府市元気づくり課(保健センター)宛

### 【試験の概要】 試験内容

保健センター窓口および配布

### 【試験の概要】 選考日

書類選考および面接試験

### 【試験の概要】 提出物

書類確認後、選考詳細について、文書もしくは電話などでご連絡します。

## 令和3年筑紫野市太宰府市合同消防出初式の開催について

問い合わせ 防災安全課 防災対策係(☎内線519)



イベント

消防出初式は、消防に対する認識と信頼を深め、防災思想の普及ならびに消防団員と消防職員の士気の高揚を図る目的で毎年実施しています。今年も、新型コロナウイルス感染症の感染状況などを鑑み、関係者のみで行います。ご理解とご協力をお願いします。

※消防自動車の行進や展示、消防団員、消防職員による消防演習はございません。



令和2年の出初式の様子

## 一緒に働きませんか？ 認可保育園(所)合同就職説明会

問い合わせ 保育児童課 保育所係(☎内線319)



子育て

各認可保育園のブースで、園の特色や仕事内容などの話を聞くことができます。園によっては、フルタイム勤務や短時間勤務(1日4時間程度の勤務)、週3日程度の勤務などの制度もあります。保育士だけでなく、看護師、栄養士、調理員も若干名募集します。転職を考えている人、ブランクのある経験者、資格のある未経験者、実習先を検討中の学生など、まずは話を聞いてみませんか。

日時 令和3年1月30日(土) 午後1時～3時(受け付けは午後1時30分)

参加保育所 園、南保育所、保育所太宰府園、水城保育園、星ヶ丘保育園、筑紫保育園、おおざの保育園、都府楼保育園、こくぶ保育園、ゆたか保育園、水城青稜保育園、すずらん保育園、ゆたかSecond保育園、梅の香保育園

※申し込み不要・託児あり

場所 太宰府市役所4階大会議室、404会議室

は午後2時30分まで)





# 防災行政無線放送および消防サイレン吹鳴についてすいめいのお願い

問い合わせ 防災安全課 防災対策係(☎内線519)



行政

## 防災行政無線について

防災行政無線(コミュニティ無線)は、市内96カ所に設置されています。

この無線は、災害の発生が予想される場合や災害発生時に、災害関連情報、避難勧告などの情報および全国瞬時警報システム(Jアラート)による警報などを、市民の皆さんに一齐にお知らせする際に使用しております。

また自治会でも、自治会活動の活性化と自治会役員などの防災行政無線の使用方法の習得を目的として、行事参加の呼びかけや行事中止の情報に限り使用・運用しています。



## 消防サイレン

消防サイレンは、太宰府市役所や消防団格納庫など市内9カ所に設置されています。

火災などの災害発生時に市民に周知するとともに、消防職員や消防団員の招集も目的としています。また、サイレンが吹鳴した場合は、近隣で火災などが発生している場合があります。

火災時の他、終戦記念日など各種記念日にも吹鳴されます。

このため、災害時や火災時の防災行政無線放送・消防サイレン吹鳴、加えて緊急走行時のサイレンなど、昼夜を問わない音に対し、皆さんのご理解とご協力をお願いいたします。

# 119番



# 令和2年度筑紫地区合同期間入札公売会を開催します

問い合わせ 納税課 納税管理係(☎内線334、335、366)



行政

筑紫地区内の4市で、市税などの滞納処分により差し押さえた動産を公売します。

**日時** 令和3年1月18日(月) 22日(金) 午前9時～午後5時

**入札、代金納付場所**

各市役所

**参加団体**

太宰府市、筑紫野市、春日市、那珂川市

**出品予定物**

家電、日用品、雑貨など約200点

※市のホームページに写真を掲載します。

**参加方法**

①会場またはホームページで

公売物品の写真、最低見積価格を確認してください。

※現品を直接見ることはできません。

②入札書に必要事項を記入し、入札箱に入れます。

③1月25日(月)に開札し、最も高い金額で入札した人が落札者となります。落札者には、各参加団体より電話連絡があります。

④落札者は、1月29日(金)までに、代金・身分証明書を希望する各参加団体窓口に参加し、代金をお支払ください。落札した物品をお渡します。





行政

## 第5次太宰府市障がい者プラン(第6期障がい福祉計画・第2期障がい児福祉計画を含む)素案に対するパブリックコメントを募集します

問い合わせ 福祉課 障がい福祉係(☎内線364)

本市では障がい者福祉施策の基本的方向性を定める「障がい者プラン」と、サービス必要量の見込みや確保の方策などの目標数値を定める「障がい福祉計画」を策定しています。本年度で現行プランおよび計画の期間が満了することに伴い、「第5次障がい者プラン(第6期障がい福祉計画・第2期障がい児福祉計画を含む)」を策定します。策定に当たって素案を作成したので、皆さんのご意見を募集します。

### 素案の公表と意見の募集期間

令和3年1月29日(金)～2月28日(日)

### 素案の公表方法と場所

- ・市ホームページに掲載
- ・市内の公共施設に設置(各開館時間内)

市役所1階、いきいき情報センター2階、市民図書館1階、上下水道事業センター1階、子育て支援センター、とびうめアリーナ(総合体育館)1階、太宰府南コミュニティセンター1階、文化ふれあい館1階、太宰府体育センター、南体育館、太宰府館1階、男女共同参画推進センタールミナス、総合福祉センター、南隣保館、老人いこいの家

### 意見を提出できる人

- ① 市内に住所を有する者
- ② 市内に事務所または事業所を有する個人および法人その他団体
- ③ 市内にある事務所または事業所に勤務する者
- ④ 市内にある学校に在学する者
- ⑤ 本市に対して納税義務を有する者
- ⑥ 市が計画を実行する上で利害関係を有すると認められる者

### 意見の提出方法

意見投かん箱、持参、郵送、ファクス、メール  
 ※住所、氏名を記入すること。  
 住所が市外の人は「意見を提出できる人」の③から⑥までの区分も記入。

### 提出先

〒818-0198 太宰府市観世音寺一丁目1番1号  
 福祉課障がい福祉係  
 ☎(925)0294  
 ✉fukushi@city.dazaifu.lg.jp



イベント

## 老犬セミナー「年とともに変わる愛犬との過ごし方」開催

問い合わせ 環境課 環境保全係(☎内線308)

犬も加齢と共に心身にさまざまな変化があらわれます。やがて訪れる愛犬の「老い」について学びましょう。

日時 令和3年2月13日(土) 午前10時～正午  
 場所 プラム・カルコア太宰府4階  
 定員 40人(先着順)  
 申込方法 電話、ファクス、メールのいずれかで「①住所②氏名③電話番号」をお知らせください。  
 申込締切 2月5日(金)



環境

## もえるごみの自己搬入をお休みします

問い合わせ 環境課 ごみ減量推進係(☎内線361)

もえるごみの処理施設「クリーン・エネ・パーク南部」の定期点検を行うため、左記の期間は自己搬入ができません。

自己搬入休止期間  
 令和3年1月13日(水)～26日(火)  
 搬入に関する問い合わせ  
 (株)創造の森(クリーン・エネ・パーク南部運営事業者)  
 ☎(589)8585



文化

## 令和3年度市民ホールイベントアシスト事業企画募集

～あなたのイベントを応援します！～

問い合わせ 文化学習課 文化学習係 ☎(921)2101

プラム・カルコア太宰府の市民ホールで、公演・講演などのイベントを行いたい人の企画を応援します。選考の上、最大2団体を支援します。

### 支援内容

- ① 太宰府市教育委員会との共催事業となる
- ② プラム・カルコア太宰府の会場施設・付帯設備の提供
- ③ 舞台操作員代(採択団体全体で上限のべ10人分)
- ④ 広報紙やホームページなどの広報協力

応募締切 令和3年2月5日(金)

応募用紙配布場所 ホームページ、市内公共施設  
 応募条件 応募用紙に添付している応募要項、またはホームページをご確認ください。



応募先 〒818-0101 太宰府市観世音寺1-3-1  
 文化学習課「ホールイベントアシスト事業係」宛て  
 ✉bunka-g@city.dazaifu.lg.jp





令和2年度子宮頸がん検診・乳がん検診の  
無料クーポン券について  
問い合わせ  
元気づくり課 健康推進係 ☎(928)2000



健康

令和2年度子宮頸がん検診・乳がん検診の無料クーポン券を、対象者へ6月末に発送しています。クーポン券の有効期限は令和3年3月31日(水)までとなっています。早めの受診をお願いします。  
今年度の集団検診の申し込みは終了しましたので、個別医療機関での受診をお願いします。  
なお、クーポン券を紛失した人は、元気づくり課(保健センター)までご連絡ください。

子宮頸がん検診  
対象 平成11年4月2日～平

第4回済生会二日市病院健康講座は  
中止になりました  
問い合わせ  
元気づくり課 健康推進係 ☎(928)2000



健康

講座中止のお知らせ  
新型コロナウイルス感染症の感染拡大防止のため、保健センターと済生会二日市病院共催の健康講座を中止します。  
中止する講座  
日時 2月15日(月)  
内容 あなたは糖尿病? 血糖を測定してみよう  
今回の講座が中止になったため、今年度の講座は全て終了となります。  
次年度の予定については、決定次第広報やホームページ

でお知らせします。



成12年4月1日生まれの人  
乳がん検診  
対象 昭和54年4月2日～昭和55年4月1日生まれの人



読書推進講座「落語会」開催のお知らせ  
問い合わせ 文化学習課 文化学習係(市民図書館)  
☎(921)4646 FAX(921)4896



イベント

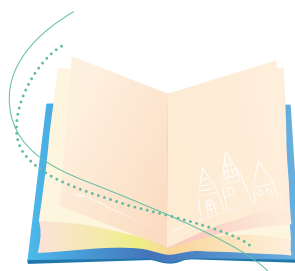
本年度の読書推進講座は、「落語会」を開催します。テーマは「明るく元気になれる落語」。日本の伝統芸能に触れて、あらためて日本文化の良さを実感してみませんか? 当日は、落語に関する本も紹介します。  
日時 令和3年2月2日(火) 午後1時  
場所 プラム・カルコア太宰府 4階多目的ホール  
演者 粗忽家 勘心  
参加費 無料  
定員 70人(要事前申し込み・先着順)

「冬の朗読会」を開催  
問い合わせ 文化学習課 文化学習係(市民図書館)  
☎(921)4646 FAX(921)4896



イベント

「朗読紫苑の会」による冬の朗読会を開催します。沢村貞子著「私の浅草」より1作品、松谷みよこ編著「筑後ん昔ばなし」より1作品ほか、冬の季節にちなんだ短編小説やエッセイなどを取り上げる予定です。  
文芸作品を耳で楽しむことで、読書の幅を広げてみませんか。お気軽にご参加ください。  
日時 令和3年1月17日(日) 午後2時30分～1時間程度  
定員 25人(先着順)  
参加費 無料



申し込み 不要  
※新型コロナウイルス感染症対策を講じて実施します。ご来場時にはマスクなどの着用をお願いします。  
場所 プラム・カルコア太宰府 3階視聴覚室  
実演 朗読紫苑の会

申込受付期間 1月6日(水) 午前10時～ ※定員になり次第終了  
申込方法 図書館カウンターまたは電話・ファックスで氏名、連絡先などをお伝えください。  
※新型コロナウイルス感染症対策を講じて実施します。ご来場時にはマスクなどの着用をお願いします。

## 校区自治協議会の活動紹介

今月は、太宰府市西校区自治協議会の環境部会と太宰府小校区自治協議会の福祉委員会について、ご紹介します。

### 環境部会～太宰府市西校区自治協議会～

太宰府市西校区環境部会では、環境美化活動やごみ減量の推進に取り組んでいます。年に5回会議を開き、各自治会の取り組みについての情報共有も行っています。環境部会では少しでもごみを減らすために地域住民に対し、生ごみの水切りを心掛けることや紙類を資源回収に出すことについても呼びかけています。また、ダンボールコンポスの周知にも努めています。

今回は、太宰府市西校区環境部会の代表として、長年活動されている3人に話を聞きました。

### 活動者の声



太宰府市西校区環境部会委員  
左から草場さん(長浦台区自治会)、  
松崎さん(つつじヶ丘区自治会)、  
荒木さん(大佐野台区自治会)

Q 環境部会ではこういったことを目標に活動されていますか？

これまではダンボールコンポスの推進を目標に、呼びかけを行ってききましたが、気軽に取り組みにくいなどの問題があり、広がりにくさを感じていました。

しかし、今年は長浦台の草場さんより、生ごみに含まれる水分を燃やすことに多額のお金がかかっていることから、まずは「生ごみの水切りを心掛けることを呼びかけた方がよいのではないか」と提案いただき、現在は「水切り」の推進を目標に掲げています。この水切りを西校区だけでなく、市全体で取り組めば相当な量の水が絞られ、ごみの減量につながり、ごみ処理の費用が削減されます。今後も水切りを推進していきますが、もっと多くの人に協力していただけるとよいと思っています。



ダンボールコンポスト

### 福祉委員会～太宰府小校区自治協議会～

太宰府小校区福祉委員会では、地域の皆さんが健康でいきいきと生活できるように地域福祉の推進に取り組んでいます。例えば、健康体操教室や講演会などを開催したり、トーンチャイムという簡単に音が出せる楽器を使い、サロン活動の活性化や住民同士の親交を深めたりする取り組みをしています。また、太宰府小校区自治協議会で行っている事業にも、福祉委員会として協力しています。

### 活動者の声



太宰府小校区福祉委員長  
森田さん(白川区自治会)

Q 福祉委員会の活動についての思いや今後の展望を教えてください。

太宰府小校区福祉委員会は、結成当初から高齢者を支えていこうという思いのもと、健康体操教室などの事業を行ってきました。また、校区事業である通学合宿を食事などの面でサポートしており、福祉委員会は地道な活動を粘り強く続けることで校区に貢献してきたと自負しています。今年度はコロナ禍で多くの行事が中止となりましたが、今後は地域に根差している福祉委員の目線で避難所運営を考えるなど、広い視点で活動のテーマを模索していきたいと思っています。



健康体操教室  
「みんなで健康 笑顔の集い」  
R1 開催分

自治会活動へのご理解ご協力をよろしくお願いいたします。



問い合わせ 地域コミュニティ課(☎内線543)



# 手と手をつないで

No.365

やまぐち ひろゆき  
山口 裕之

(マザー・アース人権啓発研究所主宰)



## 「自尊感情」を高めて しむにすぎない日々を

今年は何回にわたり、コロナ禍における心理的ストレスや私たちの人権意識のゆらぎによって、新たな人権問題が発生してきたことについて考えました。人権問題はいくつもの要因がからみ合って発生すると考えられています。今回はその一つの要素である私たち一人一人の「自尊感情」について考えてみましょう。

### 「自尊感情」とは—

この言葉よりも「自尊心」という言葉に出合った人が多いのではないのでしょうか。「自尊心」「自尊感情」この二つを比べながら話を進めましょう。「自尊心」はプライドともいわれ、どちらかという与他人と比べて自分の方が優れている、頑張っている…という感情も入っています。仕事などでの結果を成し遂げた場合、本当はそれで満足してよいはずですが、先輩や上司から一言「みんなより劣っている」というような言葉を聞くとがっかりしたり、ムカツたりするのがこれです。

一方「自尊感情」は自分の得意・不得意、能力のどこぼこ、性格なども丸ごとひっくり返して「こんな自分ではない

んだ」「自分だってやるときにはやる」「自分のことを好きだ」と肯定的に受け止められる感情・感覚のことをいいます。

### 自分の個性・良さとうき合う

今までの社会の雰囲気は、他人より劣っていないこと、みんなと同じように



にできること、競争に負けないことなどが良しとされ、私たちは常に他人と比べて自分を律する価値観を

多かれ少なかれ刷り込まれてきました。けれども、最近ではその価値観が変わってきています。変えていくべき部分は努力しつつ、自分の足りないところや短所ばかりを見つめてむち打つだけでなく、自分の個性や長所にも目を向けて認め、大切にしていきたいことが大事だといわれるようになりました。自分の長所や個性を最大限に生かし、仕事や目標にまい進する生き方も大切

にしたいものです。

### 自尊感情を高めてよりよい人間関係 づくりを

自尊感情については、数値的な評価もできるようになっていきます。近年の研究では、自尊感情の高い人はつらい状況にある時でも、他人を攻撃したり差別的な言動を発したりする割合が少ないといわれています。自分の命の尊厳やかけがえのなさを受け止めている人は、他人も傷つけずに大切にしようという意思が働くのではないかと考えられます。

### お互いの認め合い、支え合いから

わたしたちは歳を重ねても「私なんて、どうせ…」の感情を「私だって、きっと…」の感情に置きかえつつ、自尊感情を高めていきたいものです。それは自分一人だけの力ではできないものではないかもしれません。周囲の人とさらなるつながりを強め、お互いに相手の良さや個性を捉えて伝え合うこと、人の違いを宝とし、多様性を認めていくことで共に達成できるものだと思います。コロナ禍の中で、物理的距離は取りつつも、日常の会話・電話・手紙などで今までの営みを広げていきましょう。

# 防災だより

その51

防災専門官 野田<sup>のだ</sup> 秀敏<sup>ひでとし</sup>

## 非常持出品 備蓄品の準備

あなたの家では、災害時の非常持出品と備蓄品の準備は万全ですか？

災害発生からライフライン復旧まで1週間以上を要するケースが多くみられます。また、災害救援物資が3日以上到着しないことや、物流機能の停止によって1週間は食品が手に入らないことが想定されます。

毎年発生する災害に備える食料・水、生活用品など必要な「**非常持出品**」と、救援物資が届くまでの間、必要な「**備蓄品**」を備えておくことは、防災・減災の基本です。

## 非常持出品リスト

避難する時、持ち出す必要最小限のものをリュックに入れ、玄関、寝室など身近なところに置いておきましょう。

(男性は15kg、女性は10kg程度が一般的)

- 防災ずきん、ヘルメット
- 懐中電灯(予備電池含む)
- 非常食(乾パン、缶詰など)
- 飲料水(ペットボトル)
- 携帯ラジオ(予備電池含む)
- 携帯電話(充電器含む)
- 救急医薬品(常備薬、お薬手帳など)
- 貴重品(通帳、保険証のコピー)
- 現金
- 着替え
- 雨具
- ティッシュペーパー
- ティッシュペーパー(ウェットティッシュ)
- 缶切り、ナイフ
- ライター
- ろうそく
- ※新型コロナウイルス感染症対策として次も忘れずに。
- マスク、消毒液、体温計、使い捨て手袋
- カセットコンロ(予備ボンベ)
- 鍋、やかん
- 割り箸、紙皿、紙コップ
- ラップ、アルミホイル
- 毛布、タオルケット
- 寝袋(毛布・タオルケット)
- トイレットペーパー
- (ウェットティッシュ)
- 生理用品
- 新聞紙
- 使い捨てカイロ
- 消毒用エタノール
- ブルーシート
- 予備のメガネ、杖、補聴器
- 救助品(ノコ、スコップ、ロープ、ジャッキなど)

## 備蓄品リスト

救援物資の到着や災害復旧までの間、自給自足するためのもので、最低3日間、可能なら1週間分を用意しましょう。

- 飲料水(1人1日3ℓ)
- 食料(即席めん、レトルトやインスタント食品)
- 嗜好品(チョコ、あめ、菓子など)

## 要介護者がいる場合

介護用品、常備薬、入れ歯、補聴器、大人用紙おむつ、補助具の予備、介護保険証、障がい者手帳など。

## 妊婦がいる場合

ガーゼ、さらし、生理用品、新生児用の出産準備品、母子手帳など。

## 乳幼児がいる場合

粉ミルク、哺乳瓶(消毒セット)、災害用液体ミルク、離乳食、おもちゃ、紙オムツ、お尻ふ

き、抱っこひも、母子手帳など。

## ペットがいる場合

ペットフード、ペット用品、(食器、トイレ、リード、ケージ)、定期的にワクチン接種を受け、首輪に迷子札、犬は「鑑札、注射済票」をつけておきましょう。

## 使いながら備蓄する「ローリングストック法」

災害用に、長期保存が可能な保存食を用意することだけが備蓄ではありません。

①缶詰やレトルト食品など、普段使用している食品を最初に多めに購入。

②購入した備蓄品は、日常生活の中で定期的に消費する。

③消費した分を、再度、購入し補充しておく。

この①②③の繰り返し「**ローリングストック法(回転備蓄法)**」です。

こうすれば、常に一定量を無駄なく確保することができ、災害時に多めに役立つ、また食品ロスもありません。



野田防災専門官の非常持出袋と中身

市民アンケート調査では、最近の大被害を背景に「3日分程度の食料・飲料を備蓄している」人は、34・4%から、昨年は40・5%と6ポイント増加しましたが、まだ半分以下の状況です。

2004年からは、ほぼ毎年のように全国で大規模な災害が発生し、特に梅雨の豪雨、大型化する台風はもちろん、突然発生する地震などに対し、生活する上で必要な食料品や生活必需品を、**日頃から備えておく**ことが大切です！



## 地域包括支援センターをご存じですか？

Vol.1

問い合わせ 地域包括支援センター(太宰府中学校区・太宰府東中学校区) ☎(929) 3211  
地域包括支援サブセンター(学業院中学校区・太宰府西中学校区) ☎(918) 2200

地域包括支援センターは、高齢者の介護・医療・福祉をはじめとする暮らしの困りごとについての相談を、介護・医療・福祉の専門職および認知症専任の認知症地域支援推進員がお伺いします。また、地域、介護事業所、病院などの多くの機関と協力しながら、高齢者の皆さんがいきいきと暮らせるようにお手伝いします。

電話、来所、訪問など、相談者の希望に合わせて対応しますので、お気軽にご相談ください。

### 地域包括支援センターの役割

#### なんでもご相談ください(総合相談)

介護や医療だけでなく、高齢者のさまざまな相談をお受けします。内容に応じて、適切な機関と連携を取り、問題解決に努めます。

#### 権利を守ります(権利擁護)

「高齢者の虐待防止」「消費者被害」「成年後見制度」など、高齢者の権利や財産、尊厳の暮らしを守るため支援します。

#### 暮らしやすい地域をつくります(包括的・継続的ケアマネジメント)

暮らしやすい地域づくりのために、医療機関やその他の関係機関との連携体制づくりを構築します。また、地域の介護支援専門員が円滑に仕事ができるよう支援をします。

#### 自立した生活を支援します(介護予防ケアマネジメント)

要支援1・2の認定を受けた人や要支援・介護状態になるおそれがある人が、介護保険のサービスを利用しながら自分らしい生活を送れるようにサービス計画の作成を行い、必要なサービスが受けられるよう支援します。

### お住まいの地域で担当が分かれています

- 地域包括支援センター
- 地域包括支援サブセンター



**太宰府市  
地域包括支援サブセンター**  
住所: 大字通古賀197番地3  
(とびうめアリーナ隣)  
☎(918) 2200 ㊚(929) 1090  
担当エリア

- ・学業院中学校区  
水城、水城台、水城ヶ丘、国分、坂本、観世音寺、桜町、榎、榎寺、芝原、通古賀、都府楼南
- ・太宰府西中学校区  
大佐野、大佐野台、向佐野、長浦台、吉松、青葉台、つつじヶ丘、ひまわり台



※住所地によっては、エリアが異なる場合もあります。

**太宰府市地域包括支援センター**  
住所: 五条3丁目1番1号  
(いきいき情報センター内)  
☎(929) 3211 ㊚(929) 3206  
担当エリア

- ・太宰府中学校区  
北谷、松川、三条、三条台、連歌屋、馬場、湯の谷、湯の谷西、大町、新町、白川、東観世、五条、秋山、五条西、五条台
- ・太宰府東中学校区  
東ヶ丘、星ヶ丘、高雄、梅香苑、緑台、梅ヶ丘、高雄台



アーモンドクッキー



材料(8人分)

- 卵..... 2個
- 薄力粉..... 40g
- 砂糖..... 100g
- アーモンドスライス..... 140g
- バニラエッセンス..... 少々
- サラダ油..... 適量
- ※クッキングシートまたはアルミホイル  
(くっつきにくいタイプのもの)

作り方

- ①卵を泡立て器でかき混ぜる。さらに砂糖を加え、よく混ぜる。
- ②①に薄力粉とバニラエッセンスを追加して混ぜる。さらにアーモンドスライスを加えて混ぜ、ラップをかぶせて冷蔵庫で30分冷やす。
- ③天板の大きさに切ったクッキングシートにサラダ油をぬる。生地を落とし、アーモンドスライスが重ならないように天板全体に平らにのばす。
- ④130℃のオーブンで30～40分ほど、茶色になるまで焼く。取り出した後、冷ましてから包丁で切り分ける。



1人分の栄養価

エネルギー	189kcal	脂質	10.6g
たんぱく質	4.9g		

アーモンドにはビタミンEや食物繊維が豊富に含まれています。

**血液の基礎知識**  
血液の成分は、赤血球、血小板、白血

球、血しょうに分かれ、それぞれ大切な役割があります。  
①赤血球 全身に酸素を運ぶ  
②血小板 止血  
③白血球 細菌やウイルスなど異物を撃退  
④血しょう 残りの液体(栄養分や電解質を含む)  
血液は生命の維持にとっても重要なものです。成人の血液量は、男性で体重の約8%、女性で約7%です。全血液量の3分の1を失うと生命に危険が及ぶといわれています。

献血にご協力ください



日本国内では、1日当たり約3千人の

献血とは、病気の治療や手術などで輸血を必要としている患者のために、健康な人がその自らの血液を無償で提供するボランティアです。

**献血へのご協力を呼びかけているのは理由があります！**

冬は季節は、献血者が減少する傾向にあることから、新たに成人式を迎える「はたち」の若者を中心として広く、献血に関する理解と協力をお願いしています。ただし、献血する人の健康と安全を守るため、問診などの結果で献血を遠慮

患者が輸血を受けているといわれています。患者の病気やけがによっては大量の輸血を必要とする場合があります。輸血に必要な血液を確保するには、1日当たり約1万3千人の献血の協力が必要だといわれています。輸血に使用する血液は、人工的に造ることができず、長期保存もできません。そのため、皆さんの献血が継続的に必要なのです。そして、1人当たりの年間の献血回数や献血量には上限があるため、より多くの人の協力が欠かせません。

**1月、2月は「はたちの献血キャンペーン」期間です**

2、3月の太宰府市の献血会場と日時

日程	時間	会場
2月19日(金)	午前10時～午後1時 午後2時～4時	太宰府市役所
3月19日(金)	午前9時30分～11時30分 午後0時30分～4時	西鉄五条駅 □-タリー

対象 男性17歳～69歳 女性18歳～69歳  
※65～69歳の方は60～64歳までに献血の経験がある人が対象となります。

元気づくり課 保健師

していただく場合がありますので、ご了承ください。実際に献血にかかる時間は、400ml全血献血の場合、全体で約40分、実際に針を刺している時間は約10～15分です。40分で助かる命があります。献血へのご協力をお待ちしています。



# あたらしくはいった本 (令和2年11月 貸出開始資料から)

- 小説 とわの庭(小川糸/著) 湖の女たち(吉田修一/著) そして、海の泡になる(葉真中頭/著) 伊達女(佐藤巖太郎/著) 江戸染まめ(青山文平/著) 肉体のジェンダーを笑うな(山崎ナオコ/著) ふたりでちょうど200%(町屋良平/著) 浅草迄(北野武/著) きんのうのオレンジ(藤岡陽子/著) みがわり(青山七恵/著) 夢七日(いとうせいこう/著) コーチ(堂場瞬一/著) バグダードのフランケンシュタイン(アフマド・サアダーウィー/著)
- 随筆・詩などの文学 寂聴残された日々(瀬戸内寂聴/著) たべる生活(群ようこ/著) りん語録(谷村志穂/著) またいつか歩きたい町(森まゆみ/著) 猫だまし(ハルノ宵子/著) 和歌史(渡部泰明/著)
- その他の本 思考の教室(戸田山和久/著) 草原の国キルギスで勇者になった男(春間豪太郎/著) ブロークン・プリテンに聞け(プレイディみかこ/著) 志麻さん式定番家族ごはん(タサン志麻/著) 鉄道マーク大図鑑(松原一己/著) 下山の哲学(竹内洋岳/著)



『とわの庭』  
小川糸  
新潮社



『湖の女たち』  
吉田修一  
新潮社



『そして、海の泡になる』  
葉真中頭  
朝日新聞出版

●新型コロナウイルス感染拡大防止のため、来館の際はマスク着用などのご協力をお願いします。

## みんなの としょかん



市民図書館

TEL (921) 4646  
FAX (921) 4896  
<http://www.library.dazaifu.fukuoka.jp/>

## としょかんカレンダー

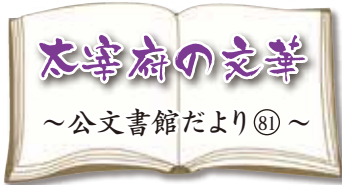
令和3年	日	月	火	水	木	金	土
1						①	②
	③	④	5	6	7	8	9
	10	11	⑫	13	14	15	16
	17	⑱	19	20	21	22	23
	24/31	⑫	26	⑳	28	29	30

○のついた日は休館日

金・土曜日(祝日を除く)は午後7時まで開館しています。

## 鎌倉時代の太宰府機構

古代から継続し鎌倉時代に至っても、朝廷の九州出先機関である太宰府機構は厳然と存在していました。太宰府機構の発給文書は、太宰府機構から下部の機関や個人などに下達された「太宰府庁下文」、太宰府機構と上下関係のない機関に出された「太宰府政所牒(史料上は「帖」)」、太宰府機構から京都にいる実質的長官の太宰権帥あるいは太宰大式に上申された「太宰府在庁官人等解」の3種類があります。鎌倉時代の太宰府機構による発給文書は35点。このうち、最初の2点を除き、連署者に「執行藤原」(あるいは「執行藤原朝臣」)がみえる点が、平安時代までの同様の書式と異なります。



～公文書館だより⑧～

鎌倉時代の太宰府機構発給文書のうち、半数近くは肥前国武雄社に宛てた太宰府庁下文です。武雄社は「府社」(太宰府機構が直轄支配した神社)であり、両者の間には上下関係が想定できますので、「下文」が使用されています。武雄社には宰府守護所(肥前守護・武藤氏)も文書を発給していますが、こちらは「牒」という文書様式が用いられています。宰府守護所―武雄社の間には上下関係がないためです。鎌倉時代の太宰府機構発給文書は元徳2(1330)年までみえ、朝廷―太宰府機構間の伝達ルートは鎌倉末期まで機能していたことが確認できます。これが南北朝時代には発給文書が姿を消し、太宰府機構がどうなったかのよく分かりません。太宰府機構発給文書の終見は正平16(1361)年ですが、この時期は九州南朝方の征西府が太宰府に置かれて全盛期を迎えており、一時的に旧来の太宰府機構を復活させたものと思われま。

公文書館 朱雀 信城

令和2年1月生まれ

# おめでとう1さい

応募方法

誕生日の3カ月前の1カ月間、電話または市ホームページで受け付けています。

(例) 誕生日が令和2年4月の方は、1月に応募してください。

経営企画課広聴広報係  
☎(921)2121(内線514)

[URL] <http://www.city.dazaifu.lg.jp/admin/soshiki/somu/204/379/575/10459.html>



26日 新田 千葵 ちゃん



13日 鶴我 瞭 ちゃん



9日 田中 綾芽 ちゃん



28日 岡 謙臣 ちゃん



25日 吉池 柚稀 ちゃん



14日 牛島 礼人 ちゃん



24日 南川 大樹 ちゃん



31日 前之園 大智 ちゃん



9日 中村 紋士 ちゃん



1日 佐藤 花帆 ちゃん



30日 川口 空 ちゃん



## にこにこ通信

### 子どもの病気について

冬はいろいろな病気がはやります。赤ちゃんには次のようなことに気をつけて、少しずつ病気への抵抗力をつけていきましょう。

- ・外気に当たると皮膚の代謝がよくなり、風邪への抵抗力がつきます。ベランダに出るぐらいでもいいと思います。
- ・ある程度は「暑い」「寒い」を体験させることも必要なので、気温や体温に合わせて衣服の調節をこまめにしましょう。
- ・赤ちゃんは大人より体温が高いので、衣服は大人より1枚少なくてもいいくらいです。着せすぎには注意しましょう。厚手の服を1枚着るより、薄手の服を2枚重ねて着る方が保温性が高まります。
- ・寒い季節は、身近な人から赤ちゃんに病気がうつることが多いので、普段から大人がマスクをしたり、うがいや手洗いなどをしたりして病気を予防しましょう。
- ・風邪をひいてしまったら、安静にして水分をしっかりととりましょう。食欲がなくても、水分をとらないと脱水症状になり、重症化します。自分で飲めない赤ちゃんは特に気をつけてください。
- ・子どもの「いつもの状態(平熱・食欲・機嫌など)」を知っておくことが大事です。いざというとき冷静な判断ができるように心構えをしておきましょう。



子どもが病気の回復期にあり、医療機関による入院治療は必要ないものの、集団生活が困難な時期に、一時的に預かる病児保育事業があります。病児保育事業は事前登録が必要です。詳しくは各事業所に電話、またはホームページなどでご確認ください。

#### 病児保育施設

【病児デイケアセンターだざいふ】(まつもと小児科医院) 通古賀 3-4-30

☎092 (929) 1398

【病児保育室ひなたぼっこ】(まつのクリニック) 向佐野 2-11-28 ☎092 (555) 8484

元気づくり課 子育て支援センター ☎(919)6001

韓国の伝統スポーツ、씨름(シルム)

太宰府市国際交流員 金雅英 きむ あゆん

韓国の伝統スポーツ「씨름(シルム)」を知っていますか？

最近の韓国で人気のあるスポーツといえば、サッカーやフィギュアスケートなどがありますが、1970～80年代の韓国では「シルム」が人気が、競技場が満席になるほど国民的なスポーツといわれていました。

韓国のシルムは、日本の相撲に似ているスポーツで、古代国家・高句麗の古墳壁画からその様子をうかがうことができます。また、高麗時代には、宮殿で王様も楽しむ遊びであったと文献に書かれています。スポーツとして行われるようになったのは1920年代からで、1970年代からは女子シルム大会が開催され、今は男女問わずに楽しめるスポーツとなっています。2018年には北朝鮮と共同でユネスコ人類無形文化遺産として認められました。



写真提供:大韓シルム協会

日本の相撲との一番の違いは、力と技で相手の体の一部が地面につくよう倒さなければならないため、倒れても痛くないように土俵の砂の量が多く、一方の太ももと腰に通して結んだサツパという紐をつかみ合った状態で競技を始めることです。

今は、昔のようにシルム中継でニュースの時間が延びることはありませんが、小学校の体育の授業でやり方を学びクラス内で1位を決めたり、旧正月や旧盆になると、テレビのバラエティ番組で芸能人のシルム大会が開かれたりするなど、韓国人にとってシルムは、いまだに国民的なスポーツです。

人権標語

知っている？  
その書き込みが  
つきまとう

太宰府中学校2年 おおしまのの 大嶋 野乃葉さん



やまだ ひろこ 山田 浩子 (太宰府市国分)

花材 松・竹・梅・水仙 ほか

季節の生け花

太宰府市華道連盟

つれづれ

太宰府短歌会

いつまでも手を振りながら離れゆく  
見知らぬ幼を見守る夕べ  
湯の谷 山崎 八重子

惜しいかな落葉掃き寄せこみ出す  
「たき火」の歌を口ずさみつつ  
五条 山田 乃ぞみ

自由とは時間よりの開放ならば今  
自由なりされどさびしゅうてならぬ  
春日市 山本 憲一

ポーアと脳だけが知るこの音は  
他には聞こえぬわれの耳なり  
筑紫野市 渡辺 保子

「四時代」吾の歩みに富士登山あり  
今日は短歌会の輪の中に  
青山 亀淵 咲子

太宰府俳句会

持永 真理子 選

北欧の星を称へる初電話  
星ヶ丘 柴田 慧美子

人類の英知を待む年明くる  
東観世 中島 祝乃

初詣願ふ祈りの深さかな  
馬場 有岡 和砂

干戈なき七十五年初明り  
青葉台 武富 マサノ

日を集め人目あつめて福寿草  
大野城市 北嘉与子

飛梅句会

介弘 紀子 選

残業の夫の背丸く冬銀河  
大野城市 田代りえ子

緑児のまるまる握る小春かな  
朝倉市 鶴田 ゆき

駄菓子屋の路地に子の声小六月  
長浦台 徳賀 美智子

ふんはりと口に入れたき鱗雲  
馬場 野上 コト子

ロバのパン樂転がして来る小春  
観世音寺 野田 杉子

宝満句会

菅井 久美子 選

古家解く埃しづめの時雨かな  
高雄台 川路 泰子

小春日のボール蹴る声雲に乗る  
大佐野台 金丸 恵子

小春日や心は旅に飛んでをり  
大野城市 福岡 とみ子

来し方に苦あり楽あり柿紅葉  
高雄台 荒島 由美子

ランドセル傘の代わりに片時雨  
筑紫野市 名本 剛

都久志てんじん句会

佐々木 甘露子 選

月天心島の十字架陰りなし  
宮津英里子

秋深し蛇腹のやうな輪廻かな  
塩飽たか子

水面切る石の風音小春風  
彦坂 正孚

喪籠りの午後をまぶしき葉鶏頭  
津和崎 幸枝

野仏の笑ふておるや石路明かり  
西村 悦夫

太宰府川柳倶楽部

小池 一恵 選

スマートな脚が眩しい宝塚  
松川 山根 潔

いつぱいの幸詰め込んだ福袋  
都府楼 杉 良子

自分らしく生きよと刻む師の言葉  
筑紫野市 東 昭秀

故郷の味を持ち寄り自慢する  
観世音寺 河原 明子

節目ごと記憶に残る子の育ち  
春日市 大塚 茂





# 太宰府館

## イベント情報 第197号

2021.1.1

### 3階 まほろばホール

#### ★万葉集講座

1月9日(土)

開場:午後1時30分 開演:午後2時

講師:向井克年先生(万葉博士)

文武天皇御製と聖武天皇御製について、分かりやすく学習します。

入場料:当日のみ参加2,000円

(資料代込・事前申込必要)

問い合わせ:松尾 ☎092(922)7328

#### ★第2回空き家サミット

1月29日(金)

開場:10時 開演:10時30分

自分の家、周囲の家、地域、太宰府のことを町全体で考えます。

入場料:無料(事前申込必要)

問い合わせ:片山順一 ☎090(6047)9484

### 体験プログラム

当日参加OK

#### ★木うそ絵付け体験

1月10日(日) 午前11時～午後3時の間

インストラクター:太宰府木うそ保存会

参加費:1,000円(材料費込)

※次回2月14日(日)



#### ★太宰府万葉歌碑めぐり

1月17日(日) 午前10時集合・出発

向井克年先生(万葉博士)と初詣をかねて散策します。  
コース:金掛天満宮→太宰府市役所(令和の碑)→五条周辺散策→万葉サロンにてぜんざい会

参加費:1,000円(ぜんざい付き・事前申込必要)

集合場所:西鉄五条駅 申込締切:1月15日(金)

申込・問い合わせ:太宰府館 ☎092(918)8700

### 地域活性化複合施設

「太宰府館」(西鉄太宰府駅から徒歩2分)

〒818-0117 太宰府市宰府三丁目2番3号

☎(918)8700 FAX(918)8701

✉dazaifu-kan@city.dazaifu.lg.jp

休館日 毎週水曜日(祝日の場合は開館、翌平日休館)

開館時間 午前10時～午後6時

(ただし、まほろばホールは午後10時まで事前予約で利用できます)

### 体験プログラム

～2週間前までの事前申込が必要～

#### ★梅ヶ枝餅焼き体験

体験可能時間:毎日午前10時～午後4時

(ただし休館日をのぞく)

所要時間:1時間程度

インストラクター:太宰府梅ヶ枝餅協同組合

体験人数:5～12人までを1グループ

参加費:部屋代550円+梅ヶ枝餅代(130円/個)

1グループ20個より体験可能です。

申込締切:体験日の2週間前

※詳細は太宰府館にお問い合わせ下さい。



### フリマボックス出展者募集

フリマボックスに出展しませんか?

太宰府館では、フリマボックスの新規出展者を募集しています。

グループでの出展も大歓迎です。

※手作り作品に限ります。

※3カ月契約になります。

【基本使用料】

■3段ボックス:月額2,200円

【サイズ:45cm×45cm×45cm×3段】

■1段ボックス:月額1,650円

【サイズ:85cm×55cm×35cm】

※詳細は太宰府館へお問い合わせください。



あそびにきてね

予定は変更になる場合がございます。予めご了承ください。



当館には駐車場がありません。コミュニティバス「まほろば号」をご利用ください。

相談

名称	日時	場所	相談員	内容	料金・予約	問い合わせ
行政相談所	2/5(金) 10:00~15:00	総合福祉センター	行政相談委員	行政に対する意見、苦情、要望などを聞き、行政の改善に役立ちます。	無料、不要	総務省九州管区 行政評価局 ☎(431)7081
司法書士による 無料法律相談	1/9(土) 10:00~13:00	いきいき情報センター2階 208号室	司法書士	遺言・相続、不動産・法人登記、多重債務、悪徳商法、成年後見、裁判手続きなど(相談時間は30分間)	無料、要予約 (平日10:00~ ~16:00)	福岡県司法書士会 福岡南総合 相談センター ☎(918)5264
弁護士による 無料法律相談	1/21(木) 13:00~16:00	福岡法務局筑紫支局 1階会議室	弁護士	経済的弱者のための法律相談(資産基準あり)	無料・要予約 (随時電話受付) 先着6人	法テラス福岡 ☎050(3383)5502
筑紫地区 定例人権 (悩みごと)相談	1/5(火)	春日市役所	各市の 人権擁護委員	差別、いじめ、暴力、虐待、名誉毀損、家庭内および近隣のめんど、セクハラ、ストーカーなどの人権問題や悩みごとの相談に応じます。 ひとりで悩まずに人権擁護委員に相談してみませんか。	無料・不要	春日市人権男女共同参画課 ☎(584)1201
	1/7(木)	大野城市総合福祉センター				大野城市人権男女共同参画課 ☎(580)1840
	1/8(金)	太宰府市役所				太宰府市人権政策課 ☎(921)2121
	1/13(水)	二日市東コミュニティセンター				筑紫野市人権政策・男女共同参画課 ☎(923)1111
	1/14(木)	博多南駅ビル				那珂川市人権政策課 ☎(953)2211
	時間は 10:00~15:00	※日時・場所は変更になる場合がありますので、事前に各市に問い合わせください。				福岡法務局筑紫支局 ☎(922)2881
行政書士による 無料相談会	1/15(金) 14:00~16:00	太宰府市商工会館2階会議室	行政書士	遺言、相続、成年後見、悪質商法対策、公正証書、創業手続、営業許可など	無料、不要	太宰府市商工会 ☎(922)4345
成年後見制度に関する相談窓口 「あんしん相談」	1/21(木) 13:00~16:00	総合福祉センター	弁護士	成年後見制度などに関する相談(相談時間は1時間)	無料、要予約、 電話相談可	太宰府市 社会福祉協議会 ☎(923)3230
暮らしの悩み 無料相談会	1/10(日) 14:00~16:00	いきいき情報センター2階 203号室	行政書士	遺言書の作り方、相続手続きの方法と成年後見制度など高齢者のいろいろな悩み	無料・不要	ちくしふれあいライフ サポート古杉昂一 ☎(928)0408
うめざろん相談会 ~NPO法人編~	1/12(火) 14:00~16:00	いきいき情報センター2階 NPO・ボランティア支援センター 「うめざろん」内	古杉昂一(行政書士、うめざろんコーディネーター)	前半はNPO法人に関する説明会、後半はNPO法人の設立・運営など相談会	無料・不要	太宰府市NPO・ボランティア支援センター 「うめざろん」 ☎(918)3633 ☎(918)3644
休日(土曜日) 無料公証相談	1/16(土) 9:00~17:00	筑紫公証役場 (都府楼南5-5-13)	公証人	公正証書による遺言、任意後見契約など各種契約の相談	無料、要予約	筑紫公証役場 ☎(925)9755 ☎http://www.chikushi-kosho.com
ひとり親サポート センター相談	1/6(水)、2/3(水) 13:00~15:00 1/13(水)・27(水) 18:30~20:30	ひとり親サポートセンター (春日市原町3-1-7クローバープラザ6階) (平日9:00~17:00、毎週土曜日と 第1・第3日曜日は9:00~16:00) ☎(584)3931	弁護士	離婚前の相談、養育費の取り決めや履行確保、遺産相続、金銭の貸借などの生活上の問題	無料、要予約 (相談日の 前日までに)	福岡県ひとり親 サポートセンター ☎(584)3931
有資格者による 就労相談	月~土曜日 (祝日を除く) 10:00~17:00	福岡若者サポートステーション (福岡市中央区天神1-4-2 エルガーラオフィス11階・12階)	公認心理師、 精神保健福祉士、キャリア コンサルタント	働くことや自立について悩んでいる15~49歳までの人の就労相談	無料、要予約 (月~金曜)	福岡若者サポート ステーション ☎(739)3405 ☎(739)3408
全国一斉生活 保護相談会 ~あなたの 生活は大丈夫? 我慢しないで~	1/24(日) 10:00~16:00	電話相談 ☎0120(052)088	司法書士	生活保護に関する相談	無料、不要	福岡県司法書士協議会 全国青年司法書士協議会 ☎093(282)2615
思春期精神保健 福祉相談	1/14(木) 2/4(木) 13:00~15:00	福岡県筑紫総合庁舎1階 第2相談室 (大野城市白木原3-5-25)	専門の医師	学校を長く休んでいる、家に引きこもっているなど思春期に関する相談 不安を抱える本人・家族の人は、一人で悩まずに相談してみませんか。	無料、要予約	筑紫保健福祉 環境事務所 精神保健係 ☎(513)5585

問い合わせは各問い合わせ先へ

期日、期間、開催日  
 定員、定数  
 講師  
 料金、費用  
 託児  
 持ち参るもの  
 休館(所)日  
 休館(所)日  
 場所  
 申し込み  
 締切  
 対象、資格  
 内容  
 問い合わせ  
 主催

◆DV相談  
(全て祝日、年末年始を除く)

○ちくし女性ホットライン ☎(513)7335  
 月・水・木・金曜日 正午~午後7時/土曜日 午前10時~午後5時  
 ○男性DV被害者のための相談ホットライン ☎(571)1462  
 水・木曜日 午後5時~8時/金曜日 正午~午後4時

相談

新型コロナウイルス感染症の影響により、各種イベントが中止や延期されることがありますので、お出かけの時は主催者などに確認ください。

お知らせ

うめさろん展示イベント  
市民活動団体の活動紹介  
パネル展示

太宰府市内で活動しているNPOやボランティア団体の活動をパネルで紹介いたします。いろいろな分野でたくさんの方々が活躍している様子を、ぜひ見に来ませんか。

期令和3年1月22日(金)～29日(金) いろいろな情報センター市民ギャラリー 太宰府市NPO・ボランティア支援センター「うめさろん」 ☎(918)3633

博多座市民半額観劇会  
藤山直美特別公演  
喜劇特別公演

期①令和3年3月3日(水)午前

11時、②3日(水)午後3時、③4日(木)午前11時、④6日(土)午後3時、⑤10日(水)午後3時、⑥11日(木)午前11時、⑦16日(火)午前11時、⑧16日(火)午後3時 所博多座(福岡市博多区下川端町2-1) 定各50人(応募者多数の場合抽選) 料A席5千500円(通常1万1千円)および手数料400円(1枚の場合)または700円(2枚の場合) 出演者 藤山直美ほか



申込方法 希望日時(一通1公演・参加人数(2人まで)・郵便番号・住所・氏名・年齢・電話番号を記入のうえ、ハガキにて〒810-8799 日本郵便(株)福岡中央郵便局留「市民半額会」宛 1月15日(金) 当選ハガキ発送日 1月22日(金) 頃 日本演劇興行協会 市民半額会事務局 ☎(751)8258

友好都市・大分県  
中津市からのお知らせ  
発掘された日本列島  
新発見考古速報2020

令和元年11月1日に開館した中津市歴史博物館。開館1周年記念特別展として「発掘された日本列島2020」を開催します。本展は文化庁主催の全国巡回展で中津が西日本唯一の会場です。考古遺物の優品が全国から中津市歴史博物館に集結します！

期令和3年1月16日(土)～2月21日(日) 午前9時～午後5時 (入館は午後4時30分まで、休館日毎週月曜日) 料一般500円(中学生以下無料) 団体300円(20人以上) 中津市歴史博物館 〒871-0057 大分県中津市1290番地(三ノ丁) ☎0979(23)8615 <http://nakahaku.jp>



〈有料広告〉

脳がわかって、腸がよるこぶ  
グッドライフ健康講座



要予約  
参加無料

書籍紹介  
(Amazon内容紹介より)  
認知症の原因は脳の疲労だった!?  
「不治の病」ではない!  
「脳疲労」の原因は「腸」の弱さ!  
腸の力を上げて、イキイキ健康家族に。  
藤野武彦 著 ブックマン社

「脳と腸と健康」を考える

日時 2021年2月10日(水) ※10分前までに会場へ  
午前の部/10:00～11:30 午後の部/14:00～15:30  
会場 太宰府市いきいき情報センター  
太宰府市五条3丁目1-1

お電話でお申し込みください  
0120-850-226  
※オペレーターに申込みコード「D6」とお伝えください。  
平日9:00～17:00(土日祝休日を除く)  
主催/(株)ビーアンドエス・コーポレーション  
〒102-0073 東京都千代田区九段北4-1-28

新型コロナウイルス感染防止のため、講師・スタッフともに「新しい生活様式」(マスク着用など)を基本とした開催につとめます。アルコール消毒・予備マスクをご用意しております。

勧誘や製品販売は一切ありません。お気軽にご参加ください。

◆家庭児童相談 毎週月～金曜日 午前8時30分～午後5時 子育て支援センター内家庭児童相談室 ☎(924)0084  
◆年金相談 毎週月～金曜日 午前8時30分～午後4時30分 国保年金課国保年金係 ☎内線 306





期 開催日、期間、開催日  
 定 定員、定数  
 講 講師  
 料 料金、費用  
 託 託児  
 持 持参するもの  
 場 場所  
 申 申し込み  
 締 締切  
 問 問い合わせ  
 主 主催

## ジャパン・ライブエール・プロジェクトinふくおか “Again! Again! (アゲイン アゲイン)”

世界で活躍する作家・演出家の羊屋白玉(指輪ホテル)が、「だざいふ遊園地」で、「こどもとおとなのあいだのじかん」をテーマに、地元の出演者とともに創作し上演します。

**日 時:** 令和3年1月16日(土)、17日(日) 午後1時開演  
**場 所:** だざいふ遊園地  
**料 金:** 無料(別途入園料等必要)  
**定 員:** 各40名(先着順、要事前申込)  
**申し込み:** アートマネジメントセンター 福岡  
**☎** (752)8880

### 古都大宰府保存協会からのお知らせ

#### ①大宰府政庁跡周辺散策

期 令和3年1月10日(日)午前10時～正午  
**コース** 大宰府展示館前→大宰府政庁跡→坂本八幡宮→鬼子母神→玄清法印の墓→善正寺跡→大宰府展示館前  
**料** 200円 申不要

#### ②水城堤散策

期 1月17日(日)午前10時～正午  
**コース** 水城館→東門礎石→大堤之碑→瓦窯跡→木樋跡→衣掛天満宮→姿見池→展望台→水城館  
**料** 無料 申不要

#### 《共通》

**申** 園(公財)古都大宰府保存協会 〒818-0101 太宰府市観世音寺4-6-1(大宰府展示館内)

## 募集

☎ (922)7811 FAX (922)9524  
 info@kotoda-zaiifu.net

### 大宰府短歌会へのお願い

日々の中での喜怒哀楽を5・7・5・7・7の31文字で表現してみませんか。初めての人、興味ある人は見学だけでもしてみませんか。  
**期** 第1日曜日の午後1時30分～4時  
**所** いきいき情報センター1203号室  
**料** 月会費750円  
**申** 園 託摩典子 080(5800)1548

### 令和3年度福岡県農業大学校 研修生募集

福岡県農業大学校では、本県農業を担う農業者の育成・確保を図るため、短期間で技術習得研修をする研修科を開設し、令和3年度の研修生を募集しています。

**募集する科** 研修科(野菜、花き)  
**定** 20人程度 福岡県内で就農を志す人、就農して間もない農業者および品目転換を志す農業者  
**研修期間** 6カ月以上1年以内  
**申込受付期間** 1月4日(月)～2月3日(水) 面接試験日 2月24日(水)  
**研修生の決定** 3月3日(水) 申  
**込方法** ホームページを確認するか問い合わせ先に連絡してください。☎ www.fuknodai.ac.jp  
**申** 園 福岡県農業大学校 (925)9129もしくは福岡県農林水産部経営技術支援課後継人材育成室 ☎(643)3495

(有料広告)

## 高山泌尿器科五条クリニック

新年ごあいさつ

明けましておめでとうございます。本年も宜しくお願ひ申し上げます。

おしっこが **近い** **出ない** **漏れる** などのお悩み ご相談ください

月曜午後には「女性医師」による診察も行っております



受付時間	月	火	水	木	金	土	日・祝
8:45~12:30	●	●	●	●	●	●	×
13:45~16:30	★	●	●	×	●	×	×

★印=女性医師による診察です。

休診 木・土午後、日祝日

〒818-0125 太宰府市五条1丁目18-35

☎ 092-919-4511



**院長 結城 康平**  
 ゆうき こうへい  
**出身地:太宰府市**  
 学歴 九州大学医学部医学科卒業  
 資格 日本泌尿器科学会専門医・指導医

◆一般(心配ごと・悩みごと)相談  
 毎週水・金曜日(第5週を除く)  
 午前10時～午後3時 総合福祉センター  
 ☎(923)3230

◆消費生活相談  
 毎週月～金曜日 午前9時30分～午後4時  
 (昼休みは除く) 市役所2階消費生活相談室  
 ☎内線 348

相談

**令和3年度  
福岡障害者職業能力  
開発校 障がいのある  
人の職業訓練生募集**

定機 機械CAD科・プログラム設計科・商業デザイン科・OA事務科・総合実務は各20人、流通ビジネス科は25人、流通ビジネス科音声パソコンコースは5人、職域開発科(令和3年度新設)は10人(訓練期間1年間)(※ただしプログラム設計科は2年間、職域開発科は6カ月間) 身体障がい、精神障がい、知的障がい、発達障がい、高次脳機能障がい、難病などのある人(手帳の有無を問わない) 応募期間 令和3年1月28日(木)まで 福岡障害者職業能力開発校 ☎093(741)5431 FAX093(741)1340 または、お近くのハローワーク(公共職業安定所)

**令和3年度  
福岡県立福岡聴覚  
特別支援学校幼稚部  
入学者募集**

対平成29年4月2日〜平成30

期日、期間、開催日 期時間 期開館(所)時間 期休館(所)日 期場所 期対象、資格 期内容  
定員、定数 期講師 期料金、費用 期託児 期持参するもの 期申し込み 期締切 期問い合わせ 期主催

年4月1日までに生まれた聴覚に障がいがある幼児(4歳・5歳児も受け付けています) 募集期間 令和3年1月29日(金)〜2月5日(金) 正午 入学選考日 2月12日(金) 午前9時30分〜受付 選考結果の発表日 3月2日(火) 福岡県立福岡聴覚特別支援学校(担当田中) ☎(821)1212 FAX(822)9861

**講座・教室**

**NP.O・ボランティア  
支援センター  
うめさろん講座  
「会議のすすめ方」**

団体や組織では、会議や打ち合わせをする場面はなかなか多いものですが、「時間がかり過ぎる」「発言がしにくい」など、会議のすすめ方に課題を感じることはありませんか?

この講座では、より良い会議にするために心がけるポイントについて学びます。

期 令和3年1月26日(火)午後2

時〜4時 所 いきいき情報センター 209号室 期 無料 期 宮田智史さん(NP.O法人ドネルモ) 期 福岡太宰府市NP.Oボランティア支援センター「うめさろん」 ☎(918)3633 FAX(918)3644

**介護のお仕事  
復帰セミナー**

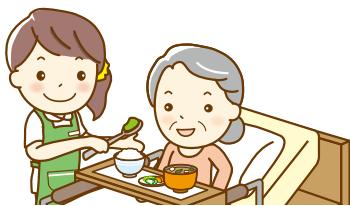
期 令和3年1月29日(金)午前11時〜午後4時(正午〜午後1時は昼食休憩) 期 クローバープラザ(春日市原町3-1-7)

期 介護福祉士または介護関係研修課程修了者で介護分野に就業していない人 期 無料 期 20人 期 介護技術の復習(講義実技) 期 申込方法 参加申込書に必要事項を記入の上、左記へファクスか郵送。その他、詳細は問い合わせください。 期 福岡県社会福祉協議会県民サービス部人材情報課 クローバープラザ2階 〒816-0804 春日市原町3-1-7 ☎(584)3310 FAX(584)3319 <http://www.fuku-sha-ko.jp/jinzai/>

**「老いとぼけの世界に  
ついて」認知症を考える  
市民講座Ⅱ**

身近に認知症の人が出た場合、あなたはどうか受け止め行動しますか? 講師の村瀬先生は長年の介護の経験から、葉漬けにならない人間性を重視した「安心してばける世界」を追求しています。

期 令和3年1月24日(日)午後1時30分〜3時30分 期 とびうめアリーナ1階会議室・研修室 期 無料 期 先着50人(要事前予約) 期 村瀬孝生さん(「よりあいの森」施設長) 期 福岡NP.O法人福岡あんしん生活ネット 期 森口忠彦 ☎090(7388)4555 [human.space0120@gmail.com](mailto:human.space0120@gmail.com)



〈有料広告〉

お葬式に参列できない方へ…  
**WEB葬式(葬儀中継)配信無料!**

を考 えて いる 方 に  
選 ば れ て いる プ ラ ン

安心して会館が利用できるように、館内をアルコール消毒、次亜塩素酸消毒等  
コロナウイルス予防対策を実施しています。

24時間365日受付 ☎0120-486-956 西日本典禮 検索

株式会社ラック 経済産業大臣許可互第8002号

西日本典禮 創業50周年の信頼

今すぐ資料請求!

市役所や中央公民館などの公共施設へはコミュニティバス「まほろば号」をご利用ください。  
問い合わせ 地域コミュニティ課 (☎内線539)

## — きゅうはく通信 125 —

九州国立博物館 総務課 坂口健(市職員)

### うつくしき慈悲のほとけの姿をこの目で

奈良県斑鳩町にある中宮寺は、飛鳥時代の7世紀前半に創建された、聖徳太子にゆかりの深い寺院です。令和3年1月26日(火)に開幕する特別展「奈良・中宮寺の国宝」では、本尊の国宝「菩薩半跏思惟像(伝如意輪観音)」をはじめとする名品を展示します。

台座に腰かけて左膝に右足をのせ(半跏)、右手を頬にあてて思索する(思惟)「半跏思惟像」は、日本では飛鳥時代に流行した仏像です。この様式はインドから中国・朝鮮を経由して日本へと伝わったもので、日本では弥勒菩薩を表していたらしく、中宮寺本尊も当初は弥勒菩薩像として制作されたと考えられています。

仏教では、釈迦の死後は次第に仏法が失われて世が乱れるが、56億7千万年後の遠い未来、弥勒がこの世に現れて人々を救済するとされています。中宮寺本尊の深い思索の表情は、明治のお雇い外国人フェノロサが「キリスト教徒でもこの愛すべき微笑の前には頭をさげざるをえない」と激賞するなど、日本仏教美術の傑作として人々を魅了し続けています。

なお、この展示会は新型コロナウイルス感染症予防のため、**全てのお客様が事前にオンラインでの来場日時の予約・購入が必要**です。詳しくは九州国立博物館ホームページや、市内公共施設に配架しているチラシをご覧ください。



特別展「奈良・中宮寺の国宝」チラシ

### 1月の展示情報

#### <特別展(3階特別展示室)>

- 奈良 中宮寺の国宝  
会期:令和3年1月26日(火)~3月21日(日)

#### <特集展示(4階文化交流展示室)>

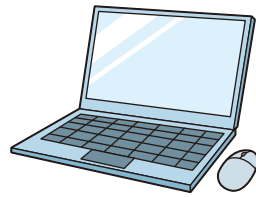
- 九州国立博物館開館15周年記念特集展示  
織物に魅せられて -加賀前田家伝来の名物裂-  
会期:開催中~1月24日(日)
- 新春特別公開 徳川美術館所蔵 国宝 初音の調度  
会期:1月1日(金・祝)~1月24日(日)

年末は12月23日(水)まで、年始は1月1日(金)から開館!

## ひとり親家庭のための 講習会 パソコン入門講座

令和3年2月18日(木)、19日(金)、22日(月)の午後1時~5時  
所クローバープラザ研修室ほか  
無料20人(定員を超えた場合は書類選考、応募者少数時は中止の場合有)受講資格県内(福岡市、北九州市を除く)に住んでいる母子家庭の母、

父子家庭の父またはかつて母子家庭であった寡婦で、講習会の全日程に出席でき、講習会終了後、アンケートに協力できる人2月1日(月)必着有(事前予約制、1歳以上就学前まで)福岡市保育児童課か県保健福祉環境事務所社会福祉課に備え付けの申込書(ホームページからもダウンロード可)に記入し、郵便かファクス福岡県ひとり



親サポートセンター(〒816-0804 春日市原町3-1-7クローバープラザ6階)受け箱11号  
☎(584)3931 FAX(584)3923  
http://fukuo-ka-kenboren.jp/

## 大宰府講演会

令和3年1月16日(土)午後2時  
所いきいき情報センター210  
テーマ「古墳時代の太宰府」近年の発掘を中心に「中村茂史さん(大宰府市文化財課)500円(会員100円)大宰府を語る会木村090(1346)7666

<有料広告>

# 「広報だざいふ」に広告を掲載してPRしませんか?

サービス・集客  
しませんか?

自治体発行の  
信頼度の高い  
広報媒体

地域に根ざした  
情報発信

太宰府市での  
知名度向上

広報誌広告 メリット

ならではの

お問い合わせ ☎092-716-1401

他エリア自治体広告も  
お任せください!

株式会社ホープ

福岡県福岡市中央区薬院1-14-5MG 薬院ビル7F  
東京証券取引所マザーズ上場 福岡証券取引所Q-Board上場 財産確保 検索

## 「広報だざいふ」 有料広告募集!!

広告掲載を希望される事業者の皆様は、下記広告代理店までお問い合わせください。  
お問い合わせ・お申し込みは...**(株)ホープ ☎(716)1404**



# 新型コロナウイルス感染症を疑ったときの医療機関のかかり方

熱、咳などの症状で受診する前に必ず電話で相談してください。

※注…福岡徳洲会病院、福岡大学筑紫病院、

済生会二日市病院、自衛隊福岡病院は除く

※小児で感染者との接触が疑われる場合、必ずかかりつけ医に事前連絡し指示を受けてください。

※筑紫保健福祉環境事務所、筑紫医師会のホームページをご覧ください。

- ①まずはかかりつけ医へ
- ②かかりつけ医のいない人は、お近くの医療機関(注)へ
- ③迷った場合には、次にお問い合わせください  
筑紫保健福祉環境事務所(受診・相談センター)  
☎昼 間:(707)0524 夜間休日:(643)3288

## 休日在宅当番医

期日	科目	病院名	所在地	電話番号
1/1 (金)	内科1次	クリニックみらい	筑紫野市美咲1023-2	☎(926)1100
	内科2次	福岡徳洲会病院	春日市須玖北4-5	☎(573)6622
	外科1次	福岡徳洲会病院	春日市須玖北4-5	☎(573)6622
	外科2次	福岡徳洲会病院	春日市須玖北4-5	☎(573)6622
	産婦人科	まなべ産婦人科医院	大野城市雑餉隈1-7-17	☎(571)4307
1/2 (土)	内科1次	馬場内科 乗本こころのクリニック	春日市須玖南3-87	☎(558)3158
	内科2次	自衛隊福岡病院	春日市小倉東1-61	☎(581)0431
	外科1次	自衛隊福岡病院	春日市小倉東1-61	☎(581)0431
	外科2次	自衛隊福岡病院	春日市小倉東1-61	☎(581)0431
	産婦人科	城野産婦人科クリニック	春日市一の谷2-8-1	☎(584)1103
1/3 (日)	内科1次	福岡徳洲会病院	春日市須玖北4-5	☎(573)6622
	内科2次	済生会二日市病院	筑紫野市湯町3-13-1	☎(923)1551
	外科1次	済生会二日市病院	筑紫野市湯町3-13-1	☎(923)1551
	外科2次	済生会二日市病院	筑紫野市湯町3-13-1	☎(923)1551
	産婦人科	あまがせ産婦人科	大野城市東大1-14-6	☎(572)5503
1/10 (日)	内科1次	久富内科医院	大野城市牛頸3-2-5	☎(589)2801
	内科2次	済生会二日市病院	筑紫野市湯町3-13-1	☎(923)1551
	外科1次	太田外科クリニック	那珂川市片縄東1-13-18	☎(952)2250
	外科2次	済生会二日市病院	筑紫野市湯町3-13-1	☎(923)1551
	産婦人科	西尾産婦人科医院	筑紫野市紫4-1-10	☎(928)1103
1/11 (月・祝)	内科1次	ちくし那珂川病院	筑紫野市二日市中央3-6-12	☎(922)2246
	内科2次	樋口病院	春日市紅葉ヶ丘東1-86	☎(572)0343
	外科1次	いわみ肛門クリニック	春日市春日4-10	☎(572)2828
	外科2次	福岡徳洲会病院	春日市須玖北4-5	☎(573)6622
	産婦人科	牛島産婦人科医院	太宰府市五条2-23-8	☎(921)2511
1/17 (日)	内科1次	佐野クリニック	大野城市山田2-17-25	☎(581)3695
	内科2次	自衛隊福岡病院	春日市小倉東1-61	☎(581)0431
	外科1次	うれしの外科胃腸科クリニック	那珂川市片縄9-30-4	☎(954)1111
	外科2次	自衛隊福岡病院	春日市小倉東1-61	☎(581)0431
	産婦人科	永川産婦人科医院	筑紫野市紫1-25-5	☎(922)3164
1/24 (日)	内科1次	二日市徳洲会病院	筑紫野市二日市中央4-8-25	☎(922)2531
	内科2次	福岡大学筑紫病院	筑紫野市俗明院1-1-1	☎(921)1011
	外科1次	たかやま門・胃腸・外科クリニック	筑紫野市針摺西1-6-7	☎(925)7822
	外科2次	福岡大学筑紫病院	筑紫野市俗明院1-1-1	☎(921)1011
	産婦人科	早瀬川医院	筑紫野市二日市中央4-12-6	☎(924)3531
1/31 (日)	内科1次	水ノ江医院	那珂川市今光3-11	☎(952)8648
	内科2次	秦病院	大野城市筒井1-3-1	☎(501)1111
	外科1次	小西第一病院 春日クリニック	春日市桜ヶ丘2-15	☎(588)8060
	外科2次	諸岡整形外科病院	那珂川市片縄3-81	☎(952)8888
	産婦人科	吉川レディースクリニック	筑紫野市二日市北2-2-1 イオン二日市店3F	☎(918)8522

- ※診療時間は、午前9時～午後5時です。往診はしません。
- ※午後5時～翌朝午前9時の当番医は、消防署☎(924)4119へお尋ねください。
- ※受診前に発熱の有無などの症状を必ず電話でご連絡ください。
- ※病院の状況により当番医の急な変更や受付時間短縮の場合があります。
- ※医療機関を受診すべきか迷った場合は「在宅患者救急時電話相談事業」をご利用ください。(☎#を押して7119または(471)0099)
- ※診療費とは別に料金がかかる場合があります。詳しくは病院へお問い合わせください。

## 小児科の夜間・休日救急診療

区分	曜日	診療時間	担当病院	所在地・電話番号
夜間	火・木・土曜日	午後5時～9時30分	福岡徳洲会病院	春日市須玖北4丁目5番地 ☎(573)6622
休日	1/2(土)	午前9時～午後9時30分		
	1/3(日)			
	1/10(日)			
	1/17(日)			
夜間	月・水・金曜日	午後5時～9時30分	福大筑紫病院	筑紫野市俗明院一丁目1番1号 ☎(921)1011
	休日	1/1(金)		
				1/11(月・祝)

※受診する際には、事前に発熱の有無などの症状を必ず電話でご連絡ください。  
※受付時間は午後9時までですが、診療体制により早く終了することがあります。事前に電話で確認をお願いします。  
※小児救急医療電話相談(☎: #を押して8000)

## 歯科休日急患診療

休日の急な歯痛などの場合に応急処置治療を行います。

診療日	日曜日、祝日、盆、年末年始(12月30日～1月3日)
診療時間	午前9時～午後4時受付(昼休みは午後0時30分～午後1時)
名称	口腔保健センター ちくし休日急患歯科診療所
所在地 電話番号	春日市春日原北町一丁目3-6 筑紫歯科医師会館内 ☎(571)0118

「福岡県医療機関情報案内ふくおか医療情報ネット」にも掲載しています。



## 母子健康手帳交付 - 市民対象 -

- 受付日時：毎週火曜日(休日を除く)  
午前9時20分～9時40分  
※受付後、随時個別相談を行い、母子健康手帳や妊婦健康診査補助券などの説明を行います。  
※受付時間内に来所できない妊婦さんは、ご連絡をお願いします。
- 持ってくるもの  
・妊娠届出書・上のお子さんの母子健康手帳  
・①または②をそろえて  
①マイナンバーカード(顔写真付きICカード) またはその写し  
②個人番号の通知カードまたはその写しと運転免許証またはパスポートなど  
※代理人は委任状などが必要です。詳細は市ホームページでご確認ください。
- 連絡先および交付場所  
元気づくり課(保健センター)☎(928)2000  
(五条三丁目1-1 いきいき情報センター1階)

1月の水道修理当番

期間 (曜日)	修理 当番業者	電話番号	
		昼	夜間
1日(金)	(有)美建工業	☎(922) 3579	☎080(3215) 8291
2日(土)	(有)太成興業	☎(921) 3239	
3日(日)	(株)筑紫商会	☎(921) 1155	☎080(4122) 2438
4日(月)	(株)三機産業	☎(923) 1414	☎090(9602) 7238
5日(火)	(株)カワキタ	☎(923) 2569	
6日(水) ~10日(日)	中央設備(株)	☎(923) 1144	
11日(月・祝) ~20日(水)	(有)美建工業	☎(922) 3579	☎(924) 1527
21日(木) ~31日(日)	(株)三機産業	☎(923) 1414	☎090(9602) 7238

市人口の動き 令和2年11月末  
( )は前月差

人口	71,959人	(-59)
男	34,503人	(-19)
女	37,456人	(-40)
世帯数	32,247世帯	(-16)

市内の交通事故 (件)

	10月分	R2累計	R1累計比
発生件数	32	267	-98
死者	1	2	+1
傷者	38	352	-118

毎月第2・4土曜 窓口サービス実施中

今月は9日(土)・23日(土)の  
午前9時から正午まで開庁します。



- ※業務内容によっては取り扱いできないものもあります。  
取扱業務・問い合わせ  
○住民票の写し、印鑑証明、戸籍の記録事項証明等 市民課 (☎内線304)  
○所得証明、課税証明等 税務課 (☎内線330)

今月の納期

※納付は便利な口座振替をご利用ください。

- 固定資産税・都市計画税・・・4期  
国民健康保険税……………7期  
介護保険料……………7期  
後期高齢者医療保険料……6期

※年末の金融機関の休みのため、納期限は12月25日(金)になります。

マイナンバー個人番号カードの受け取りが可能です  
令和3年1月10日(日)午前9時～正午 市民課窓口にて(☎内線303)

こころの相談

内容:こころの悩みや不安の相談を精神科医師がお受けします。  
日程:第4水曜日(7月のみ第5水曜日) ①13:00~ ②13:40~ ③14:20~  
場所:保健センター ※前日までに要予約  
問い合わせ:元気づくり課(保健センター) ☎(928)2000

お知らせカレンダー 1月

- 問い合わせ  
(保)→元気づくり課(保健センター) ☎(928)2000  
(高)→高齢者支援課(高齢者支援係) ☎(929)3210  
(環)→環境課(ごみ減量推進係) ☎内線362

1	金	(環)ごみ収集休み
2	土	(環)ごみ収集休み
3	日	(環)ごみ収集休み
6	水	(保)3歳児健診(平成29年11/24~12/17生まれ)
7	木	(高)すこやか運動教室(初級編ケアピクス、65歳~69歳、とびうめアリーナ)13:30~14:30(受付13:00~13:30) (高)すこやか運動教室(中級編パラディソ体操、70~74歳、とびうめアリーナ)15:00~16:00(受付14:20~14:50)
8	金	(高)すこやか相談(要予約、健康、口腔、栄養)(9:30~12:00) (高)すこやか運動教室(中級編パラディソ体操、75歳~79歳、いきいき情報センター)13:30~14:30(受付13:00~13:30) (高)すこやか運動教室(初級編ケアピクス、80歳以上、いきいき情報センター)15:00~16:00(受付14:20~14:50) (保)すこやか相談(要予約、健康栄養相談)(9:30~11:00)
12	火	(保)乳幼児健康相談(要予約)
14	木	(高)すこやか運動教室(初級編ケアピクス、75歳~79歳、とびうめアリーナ)13:30~14:30(受付13:00~13:30) (高)すこやか運動教室(中級編パラディソ体操、80歳以上、とびうめアリーナ)15:00~16:00(受付14:20~14:50)
15	金	(高)すこやか運動教室(中級編パラディソ体操、70歳~74歳、いきいき情報センター)13:30~14:30(受付13:00~13:30) (高)すこやか運動教室(初級編ケアピクス、65歳~69歳、いきいき情報センター)15:00~16:00(受付14:20~14:50) (保)ピッカピッカ歯科教室(要予約)10:30~12:00、13:30~15:00(受付10:15~10:30、13:15~13:30)
16	土	(保)マタニティクラス(要予約)14:00~16:00(受付13:45~14:00)
17	日	(環)環境美化センター日曜開放(9:00~12:00)
18	月	(高)男性のためのすこやか運動教室(65歳~74歳、いきいき情報センター)13:30~14:20(受付13:00~13:30) (高)男性のためのすこやか運動教室(75歳以上、いきいき情報センター)14:30~15:20(受付14:00~14:30)
21	木	(高)すこやか運動教室(初級編ケアピクス、70歳~74歳、とびうめアリーナ)13:30~14:30(受付13:00~13:30) (高)すこやか運動教室(中級編パラディソ体操、65歳~69歳、とびうめアリーナ)15:00~16:00(受付14:20~14:50)
22	金	(高)すこやか運動教室(中級編パラディソ体操、80歳以上、いきいき情報センター)13:30~14:30(受付13:00~13:30) (高)すこやか運動教室(初級編ケアピクス、75歳~79歳、いきいき情報センター)15:00~16:00(受付14:20~14:50)
24	日	(保)マタニティクッキング(要予約)10:00~12:00(受付9:45~10:00)
25	月	(高)男性のためのすこやか運動教室(75歳以上、いきいき情報センター)13:30~14:20(受付13:00~13:30) (高)男性のためのすこやか運動教室(65歳~74歳、いきいき情報センター)14:30~15:20(受付14:00~14:30)
26	火	(保)3歳児健診(平成29年12/18~平成30年1/4生まれ)
28	木	(高)すこやか運動教室(初級編ケアピクス、80歳以上、とびうめアリーナ)13:30~14:30(受付13:00~13:30) (高)すこやか運動教室(中級編パラディソ体操、75歳~79歳、とびうめアリーナ)15:00~16:00(受付14:20~14:50) (保)すこやか相談(要予約、健康栄養相談)(13:30~15:30)
29	金	(保)モグモグカミカミ離乳食教室(要予約)14:00~16:00(受付13:45~14:00)



# 太宰府の文化財

428

## 「四王」と記された文字瓦

### 大宰府条坊跡第336次調査出土 平安時代

昨年の6～8月にかけて行った発掘調査で、文字が記された丸瓦が見つかりました。出土した場所は坂本公園から南に下った住宅街の一角で、瓦には「四王」という文字が確認できました。この「四王」という文字が築かれた四王寺山にかつて存在した「四王院(四王寺)」を示しているものと考えられています。



出土した「四王」銘文字瓦



「四王」銘文字瓦(拓本)

『類聚三代格』には宝龜五(774)

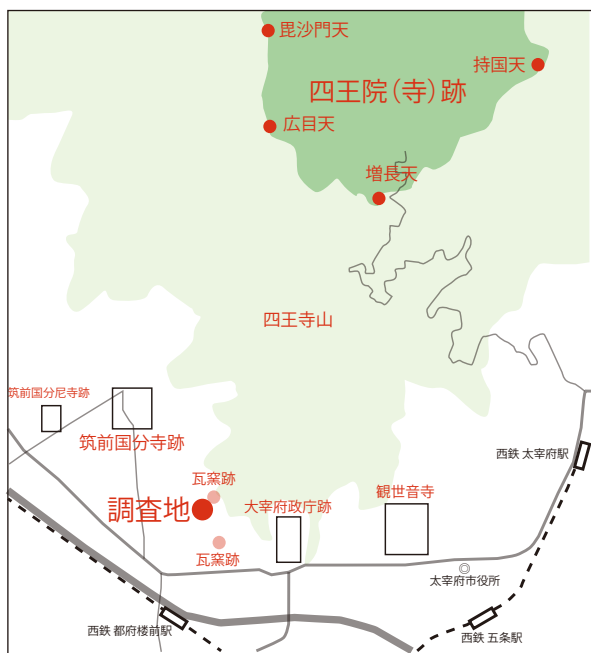
年に新羅国に対して、大宰府は眺望が利く高い場所に4体の像を造り四天王寺(四王院)を設置したことが記されています。新羅との政治的な緊張関係を背景に設置された四王院ですが、延暦二十(801)年に一時的に寺の機能を停止させ、筑前国分寺に堂舎法物を移したことが『類聚国史』に記されています。しかし、その

5年後の大同二(806)年には、疫病が流行したことを理由として、筑前国分寺から四王寺山に返されました。

「四王」銘の文字瓦は筑前国分寺跡や政庁跡、大宰府条坊跡などで出土が確認されています。瓦はいずれも形を整える際に使用される叩板の外面に格子目とともに文字が彫られています。これまでに見つかっている文字瓦は、広めの格子目に大きく四王と記されたものと、細かな格子目に小さく四王が記されたものの二つのタイプが知られています。今回の調査で見つかった瓦は、広めの格子

目に小さく四王の文字が記されており、これまで知られていたものとは異なるタイプの文字瓦であることが分かりました。

文字瓦は、格子目の形や出土地が筑前国分寺に近いことなどから、四王寺山から筑前国分寺に四王院が移されたころの瓦と考えられそうです。また、出土地周辺には瓦を焼いた来木北瓦窯があることから、近くで四王院に供給するための瓦が作られていたのかも知れません。今回見つけた「四王」銘の文字瓦は、新発見のタイプのもので、四王院の堂舎に使われていた瓦に複数の種類の瓦があったことが分かりました。



調査位置図と四王院(寺)跡

文化財課  
中村 茂央