



広報

Dazaifu City PR Magazine

だざいふ



祝 市制施行40周年!

2022
(令和4年)

4

No.1007

令和4年度は太宰府市が昭和57年度に市制施行してから40年の節目の年度です。これを記念して本年度はさまざまな事業を実施予定です。

※掲載記事は編集作業の都合上3月15日時点までの情報に基づきます。配布時とのずれなどございましたらご了承ください。

くすの記



二期目最初の本格的議会となる3月議会の施政方針にて、二期目及び令和4年度の市政運営に臨む私の所信を改めて披歴しました。

また、昨年度を大きく上回る290億円の令和4年度予算案や2億円余のコロナ補正予算を始め主要施策並びに条例案を提案しました。

市制40周年を機とした令和の都としての取組や中学校完全給食を含む子育て教育環境の充実、行政改革の断行等をうたっています。

コロナ禍は、まん延防止措置こそ終了したものの陽性者はまだ高止りしており、引き続きワクチン接種を進め、経済対策も打ちます。

ウクライナの惨劇は決して他人事ではなく、市を代表してロシアプーチン大統領に抗議文を送り、日赤人道支援募金も始めました。

不透明な状況が続く年度の変わり目ではありますが、市制40年の節目となる4年度がより良い一年となるよう全力を挙げて参ります。

太宰府市長
楠田 大蔵

西日本鉄道(株) 代表取締役社長執行役員

はやし だ こういち
林田 浩一さん



太宰府市は当社において非常に重要な拠点であり、これまで、観光・交通・まちづくりなどの側面から幅広い取り組みを展開してきたところです。

更に、2020年9月の包括連携協定を締結以降、昨年度から人事交流を開始するなど、これまで以上に連携・協力体制を強化しております。こうした官民対話の機会を増やし、社会課題の解決に向けた体制づくりの推進は、より一層重要な視点だと感じています。

また、交通拠点の魅力向上、駅活性化の検討、観光地域経済の振興、古民家宿泊事業、観光列車など、さまざまな要素を組み合わせることで、相乗効果を生み出す土壌があるのは太宰府ならではの強みだと感じます。

私個人としても、梅の花が咲くころにはたびたび太宰府へ足を運んでいまして、ほっとする一息を過ごさせていただいています。

今後、より一層の連携強化のもと、太宰府市の持続的な発展とより良いまちづくりに貢献してまいります。

特集

私のだざいふ、市政ニュース、トピックス 2~3

施政方針 4~11

太宰府市・扶餘郡姉妹都市提携10周年！ 12~13

保健センター事業のお知らせ 14~15

新型コロナウイルスワクチンの接種について 16

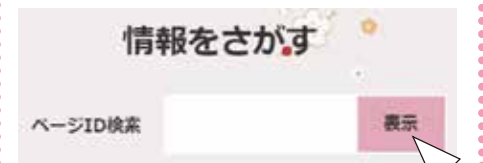
市からのお知らせ 17~26

連載 27~33

なんでも情報コーナー 34~43

太宰府の文化財 44

記事ページをホームページで検索！



広報だざいふの記事にある最大7けたのページIDを太宰府市ホームページトップの検索画面に入力すると、同じコンテンツの記事ページをさがすことができます。

市政ニュース

非核・平和宣言都市として

ロシアへの抗議とウクライナへの支援



ロシアへの抗議文と市役所設置の募金箱

ロシアによるウクライナへの侵略について、本市は令和4年3月2

日付でプーチン大統領宛て抗議文をロシア大使館に送付しました。

現在、太宰府市役所1階に募金箱を設置し、人道支援の救援金を受け付けています。受け付けた救援金は、日本赤十字社を通じて届けます。

学校法人などの連携強化 太宰府高等学校と包括連携協定を締結

福岡県立太宰府高等学校と2月18日(金)、包括連携協定を締結しました。この協定は、まちづくりビジョンにも則ったもので、本市における人的交流や協働の取り組みを通じて、地域の活性化や将来の地域社会を担い、世界に羽ばたく人材育成を目的としたものです。

早速に、本協定初の連携事業として、2月24日(木)「東京2020パラリンピック道下美里選手応援プロジェクト講演会」の様子が市立中学校4校などにリモート配信され、参加した生徒たちは、道下選手の目標に向けた取り組みなどの話に耳を傾けました。

今後は、他校ともさらなる連携を図るなどして、市全体での地域社会を担い、世界に羽ばたく人材育成に向けたまちづくりに取り組みます。

講演会の様子(太宰府高等学校会場(左)から配信された画像を見る太宰府中学校の生徒(右))



国との連携の推進

自衛隊福岡地方協力本部から感謝状受領

2月28日(月)、自衛隊福岡地方協力本部の平松良一本部長ひらまつりょういちが市役所を訪問され、自衛隊の任務の重要性を深く認識し、防衛基盤の育成に尽力したことと自衛隊員募集業務への多大な貢献などを称え、本市に感謝状を贈呈されました。防衛大臣政務官の経験もあり、自衛隊との連携強化を特に図ってきた楠田市長は、大変光栄なことで御礼を述べました。



感謝状授受式の様子

官民連携の推進

市民の森に案内看板などを設置

まちづくりビジョン官民連携の推進に則り包括連携協定を結んでいるエフコープ生活協同組合と連携し、市民の森に四季折々の魅力を紹介した案内看板や、植物や昆虫などを観察できるルーペ付きオブジェを設置しました。

市民の森は自然が多く残る史跡地で、季節ごとにさまざまな表情を見せる生き物が暮らしています。ぜひ市民の森を訪れ、隅々まで楽しんで歩き回ってください。心も体も健康になるとともに、新しい発見やワクワクする出会いが待っているかもしれません。



案内看板(左)にルーペなどの設置場所が書かれています。

太宰府梅プロジェクト

梅の新作ショコラ完成

本場パリで日本人女性初のショコラ専門店をオープンさせた佐野恵美子さんが、バレンタインデー前に帰国し、太宰府の梅入りショコラの完成を2月1日(火)、楠田市長に報告しました。

材料の梅は本市の史跡地に生育する梅で、福岡農業高校の生徒の皆さんが収穫・加工し提供しました。佐野さんの父にあたる、福岡市の老舗洋菓子店・チョコレートショップの佐野隆社長のりたかも、昨年より福岡農業高校の生徒の皆さんとコラボされており、親子2代で太宰府の梅を使ったショコラを作っていました。

「すばらしい太宰府の梅ショコラに仕上がりが、パリでも好評です」と報告していただきました。



佐野さん親子と楠田市長

まちのトピックス

令和の都太宰府 聖花でつなぐ25周年 大宰府万葉「梅花の宴」開催

2月12日(土)大宰府万葉会25周年を記念して、令和の典拠となった「梅花の宴」の再現が行われました。(主催：大宰府万葉会、松尾セイ子代表) コロナ禍のため規模を縮小して開催されましたが、楠田市長をはじめ参加者は華やかな万葉衣装を身にまとい、1300年前の大宰府に思いをはせながら朗唱を行いました。

また、大宰府万葉会の活動のご縁から東京2020オリンピックの聖火ランナーを務めた山本裕子さんやまもとゆうこも参加され、聖火と梅花がコラボレーションした歌会となるとともに、実際に使用した聖火リレートーチが大宰府万葉会の25周年に花を添えました。



「梅花の宴」式典と朗唱の様子

学校法人との連携 学生広報編集部 の皆さんが楠田市長にインタビュー

2月18日(金)日本経済大学の学生広報編集部の皆さんが市役所を訪問し、楠田市長にインタビューを行いました。これは、広報や情報発信に興味がある有志の学生が集まり、取材・編集を通して大学や地域の魅力を発信しようと、本年1月から活動を始めたもので、この日は記念すべき最初の取材活動となりました。

今回はコロナ禍のなか「地方移住」や「留学生支援」をテーマに、本市の取り組みや今後のまちづくりについてさまざまな質問がありました。インタビューの内容については、後日、同大学のホームページに掲載される予定です。



楠田市長にインタビューする学生の皆さん

施政方針

コロナ禍を乗り越え、令和の都として太宰府をさらに羽ばたかせるための積極的投資を行う

「市制40周年未来チャレンジ予算」

楠田大蔵市長が2月25日、太宰府市議会第1回定例会において、令和4年度の施政方針演説を行いました。

「施政方針」とは、これからの市政運営に向けての基本的な考え方と主な施策を示すものです。今回は、全文を紹介します。



はじめに

本日ここに、令和4年第1回定例会を召集いたしましたところ、議員各位におかれましては大変ご多用の中をご参集賜り、厚く御礼を申し上げます。

この定例会は、私にとりまして二期目初めて提案いたします本格的予算となる令和4年度予算案をはじめ、主要施策並びに条例案などをご審議いただくひと際重要な議案ととらえております。

議案提案に先立ちまして、まずは、二期目及びその初年度であります令和4年度の市政運営に臨む私の所信を披歴し、議員各位や市民の皆様のご理解とご協力を心からお願い申し上げます。

まずもちまして、昨年12月12日に執行されました太宰府市長選挙におきまして、おかげさまで本市18年余ぶりの無投票にて二期目の信任をいただくことになり、改めまして厚く御礼申し上げます。一期目の最大の使命が未曾有の混乱からの脱却であったことからすれば、まずはその役割を一定果たすことが出来たのではと胸を撫で下ろしております。

また、一期目就任から4年間でふるさと納税受入額が当初の4千万円から20倍増となる8億円を大きく突破し、就任当時は夢のまた夢と思っておりました10億円をうかがうところまで漕ぎ着けるなどコロナ禍にありながら宿願の歳入増加も着実に進展し、魅力度や住みよい街など各自自治体ラン

キングも軒並み過去最高となる全国上位を実現することができました。

1年目注力した混乱からの立て直し、2年目走り回った新元号令和への対応、3年目4年目死力を尽くしたコロナ対応と、起伏の激しい一期目4年間でしたが、何とか乗り越え結果を出し続けて来られましたのも、これまでご理解ご協力いただきました議員各位、市民の皆様、職員諸氏を始め関係いただいた全ての皆様のおかげさまと、改めて感謝申し上げます。

また、ここで一点後世の為に敢えて問題提起をさせていただきます。今回、公職選挙法の特例規定が適用され、市長選挙が同日に行われる事になりました。お互い土俵に乗る者としては触れにくいことでもありますが、これにより本市において10日間にわたり市議会議員が不在となり、市長任期は選挙後1ヶ月半にわたって残ることになりました。

市議会議員の不在は、やはりその間に自然災害など何らかの危機が起こった時など、市民の声が反映されにくくなる可能性があります。また市長残任期間の長期化は、特に市長交代の場合を想定すれば権力の移行がスムーズに行われない可能性をほらみます。アメリカでのトランプ大統領の一件も、また他人事ではないのです。こうした負の側面もあったことを指摘し、今後の議論の一石になればと思います。

さて、私が掲げた二期目の公約は「令和の都さらに羽ばたく太宰府」課題解決先進

楠田市政 二期目の公約

「令和の都 さらに羽ばたく太宰府」

～課題解決先進都市を目指して～

都市を目指して「」であります。これは、まちづくりビジョンの4つの構想戦略を基に、元号令和発祥の地となった歴史と文化あふれる令和の都、国際観光都市、学問のまちなどの本市が持つ

類まれな強みを生かしつつ更なる飛躍を図るとともに、郷土や我が国、世界にも共通する諸課題を先進的に解決していく自治体のリーダー的役割を積極的に果たすというものであります。

そうした強い決意のもと、令和4年度の当初予算案は、私の二期目公約に徹底的にこだわり、その初年度としてスタートダッシュを図るべく、コロナ禍を力強く乗り越え、令和の都として太宰府をさらに羽ばたかせるための積極的投資を行う「市制40周年未来チャレンジ予算」と銘打ちました。

コロナ禍を乗り越え、令和の都として太宰府をさらに羽ばたかせるための積極的投資を行う

【令和4年度当初予算】

市制40周年 未来チャレンジ予算

一般会社

予算額 約290億円

前年度比 約35億円(13.7%)大幅増!

過去最大規模!

その決意の表れとして、前年度比約35億円、13・7%というこれまでにない大幅な増加となる総額290億円あまり、圧倒的過去最大規模といたしております。

また、予算の編成にあたっては、義務的な支出以外の経費削減に努めるとともに、職員一人一人が常に世の為人の為、市の為市民の為にという当事者意識を持って、主体的、積極的に取り組んできました。さらには、前例に捉われず、自由な発想と創意工夫をもって、中長期的視点に立った企画立案を心掛け、徹底した事業の精査を行い、支出の見直しや効率化も図りました。

新たに私に与えていただいた二期目の使命を最大限果たすため、市制40周年となる初年度の予算として考え得る最善のもの、50周年の未来にもつながる挑戦的な予算と自負しておりますので、ぜひ皆様にお認めいただければと存じます。

そして、二期目に臨むにあたって、引き続きまず対峙しなければならぬのがやはり新型コロナウイルスであります。世界中を席巻するオミクロン株は今なお留まるどころを知らず、本市でも陽性者は高止まりを続けております。これに加え、ステルス型など新たな変異種の存在も明らかになって来ており、まだまだ予断を許しません。保健所も逼迫しており、これまで以上に本市が主体性を持って市民の安心安全の為に役割を果たさねばなりません。

そうしたなか、ワクチン接種に関する費用をはじめ、住民税非課税世帯等臨時特別給付金や生活困窮者支援事業、小・中学校での感染拡大防止のためのスクールサポー

トスタッフの配置やICT教育環境の充実、乳幼児健診等における感染防止に関する費用、商工会の相談体制強化、図書館機能の充実、地区公民館の感染対策に関する費用等を計上しております。

また、これら以外にも更なる追加事業を後日提案する予定ですが、市民の皆様まさに切実な声をSNS等を通じて反映して本市がいち早く開始し、マスコミにも度々取り上げられております自宅療養者や濃厚接触者に対する食料・生活物資支援事業をはじめ市民ニーズに即した心温まるサポート

や、各種経済対策事業など、新型コロナウイルスの影響を受け、様々な困難に直面しておられる市民の皆様、また市内事業者の皆様に対する支援策につきましても引き続き積極的に実施してまいります。



続きまして、私が二期目に臨むにあたってのビジョン及び令和4年度予算案の重点項目をまちづくりビジョンの体系に基づきご説明申し上げます。

第1の戦略 「太宰府の底力 総発揮構想(成長戦略)」

この構想、戦略は、本市を太宰府天満宮をはじめとする名所や、令和発祥の地となった大宰府政庁跡などの価値ある史跡、5つの大学・短大など他市を圧倒する多くの歴史的文化的資源を有し、活気ある福岡市のベッドタウンにも位置する魅力あふれる都と位置付け、民間活力の活用をはじめあらゆる手段と知恵を駆使して総結集し、本来の底力を遺憾なく発揮することで、「令和発祥の都」としてさらに羽ばたき、我が国そして地方の牽引役にふさわしい役割を果たそうとするものです。

二期目の超成長戦略公約としましては、まず、国から勝ち取った規制緩和を追い風とし本年度新たに立ち上げ大きく脚光を浴びた肝いりの「令和発祥の都太宰府「梅」プロジェクト」を更に促進し、税収、経済効果を飛躍的に高めるとともに、太宰府梅園構想を進め、至る所で梅を愛で、収穫し、グルメやスイーツを楽しめる真の梅のまちへと本市を導きます。

また、「ニュー太宰府構想」を策定し、本市を従来の歴史や文化や自然のまっただけに留まらず、更なる人口増加や企業進出、交通便利性の向上などを目指せるまちに脱皮させます。そのためにも、庁内外の英知を結集して積極的に「企業誘致、起業創業支援」を実行し、本市の積年の課題であります財政構造の永続的改善を図ります。

また、未知のウイルスが猛威をふるい、人類の存続すら不確かでない時代だからこそ、無限の可能性を秘めた次代を担う子どもたちや若者の意欲を高め、その能力を引き出す「世界に羽ばたく人材育成」も積極的に進め、本市の底力カラを更に強めてまいります。

それでは、令和4年度の重点項目について、まちづくりビジョンに沿って説明してまいります。

まず「回遊ルートの整備、滞在型観光の促進」並びに「地場みやげ産業の創出」からご説明いたします。

長引くコロナ禍のなか観光客の本格的復活は今なお見通せず、新規整備などの大規模投資は当面控えざるを得ませんが、コロナ後を見据え回遊性向上の調査研究などを積極的に進めるとともに、昨年度から開始した「令和発祥の都太宰府「梅」プロジェクト推進」を最大限生かし、地場みやげ産業の創出による税収、経済効果の向上と滞在型観光の実現を同時に図ってまいります。

具体的には、既存製品の更なる磨き上げや斬新な新製品開発を継続するとともに、本市を真の梅のまちとして飛躍させつつ原材料の確保を図るため、史跡地内を中心に梅の植栽を積極的に進める太宰府梅園構想を掲げ、梅の生産量拡大に注力します。

また、太宰府の梅の成分などについて産官学連携のもと分析調査を進め、天平の世、旅人も愛でたであろう太宰府の梅というストーリーに加え効能面においても更なるブランド価値の向上を追求してまいります。



あわせて、市内農家が梅をはじめとする農産物を出荷する際の手数料の一部を補助することにより、特産品開発の原材料となる農産物の生産量及び出荷量の増加を図ってまいります。

次に「企業誘致・起業・創業支援、地場産業育成」についてご説明いたします。

「企業誘致・起業・創業支援の推進」につきましては、令和3年度に庁内で企業誘致プロジェクトチームを発足させ、企業誘致へ向けた取組や調査研究を進めておりますが、令和4年度は、より具体的な誘致活動への展開を図るとともに、プロジェクトチームの更なる体制強化についても検討を行います。

誘致活動を行う産業の候補の一つとして、本市が近年、人気アニメの影響でファンの間で聖地として注目を集めている強みを生かし、アニメ産業の誘致の可能性についても検討を進めてまいります。今後、機運醸成の取組として、太宰府ゆかりの作家や作品を紹介するコーナーを市民図書館に設置するほか、先包括連携協定を締結した県立太宰府高等学校をはじめ市内の高校・大学との連携も模索してまいります。

また、創業者及び既存事業者に対する支援についても、商工会との更なる連携のもと、起業創業支援の拡充、地域経済の活性化

化に取り組んでまいります。

なお、長引くコロナ禍にあえぐ地場産業を引き続き育成するため、必要な予算を着実に確保するとともに、入札改革についても検討を進めてまいります。



次に「女性創業支援の推進」につきましては、新たに女性を中心とした創業塾補助金を創設し、近年増加傾向にある女性の創業や創業希望者を積極的支援いたします。

次は「鳥獣被害防止対策の推進」です。

近年、有害鳥獣（イノシシ）による農作物被害が拡大しており、市への問い合わせや被害の報告も年々増加しています。

このため、有害鳥獣（イノシシ）による農作物被害を防止するためのメッシュ柵等を購入された農家等に対し、費用の一部を補助することで生産意欲の向上と農作物生産の安定化を図ってまいります。

次に「宗教法人、学校法人、九州国立博物館等との連携強化」ですが、二期目再選に向け地元商工会や観光協会、保友会、医師会、農政連など地元を代表する数多くの団体からご推薦を頂きました。そうした諸団体はもちろん、太宰府天満宮や大学・短大、高校などと包括連携協定の締結をはじめとした積極的協力を進め、ウインウインの関係での相互発展を図ってまいります。

次に「官民連携・庁内連携・機構改革の推進」ですが、引き続き民間企業との人事交流を含む緊密な連携を進め、企業誘致チームをはじめとする庁内プロジェクトチームを活用するとともに、予期せぬコロナ禍などにより行政への期待が高まるなか、時代性や市民ニーズに即したダイナミックな機構改革の積極的検討を進めてまいります。

次に「人材育成・登用」です。「職員採用・育成の充実」につきましては、就職説明会の開催や外部説明会へのブリス参加などによる積極的な新卒並びに就職氷河期世代を中心とした経験者の採用を図ります。また、リカレント教育などによる職員の育成にも努めてまいります。

次に「ふるさと納税の拡充」についてご説明いたします。「ふるさと納税の推進」ですが、私の就任以来、積極的な返礼品の拡充や、クラウドファンディングの実施、各種媒体を通じてたトップセールス、企業版ふるさと納税の導入など矢継ぎ早に意欲的な取組を行ってきた結果、令和3年度の寄附額は20倍増となる8億円を上回る見込みとなっております。

令和4年度につきましては、返礼品の更なる拡充や効率的な広告展開、ポータルサイトの増設、クラウドファンディングや企業版ふるさと納税の強化等の取組を推進することにより、かねてよりの目標であります10億円の受入額を目指します。

第2の戦略

「太宰府型全世代居場所と出番構想(移住定住戦略)」

この構想、戦略は、本市を近隣に比べ高齢化率が高く、一方で学生が多く集う市であり、また活力ある福岡市のベッドタウンであり、令和効果により居住意欲度も上昇中で、子育て世代の自然増や社会増も期待できると分析し、こうした現状を踏まえ、かつてこの地が舞台となった万葉集の精神にもならない、全世代が居場所と出番を持つ本市ならではの心温まるまちづくりを進める、換言すれば生活支援戦略を進めることで、日本一住みやすく世界一元気な都を目指そうとするものです。

二期目の移住定住戦略公約としましては、まずは、コロナ禍のなかでの不安の高まりを反映してか、将来の進路を悲観しての高校生による惨劇や度重なる虐待死など子どもたちにもつわる事件が頻発するなか、本市においてはそのような悲劇を何としても起こさないという強い覚悟が必要です。そのためにも、学問のまちにふさわしく安心して子どもを産みやすくすくすくのびと育てられるまちとして「子育て・教育環境の充実」を更に図ります。

また、子どもたちも増え、高校や大学も多く、高齢化率も高い太宰府ならではの特徴を生かし、全世代が交流しながら、つながりを持って支えあう「全世代交流拠点の創設」についても検討を進めます。そして、国際観光都市として住まう人も訪れる人も

安心安全に共に慶び合えるまちを目指す、安全・安心のまちづくり推進条例の改正やバリアフリー基本構想の策定についても検討を進める「安心安全・バリアフリーの推進」や、性的マイノリティに関する社会的理解を促進するためのパートナーシップ宣誓制度の導入について検討を行うなど、多様な生き方や個性、価値観を認め合う「多様性の確保」に向けた取組についても力を入れてまいります。

それでは、令和4年度の重点項目について、まちづくりビジョンに沿って説明してまいります。

まず「市民参加のまちづくり、コミュニティの活性化」です。

「戦略的まちづくりの推進」につきましては、総合戦略推進委員会（まちづくりビジョン会議）を柔軟かつ積極的に活用し、産業、学術、地域コミュニティなどの分野の第一線で活躍されている委員の皆様からの専門的な知見や地域に即した意見を大いに参考としながら、市政運営を行ってまいります。

また、市民の皆様のご理解や事業についての認知度、意向などをよりの確に把握するため、新たにインターネットも活用した市民意識調査を行い、まちづくりの指標として各種施策の展開に反映させてまいります。

次に「子育て・教育環境の充実」についてご説明いたします。

「中学校完全給食実現に向けた取組」ですが、令和2年度の決算におきまして、公施設整備基金に中学校完全給食実施のた



めの備えとしても5億円を積み立て実現に向けての意思表示を致しておりましたが、いよいよ二期目に入り本市の次代を担う中学生の教育環境をより充実させるため、学校給食法に基づいた中学校

完全給食の出来るだけ早い実施に向け、全力を挙げてまいります。

次に「水城小学校管理棟他改築工事」で

市内の公共施設、特に小・中学校の老朽化は顕著であり、改修に着手しなければならぬ状況であります。



将来の児童数増加も見据えた必要な投資として、改修時期を迎えた水城小学校校舎の建て替えに令和4年度より着手し、令和6年度の完成を目指してまいります。

次に「太宰府東小学校防水・外壁改修工事」です。

外壁改修及び体育館照明のLED化等を実施することで、学校教育の環境整備・充実や環境負荷低減を図ってまいります。

次は「オンライン家庭学習環境の整備」です。

本市におきましては、GIGAスクール構想に基づきタブレット端末を児童生徒に一人一台ずつ配備するなど、ICT環境の整備に取り組んでまいりました。

令和4年度は、学校におけるICT活用を推進するとともに、オンラインを

活用した家庭学習の充実にも積極的に取り組めます。

このため、インターネット環境のない家庭に対し、モバイルルーターの貸出しを継続して行なってまいります。

次に「小・中学校大型提示装置整備」につきましては、学習活動を支えるICT機器として普通教室に整備済みでありました大型提示装置を、特別支援学級にも追加整備します。

このことにより、特別支援学級における学習環境の向上を図ってまいります。

次は「地域学校協働活動の推進」です。

学校と地域で学校教育目標や子どもの姿、地域課題等を共有し、課題解決のための実働ができる体制づくりを構築してまいります。

この取組により、コミュニティ・スクールと地域学校協働活動の一体的推進を図り、地域人材の協力による学校支援活動や

放課後等における学習支援・体験活動等を充実させるとともに、教師の働き方改革を推進し、教育活動の充実資する体制整備を図ってまいります。

次に「保育所施設整備の推進」につきましては、これまで小規模保育施設の開設や既存施設の増改築による定員増に取り組んでまいりましたが、引き続き喫緊の課題となっている待機児童解消へ向け、認可保育所の整備を推進してまいります。

本整備事業により令和5年度に定員120人規模の保育所1園の新設及び既存保育所の増改築による30人の定員増の実現に取り組んでまいります。

次に「保育所へのICT導入推進」です。待機児童解消を図るうえで、保育士を安定的に確保することが大変重要な課題となっております。

本市ではこれまでも新規採用保育士に対する家賃助成を行うなどの保育士確保施策を行ってきており、更に待機児童解消の取組を加速させるため、私立認可保育所において、登園管理、保育計画立案・記録、保護者連絡機能等のICT導入を促進することにより、保育士の業務負担を軽減し、保育士確保及び離職防止を図ってまいります。

次に「待機児童支援の推進」です。

認可保育所の利用を申し込みながら入所保留となり届出保育施設を利用している人のうち、認可保育所へ通った場合よりも高額な保育料を支払っている場合に、保育料の一部を補助することで、保護者の負担軽減及び届出保育施設の利用促進を図ってま

います。

次に「届出保育施設運営支援」につきましては、保育の受け皿として重要な役割を担う届出保育施設に対し、運営費の一部を補助することにより、通所する児童の安全や保育の質の向上、施設運営の安定への取組を進めてまいります。

次に「子ども家庭総合支援拠点の開設」です。

児童福祉法の一部改正に伴い、すべての子どもとその家庭及び妊産婦等を対象とした支援体制の強化を行うため、子育て支援センター内に子ども家庭総合支援拠点を開設いたします。

この支援拠点では、妊娠期から子どもの社会的自立に至るまでの包括的・継続的な支援に努めるとともに、増加している要支援・要保護児童又は特定妊婦等及びその家庭に対し、必要な支援の充実に努めてまいります。

このほかにも、令和3年度に開始しました産後ケア事業や電子母子手帳の利用促進を図るなど、切れ目のない子育て支援施策の充実に取り組んでまいります。

続いて、「高齢者の活躍促進、地域福祉の拡充」並びに「健康寿命の延伸」についてご説明いたします。

「高齢者の保健事業と介護予防の一体的な実施の拡充」につきましては、高齢者の健康寿命の延伸を目的とし、地域の健康課題の分析を根拠に、専門職による高齢者に対する個別支援・高齢者が集う「通いの場」等への積極的な関わりを展開してまいります。

また、地元出身タレントの岡澤アキラさんに出演いただき、動画も撮影した本市オリジナルの介護予防体操「まほろば令和体操」も積極的に活用してまいります。

次に「障がい者（児）福祉の拡充」につきましては、障がい者（児）がその有する能力及び適性に応じ、自立した日常生活又は社会生活を営むことができるよう、必要な障がい福祉サービスに係る給付その他の支援を行い、障がい者（児）の福祉の増進を図るとともに、年々増加する障がい福祉サービスの給付費について、請求審査事務の適正化及び効率化を図ってまいります。

次に「バリアフリー化の推進」につきましては、とびうめアリーナに現在設置している点字ブロックに加え、さらに安心・安全に移動いただけるよう、駐車場側から体育館正面入口に向けて点字ブロックを増設します。また、補修が必要な点字ブロックに関して随時修繕を行ってまいります。

次に「安心安全のまちづくり道路改良工事」につきましては、交通環境の向上を図るとともに、市民の皆様が安心安全な生活の維持向上のため、都府楼大橋補修工事、観世音寺土地区画整理事業61号線道路、関屋・向佐野線道路等の改良工事を行います。また、側溝の蓋掛け工事や通学路の安全対策などの取組を推進してまいります。

次に「安心安全のまちづくり街路灯整備工事」です。
街路灯などのLED照明化の取組を進めることにより、従来よりも明るい安心安全なまちづくりを推進してまいります。また、消費電力量及びCO2排出量の削減を図る

ことで、ゼロカーボンシティの実現への取組を進めてまいります。

あわせて、地域見守りカメラの設置につきましても実施してまいります。

次に「飲酒運転撲滅推進啓発」につきましては、全国的に今なお飲酒運転による悲惨な事故が後を絶たないなか、市民の皆様に対し更なる飲酒運転撲滅に向けた啓発を行うための第一歩として、まずは市職員自らが飲酒運転撲滅に向けたより強い意識を持つための研修会を実施いたします。

次に「不登校、ひきこもり対策」についてご説明いたします。

「不登校児童生徒支援の推進」につきましては、様々な理由で学校に登校できない児童生徒への支援を行うため、市内2箇所につきさ学校を設置し、不登校の児童生徒への居場所の提供と学習支援を行うとともに、市立の4中学校と小学校2校の校内適応指導教室には、ST（不登校対応専任教員）を配置し、不登校児童生徒への支援を行ってまいります。

また、SW（スクールソーシャルワーカー）を配置し、不登校をはじめとした児童生徒の問題解決のため、各家庭や教育支援センターとの連携を充実させることで、児童生徒へのきめ細やかな支援の充実に図ってまいります。

次に「ルネサンス宣言に基づく文化芸術の振興」ですが、市制40周年の節目も契機とし、長い歴史に基づく誇りうる文化都市として、幅広い世代の市民が参加し評価しうる発表の場の提供を検討いたします。
次に「スポーツ振興」についてご説明し

ます。

「巡回ラジオ体操・みんなの体操会」につきましても、スポーツを通じた健康づくりを推進し、年齢や性別、体力に関係なく、ライフステージを通じて気軽に運動を始めるきっかけとして実施いたします。

次に「全世代交流型施設の検討」です。
「市民の森の活用推進」につきましては、より全世代が交流できる市民の憩いの場となるよう、今後の市民の森のあり方を市民の皆様と共同で再検討し、施設等の修理や設置等の計画を策定することで、周辺環境の改善を図り、歴史的風致の維持向上を推進してまいります。

さらには、いきいき情報センター一階の一部もまずは当面あらゆる世代の市民が交流できる場として活用を図るとともに、引き続き将来の全面的な施設整備の可能性を探ってまいります。

次に「人権尊重のまちづくりの推進」についてご説明いたします。

「女性相談体制の拡充」につきましては、DV（配偶者からの暴力）をはじめとする様々な困難や不安を抱える女性が社会とのつながりを回復できるよう、新たに人権政策課に相談員を週5日配置し、女性相談体制の強化を図ってまいります。

第3の戦略

「令和発祥の都にふさわしい 大太宰府構想（圏域拡大戦略）」

州の政治・外交・防衛の要衝として栄え

た歴史を持ち、当時の大宰帥大伴旅人による梅花の宴の様子を描いた万葉集より新元号令和が生まれたという強みを生かし、時空を超えてこの地を捉え直し、令和発祥の都にふさわしい大きな視点で史跡の維持保存・活用や国際交流、地域間連携を考えることで、交流人口、関係人口の拡大による経済効果上昇や交通手段の充実に踏み出すうとするものです。

二期目の圏域拡大戦略公約としましては、天平の世、大宰帥大伴旅人によりこの地で開催された梅花の宴が当時の我が国の最先端の国際シンポジウムであったとの中西進先生の教えを胸に、令和の都太宰府の地で1300年の時空を超え「令和国際文化会議の開催」を実現します。



また、令和発祥の都太宰府梅プロジェクトでも実証したように、本市の約16%をも占める史跡地をコストのかかる維持保存型から価値を生み出す活用型に転換し、そこから生まれる税収や経済効果を市民に還元する「史跡の先進的多用途活用」を強力に推し進めます。次に、本市にゆかりのある人材を積極的に活用し、交流人口や関係人口の飛躍的増加につなげる「太宰府市応援団の創設」を実現します。

そして、本来太宰府単体で認定されている

ましたが取って広域化することを選択した日本遺産「西の都」を最大限生かし、国県や近隣自治体との広域的多面的な連携による相乗効果の発揮を図るなど「国・県・自治体の広域連携」にも力を入れてまいります。

それでは、令和4年度の重点項目について、まちづくりビジョンに基づき説明します。

まず「史跡指定100年」とこれからの保存・活用」からご説明いたします。

「大宰府跡整備基本計画策定」につきましては、令和3年度から策定を進めてまいりました本市文化財の保存・活用に関するマスタープランでありアクションプランとなる文化財保存活用地域計画について、令和4年度に文化庁の認定を受けるよう取組を進めているところです。

その際、史跡の維持保存に留まらない先進的な多用途の活用を進め、税収や観光経済効果の向上を図ることで、住まう人も訪れる人も共に誇りを抱き、慶びを分かち合える世界に冠たる令和の都太宰府を目指します。

そのうえで、まさに元号令和発祥の地となりました本市が誇る特別史跡である大宰府跡の保存及び積極的活用に関する基本計画策定へ向け、現状調査、市民ワークショップ等を開催し整備にあたっての基本的な方針を作成してまいります。

次に「歴史的街なみの保全」です。太宰府ならではの古民家ホテルとして人氣を博しているホテルカルティアもこの助

成を活用し誕生しましたが、太宰府天満宮門前町周辺を中心としたエリアにおいて、歴史的な建造物の保存修理やその他の建造物に対する景観修景にかかる費用等について助成し、歴史的な街なみの保全を図ってまいります。

次に「文化財3D複製資料の製作」です。

市内で出土した文化財を三次元デジタルデータ化し、複製資料化することで、実際に触れることのできる展示品を製作し、あわせて先端科学技術の紹介を行います。

このことにより、子どもたちに科学の先端技術を知る機会を与え、新しい興味の開花につなげるとともに、郷土の文化財に触れることを通して、太宰府の素晴らしい歴史や文化を知り郷土愛を育むきっかけづくりとして取り組みます。

また、将来的には三次元データをウェブ上で公開することにより、オンラインでの文化財体験コンテンツとしての利用を検討してまいります。

次に「国・県・国内外自治体との連携の推進」についてご説明いたします。

「日本遺産「西の都」広域連携の推進」につきまして、令和2年6月に周辺6市町を加えたシリアル型の認定を受け、福岡県、関連市町、九州国立博物館などで構成される協議会を立ち上げ、地

域活性化計画を策定し広域連携に向けた取組を始めています。

本市はその発祥かつ中核となる自治体であり、1300年の時空を超えた大宰府的な観点から広域的な来訪者の回遊促進や交通環境の向上などにも積極的に取り組んでまいります。

次に「姉妹都市・友好都市交流の活性化」につきまして、令和4年度に姉妹都市承継締結10周年を迎える大韓民国・扶餘郡や、友好都市締結20周年を迎える奈良市との周年事業などを通じて、国内外の自治体との相互連携や小学校の姉妹校交流など友好交流の更なる活性化を図るとともに、関係人口の拡大にも取り組んでまいります。

次に「交流人口・関係人口の拡大」についてご説明いたします。

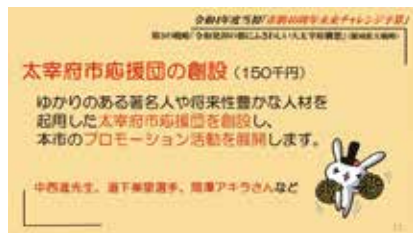
「市制施行40周年記念式典」につきましては、令和4年度が昭和57年の市制施行から40周年を迎える記念すべき年度であり、本市発展のためにご尽力いただいた先人に感謝するとともに、令和の都、課題解決先進都市への飛躍へ向けた新たなスタートの節目として記念式典を開催いたします。

開催の時期につきましては、やはり本市が令和発祥の都として注目を受けることになりました梅花の宴の時期にあわせて、来年度2月で準備を進めたいと考えているところです。

また、記念式典とあわせ令和の都太宰府にふさわしい国際文化会議を開催し、太宰府が誇る文化や歴史、伝統を世界へ発信してまいります。更には、世界に羽ばたく人材育成を目的とした試みも検討してまいり

ます。

次は「太宰府市応援団の創設」です。



市制施行40周年を契機とした新たな取組として、本市にゆかりのある著名人や将来性豊かな人材を起用した太宰府市応援団を創設し、いわゆる観光大使のような位置づけにより、あらゆる機会

を通じて本市のプロモーション活動を展開してまいります。

市内在住の金メダリスト道下美里選手は先日市民栄誉賞も授与した市民の誇りであり、昨日太宰府高校で市内4中学校とオンラインでつなぎ行っていたいただいた講話は次代を担う学生、子どもたちに大変響く内容でした。

例えば、こうした方に応援団に就任いただきそのメッセージを市内外の方々に届けていただければ、地域の更なる魅力化、活性化につながることはもちろん、先に述べた世界に羽ばたく人材育成にもつながると確信しております。

このような取組により、交流人口、関係人口の拡大を図るとともに、観光振興や地域活性化を推進してまいります。

次に「シティプロモーションの推進」につきましましては、継続的に多様な形で本市との関りをもつていただく関係人口の創出・拡大に向けて、本市PRキャラクター等を

活用したシティプロモーションの取組を進めてまいります。

また、国際観光都市としての太宰府市の魅力を広く発信するため、戦略的かつ効果的な観光プロモーションを実施してまいります。

観光施策においても、産業施策においても、交通施策においても、ふるさと納税施策においても、こうした共通したシティプロモーションを徹底することで、本市を令和の都としてさらに羽ばたかせます。

次に「交通環境の向上」についてご説明します。

「交通体系の構築検討」につきましては、渋滞問題が本市にとって積年の課題とされるなか、市内における自動車、自転車、歩行者などの視点から、交通体系の問題・課題を抽出し、総合的な交通体系の再編等にに向けた具体案提示のため、総合交通計画改訂の検討を行います。

また、地域の公共交通について持続可能な地域旅客運送サービスの提供を確保するため、地域公共交通施策のビジョンとなる地域公共交通計画策定の検討を行ってまいります。

第4の戦略

「1300年の歴史に思いを致す 持続可能な太宰府構想 (行財政改革戦略)」

この構想、戦略は、令和発祥の都太宰府が歩んできた1300年を超える国際的、



文化的都市としての悠久の歴史に思いを致し、次なる1300年後までその時の流れと令和の慶びを伝えていくため、本市ならではの防災力の強化、市街地の活性化、公共施設や諸団体などの再

編、見直し、地域コミュニティの強化・再編、ごみ減量をはじめとする環境負荷低減、ICT活用などによる行財政改革を進め、持続可能なまちづくりを推進しようとするものです。

二期目の行財政改革戦略約としましては、本市の持続可能性を高めるために最も重要な要素といえます「行財政改革の更なる断行」をまずは推し進めます。老朽化する公共施設の再編をはじめ料金体系の見直しや補助金改革などを含めた抜本的な行財政改革プランを練り上げます。

また、市役所機能

の集約や分散を図り市民ニーズに機動的かつ柔軟に応えて行く「窓口機能の充実・強化」を図ります。また、行政機能が多様化、高度化、煩雑化するなか、地域コミュニティや諸団体、

市民などと役割を協働、分担していく「新しい公共の促進」に向けてビジョン会議などを通じ活発な議論を進めます。また、昨年宣言した2050年までに温室効果ガス排出量実質ゼロ社会の実現を目指すための「ゼロカーボンシティ推進」を着実に進め、課題解決先進都市としての面目躍如を果たしてまいります。それでは、令和4年度の重点項目について、まちづくりビジョンに基づき説明してまいります。

まず「防災力の強化」からご説明いたします。

「防災力の強化」につきましては、毎年のように発生する風水害を受け、災害発生時にどのような行動をすべきか、実際の避難行動を体験し再確認することを目的として市内一斉に市民を対象とした避難訓練を実施いたします。

また、引き続き近隣自治体や関係自治体、消防、警察、自衛隊、ボランティア団体等との災害連携を進めてまいります。

次に「市街地の活性化」についてご説明いたします。

「中心市街地の活性化検討」につきましては、市民の皆様にとって生活しやすい、にぎわいあふれるまちづくりを推進するため、西鉄五条駅周辺をはじめとした、市内の各拠点におけるあり方について調査等を行い、活性化へ向けた検討を進めてまいります。

次に「都市計画基礎調査」です。

本調査は都市計画法に基づき概ね5年ごとに実施するものであり、本市の都市現況

及び将来の見通しを把握するために、土地利用、建築物の用途、交通等に関する調査を実施するものです。本調査の結果は、本市の都市計画の適切な遂行や今後の各種まちづくり施策の基礎資料として活用してまいります。

次に「公共施設の再編、多面的機能化、運営の見直し」並びに「諸団体の強化、再編、補助金等改革」についてご説明いたします。

わずか4千万円から10億円をうかがうところまで伸ばしてきましたとふるさと納税をはじめ本市の歳入は飛躍的に増加して来ましたが、引き続き積極的に歳入の拡大を図りつつ、持続可能性をより高いものにするため事業の選択と集中を行うことが必要であると考えております。まずは令和4年度に庁内プロジェクトチームを立ち上げ、各種補助金や公共施設再編、まほろば号をはじめとする利用料金の見直し等についての検討を進めてまいります。

次に「地域コミュニティの強化、再編」についてご説明いたします。

「地域コミュニティの推進」につきましては、少子高齢化や地縁関係の希薄化が進行する一方で、コロナ禍や災害の頻発などで地域の助け合いの必要性はむしろ高まるなか、地域コミュニティ組織の活性化を担うリーダー的人材の育成や子どもや高齢者など多様な主体が交流、連携できるよう、区自治会など地域コミュニティを積極的に支援してまいります。

また、新しい公共の促進への取組として、持続可能な公共サービスのあり方を探るべく、行政と地域コミュニティ、NPO

などとの役割分担等についてもビジョン会議などを通じて議論を進めてまいります。

次に「ごみの削減を始めとする環境負荷低減」についてご説明いたします。

「地球温暖化対策の推進」につきましては、令和3年度に策定しました第四次環境基本計画に基づき、令和4年度は地球温暖化対策実行計画（区域施策編）を策定いたします。

また、ゼロカーボンシティ宣言を発売した本市における持続可能な脱炭素・循環型都市への転換を図るため、ネット・ゼロ・エネルギー・ハウス（ZEH）、戸建て住宅用再生可能エネルギー発電等設備、次世代自動車を導入した人を対象とした補助金交付を行ってまいります。

次に「環境美化センター改修工事」につきましては、設備の更新時期を迎えた環境美化センターの金属圧縮機、破砕機等の改修工事を行い施設の長期的な安定稼働を図ることでごみの再資源化に取り組んでまいります。

次に「ICTの活用推進、働き方改革」についてご説明いたします。

「行政手続オンライン化の推進」につきましては、デジタル社会の実現に向けた取組として、窓口に向く必要のあった申請などの手続をパソコンやスマートフォンなどを利用して行うことができるようオンライン化を推進します。

まず子育て、介護等の手続について、政府が運営する行政手続のオンライン窓口であるマイナポータルからマイナンバーカードを用いたオンライン手続を可能にするな



ど利便性の向上を図ることで、人に優しいデジタル化を目指してまいります。

次に「持続可能なまちへの取組」についてご説明いたします。

「位置情報を活用した政策立案の推進」につきましては、携帯電話の位置情報から得られる人流データを活用した分析システムを導入することにより、本市への来訪者の動き等について明らかにし、観光分野における回遊性の向上や交通施策、都市計画等の分野において合理的根拠に基づく政策立案を推進いたします。

また、コロナ禍における感染対策として、観光地の混雑状況の分析等への活用についても検討を行ってまいります。

むすび

以上、楠田市政二期目の公約「令和の都さらけに羽ばたく太宰府」課題解決先進都市を目指して」に徹底的にこだわりの、その初年度としてスタートダッシュを図るべく、コロナ禍を力強く乗り越え、令和の都として太宰府をさらに羽ばたかせるための積極的投資を行う「市制40周年未来チャレンジ予算」の重点項目について、まちづくりビジョンに沿って詳細にご説明してまい

りました。重ねてになりますが、二期目の使命を最大限果たすため、市制40周年となる初年度の予算として考え得る最善のもの、50周年の未来にもつながる挑戦的な予算と自負しておりますので、ぜひ皆様にお認めいただければと存じます。

結びに改めて触れさせていただきます。実は来年度は、私が政治の道を志し27歳で郷土に戻って来てから節目の20年となる年ともなります。社会に出てわずか3年弱の右も左も分からない私がかつて何と政治家としてやってこれましたのも、まさに多くの皆様のお助けによるもの、特に、三度落選し一度は引退を覚悟した4年前、退路を断った私を政治の世界に呼び戻して頂いた太宰府市民の皆様によるものと改めて感謝申し上げます。

新たに私に与えられた市長二期目の任期も、これまでも増して難しい舵取りを迫られること必定であります。こうした感謝を胸に改めて原点に立ち返り、市民の皆様の声に真摯に耳を傾け、それをこつこつと形にしながら、また、私に課せられた使命を改めて肝に銘じ、困難な課題にこそ敢然と立ち向かえる政治家であるよう心掛けながら、私なりの結果を出してまいります。

そうした決意と使命感を持って、引き続き世の為人の為、市の為市民の為に、私の持ちうる力を出し尽くす覚悟であります。議員各位、市民の皆様の変わらぬご理解、ご協力を賜りますようお願い申し上げます。私の施政方針いたします。

祝 太宰府市・扶餘郡 姉妹都市提携10周年!

問い合わせ 国際・交流課 国際・交流係(内線☎482)

平成24年4月に太宰府市と大韓民国扶餘郡が姉妹都市となり、本年で10周年の節目を迎えます。両都市の交流のあゆみや扶餘郡について紹介します。

約1350年前からのつながり

本市にある水城跡。約1350年前に築かれた際、工事の指導にあたったのが扶餘(当時の百濟王朝の都)からやって来た技術者たちでした。古くから太宰府と扶餘には深い縁があったのです。

提携のはじまり

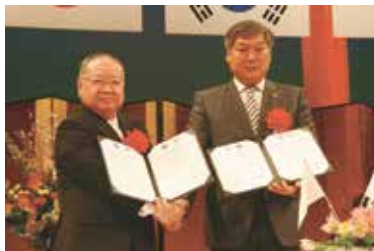
昭和46年頃からの太宰府天満宮の文化研究所と扶餘文化院との研究交流がきっかけです。その後、昭和52年、菅公1075年大祭の一環で親善使節団が扶餘を訪れた際、同行した当時の太宰府町長が申し出て、翌年の昭和53年に扶餘と姉妹都市協定を締結しました。

次世代へ広げ、つなぐ

太宰府町が太宰府市となった後も交流は続き、それまでの友好関係をさらに発展させ、次の世代につなげるため、上級行政区域である扶餘郡へと「承継」することに。平成24年、太宰府市市制施行30周年にあわせて、姉妹都市承継協定を締結しました。



▲旧太宰府町と扶餘郡の姉妹都市締結式
(昭和53年4月21日)



▲太宰府市と扶餘郡の姉妹都市承継協定書調印式
(平成24年4月8日)

扶餘郡マスコット
「クムドンイ」



ずーっと昔からのご縁。
詳しくは裏表紙の「太宰府
の文化財」をチェック!

邑は日本の町みたいなもの。
例えば扶餘郡庁の住所は、
「大韓民国忠清南道扶餘郡扶
餘邑酒泚路33」です。

【これまでの主な交流】

姉妹都市交流事業として、市民を中心とした草の根交流や文化交流を重ねてきました。

- ・市内小中学校による姉妹校交流
- ・「太宰府少年の船」と「百濟青少年の星」による相互交流
- ・文化財保存活用の意見交換
- ・市民訪問団の派遣
- ・扶餘郡広報大使の任命(太宰府市民2人)
- ・扶餘郡・太宰府市姉妹都市文化交流公演など



◀ 小学校姉妹校交流
オンラインにより、お互いの言葉での自己紹介や学校生活・市内の紹介、合唱をしました。(令和3年)



◀ 扶餘郡・太宰府市姉妹都市文化交流公演
扶餘郡忠南国楽団による演奏と舞が披露されました。(平成26年)

扶餘ってどんなところ？



人口は太宰府よりちょっと少ないくらいだけど、面積は20倍以上もあるよ！



6～7世紀頃、百済王朝の都・泗泚^{サビ}があった歴史あるまちです。
錦江^{フムガン}という大きな川の流域にあり豊かな自然に恵まれています。

扶餘郡や周りの自治体の遺跡が「百済歴史遺跡地区」としてユネスコの世界遺産に登録され、韓国国内外から観光客が訪れています。

農業も盛んで、特産品の農産物はブランド化され、世界各国に輸出されています。

人口:63,774人(R3.12.31時点)

面積:624.6km²

気温:最低-15℃ 最高36℃ (過去5年平均)

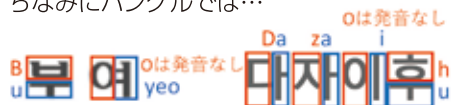


P44の写真にある扶蘇山城側から市街地を見た風景。大きな川を中心にまちが広がっています。太宰府と同じく盆地なので冬は寒く夏は暑いそうです。



扶餘共同ブランド「グッドトゥレ」を設立。スイカ、ミニトマト、メロン、栗、しいたけに関しては韓国内で最大の生産地です。

ちなみにハングルでは…



ハングルは基本的に、**子音**を表す部分と**母音**を表す部分で記されます。

扶餘の名所・見どころ

古代百済王朝の栄華を物語る、歴史的文化遺産が数多く残っています。
扶蘇山^{ふそざん}／官北里遺跡^{かんほくり}／定林寺址^{ていりんじあじ}／羅城^{らじょう}／陵山里古墳群^{りょうざんり}／宮南池^{きゅうなんち}／百済文化団地^{びくさいぶんかだんち}／白馬江^{はくばさう}／薯童謡^{ソドンヨ}テーマパーク／国立扶餘博物館／百済文化祭 など



▲百済文化団地

ホテルや歴史再現村など、家族で楽しめる100万坪のテーマリゾート。



▲宮南池

現存する韓国最古の人工池。7月に「扶餘薯童蓮の花祭り」が開かれる。

～薯童謡と宮南池～

百済国の芋売りの少年、薯童が新羅国の美しい姫を得るため町の子どもに薯童謡（姫が夜に城を抜け出して薯童と会っているという嘘）を歌わせます。怒った新羅王が城から姫を追い出すも、結局2人は惹かれあい、百済の王と王妃になったという話。

宮南池にはこの2人が舟遊びをしたという伝説が残っています。

【令和4年度の関連事業(予定)】

今年度は姉妹都市提携 10 周年を記念して、さまざまな関連事業を行う予定です。

- ・ 関連書籍特集コーナー「姉妹都市韓国・扶餘を知る」
3月31日(木)～4月26日(火)／太宰府市民図書館
- ・ 姉妹都市記念給食
4月22日(金)／市内小学校
- ・ 姉妹・友好都市パネル展
6月下旬／市役所1階市民ギャラリー他



最新の情報やその他の事業は市のホームページを見てね！



国際・交流課
ホームページ

令和4年度 保健センター事業のお知らせ

問い合わせ 元気づくり課(保健センター) ☎(928)2000

すこやか相談(健康栄養相談)

対象 20歳以上の市民

内容 生活習慣病(糖尿病・高血圧・脂質異常症・メタボリックシンドロームなど)に関する相談、健康づくりのための生活習慣改善の相談、食事・栄養に関する相談、尿検査・血圧測定

場所 保健センター

スタッフ 保健師・管理栄養士

申込方法 電話・窓口にて予約してください。

※健康手帳をお持ちの方は携行してください。



日程	受付時間	4月	5月	6月	7月	8月	9月	10月	11月	12月	1月	2月	3月
第2金曜日	午前9時30分～11時	8日	13日	10日	8日	12日	9日	14日	11日	9日	13日	10日	10日
第4木曜日	午後1時30分～3時30分	28日	26日	23日	28日	25日	22日	27日	24日	22日	26日		23日

男性のお腹すっきり！教室

男性のお腹周りには内臓脂肪がたまりやすい傾向にあります。放っておくといろいろなリスクを引き起こすので、脂肪をため過ぎないように気を付けないといけません。

生活習慣病予防のために内臓脂肪を減らす生活改善の方法を学びませんか？

対象 市内在住の男性

定員 15人

場所 太宰府市男女共同参画推進センタールミナス2階 第2・3会議室

日時	内容
6月16日(木) 午前10時～正午	・講話「ぽっこりお腹がなぜ悪い？」 (自分の健診結果を見ながら血管変化をチェックします)
6月17日(金) 午前10時～正午	・講話「自分にあった食事改善をみつけよう」

持ってくるもの 健診結果表、筆記用具

申込方法 電話・窓口にて予約してください。

※定員になり次第、予約を締め切ります。

※申し込み者には、開催日の約1週間前に教室の詳細についての案内を発送します。

こころの相談

こころの悩みや不安・不眠などを中心に相談をお受けします。

対象 市民

場所 保健センター

スタッフ 精神科医師・保健師

申込方法 前日までに電話・窓口で予約してください。



相談時間	5月	8月	11月	2月
①午後1時～ ②午後1時40分～ ③午後2時20分～ ※すべて水曜日	25日	24日	16日	15日

家庭用血圧計の貸し出し

保健センターで、家庭用血圧計の貸し出しをします。

貸出方法 元気づくり課(保健センター)窓口で貸出申請をしてください。

貸出日から2週間程度貸し出します。

※詳細は元気づくり課(保健センター)まで問い合わせてください。

高齢者の定期予防接種について

土日祝日の予防接種の実施や、受付時間は医療機関によって異なります。必ず事前に予約しましょう。

予防接種名	対象年齢	接種時期	接種方法	
高齢者肺炎球菌	65歳以上(令和5年3月31日現在の年齢)の人で、高齢者肺炎球菌予防接種を初めて接種する人 ※初めての人は事前に保健センター窓口での手続きが必ず必要です。	※下記の対象者は60歳から接種を受けられます。 接種日現在で60歳以上65歳未満で、心臓・腎臓・呼吸器・免疫のいずれかの機能に日常活動が極度に制約される程度の障害を有する人(身体障害者手帳1級相当)	年間を通して(令和4年度は令和4年4月1日～令和5年3月31日)	1回接種
高齢者インフルエンザ	接種日現在の満年齢が65歳以上の人	令和4年10月1日～令和5年2月28日	毎年1回接種	



新型コロナウイルスワクチンの接種について

問い合わせ コールセンター ☎0120(312)445

元気づくり課(保健センター) ☎(928)2000 FAX(920)7143

ページID:11706

接種券は届いていますか？

追加接種(3回目接種)用の接種券は、2回目接種完了後、6カ月の経過をめぐりに送付しています。2回目接種が完了しているのにまだ届いていない、接種券は届いていたけど紛失してしまったなどで手元に接種券がない人は、コールセンターへ連絡してください。

なお、接種の予約は、接種券が届いてから行うようお願いします。

詳細についてはホームページを確認してください。



接種当日の注意点

① 予約日時の確認

ワクチンは予約人数に合わせて使用するため、接種当日に体調不良などでキャンセルする場合、必ず事前にコールセンターへ連絡してください。

② 持ち物チェック

- 接種券一体型予診票(接種済証と予診票は切り離さず、予診票太枠内は事前に記入してください)
- 本人確認書類(健康保険証や運転免許証、マイナンバーカードなど)
- お薬手帳(持っている人のみ)

③ 接種をしやすい格好

肩の近くに接種を行うので、肩を出しやすい服装または着脱しやすい服装で会場に来てください。

接種証明はスマートフォンでも取得が可能です

新型コロナワクチン接種証明書(電子版)をスマートフォンアプリで発行することができます。接種証明書アプリは日本政府公式のもので、国内用または海外用の証明書が発行可能です。

【準備するもの】

- ・マイナンバーカード
- ・スマートフォン(マイナンバーカードが読み取れる端末)
- ・マイナンバーカード受取り時に設定した券面事項入力補助用暗証番号4桁
- ・(海外用のみ) パスポート

※スマートフォンの機種によってはアプリをダウンロードできない場合もあります。専用アプリについては、デジタル庁ウェブサイトを確認してください。



デジタル庁ウェブサイト

ワクチン接種コールセンター

☎0120(312)445 (平日:午前9時～午後7時、土日祝:午前9時～午後5時)

児童手当の特例給付に所得上限限度額が設けられます

問い合わせ 保育児童課 児童福祉係(☎内線318)



適用時期 令和4年10月支給分の児童手当から適用されます。(令和3年中の所得額で判定します)

扶養親族など(注1)の数	①所得制限 限度額		②所得上限 限度額	
	所得額(万円)	収入額の目安(注2)(万円)	所得額(万円)	収入額の目安(注2)(万円)
0人 (例:前年末に児童が生まれていない場合など)	622	833.3	858	1071
1人 (例:児童1人の場合など)	660	875.6	896	1124
2人 (例:児童1人+年収103万円以下の配偶者の場合など)	698	917.8	934	1162
3人 (例:児童2人+年収103万円以下の配偶者の場合など)	736	960	972	1200
4人 (例:児童3人+年収103万円以下の配偶者の場合など)	774	1002	1010	1238
5人 (例:児童4人+年収103万円以下の配偶者の場合など)	812	1040	1048	1276

(注1) 扶養親族など…所得税法上の同一生計配偶者および扶養親族(里親などに委託されている児童や施設に入所している児童を除く)並びに扶養親族などでない児童で前年の12月31日において生計を維持した人をいいます。扶養親族などの数に応じて、限度額(所得額ベース)は1人につき38万円(扶養親族などが同一生計配偶者(70歳以上の者に限る)または、老人扶養親族であるときは44万円)を加算した額となります。
(注2) 収入額の目安…給と収入のみで計算しています。あくまで目安であり、実際は給と所得控除や医療費控除、雑損控除などを控除した後の所得額で所得制限を確認します。

児童を養育している人の所得額が、別表の①未満の場合、従来どおり児童手当が支給されます。所得額が①以上②未満の場合、特例給付(児童1人当たり月額一律5千円)が支給されますが、所得額が②以上の場合、児童手当は支給されなくなります。

※児童手当が支給されなくなった後に所得額が②を下回った場合、改めて児童手当の認定請求書の提出が必要です。なお、申請月の翌月からの支給になりますので、申請が遅れないよう注意してください。

児童扶養手当・特別児童扶養手当支給月額の見直し

問い合わせ 保育児童課 児童福祉係(☎内線318) ページID:1702



児童手当の現況届の提出が不要になります

問い合わせ 保育児童課 児童福祉係(☎内線318)



児童扶養手当・特別児童扶養手当の額は物価変動に応じて改定されます。2021年全国消費者物価指数の実績値に伴い、令和4年度より0.2%引き下げられます。令和4年4月分から次の表のとおり適用されます。

児童の人数	区分	支給額(月額)	
		児童扶養手当	特別児童扶養手当
1人目	全部支給	43,070円	1級 52,400円 2級 34,900円
	一部支給停止(*)	10,160円~43,060円	
2人目	全部支給	10,170円加算	1級 52,400円 2級 34,900円
	一部支給停止(*)	5,090円~10,160円加算	
3人目以降	全部支給	6,100円加算	1級 52,400円 2級 34,900円
	一部支給停止(*)	3,050円~6,090円加算	

※一部支給停止については、所得により決定され、申請者本人または同居の扶養義務者の所得が制限額以上の場合には支給されません。

令和4年現況届から受給者の現況を公簿などで確認することで、現況届の提出を不要とします。ただし、次に該当する人は引き続き現況届の提出が必要です。(提出が必要な人には案内通知を送ります)

提出が必要な人

- ① 配偶者からの暴力などにより住民票の住所地在外市と異なる人
- ② 支給要件児童の戸籍や住民票がない人
- ③ 離婚協議中で配偶者と別居している人
- ④ 法人である未成年後見人、施設などの受給者の人
- ⑤ その他、本市から提出の依頼があった人

令和4年度福祉タクシー利用券を交付します

問い合わせ・申し込み
福祉課 障がい福祉係 ☎内線324



福祉

- 在宅の重度の障がい者を対象に、日常生活の利便と行動範囲拡大のため、タクシー利用料金の初乗り運賃(570円を限度)を助成する福祉タクシー利用券を交付します。
- 対象者** 次のいずれかに該当する在宅の障がい者(入院・施設入所中は対象外)
- ① 次の身体障害者手帳の交付を受けている人
 - ・視覚障がい1級・2級
 - ・肢体不自由(上肢を除く)1級・2級
 - ・肢体不自由(下肢を除く)の3級以下
 - ② その他の障がい重複することにより身体障害者手帳の等級が1級・2級
 - ③ 心臓機能障がい1級
- ・じん臓機能障がい1級
- ・肝臓機能障がい1級
- ・呼吸器機能障がい1級
- ・ぼうこうまたは直腸機能障がい1級
- ・小腸機能障がい1級
- ・免疫機能障がい1級
- ②療育手帳Aの人
- ③精神障害者保健福祉手帳1級の人
- 持ってくるもの** 身体障害者手帳、療育手帳または精神障害者保健福祉手帳

妊産婦タクシーの社会実験を行います

問い合わせ
子育て支援課 子育て応援係 ☎(919)6001



子育て

令和4年4月1日から妊産婦の移動負担軽減を図るため、(株)Mobility Technology(モビリティテクノロジー)と(有)太宰府タクシーおよび本市が共働して妊産婦向けタクシー配車サポートの社会実験をはじめます。

母子健康手帳交付以降に、タクシーアプリGOで使用できるクーポン5千円分を交付します。

※福岡交通圏内のGO提携タクシーも対象となります。

対象者 令和4年4月1日～令和5年3月31日までに母子健康手帳の発行を受けた本市在住の妊産婦。

詳細は問い合わせてください。



アプリ画面のイメージ



【成人男性対象】

令和4年度風しん抗体検査および予防接種について

問い合わせ 元気づくり課(保健センター) ☎(928)2000



健康

【妊娠希望者など対象】

令和4年度風しん予防接種について

問い合わせ 子育て支援課 母子保健係 ☎(555)6781
ページID:16170



健康

次の対象者へ風しん予防接種の助成をしています。詳しくは、ホームページを確認してください。

	対象者	抗体検査	予防接種	助成金額
①	妊娠希望者(妊婦は除く)	無料で検査を受けることができる医療機関(注1)で実施。	医療機関にて予防接種を実施。料金は一時立て替えをお願いします。	後日、子育て支援課(母子保健係)に申請。(注2)助成額は1万円または実費の安い方の金額
②	妊娠希望者および妊婦の配偶者(パートナーを含む)			
③	妊娠希望者および妊婦の同居者(生活空間を同一にする頻度が高い家族など)			

対象者

注1… 県ホームページ(<https://www.pref.fukuoka.lg.jp/contents/fushinkoutai-2019.html>)で確認してください。

注2… 予防接種を受けた日の属する年度の3月末日までに申請してください。

	対象者	抗体検査のクーポン券(注)
①	昭和37年4月2日～昭和41年4月1日に生まれた男性	R3年度発送済み
②	昭和41年4月2日～昭和47年4月1日に生まれた男性	R2年度に発送済み
③	昭和47年4月2日～昭和54年4月1日に生まれた男性	R1年度に発送済み

注…クーポン券は、有効期限が2023年2月末まで延長されました。手元のクーポン券の有効期限が過ぎていてもそのまま使用できます。また、転入や紛失などで手元がない場合、保健センターで再発行できます。

追加された対象者

令和5年2月28日までの間に限り、昭和37年4月2日～昭和54年4月1日に生まれた男性が、国が定める風しんの定期予防接種の対象者として追加されています。まずは、風しんへの抵抗力を確認するため、抗体検査を受けましょう。

※免疫不十分と判明した人は、クーポン券を医療機関に持参し、予防接種を無料で受けましょう。



福祉

4月2日は世界自閉症啓発デー 4月2日～8日は発達障害啓発週間です

問い合わせ 福祉課 障がい福祉係 ☎内線364)

4月2日の「世界自閉症啓発デー」から始まる1週間(～4月8日)は「発達障害啓発週間」です。自閉症をはじめとする発達障害について考える機会にしましょう。

発達障がいとは

自閉症、アスペルガー症候群、学習障がい、注意欠陥・多動性障がいなど脳機能の発達のバランスが異なることに関係する障がい、小さい頃から症状が現れるものとされています。

発達障がいがある人は、周りから分かりにくい場合も多く、その行動や態度は「自分勝手」とか「変わった人」「困った人」と誤解されることもあります。



発達障がいがあっても、本人や家族・周囲の人が特性に応じた日常生活や学校・職場での過ごし方を工夫することで、持っている力を活かしたり、すくなったり、日常生活の困難を軽減させたりすることができます。

まずは障がいについて知ることが、障がいのある人もない人も全ての人がお互いを理解し尊重し合いながら、共

に幸せに暮らせるまちづくりに繋がります。



厚生労働省ホームページ「発達障がいとは」
HP <https://www.mhlw.go.jp/kokoro/know/disease/develop.html>



発達障がいに関する相談窓口

「福岡県発達障がい者(児)支援センター Life」専門的な視点での発達障がいに関する相談支援や普及啓発活動を行っています。

所在地:春日市原町3-1-7

☎ (558) 1741

FAX (558) 1742

✉ info@life-fukuoka.com

HP <http://life-fukuoka.com/index.html>

「まほろば令和体操」DVDを無料配布します

問い合わせ 高齢者支援課 高齢者支援係 ☎(929)3210



福祉



行政

令和4年度 厚生労働省慰霊巡拝のお知らせ

問い合わせ 福祉課 福祉政策係 ☎内線376)
福岡県福祉労働部保護・援護課 ☎(643)3301
ページID:19422

厚生労働省では、先の大戦における戦没者の人々を追悼し、平和を祈念するため、慰霊巡拝団員を募集します。

参加資格

各地域における戦没者の遺族。対象者：配偶者(再婚した人を除く)、父母、子、兄弟姉妹、孫、甥姪、参加する遺族(子・兄弟姉妹)の配偶者

日程

市ホームページを確認してください。
※新型コロナウイルス感染症の影響や相手国の都合により中止することがあります。

参加費用

目安は、おおむね13万～24万円。硫黄島の場合は2万～3万円。

本市オリジナルの介護予防体操「まほろば令和体操」のDVDを200枚限定で無料配布します。

本市出身タレント岡澤アキラさんも出演し、楽しく体操できる内容になっています。

配布は申し込み制ですので、次の内容を確認して申し込みください。

対象者 本市在住の65歳以上の
申込方法 高齢者支援課

高齢者支援係へ電話し、氏名・住所・電話番号を申し出てください。☎(929)3210

申込期間 4月7日(木)～(予定枚数に達し次第終了)

受取方法 指定場所での受け取り。場所・日程は申し

込みの際に伝えます。
配布枚数 1世帯につき1枚までです。



申請書などへの押印見直しを行いました

問い合わせ 押印見直し全般について 文書情報課(☎内線544)
利用の手続き 各課



手続き

窓口手続きの簡素化、手続きのオンライン化を見据え、市民の利便性の向上を図ることを目的として、市に提出する申請書や届出書、その他手続きに必要な書面の押印の見直しを行いました。その結果、押印が必要な手続きのうち、9割以上の手続きの押印廃止が可能となりました。

対象手続きは4月1日から押印の義務付けを廃止します。

ただし、国・県の規定により義務付けられているもの、厳密な本人確認の必要がある手続き、契約関係手続きなど、一部の手続きには押印が必要です。また、押印に代わり本人確認書類の提示や提出を求めるものがあります。詳しくは、各手続きの担当課に確認してください。

押印不要の手続き例

- ・ 市民税・県民税申告書
- ・ 児童手当・特例給付認定請求書
- ・ 要介護・要支援認定申請書
- ・ 就学援助申請書
- ・ 各種請求書
など

固定資産税・都市計画税納税通知書を発送します 縦覧・閲覧も受け付けます

問い合わせ 税務課 固定資産税係(☎内線332)
ページID:19441、19922



行政

固定資産税・都市計画税の納税通知書を4月上旬に発送します。再発行できませんので、紛失しないよう注意してください。
また、市役所2階税務課固定資産税係窓口で固定資産税・都市計画税の縦覧・閲覧ができます。

縦覧

自分が所有する土地や家屋の評価額と比較するため、縦覧期間中に限り、自分以外が所有する土地や家屋の評価額を物件に応じて確認できます。償却資産は縦覧の対象ではありません。

期間 4月1日(金)～5月2日(月)(土・日曜日、祝日は除く) 午前9時～午後5時

対象者 市内に土地や家屋を所有する納税者本人または委任を受けた代理人

手数料 無料

持ってくるもの 来庁者の本人確認書類。代理人の場合、納税者からの委任状の原本。

※そのほか戸籍謄本などが必要な場合があります。
※代理人が同一世帯の親族の場合も委任状が必要です。

閲覧

課税内容を把握するため、該当する資産の内容を閲覧することができます。

期間 通年(土・日曜日、祝日は除く) 午前8時30分～午後5時

対象者 市内に土地や家屋、償却資産を所有する納税義務者本人または委任を受けた代理人、借地人・借家人

手数料 縦覧期間中は無料

持ってくるもの 来庁者の本人確認書類。代理人の場合、納税義務者からの委任状の原本。借地人・借家人の場合、賃貸契約書。

※そのほか戸籍謄本などが必要な場合があります。
※代理人が同一世帯の親族の場合も委任状が必要です。

固定資産税・都市計画税(土地)の価格に対する審査申出の特例があります

令和3年度の固定資産税・都市計画税(土地)では、土地の価格が上がっても税額が据え置きになる特別な措置が講じられました。この対象となった土地の令和3年度の価格について、特例として審査申出期間が延長されます。

特例による審査申出期間

令和4年4月1日～令和3年度の納税通知書を受け取った日から15カ月を経過する日まで

※特例の対象でない場合、令和3年度の固定資産税価格の審査申出はできません。

また、令和4年度の価格などへの審査申出期間は、令和4年度の納税通知書の交付を受けた日から3カ月を経過する日までの期間です。





ごみ収集休みのお知らせ

問い合わせ 環境課 ごみ減量推進係(☎内線361)



くらし

5月4日(水・祝)～6日(金)はごみ収集を休みますので、ごみの持ち出しはできません。

なお、期間中にもえないごみ「その他」の持出日となっている区域は、次のとおり翌週に振り替えます。

- ・5月4日(水・祝)→11日(水)
- ・5月5日(木・祝)→12日(木)
- ・5月6日(金)→13日(金)

※ごみ収集休みの期間中、粗大ごみ収集やせん定枝など分別収集の電話予約はできません。

水道メーターの取替えを行います

問い合わせ 上下水道課 料金係☎(408)4024



くらし

5月～7月までの間、計量法の定めによる水道メーターの取り替えをします。費用は無料です。

該当する世帯には、市委託業者が事前に案内文書を配布します。また、作業にあたり敷地内に立ち入りますので、理解と協力をお願いします。なお、立ち会いは必要ありません。

業者は市が発行した「取替委託業者証明書」を常に携帯しています。

太宰府市二十歳のつどいについて

問い合わせ 社会教育課 社会教育係(☎内線452) ページID:19852



行政

4月1日施行の民法改正により、成年年齢が20歳から18歳に引き下げられます。

本市では、新成人の門出を祝う成人式を開催していますが、成年年齢引き下げ後は名称を「二十歳のつどい」に変更し、従来通り20歳を対象に実施します。

成年年齢引き下げに伴う変更点や令和5年二十歳のつどいについては、ホームページを確認してください。

就学援助申請はお済みですか

問い合わせ 学校教育課 義務教育係(☎内線478・469・448) ページID:2354



教育

小・中学校での必要な経費(学用品費や給食費など)を支払うことが困難な世帯を対象に、その費用を援助する就学援助制度があります。

令和4年度分の受給希望者で未申請の人は、早めに申請をしてください。

受付期間 5月6日(金)まで

受付場所 学校教育課 窓口(郵送可)

対象 児童扶養手当の支給を受けている世帯など

令和4年度 太宰府市職員採用試験

問い合わせ 総務課 人事係(☎内線508・509) ページID:19762



行政

【令和5年4月1日任用予定分】

試験区分	採用予定	採用予定
一般事務C (事務職)	5人程度	平成7年4月2日～平成15年4月1日まで に生まれた人

試験内容

【第一次試験】SPI3による性格検査および基礎能力検査、エントリシートによる書類選考

【第二次試験】個人面接または集団面接(予定)

【第三次試験】個人面接(予定)

申込方法

リクナビ2023または市ホームページから申し込み

受付期間

4月11日(月)～5月8日(日)

試験案内配布場所

太宰府市役所3階総務課、いきいき情報センター

20歳以上の学生の皆さんへ

問い合わせ 国保年金課 国保年金係(☎内線306) 南福岡年金事務所 国民年金課 ☎(552)6128



手続き

日本国内に住んでいる20歳以上60歳未満の人は全て国民年金に加入する義務があります。20歳になった人(その時点で厚生年金に加入している人を除く)は自動的に国民年金に加入となり、日本年金機構から「国民年金加入のお知らせ」が届きます。

学生で、保険料の納付が難しい人は「学生納付特例制度」が利用できます。本人の前年所得が一定額以下の場合に、在学期間中の保険料の納付が猶予される制度です。

申請が必要ですが

以下の書類を用意して市役所か年金事務所まで手続きしてください。

①学生証・在学証明書(原本)のいずれか ②本人確認書類 ③年金手帳

なお、納付が猶予された期間の保険料は10年以内であれば後から納めることができます。納めなかった場合、将来受け取る老齢基礎年金が少なくなります。

狂犬病予防集団注射を実施します ～4・5・6月は狂犬病予防注射月間～

問い合わせ 環境課 環境保全係(☎内線308)
ページID:3622



狂犬病とは

ウイルスによる感染症で致死率100%の恐ろしい病気です。

犬だけでなく人間など全ての哺乳類に感染し、現在も世界中で発生し、世界で毎年5万人以上が亡くなっています。人間への感染経路が最も高い犬の感染防止が必要です。

狂犬病のまん延予防策としての予防注射

生後91日以上の子犬の飼い主は、飼い犬の登録(生涯1回)と、狂犬病予防注射(年1回)を必ず受けてください。

※違反すると20万円以下の罰金に処せられる場合があります。

※集団注射を受けられない場合は、かかりつけの動物病院などで受けてください。

料金

新規登録と狂犬病予防注射
：1頭6千150円
狂犬病予防注射のみ
：1頭3千150円
※おつりのないようお願いいたします。



令和4年度狂犬病予防集団注射日程表

日程	会場	時間	日程	会場	時間
4月15日(金)	大佐野公民館	9:30~10:00	4月20日(水)	三条公民館	9:30~9:40
	長浦台共同利用施設	10:15~10:30		内山公民館	9:55~10:05
	吉松共同利用施設	10:50~11:10		三条台公民館	10:20~10:35
	馬場公民館	13:30~13:45		東観世公民館	10:50~11:00
	松川公民館	14:00~14:15		水城共同利用施設	13:30~13:40
	北谷公民館	14:30~14:45		水城ヶ丘公民館	13:55~14:10
4月18日(月)	東ヶ丘公民館	9:30~9:55	5月11日(水)	水城台公民館	14:25~14:40
	緑台公民館	10:10~10:30		青葉台共同利用施設	9:30~10:00
	梅ヶ丘公民館	10:45~10:55		つつじヶ丘公民館	10:15~10:30
	榎社	13:30~13:45		ひまわり台公民館	10:45~11:00
	都府楼共同利用施設	14:00~14:15	大佐野台共同利用施設	11:15~11:30	
	とびうめアリーナ (総合体育館) 駐車場	14:45~15:15	5月12日(木)	とびうめアリーナ (総合体育館) 駐車場	9:30~10:00
4月19日(火)	国分共同利用施設	9:30~10:00	市役所東側入口前	10:30~10:50	
	坂本公民館	10:15~10:25		※新型コロナウイルス感染症拡大防止のため、会場内では必ずマスクをしてください。 ※当日発熱がある場合や、体調がすぐれない場合は来場を控えてください。 ※新型コロナウイルス感染拡大の状況により中止する場合があります。 ※雨天でも実施します。 ※住んでいる地区以外の会場でも接種できます。	
	市役所東側入口前	10:40~11:10			
	高雄台公民館	13:30~13:45			
	梅香苑公民館	14:00~14:15			
	星ヶ丘公民館	14:30~14:45			



狂犬病予防注射済票
(令和4年度は黄色です)

種別		生年月日	
種別	住所	性別	生年月日
毛色	住所	性別	生年月日
その他	住所	性別	生年月日
上記の犬に対して狂犬病予防注射を行ったことを証明します。			
登録者		住所	
登録者		住所	

狂犬病注射済証

お願い

- 会場には犬をしつかりおさえられる人が連れて来ててください。
- 接種前に獣医師による問診をし、結果によっては接種を保留とする場合があります。
- フンなどの後始末は飼い主が行ってください。
- すでに登録している犬の飼い主には、「予防注射案内のハガキ」を送付していますので健康チェック欄を記入のうえ持参してください。

お持ちですか

〜**狂犬病予防注射済票**〜

動物病院などで狂犬病予防注射を受けた際に「狂犬病予防注射済票」を交付されなかった時は、環境課にて交付します。狂犬病予防注射済票と必要な手数料(550円)を持参のうえ、手続きをしてください。



みんなで持ち寄ろう！ 太宰府市役所でフードドライブを開催します

問い合わせ 環境課 ごみ減量推進係(☎内線362)



環境

フードドライブとは

各家庭で使いきれない未使用の食品を持ち寄り、フードバンク団体や地域の福祉施設・団体に寄贈する活動です。困難な環境にいる人々を支援する目的のほか、食品ロスを減らす効果も期待されています。食品ロス削減に向けて買った食品を使い切る「使い切り」、食べ残しをしない「食べ切り」を心がけましょう。

フードドライブは食品ロスの削減につながります

食品ロス削減に向けて、買った食品を使い切る「使い切り」、食べ残しをしない「食べ切り」を心がけましょう。また、生ごみに多く含まれる水分を切る「水切り」をすることで、ごみを減量することができます。本市から排出されるもえるごみのうち40%が生ごみです。これらの取り組みにより、ごみの減量につながりましょう。

実施時期

- ・5月9日(月)～13日(金)
- ・7月25日(月)～29日(金)(予定)
- ・10月24日(月)～28日(金)(予定)
- ※10月は食品ロス削減月間
- ・令和5年1月23日(月)～27日(予定)

実施場所

太宰府市役所

実施時間

午前8時30分～午後5時

実施主体

環境課

こんな食品を持ち寄ってください

- ・未使用・未開封のもの
- ・賞味期限が1カ月以上あるもの
- (例)パスタ、米、レトルト食品など

受付できない食品

開封されているもの、冷凍・冷蔵商品など



子育て

ファミリー・サポート・センターだざいふ 令和4年度 第1回 会員登録講習会のお知らせ 地域の中で助け合う子育て支援

問い合わせ ファミリー・サポート・センターだざいふ☎(918)0034
ページID:1265

会員登録のための講習会を行います。令和4年2月末現在、ファミリー・サポートは699人、緊急サポートは636人の皆さんが会員登録し、相互援助活動を行っています。

ファミリー・サポート・センターだざいふとは

子育ての手助けをしてほしい人(おねがい会員)、手助けをしたい人(おたすけ会員)、両方を兼ねる人(どっちも会員)がお互いを地域の中で助け合う組織です。おたすけ会員がおねがい会員のお子さんを預かってくれます。必要な講習を受講することで、会員登録ができます。

講習日時

4月24日(日)
午前10時～午後0時30分

※おねがい会員のみ対象

※託児を希望する人は時間に余裕をもって来所してください。

講習会場・受付

プラム・カルコア2階研修室

講習会に必要な物

①筆記用具
②顔写真1枚(カラー)での証明写真、サイズ縦4.5cm×横3.5cm
③印鑑

託児 無料(要予約)

申込締切 4月19日(火)

定員 13組

申込方法

申込用紙の提出、電話、ファクス、インターネット(ふくおか電子申請)

申込用紙配布場所

市役所保育児童課、子育て世代包括支援センター、いきいき情報センター、保健センター、プラム・カルコア太宰府、市民図書館、男女共同参画推進センタールミナス、総合福祉センター、各認可保育所(園)、市のホームページよりダウンロード



申し込み・問い合わせ

ファミリー・サポート・センターだざいふ
(子育て世代包括支援センター内)
☎(918)0034
FAX(918)0077
《住所》太宰府市五条 3-7-1
《開設時間》平日午前9時～午後5時

令和4年度元気づくりポイント事業のお知らせ

問い合わせ 元気づくり課(保健センター) ☎(928)2000



健康

1 事業期間

令和4年4月1日～
令和5年3月31日

2 商品券など交換期間

令和5年4月1日～(予定)

※詳細は決まり次第、広報紙などでお知らせします。

3 付与ポイントについて

元気づくりポイントカードのポイントは、下記のとおり商品券と交換します。

1000ポイント → 1000円分の商品券
2000ポイント → 2000円分の商品券
3000ポイント → 3000円分の商品券
5000ポイント → 3000円分の商品券

5000ポイントおよび健診受診達成者には、
『福岡県産米 元気づくし3kg相当』の引換券を副賞としてお渡しします。

【対象事業】

1 健康づくり・介護予防ポイント型

	事業名	ポイント数	担当課など
なが健康 など健康 検診	市の特定健康診査/職場の一般健診(人間ドッグ含む)/後期高齢者健康診査	200	元気づくり課
	市や職場のがん検診(胃・大腸・肺・子宮・乳・前立腺)	各200	
	歯周病健診(1年度につき1回に限る)	200	
※保険診療を伴う定期検査などは対象にはなりませんので、注意してください。			
健康 教室	集団健診結果説明会/健康相談事業(すこやか相談)	100	元気づくり課
	市の健康教室・健康講座・健康教育事業	50	
市民 事業 参加	健康フェスタ(健康度測定会)	100	10
	歩こう会(元気づくり課で会員登録が必要)	1日につき10ポイント 専用の集印手帳があります	
スポーツ 事業	ラジオ体操	1日につき10ポイント	スポーツ課
	シニアスポーツ教室	50	
利用 施設	スポーツの日	100	各施設
	サマーナイトペタンク/ペタンクカーニバル/ケア・トランポリン教室	25～50	
	とびうめアリーナ・市民プール・体育センター利用	1回利用につき25ポイント 各施設の専用カードがあります	
教 育 介 入 防 護	いきいき情報センタートレーニング室利用	50	高齢者支援課
	健幸リズム教室/すこやか運動教室/転ばんための体力測定/男性のための運動教室	50	

2 地域健康づくり型(自治会・主催団体にてポイント押印)

	事業名	ポイント数	担当課など
地域 健康 づ くり	校区自治協議会主催事業	100	地域コミュニティ課
	自治会申請事業	10～50	各自治会
	太宰府市長寿クラブ連合会主催事業(大寿連)	50	高齢者支援課
	太宰府市文化スポーツ振興財団主催事業		☎(920)7070
	太宰府市社会福祉協議会主催事業		☎(923)3230
歩かんね太宰府 ※1回参加ごとに	☎080(6446)3905		

※詳細は広報だざいふおよびホームページで確認、もしくは担当課や各連絡先へお問い合わせください。

公共施設予約システムをリニューアルします

問い合わせ 文化学習課 文化学習係 ☎(921)2101
ページID:18485



①利用者画面トップ例



②利用者画面予約選択例

3月29日(火)午前9時～、市内の公共施設をインターネットで予約できる「公共施設予約システム」をリニューアルします。システム切り替えの詳細は、広報だざいふ3月1日号を確認してください。

新URL <https://www3.11489.jp/dazaifu/user> (3月29日(火)午前9時～)



① 予約開始時間

予約開始時間はすべて午前9時から変更します。

② 個人登録で予約できる施設

男女共同参画推進センター、ルミナス、文化ふれあい館、テニスコートのみ予約できます。それ以外の施設は団体登録(原則10人以上の団体)が必要です。

※利用者が10人以上であつても、個人登録では右記以外の施設は予約できません。

① 各端末への対応

パソコンやスマートフォン、タブレットなど、どの端末でも同じURLで利用できます。

② ユニバーサルデザインの対応

画面の色の変更や翻訳機能、音声読み上げソフト対応画面を表示できます。

初回ログイン時の注意

リニューアル作業に伴い、利用者登録のログインパスワードは全て小文字にして移行します。リニューアル後に初めてログインする場合、パスワードは全て小文字で入力してください。なお、ログイン後に大文字に変更することができます。

(例)

設定パスワード: Dazaifu
リニューアル後: 初回はdazaifuでログインし、必要に応じてDazaifuに変更できます。



[2次募集] 令和4年度市民ホールイベントアシスト事業 企画募集 ～あなたのイベントを応援します！～

問い合わせ 文化学習課 文化学習係 ☎(921)2101
ページID:17254

プラム・カルコア太宰府(中央公民館)の市民ホールで公演・講演などのイベントを行いたい人の企画を応援します。選考の上、最大2団体を支援します。

支援内容

① 太宰府市教育委員会との共催

② プラム・カルコア太宰府の会場施設・付帯設備の提供(最長2日間)

③ 舞台操作員代(採択団体全体で上限のべ10人分)

④ 広報紙やホームページなどでの広報協力

応募締切 5月6日(金)

応募用紙配布場所 ホームページ、市内公共施設

応募条件 応募用紙に添付している応募要項またはホームページを確認してください。

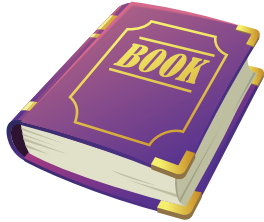
応募先 〒818-0101 太宰府市観世音寺1-3-1 文化学習課「ホールイベントアシスト事業係」宛 ☎bunka-g@city.dazaifu.lg.jp

「春の朗読会」を開催

問い合わせ 文化学習課 文化学習係(市民図書館) ☎(921)4646 FAX(921)4896



イベント



「朗読紫苑の会」春の朗読会を開催します。白洲正子／著「孔雀」(『ほんもの』より)、新川和江／詩「お返し」(『けさの陽に』より)ほか、春の季節にちなむ短編小説やエッセイなどを取り上げる予定です。文芸作品を耳で味わうことで、読書の幅を広げてみませんか。気軽に参加してください。

日時 4月17日(日) 午後2時30分～(1時間程度)

定員 25人(先着順)

参加費 無料・申し込み不要

場所 プラム・カルコア太宰府3階 視聴覚室

実演 朗読紫苑の会

※新型コロナウイルス感染症防止対策を講じて実施します。来場時にはマスクなどの着用をお願いします。

令和4年度まほろば市民大学 受講生募集

問い合わせ 文化学習課 文化学習係 ☎(921)2101
ページID:19491



文化

コース紹介
押し花コース 定員15人、講師 塚田訓子さん

思い出の花や野の花を乾燥させて小物などにあしら



注意事項

- ・例年の午前中の教養講座は行わず、コースごとの午後の専門講座のみ行います。
- ・新型コロナウイルス感染症の影響で変更や中止になる場合があります。

期間 5月26日(木)～令和5年1月26日(木)の午後1時～3時(全15回)

参加費 5千円(押し花コースは別途教材費が必要で

申込締切 4月22日(金)必着

申込方法 ①往復はがき：氏名(ふりがな)・住所・年齢・電話番号・コース第1、第2希望を記入して、〒818-0101太宰府市観世音寺1-3-1太宰府市中央公民館宛て②官製はがきを持参してプラム・カルコア太宰府窓口へ③市ホームページから



押し花コース 定員15人、講師 塚田訓子さん

思い出の花や野の花を乾燥させて小物などにあしら



実用ペン字コース 定員20人、講師 橋口由佳さん(橋口書道教室主宰)

デジタルの時代だからこそ手書きの良さが見直されています。今更なんてことはありません。美しく書くポイントを分かりやすく伝えま

い身近に飾ってみませんか。毎日の生活に安らぎを感じられます。ゆつくり学んでいきましょう。

年間学習スケジュール

回	全コース 日程	回	全コース 日程
1	5月26日(木) <<開講式>>	8	10月13日(木)
2	6月 9日(木)	9	10月27日(木)
3	7月14日(木)	10	11月10日(木)
4	7月28日(木)	11	11月24日(木)
5	8月25日(木)	12	12月 8日(木)
6	9月 8日(木)	13	12月22日(木)
7	9月22日(木)	14	1月12日(木)
		15	1月26日(木) <<閉講式・発表会>>

写真コース 定員15人、講師 志岐裕介さん(6Phot o代表)

写真が楽しめれば、近所の散歩も旅行気分!家族との時間をもっと楽しく過ごせま

※デジタルカメラ(スマホ不可)を持参してください。



太極拳コース 定員20人、講師 安河隆子さん(太極拳A級指導員)

太極拳は実は武術です。自然と呼吸法も身に付き足腰も鍛えられます。考えながら体を動かすので認知症予防にも効果的です。おしゃべりタイムも入れているので楽しく練習しましょう。



新学期の交通安全

4月は新入生や新社会人はもちろん、多くの人の生活に変化がある時期です。不慣れた生活環境から交通事故も発生する時期でもあります。どのようにすれば事故を防止できるのでしょうか。

交通事故の分析

誰がいつ交通事故にあっているのかを警察の統計から分析すると、新1年生にあたる7歳児の事故が多く、「魔の7歳」とも言われています。さらに、その小学1年生の交通事故を発生時間帯で見ると、大人の目が届きにくい下校後の午後3〜5時台や登校時の午前7時台に多発しています。

新1年生の事故が多発する背景には、次のような理由が考えられます。

- ・小学生になり子ども1人で

行動することが多くなる。
・これまでは保護者と一緒だったので道路上の危険について経験や知識が乏しい。
また、次のような特徴もあります。

- ・死角からの飛出しや道路横断中の事故。
- ・死傷者は女子より男子が多い。

事故にあわないために

以上のことを踏まえ、保護者は子どもと一緒に通学路を歩き、次のような分かりやすい言葉で繰り返しみましょう。

道路上では、
「止まる」
横断する前に必ず立ち止まる
「見る」
左右の安全確認をする
「待つ」
車が止まってから横断する

無意識のうちに安全な行動がとれるように指導しましょう。

自転車の事故にも要注意

4月になると高校へ入学し初めて自転車通学をはじめると生徒もいるので、自転車での事故も4月〜5月に多発する

傾向があります。統計でも自転車乗用中の交通事故は、高校1年生にあたる16歳が突出して多くなっています。

これは、新入生は自転車通学することに慣れていないこともあり通勤・通学で混雑する道路状況に対応できずに事故が発生していると考えられます。また、高校生が危険な運転をしていることで市民の皆さんから各高校や市役所にも指導してほしいとの意見が寄せられています。

福岡県の自転車条例では、次のことが規定されています。

自転車安全利用五則

- ① 自転車は、車道が原則、歩道は例外
- ② 車道は左側を通行
- ③ 歩道は歩行者優先で、車道寄りを徐行
- ④ 安全ルールを守る
- ・二人乗りの禁止
- ・飲酒運転の禁止
- ・並進の禁止
- ・夜間はライトを点灯
- ・信号を守る
- ・交差点での一時停止と安全確認
- ⑤ 子どもはヘルメットを着用

高校生や市民の皆さんもこれを遵守し事故を起こさないようにしましょう。

自転車は、運転免許も必要なく安易に利用できるものですが、車両としての危険性もありますので、ルールとマナーを守って安全に利用しなければなりません。

自転車保険の加入義務

自転車関連事故では自転車利用者が被害者になるだけでなく、加害者になるケースも増えてきており数千万円の賠償金を支払わなければならないケースも出てきています。

このため令和2年10月に福岡県自転車条例が改正され、次の対象者に自転車保険への加入が義務化されました。加入していない人は保険に加入し事故に備えましょう。

自動車保険の加入義務対象者

- ・自転車を利用する人（子どもが利用する場合はその保護者）
- ・従業員に自転車を利用させる事業者
- ・自転車貸付業者

筑紫野警察署からのお知らせ



「電子マネーを買って」は詐欺です！



パソコンに警告画面を仕込み、画面を操作できないようにして、サポートを行うように見せかけて、電子マネーを購入させる詐欺の被害が増えています。警告画面が消えない場合は、主電源を切る、タスクを強制終了するなどしましょう。



消費生活センター

新生活の消費者トラブルは『消費生活センター』へ相談しましょう

春は進学や就職などに伴い、一人暮らしを始めるなど、新しい環境で生活を始める人が多くなる季節です。

特に、今年の4月から成年年齢が18歳に引き下げられ、今まで未成年とされていた18歳、19歳が4月になると同時に成年になります。成年として、親権者の同意なく自分の意志で自由に賃貸物件を契約することや、クレジットカードを作ることができるようになりますが、初めて親元を離れるなどの若い人は社会経験や契約の知識が十分あるとは言えず、悪質商法や消費者トラブルに巻き込まれる可能性が高くなります。

中でも、「賃貸物件に引っ越した直後、訪問してきた業者に、『みんな契約している』と言われ、高額な換気扇のフィルターを契約させられた」や、「管理会社から紹介されたという事業者から勧められ、水回りの防カビ工事の契約をしたがウソだった」など、新生活の引越し直後を狙った悪質な訪問販売の相談が寄せられています。

消費生活センターを利用しましょう

事業者とのトラブルで困った時は、専門の相談窓口である『消費生活センター』へ相談してください。消費生活センターでは、契約上のさまざまなトラブルや悪質商法などによる被害、ある製品を使ってけがをしたなど、消費生活全般に関する相談に対して、専門の知識を持った相談員が問題解決のためのアドバイスや情報提供をしています。若年者や高齢者で自主交渉が難しい、複雑な案件などの場合は状況に応じて、事業者との交渉のお手伝い(あっせん)もしています。相談は無料ですので、少しでも変だと思ったら一人で悩まず、すぐに相談しましょう。

太宰府市消費生活センター

毎週月～金曜日(年末年始、祝日を除く)

午前9時30分～午後4時

(正午～午後1時までは昼休み)

※予約申込み不要・無料

※電話での相談も受け付けています。

(内線348まで)

場所 市役所2階消費生活相談室

弁護士による多重債務無料法律相談

毎月第3木曜日

午後1時～4時(一人30分程度)

※予約申し込みが必要です。

〈問い合わせ・相談予約申し込み先

産業振興課 商工・農政係

(☎内線440)

地球にやさしいエコライフ(180)

問い合わせ 環境課(☎内線308)

みんなでチャレンジ ゼロカーボンアクション30

本市は令和3年6月に2050年までに温室効果ガス排出量実質ゼロを目指すことを宣言しました。脱炭素社会の実現には、一人一人のライフスタイルの転換が重要です。環境省のホームページでは具体的にどんなことをしたらいいのか、アクションをすることでどんなメリットがあるか紹介されています。「ゼロカーボンアクション30」のできるところから取り組んでみましょう！

出典：環境省ホームページ「ゼロカーボンアクション30—日常生活における脱炭素行動と暮らしにおけるメリット」

1. エネルギーを節約・転換しよう！

- (1) 再エネ電気への切り替え
- (2) フールビズ・ウォームビズ
- (3) 節電
- (4) 節水
- (5) 省エネ家電の導入
- (6) 宅配サービスをできるだけ一回で受け取ろう
- (7) 消費エネルギーの見える化

2. 太陽光パネル付き・省エネ住宅に住もう！

- (8) 太陽光パネルの設置
- (9) ZEH(ゼッチ)
- (10) 省エネリフォーム 窓や壁の断熱リフォーム
- (11) 蓄電池(車載の蓄電池)・蓄エネ給湯機の導入・設置
- (12) 暮らしに木を取り入れる
- (13) 分譲も賃貸も省エネ物件を選択
- (14) 働き方の工夫

3. CO2の少ない交通手段を選ぼう！

- (15) スマートムーブ
- (16) ゼロカーボン・ドライブ

4. 食ロスをなくそう！

- (17) 食事を食べ残さない
- (18) 食材の買い物や保存等での食品ロス削減の工夫
- (19) 旬の食材、地元の食材でつくった菜食を取り入れた健康な食生活
- (20) 自宅でコンポスト

5. サステイナブルなファッションを！

- (21) 今持っている服を長く大切に着る
- (22) 長く着られる服をじっくり選ぶ
- (23) 環境に配慮した服を選ぶ

6. 3R(リデュース・リユース・リサイクル)

- (24) 使い捨てプラスチックの使用をなるべく減らす
マイバッグ、マイボトルなどを使う
- (25) 修理や修繕をする
- (26) フリマ・シェアリング
- (27) ごみの分別処理

7. CO2の少ない製品・サービス等を選ぼう！

- (28) 脱炭素型の製品・サービスの選択
- (29) 個人のESG投資

8. 環境活動

- (30) 植林やごみ拾いなどの活動

じゃがいもの酢の物



材料(4人分)

- じゃがいも 60g
- コースハム 2枚
- 人参 15g
- きゅうり 60g
- 塩 少々
- 卵 1個
- 油 少々
- いりごま 大さじ1
- A {
 - 酢 大さじ1/2
 - 砂糖 小さじ1
 - 薄口しょうゆ 小さじ1/2
 - ごま油 小さじ1/2
- 刻みのり 適量

作り方

- ①じゃがいもは細いせん切りにして、水にさらし、熱湯で約1分茹でる。
- ②ハムはせん切りにする
- ③人参ときゅうりはせん切りにし、塩もみして軽く絞る。
- ④卵を溶きほぐし、薄焼きにし、せん切りにする。
- ⑤ボウルにすべての材料を入れ、Aで調味する。刻みのりを上に飾る。



一人当たりの栄養価

エネルギー	76kcal	脂質	4.0g
たんぱく質	4.0g	塩分	0.5g

春は入学、就職、引っ越しなど、新しい仲間との出会い、新しい環境での生活が始まります。新生活を頑張ろうという期待やうれしい気持ちもありますが、急な生活の変化にうまく対応できずに、心身に不調をきたすこともあります。また、暖かい日差しに春を感じますが、「花冷え」とも言

心身のバランスを整えて、
新生活を過ごしましょう



われるように、暖かい日ばかりではなく、肌寒い日がやってくるといった気温差の大きな季節でもあります。このような気温差は風邪をひきやすいだけでなく、自律神経の不調を引き起こします。

1. 精神的なこと
こんなことはありませんか？
イライラする、やる気が起きない、憂うつ、不安や心配が頭を離れない、物事に集中できない、物事が楽しくない

2. 身体的なこと
体がだるい、手足の冷え、すぐに疲れる、頭痛、寝つきが悪い、よく眠れない、食欲がない、過食してしまう

心身のバランスを整えよう
1. しっかりと休養をとりましょう
毎日忙しく過ごしている、心も疲れています。予定に追われないように、何も予定を入れない、のんびりとした休日もたまにはいいですね。自分なりのリラックス方法を見つけておきましょう。お風呂にゆっくり浸かることや、少し外に出て日光を浴びることで、精神を安定させる「セロトニン」や心身の機能を維持するための「ドーパミン」というホルモンの分泌が促されま

す。
2. 身体をリラックスさせましょう
体を動かすことが好きであ

れば、散歩に出かけたりするのもいいでしょう。運動が苦手な人は、寝る前に布団に横になり背伸びをしたり、手足をブラブラしたり、軽くストレッチをするだけでも心身の緊張がほぐれ、質のよい睡眠につながります。

3. 生活リズムを整えましょう
起床・就寝の時間、食事の時間をできるだけ毎日同じ時間になるように心がけましょう。どうしても休日になると遅くまで寝ていたり、休日前夜は遅くまで起きていたりしがちです。仕事や学校生活に気持ちよくスタートするためにも、生活リズムを整えてみましょう。

ストレスを感じていることに気づかず、頑張りすぎている人もいます。周りの人からも「何か困ってない？」「ちょっと休んだら」と声をかけてあげられるといいですね。

子育て支援課 保健師



あたらしくはいった本 (令和4年2月 貸出開始資料から)

- 小説 母の待つ里(浅田次郎/著) おんなの女房(蟬谷めぐ実/著) 階段ランナー(吉野万理子/著) ブラックボックス(砂川文次/著) 少女を埋める(桜庭一樹/著) サンセット・サンライズ(楡周平/著) かくして彼女は宴で語る(宮内悠介/著) 奔流の海(伊岡瞬/著) 五つの季節に探偵は(逸木裕/著) 誰かがこの町で(佐野広実/著) 戒厳(四方田犬彦/著) 探花(今野敏/著) 異常(エルヴェル・テリエ/著) 繁花 上・下(金宇澄/著)
- 随筆・詩などの文学 読んで、旅する。(伊集院静/著) 日本橋に生まれて(小林信彦/著) 100歳まで生きてどうするんですか?(末井昭/著) 作家と珈琲(平凡社編集部/編)
- その他の本 大人になるってどういうこと?(神内聡/著) 腰痛は座り方が9割(碓田拓磨/著) 75歳以上の免許更新が変わる!!! (高齢者安全運転支援研究会/監修) いちばん楽しいマンションの間取り図鑑(リノベ。/著) 日本の総理大臣大全(八幡和郎/著)



『母の待つ里』
浅田次郎
新潮社



『おんなの女房』
蟬谷めぐ実
KADOKAWA



『読んで、旅する。』
伊集院静
小学館

●新型コロナウイルス感染拡大防止のため、来館の際はマスク着用などの協力をお願いします。

みんなの としょかん



市民図書館
TEL (921) 4646
FAX (921) 4896
<http://www.library.dazaifu.fukuoka.jp/>

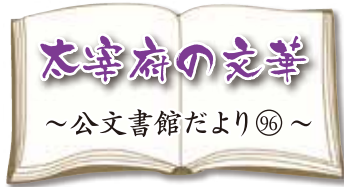
としょかんカレンダー

令和4年	日	月	火	水	木	金	土
4						1	2
	3	4	5	6	7	8	9
	10	11	12	13	14	15	16
	17	18	19	20	21	22	23
	24	25	26	27	28	29	30

○印の日は、お休みです。
開館時間 午前10時から午後6時まで
金曜・土曜(祝日除く・太字の日)は午後7時まで

筑紫氏、侍島を手に入れる

戦国時代前半の永正9年(1512)の閏4月、大内義興(筑前国守護)の重臣杉興長(筑前守護代)が、御笠郡筑紫村のうち侍島12町の地を太宰府天満宮の社家の満盛院に返還しています。この侍島(侍島庄・侍島村とも)とは、現在の筑紫野市下見付近に当たると言われています。その背景には、以前に筑紫能登守(尚門か)という人物が、大内氏の味方に参じた恩賞として、満盛院領の侍島を手に入れたものの、後に息子の又次郎が敵である少弐方に戻ってしまったため、同地を大内氏に没収されてしまった、という経緯があります。



～公文書館だより⑥～

筑紫氏は、戦国時代には肥前国の東部(現在の佐賀県鳥栖市周辺)を本拠にして、境を接する筑前国・筑後国にかけて勢力を広げていた有力な領主ですが、もともと御笠郡筑紫村(現在の筑紫野市筑紫)が本領で、ここを名字として名乗っていました。能登守は侍島の地を、名字の地である筑紫村の内だという理由でしきりに大内氏に望み、強引にこれを領有したようです。ところが、実際のところ侍島は筑紫村の内ではなく、永正9年に満盛院に返還する時、杉興長の家臣たちはそれを知っていたのうっかり忘れ、間違って「筑紫村内」と書いた文書を渡してしまったので満盛院に謝っています。恐らく大内氏側は、侍島を名字の地の内だとする筑紫氏の主張に当初は疑問を持たず、後になってそれが間違いだど気づいたのだらうと思われまます。現状を地図で見ても、筑紫村があった筑紫野市筑紫周辺と、侍島の故地とされる下見の間には宝満川が流れ、両者は隔てられています。

しかし永正16年(1519)3月に、大内義興はあらためて侍島(下見村)30町地を筑紫刑部大輔に与えました。また、それ以降も筑紫氏の領地として、「侍島」「志田美」の地名がたびたび史料に出てきます。侍島の地をめぐる満盛院と筑紫氏の争いは、簡単には解決しなかったようです。

【バックナンバーはこちら】
ページID 7241

太宰府市公文書館

大塚 俊司

令和3年4月生まれ

おめでとう1さい

応募方法

誕生日の3カ月前の1カ月間、電話または市ホームページで受け付けています。

(例)誕生日が令和3年7月の人は、4月に応募してください。

経営企画課広聴広報係

☎(921)2121(内線514)

[URL] <https://www.city.dazaifu.lg.jp/site/web-kouhou/2633.html>



15日 ふくだ たいよう
福田 大洋ちゃん



14日 しのださき えま
篠崎 永茉ちゃん



22日 しぼぐち いおり
柴口 伊織ちゃん



12日 もとだ いつき
元田 一綺ちゃん



29日 みずかみ はる
水上 遥ちゃん



にこにこ通信

「散歩に出かけよう！」

暖かい風が気持ちいい季節になりました。広い場所で体を思い切り動かしたりすると、子どもも大人もゆったりとした気持ちになると思います。

赤ちゃんは、抱っこやベビーカーに乗っての散歩ですが、外の風に触れ、自然の音や光を感じる良い機会になります。外気に触れることは赤ちゃんにとってよい刺激となります。大人にとっても息抜きやリフレッシュの時間になりますね。

歩けるようになったお子さんは、歩くだけでも楽しいのですが、低い段差のある所やゆるやかなでこぼこ道などに連れて行くと、バランスをとりながら歩こうとします。子どもなりに全身を使って動くことを学んでいきます。春は、自然に触れるチャンスが多い季節ですね。子どもが何かを発見し、立ち止まることもあると思います。そんな時は、「何を見つけたの？」など親子での会話を楽しみましょう。また、子どもは急に飛び出すこともあるので、大人の方と手をつなぎ歩きましょう。

また、体をしっかり動かすと汗をかくので、調整ができる服装で出かけましょう。そしてこまめな水分補給も心がけましょうね。

子育て世代包括支援センターでは、「戸外であそぼう会」という事業を行っています。親子で体を動かし楽しめます。予約制になっていますので電話か窓口で予約してくださいね。参加お待ちしております。

子育て世代包括支援センター
☎(919)6001

ソドンヨ
言葉の力～薯童謡技法～

キムシンヒョン
太宰府市国際交流員 金辛沄

最近、韓国で「薯童謡技法」という言葉が流行っています。この言葉を理解するにはまず「薯童謡」という韓国の有名な昔話を知る必要があります。

薯童謡は、山芋を売っていた百済の薯童という少年が新羅のお姫様と結婚したいあまり「お姫様が毎晩薯童に会いに来る」という噂を流し、後日実際にお姫様と結婚できたという内容が含まれています。より詳しい話はP13を参考にしてください。

このお話からは、「言葉の力」というものがいかに大きいか分かります。薯童はまだ叶っていない自分の望みを、実現したかのように事前に言うことで、それを叶えることができました。つまり、薯童謡技法とは、まだ起きていないことを実際に起きたかのように言うことで本当に望みを叶えるという考え方です。

最近の例では、韓国で有名なバレーボール選手が昨年CMIに出演したエピソードがあります。試合中に彼女が悪口の代わりに、似た発音の「食パン!」と叫んだのが話題になり、ファンの間では「食パンお姉さん」と呼ばれるようになりました。そして、動画サイトのコメント欄などでは冗談で「食パンお姉さんは今回食パンのCMを撮ったらいい」と書き込まれるようになり、そうこうするうちに、実際に食パンのCMIに起用された、ということがありました。ファンの薯童謡技法が通じた実例です。

韓国では「言葉が種になる」ということわざが存在してはいましたが、これは「つい言ったことが本当に起こるかもしれないから言葉に気をつけろ」という否定的な意味でした。今回の薯童謡技法は、言葉にすることで望みが叶うというものなので、むしろ肯定的なものと言えます。

皆さんも、叶えたい目標はありますか？ この機会に、声を出して言ってみてはどうでしょう。言葉通りに叶うかもしれません！

人権標語

一人じゃないよ
えがおでいっぱい
おともだち

太宰府南小2年 (応募時) あだち りょう 足立 凌さん



はら ひろこ 原 博子 (太宰府市三条) 嵯峨御流

花材 桜、チューリップ、フリージア、菊 他

季節の生け花

太宰府市華道連盟

つれづれ

太宰府短歌会

冴えわたる朝の西空しらじらと
小さき満月残されており
筑紫野市 渡辺 保子
二六事件の手記生なましく金縛りの
夢に覚めて慄く
青山 亀淵 咲子

糸島の田園喫茶でコンサート
陽が落ち雲はピンクに染まりて
福岡市 玉本 朝子

政庁跡笛の音響き走り出す
中学生の体は撓る
石坂 永留 妙子

マスクがらゐる家の中ではマスクせず
工事に来た人に注意をされる
福岡市 横山 タミ子

太宰府俳句会

とほき日の蘇りくる雛の燭
東観世 中島 祝乃

陽炎や白球抜けて危機好機
小郡市 宮原 勝彦

寂しさと残る寒さの師の訃報
観世音寺 山口 律子

一人聞くバレンタインのコンサート
五条 兼田 和加子

陽炎に吸ひ込まれゆく車列かな
水城 福永 恵美

飛梅句会

星一つ梢に残し春寒し
介弘 紀子 選
朝倉市 鶴田 ゆき

一水の風のささやき猫柳
長浦台 徳賀 美智子

遠き日の川辺の景や猫柳
うきは市 中川 寿朗

銀色の光を返し猫柳
馬場 野上 コト子

春寒や余生のための今日大事
観世音寺 野田 杉子

宝満句会

春立つや汽笛高鳴る舢舨
菅井 久美子 選
星ヶ丘 江里口 幸生

神妙に御祓い受けて春立ちぬ
筑紫野市 羽野 喜久代

古代より咲き継ぐ梅の気品かな
大野城市 福岡 とみ子

姿見にポーズ取りたき春立つ日
東ヶ丘 竹家 京子

陽光に目覚む春立つ日なりけり
青葉台 本山 晴子

都久志てんじん句会

一瞬が一生となる寒の水
佐々木 甘露子 選
福岡市 塩飽 たか子

立春や言葉の遅き児の睫毛
福岡市 宮津 英里子

飛梅の唐破風越しの御空かな
青葉台 彦坂 正亨

ゴッホ展出て枯枝の奇妙なり
福岡市 北川 朴洋子

春雨やうまく呼吸のできぬ夜
筑紫野市 貞金 志帆

太宰府川柳倶楽部

失言は本心だから出してしまう
小池 一恵 選
湯の谷 山口 善暉

昭和史のいつか来た道きな臭い
大野城市 野田 茂生

錯覚をネタにコントが回り出す
星ヶ丘 武末 次生

ハモニカを吹けば故郷の山や川
水城ヶ丘 植村 克志

断捨離へもつたないと亡母の声
筑紫野市 吉田 敬子

3階 まほろばホール

★万葉集講座

4月9日(土)
開場:午後1時30分 開演:午後2時
講師:向井克年先生(万葉博士)
参加費:一般1,000円
(資料代込・事前申込要)
※次回 5月14日(土)
問い合わせ:松尾☎(922)7328

★第48回全国太宰府天満宮吟剣詩舞奉納大会

4月10日(日)
開場:午前10時 開演:午前10時30分
各流派による吟詠剣詩舞大会
入場料:無料(事前申込不要)
問い合わせ:野村聡陽☎090(5472)9987

★第49回筑紫野市吟剣詩舞道連盟大会

4月17日(日)
開場:午前10時 開演:午前10時30分
幼少年～高齢者まで吟剣詩舞を通じ、地域の文化活動を行っています。
入場料:無料(事前申込不要)
問い合わせ:野村聡陽☎090(5472)9987

★鐘江ピアノ教室発表会

4月24日(日)
開場:午後0時40分 開演:午後1時
第1部はクラシックを、第2部ではポップスを演奏します。
入場料:無料(事前申込不要)
問い合わせ:鐘江恵美子☎080(1740)1760

2階 ギャラリー

★第九回有水観鉄、鉄道写真展

4月14日(木)～19日(火)
時間:午前10時～午後6時
(初日)午後1時から (最終日)午後3時まで
1970年～72年の筑豊線原田内野直方にて撮影の
汽罐車と炭坑の町の写真展
観覧:無料
問い合わせ:山雄策☎080(5642)9600

地域活性化複合施設

「太宰府館」(西鉄太宰府駅から徒歩2分)
〒818-0117 太宰府市宰府三丁目2番3号
☎(918)8700 FAX(918)8701
✉dazaifu-kan@city.dazaifu.lg.jp

休館日 毎週水曜日(祝日の場合は開館、翌平日休館)
開館時間 午前10時～午後6時
(ただし、まほろばホールは午後10時まで事前予約で利用できます)

体験プログラム

事前申込は必要ありません

★史跡解説『門前町散策』

4月3日(日)
午前10時 集合
解説:(公財)古都太宰府保存協会史跡解説員
門前六町のうち、「さいふまいり」で賑わった
下三町(大町・新町・五条)を史跡解説員と一緒にめぐります。
コース:太宰府館～西鉄太宰府駅～中村徳山顕彰碑と
井上哲次郎生誕地碑～神牛塚～三浦の碑と高橋口～
金掛天満宮～西鉄五条駅
参加費:無料 ※次回5月1日(日)

当日参加OK



★木うそ絵付け体験

4月10日(日)
午前11時～午後3時の間
インストラクター:太宰府木うそ保存会
参加費:1,000円(材料費込)
※次回5月8日(日)



お知らせ

フリマボックス出展者募集

太宰府館では、フリマボックスの新規出展者を募集しています。グループでの出展も大歓迎です。

※手作り作品のみ、3カ月契約になります。

【基本使用料】

■3段ボックス:月額2,200円

【サイズ:45cm×45cm×45cm×3段】

■1段ボックス:月額1,650円

【サイズ:85cm×55cm×35cm】

※詳細は太宰府館へ問い合わせてください。



新型コロナウイルス感染症の影響により、イベントなど、予告なく変更になる場合があります。

地図



当館には駐車場がありません。コミュニティバス「まほろば号」を利用してください。

相談

名称	日時	場所	相談員	内容	料金・予約	問い合わせ
行政相談所	4/1(金)・5/6(金) 10:00~15:00	総合福祉センター	行政相談委員	行政に対する意見、苦情、要望などを聞き、行政の改善に役立っています。	無料・不要	総務省九州管区 行政評価局 ☎(431)7081
弁護士による 無料法律相談	4/21(木) 13:00~16:00	福岡法務局筑紫支局 1階会議室	弁護士	経済的弱者のための法律相談(資産基準あり)	無料・要予約 (随時電話受付) 先着6人	法テラス福岡 ☎050(3383)5502
みんなの 人権110番	平日 8:30~17:15 (土・日曜、祝日 を除く)	(電話相談) ☎0570(003)110 (電話は、おかけになった場所の 最寄りの法務局・地方法務局 につながります)	・法務局職員 (土・日曜、 祝日を除く 毎日) ・人権擁護委員 (月・水・ 金曜)	差別や虐待、パワーハラスメントなど、さまざまな人権問題についての相談を受け付けます。	無料・不要	福岡法務局筑紫支局 ☎(922)2881
筑紫地区 定例人権 (悩みごと)相談	4/5(火)	春日市役所	各市の 人権擁護委員	差別、いじめ、暴力、虐待、名誉毀損、家庭内および近隣のもめごと、セクハラ、ストーカーなどの人権問題や悩みごとの相談に応じます。 ひとりで悩まずに人権擁護委員に相談してみませんか。 ページID:2319	無料・不要	春日市人権男女共同参画課 ☎(584)1201
	4/7(木)	大野城市総合福祉センター				大野城市人権男女共同参画課 ☎(580)1840
	4/8(金)	太宰府市役所				太宰府市人権政策課 ☎(921)2121
	4/13(水)	筑紫野市役所				筑紫野市人権政策・男女共同参画課 ☎(923)1111
	4/14(木)	JR博多南駅(駅ビル内)				那珂川市人権政策課 ☎(953)2211
時間は10:00~15:00 ※日時・場所に変更になる場合がありますので、事前に各市に問い合わせてください。 ※市外の自治体でも相談を受けることができます。						
行政書士による 無料相談会	4/15(金) 14:00~16:00	太宰府市商工会館2階会議室	行政書士	遺言、相続、成年後見、悪質商法対策、公正証書、創業手続、営業許可など	無料・不要	太宰府市商工会 ☎(922)4345
成年後見制度に関する相談窓口 「あんしん相談」	4/21(木) 13:00~16:00	総合福祉センター	弁護士	成年後見制度などに関する相談(相談時間は1時間)	無料・要予約 電話相談可	太宰府市 社会福祉協議会 ☎(923)3230
行政書士による 暮らしの悩み 無料相談会	4/10(日) 14:00~16:00	太宰府市男女共同参画 推進センタールミナス 1階軽体育室	行政書士	遺言書の作り方、相続手続きの方法、成年後見制度など高齢者のいろいろな悩み	無料・不要	ちくしふれあいライフ サポート古杉昂一 ☎(928)0408
休日(土曜日) 無料公証相談	4/16(土) 9:00~17:00	筑紫公証役場 (都府楼南5-5-13)	公証人	公正証書による遺言、任意後見契約など各種契約の相談	無料・要予約 (平日も無料で 相談を受けて います)	筑紫公証役場 ☎(925)9755 ☎http://www.chikushi-kosho.com
ひとり親サポート センター相談	4/6(水) 13:00~15:00 4/13(水)・27(水) 18:30~20:30	ひとり親サポートセンター (春日市原町3-1-7 クローバープラザ6階) (平日9:00~17:00、 毎週土曜日と 第1・第3日曜日は 9:00~16:00) ☎(584)3931	弁護士	離婚前の相談、養育費の取り決めや履行確保、遺産相続、金銭の貸借などの生活上の問題	無料・要予約 (相談日の前日 までに)	福岡県ひとり親 サポートセンター ☎(584)3931

＜有料広告＞



**個室だから
気軽**に始められる

新感覚の個室ボルダリングジム in 筑紫野

駐車場あり ファミリー 手ぶらでOK 幼児OK

【営業時間】 筑紫野市永岡948-1 TEL: 050-3555-3550
平日: 13~22時
土日祝: 10~20時
定休日: 金曜日

キッズスクール無料体験受付中!

運営: フェニックス株式会社



かんたん予約

パンダBOX

期日、期間、開催日
 時時間
 開館(所)時間
 休館(所)日
 場所
 対象、資格
 内容
 問い合わせ先
 主催

◆DV相談
(全て祝日、年末年始を除く)

○ちくし女性ホットライン ☎(513)7335
月・水・木・金曜日 正午~午後7時/土曜日 午前10時~午後5時
○男性DV被害者のための相談ホットライン ☎(571)1462
水・木曜日 午後5時~8時/金曜日 正午~午後4時

相談

お知らせ

第37回
青峰書道会作品展

会員の1年間の練習成果の作品展を開催します。

期 4月17日(日)～24日(日)(18日(月)は休館日のため除く) 期 午前10時～午後5時(ただし、17日(日)は午後1時～5時、24日(日)は午前10時～午後3時)
 所 プラム・カルコア太宰府3階ギャラリー※21日(木)～23日(土)は、2階第2研修室にも篆刻、県展出品作品ほかを展示します。 期 青峰書道会 期 井手田 (0929)1260

新型コロナウイルス感染症の影響により、各種イベントが中止や延期されることがありますので、お出かけの時は主催者などに確認ください。

119番通報は、落ち着いて正しく通報しましょう

令和3年中に筑紫野太宰府消防本部指令センターで受付した119番通報件数は、7,690件で、そのうち救急関係が7,377件で最も多く、災害・その他が108件、救助件数が103件、火災件数が102件となっています。

【救急通報の要領(例)】

指令センター	通報者
119番消防です、火事ですか、救急ですか。	救急です。
救急車が向かう住所を教えてください。	〇〇〇市〇〇、〇丁目〇番〇号です。
どなたがどうされましたか。	(例)父が突然胸の痛みを訴えています。
意識、呼吸はありますか。	(例)あります。
あなたのお名前と、今かけている電話の番号をお願いします。	名前は〇〇です。番号は、〇〇〇-〇〇〇-〇〇〇〇です。
今救急車が向っていますので、様態変化があれば再度通報して下さい。	

事前予約制

筑紫税務署からのお知らせ

インボイス制度説明会について

令和5年10月1日から、消費税の仕入税額控除の方式として適格請求書等保存方式(インボイス制度)が始まります。

「制度について知りたい」という事業者(所)の方は、**説明会(無料)**に是非ご参加ください。

開催日	開催時間	定員	開催場所	事前予約期限等
令和4年4月27日(水)	13:30～14:30(60分)	各20名	筑紫税務署 3F大会議室 (筑紫野市針摺西1-1-8)	令和4年4月25日(月) 13時まで
令和4年5月16日(月)	13:30～14:30(60分)			令和4年5月11日(水) 13時まで
令和4年6月7日(火)	13:30～14:30(60分)			令和4年6月2日(木) 13時まで
令和4年6月15日(水)	13:30～14:30(60分)			令和4年6月13日(月) 13時まで

説明会は事前予約制です。

参加をご希望の方は、右記の事前予約先まで電話で予約をしてください。

YouTube国税庁動画チャンネルでは、インボイス制度説明会と同様の内容について、無料動画を公開しています。

動画チャンネルへ



事前予約先

筑紫税務署 法人課税第一部門
電話092-923-1400(代表)
担当者:堀込、西山

※自動音声案内により案内していますので、「2」を選択(プッシュ又はダイヤル)してください。

◆家庭児童相談
毎週月～金曜日 午前8時30分～午後5時
子育て支援センター内家庭児童相談室
☎(924)0084

◆年金相談
毎週月～金曜日 午前8時30分～午後4時30分
国保年金課国保年金係
(☎内線 306)

相談

くすかき
— 太宰府天満宮 —

境内で日々行われている樟の落ち葉かきをしながら、かつて存在した千年樟の姿をみんなで見出し、見えないものを可視化しようとするアーティスト五十嵐靖晃による参加型アートプロジェクトです。

期 3月26日(土)～4月16日(土)▼
日々のくすかき期 3月27日(日)～4月15日(金)午前6時30分～(土日のみ午後4時～も開催)各30分～1時間 ※月曜休 所 天神広場▼くすかき成功祈願祭 3月26日(土)午後1時30分～2時 所 本殿▼くすのこうたき 3月27日(日)、4月2日(土)、3日(日)、9日(土)、10日(日)、午前10時～午後3時 所 鬼すべ堂▼くすのかきあげ期 4月16日(土)午前6時30分集合～8時30分 所 天神広場《共通》料 無料 五十嵐 090(8119)1040 http://igaya-su.com/kusukaki/

古都大宰府保存協会からのお知らせ

①大宰府政庁跡周辺散策

史跡解説員が大宰府政庁跡周辺を案内します。
日 時: 4月10日(日)午前10時～正午(申込不要)
料 金: 200円(大宰府展示館入館料)
コ ー ス: 大宰府展示館～大宰府政庁跡～坂本八幡宮～鬼子母神～玄清法印の墓～善正寺跡～大宰府展示館

②水城堤散策

史跡解説員が水城跡東門周辺を案内します。
日 時: 4月17日(日)午前10時～正午(申込不要・無料)
コ ー ス: 水城館～東門礎石～大堤之碑～欠堤部～瓦葺跡～木樋跡～衣掛天満宮～委見池～展望台～水城館

③客館跡周辺散策

史跡解説員が客館跡から大宰府政庁跡まで案内します。
日 時: 4月24日(日)午前10時～正午(申込不要・無料)
コ ー ス: 館跡展望所～榎社～推定朱雀大路～朱雀門礎石～大宰府政庁跡

④もっと知ろう太宰府講座

日 時: 5月7日(土)午前10時～正午
演 題: 『西の都』～光を探る』
講 師: 城戸康利さん(太宰府市教育委員会文化財課)
場 所: プラム・カルコア太宰府(中央公民館)4階多目的ホール
定 員: 100人(応募多数の場合抽選)
料 金: 一般500円(会員400円)
申し込み: 4月23日(土)までに往復はがき、ファクス、またはメール

⑤薬草講座

日 時: 5月14日(土)午前9時30分～正午(雨天中止)
内 容: 史跡地に生える薬草を観察し身近にある薬草の正しい知識を学びます。
講 師: 正山征洋さん(九州大学名誉教授)
場 所: 大宰府展示館(集合)
定 員: 20人(定員になり次第、締め切り)
料 金: 一般500円(会員400円) ※資料代・お茶代含む
申し込み: 5月7日(土)までに往復はがき、ファクス、またはメール

⑥(公財)古都大宰府保存協会会員募集

当協会は、大宰府地方における歴史的風土と文化財の保存活用を図るために各種事業の展開に努めています。趣旨に賛同した皆さん、ぜひご入会ください。
会員の特典
・主催講座の受講料無料(年3回まで)
・主催講座の受講料割引・財団発行図書の割引
・研修旅行(日帰り1回・宿泊1回)の参加(参加料別途)
・機関誌「都府楼」年1回・会報「古都たより」年3回の配布
年 会 費: 個人会員1口2千円、夫婦会員1口3千円
納 入 方 法: 大宰府展示館に持参、または郵便振替にて
□座番号: 01780-3-40792
加入者名: (公財)古都大宰府保存協会

問い合わせ (公財)古都大宰府保存協会

〒818-0101 太宰府市観世音寺4-6-1
(大宰府展示館内)
☎(922)7811 FAX(922)9524
✉info@kotodazaifu.net

期 期日、期間、開催日 時 時間 開 開館(所)時間 休 休館(所)日 所 場所 申 申し込み 対 対象、資格 内 内容
定 定員、定数 講 講師 料 料金、費用 託 託児 持 持参するもの 締 締切 問 問い合わせ 催 主催

◆一般(心配ごと・悩みごと)相談
毎週水・金曜日(第5週を除く)
午前10時～午後3時 総合福祉センター
☎(923)3230

◆消費生活相談
毎週月～金曜日 午前9時30分～午後4時
(昼休みは除く) 市役所2階消費生活相談室
(☎内線348)

相 談

太宰府市民吹奏楽団

☆復活☆ 第15回まほろばコンサート

新型コロナウイルス感染症の影響により、無観客による配信コンサートが続いていましたが、ついにお客様をお招きしてのコンサートが復活します！

会場ですべて皆さんと会えることを楽しみにしています。

- ♪日時：5月8日(日) 午後5時開演(午後4時30分開場)
- ♪場所：プラム・カルコア太宰府(中央公民館)市民ホール
- ♪入場料：無料(先着602人・定員になり次第入場はお断りします)
- ♪曲目：風笛～あすかのテーマ～・銀河鉄道999&宇宙戦艦ヤマト・千と千尋の神隠し・松田聖子メドレー・ドラゴンクエストなど

※公演の様子は、後日、太宰府市民吹奏楽団ホームページで配信します。自宅でも復活コンサートをお楽しみください。
 HP <http://www.dazaifuband.net/>

♪問い合わせ 太宰府市民吹奏楽団事務局
 ☎050(5532)4013(午後6時30分～9時対応)
 ※今後の状況により変更になる場合は、楽団ホームページにてお知らせします。

裁判所職員採用試験

区分	総合職試験 ①裁判所事務官(院卒者) ②裁判所事務官(大卒程度) ③家庭裁判所調査官補(院卒者) ④家庭裁判所調査官補(大卒程度)
	一般職試験 ⑤裁判所事務官(大卒程度)
採用予定官職	①②⑤は裁判所事務官 ③④は家庭裁判所調査官補
第1次試験日	5月7日(土)
受付期間	インターネット 4月1日(金)午後3時～4月11日(月)【受信有効】
受験資格等の詳細	HP https://www.courts.go.jp/saiyo/index.html
問い合わせ	①②⑤については 福岡地方裁判所事務局人事課任用係 ☎(981)9642 ③④については 福岡家庭裁判所事務局総務課人事第一係 ☎(981)9650

優良運転者の表彰申請

交通安全協会では、申請をした人の中から優良運転者の表彰を行っています。

申請期間 4月1日(金)～28日(金) 午前9時～午後4時(土・日曜日、祝日を除く)【受付場所】筑紫交通安全協会(筑紫野市二日市南4-8-33) 太宰府市・筑紫野市に居住し、交通規則を守り、安全運転に心がけ、他の運転者の模範となる人※運転経歴、無事故無違反履歴に於いて表彰の種類があります。
 提出書類申請書、無事故・無違反証明書、免許書のコピー(表裏とも、A4用紙)、交通安全協会会員証のコピー(A4用紙)、表彰状のコピー(特定の表彰上申の人、A3用紙) 岡筑紫交通安全協会 ☎(924)0066

水城桜菜の花春の茶会

開 4月2日(土)、3日(日) 午前10時～午後4時 所 水城堤防東門付近 春の茶会、青空市場ほか 料 400円 岡芦刈 ☎090(1348)6701

〈有料広告〉

口いっぱい広がる濃厚な味わいと、芳醇な香り!!

女性農家の 深蒸し茶

静岡 中めいぶき 深蒸し茶

「ゆめいぶき」生産者 女性農家 絹村姉妹 通常価格756円(税込)が

先着限定100組 特別価格 1袋(100g) **540円(税込)** 送料無料で

6袋以上ご購入で

人気商品につき1世帯15袋まで。お届けは、受注後7～10日前後。送料660円(税込)。6袋以上で送料無料。

焼かずに簡単調理で、骨までおいしく食べれる!!

静岡 真あじのひもの

1枚 **540円(税込)** 約70g

10枚以上ご購入で **送料無料**

表面パリッ! 中身ふんわり、塩分控えめ!!

常温で半年間保存可能

●原材料：真あじ(国産) ●調味料：食塩(天日塩)
 ■商品は、受注後2週間前後でお届けします。1世帯20枚まで。通常送料660円(税込)。10枚以上で送料無料。

水産庁長官賞受賞

ご注文は今すぐ!!

規定数量に達し次第、販売終了となります。

人気商品につき、電話が非常に混みます。繋がりにくい際は、しばらくたってからお掛け直してください。9時～21時(年中無休)

☎050-1865-0863

静岡茶療園市場 Shizuoka Saryoen Ichiba
 株式会社 静岡茶療園市場 〒424-0067 静岡市清水区島坂245

キャンペーン番号 **19432** ■お支払い方法/後払い。郵便局またはコンビニで、商品到着後10日以内にお支払い下さい。■返品・交換について/食品につき返品不可(商品不良の際には、到着から3日以内にご連絡下さい)。※お客様の個人情報は、商品の発送の他、弊社からの商品のご案内以外には利用いたしません。

毎月第2・4土曜窓口サービス実施中
 証明書のコンビニ交付もご利用ください!

春のコース開催! 歩かね 太宰府 (その2)

今月号では5月～6月に実施するコースをお知らせします。(3月～4月実施の4コースは3月1日号をご覧ください)
申し込み・問い合わせ NPO法人歩かね太宰府
 ☎080(6446)3905 ☎(918)3644
受付開始 4月1日(金)から
受付時間 平日午前11時00分～午後1時30分
 (休業日は土・日・祝日・毎月最終水曜日)
 HPからの応募も可 ☎ <https://arukanne.org/>



No.5 九博バックヤードと宰府幕末物語 【3.5時間 約2.5km】

九博バックヤードで文化財の保存修理施設を見学の後、幕末「維新の震源地」と言われる天満宮境内と参道を往時の面影を辿りながら歩きます。
開催日: 5月20日(金) **集合時間・場所:** 午前9時・西鉄太宰府駅 **解散時間・場所:** 午後0時半頃・西鉄太宰府駅
順路: 集合地⇒国博通り⇒九州国立博物館⇒天満宮境内⇒延寿王院⇒門前町宿屋街⇒解散地
世話人: 高尾紀美江 **料金:** 大人630円 **定員:** 10人

No.6 歴史の散歩道 水城跡・政庁跡 【3時間 約4km】

水城跡から政庁跡まで、旅人・憶良そして道真公も歩いた道を辿りながら往時の大宰府の魅力とロマンを実感して下さい。
開催日: 5月21日(土) **集合時間・場所:** 午前9時30分・西鉄都府楼前駅 **解散時間・場所:** 午後0時半頃・政庁正殿跡
順路: 集合地⇒関屋道標⇒刈萱閑跡⇒水城跡⇒万葉歌碑⇒衣掛神社⇒戸籍木簡出土地⇒筑前国分寺跡⇒文化ふれあい館(小休止)⇒坂本八幡宮⇒政庁正殿跡(解散)
世話人: 市川 **料金:** 大人500円 **定員:** 10人

No.7 吟行 えっ!大野城市にも登り窯があったと? 【6時間 約5km】

ため池を公園に整備した周辺と登り窯を巡ります。ホトギス派の先生から道々作り方を教えてもらいます。(俳句の初心者大歓迎)
開催日: 5月17日(火)※雨天決行 **集合時間・場所:** 午前9時・西鉄下大利バス停 **解散場所・時間:** 午後3時頃・レグラン(昼食・ミニ句会)
順路: 集合地⇒西鉄バス乗車@170円⇒日の浦⇒三兼池公園⇒梅頭窯後(国指定史跡)⇒上大利小水城⇒水城跡⇒レグラン(昼食・ミニ句会・解散)
俳句指導: 阿比留先生 **ガイド:** 島松 **世話人:** 原
料金: 大人2300円 中学生以下1900円(昼食代含む・バス代各自) **定員:** 8人

No.8 水城(国の特別史跡)をトコトン歩こう 【4時間 約6.5km】

水城は約1300年前に大宰府防衛の為に造られた長大な土塁です。端から端まで歩いて、構造と歴史的背景を解説します。
開催日: 5月29日(日) **集合時間・場所:** 午前9時・JR水城駅 **解散時間・場所:** 午後1時頃・水城東門跡
順路: 集合地⇒西門跡⇒水城夢広場⇒切通し⇒欠堤部⇒木樋取水部跡⇒東門跡(解散)
世話人: 河辺 **料金:** 500円 **定員:** 10人

No.9 古都の歴史散歩 【3.5時間 約4.5km】

中世の大寺院 横岳崇福寺跡(黒田家菩提寺としてその後博多に再興) 古代の栄華を誇る観世音寺や大宰府政庁跡、又令和関連史跡(坂本八幡宮等)をご案内します。(街中のコースですが、一部 坂道・砂利道がありますので歩きやすい靴で参加してください)
開催日: 6月4日(土) **集合時間・場所:** 午前9時30分・西鉄太宰府駅 **解散時間・場所:** 午後1時頃・坂本八幡宮
順路: 集合地⇒横岳崇福寺跡⇒朝日地藏尊⇒観世音寺⇒戒壇院⇒学校院跡⇒大宰府政庁跡⇒坂本八幡宮(解散)
世話人: 石橋 **料金:** 大人500円 **定員:** 10人

No.10 古都太宰府散歩 ～幕末志士遊学の旅～ 【3時間 約6km】

五卿や西郷・龍馬・中岡等志士、渋沢栄一も訪れた令和発祥の地古都大宰府、又天神様の聖地太宰府天満宮。幕末志士の和魂漢才の志や梅花の縁を感じながら歩きましょう。
開催日: 6月11日(土) **集合時間・場所:** 午前9時30分・西鉄五条駅 **解散時間・場所:** 午後0時半頃・西鉄太宰府駅
順路: 集合地⇒金掛天満宮⇒どんかん道・五条⇒太宰府天満宮境内⇒梅園⇒維新の庵松屋⇒西鉄太宰府駅(解散)
ガイド: 竹川克幸氏(日本経済大学 教授) **世話人:** 斉藤
料金: 大人1500円 中学生以下1100円(宝物殿入館料、松屋でのお茶・梅ヶ枝餅代を含む) **定員:** 10人

※コース中止の場合は、当方から個別に連絡します。また、従来通り団体(5人以上)コースは期間を問わず受け付けています。

期日、期間、開催日
 定員、定数
 講師
 時間
 料金、費用
 託児
 休館(所)日
 持参するもの
 場所
 申し込み
 対象、資格
 内容
 主催

**「広報だざいふ」
有料広告募集!!**

広告掲載を希望される事業者の皆様は、下記広告代理店までお問い合わせください。
 お問い合わせ・お申し込みは…(株)キョウエイアドインターナショナル ☎(722)5511

福岡共同公文書館開館 10周年記念特別展 第1弾「お金で見る 福岡の時代の流れ」

行政サービスの財源となる「税金」に焦点を当て、県内市町村の特徴的施策や公務員制度について紹介します。(観覧無料)

期 3月25日(金)～5月29日(日) 午前9時～午後5時 休 月曜日、祝日(月曜日休日の場合は翌日も休館) 所 福岡共同公文書館 筑紫野市上古賀 ホームページ上でのウェブ展示も同時開催!

○関連イベント

ギャラリートーク

企画展の見どころについて、当館職員が解説します。
期 第1回 4月23日(土) 第2回 5月15日(日)、ともに午前10時30分～午後2時 申 不要 費 (919)6166 (FAX) (919)6168 <https://kobunsyokan.pref.fukuoka.lg.jp>

募集

工芸クラブ会員募集

工芸クラブでは現在会員を募集しています。いっしょに木工を楽しみませんか。

期 毎月第3木曜日午後1時～4時 所 プラム・カルコア太宰府(中央公民館)3階実習室 木工自作作品の紹介、技術研究、DIYアドバイザー有資格による技術的アドバイス、会員の所有する工房での木工旋盤や大型糸鋸盤での体験など 費 半年3千円(会場使用料およびお茶代) 申 工芸クラブ事務局 林田 090(7985)0689 ※会場への直接訪問歓迎



会員の作品

大宰府市登山同好会

山登りの楽しみは、四季折々の珍しい野花ときれいな景色に出合っ、下山後温泉に入ることです。ストレス解消、体力づくり、健康づくりに登山を始めませんか。

期 毎月第2日曜日の午前8時～午後6時(予定) 移動手段 バス 利用 定 10人程度 費 年会費3千円、月会費5千円以内 初 初心者への加入可 申 大宰府市登山同好会代表 佐藤 090(5486)6280

ソフトテニス初心者教室

ソフトテニスをしてみませんか。レベルに応じた指導をします。

期 4月12日(火)～5月19日(木)の毎週火・木曜日 午前10時～正午 所 市内テニスコート 市内在住の社会人 1千円(ラケットは準備します) 申 大宰府ソフトテニスクラブ 塚本 080(3377)4351

(有料広告)

コリッコリ祭り! 珍味中の珍味です。

うみなげかすづけ 海茸粕漬 期間限定 特別価格 送料330円

一度は食べたい 幻の味

1袋 (120g)	540円 (税込)
3袋	1,500円 (税込)
5袋	2,500円 (税込)
10袋	4,800円 (税込)

5袋以上で 送料無料!

3袋以上 蓮根粕漬 7袋以上 プレゼント

内容量:1袋120g 賞味期限:常温50日/冷蔵90日 主原料産地:海茸(中国)、酒粕(国産) 加工地:国内(佐賀県) ※合成保存料や着色料はもろろん不使用です。

お早めに!! お申し込みは 4/15まで!!

玄海漬株式会社 050-1864-7929 佐賀県唐津市佐志中通4065

●お支払いはコンビニ・郵便振込・代引き(手数料330円/税込、10袋以上は代引きのみ) ●送料330円/税込(5袋以上で無料) ●お届けは1週間程度。返品は未開封に限り到着後7日以内。◎取得した個人情報は、商品発送や当社商品のご案内以外には使用しません。

<Let's 環境マナーアップ!>～ごみ出しの前に持出日・持出場所等の確認を～
問い合わせ 環境課ごみ減量推進係 (☎内線361)

期 期日、期間、開催日 時 時間 開館(所)時間 休 休館(所)日
定 定員、定数 講 講師 料 料金、費用 託 託児 持 持参するもの
申 申し込み 場 場所 対 対象、資格 内 内容
締 締切 問 問い合わせ 主 主催

お話しのお会 観世流

初心者、経験者大歓迎です。声を出すことで健康な毎日を過ごしましょう。曲目を通して、あなたも弁慶・牛若丸・天人・楊貴妃になってみませんか。

調安部陽(観世流) 毎週水曜日午後1時30分〜3時30分 所連歌屋公民館 無料 吉岡 080(8551)9117

県営住宅入居者募集

募集住宅 県内に所在する県営住宅の詳細は募集案内書に記載 募集案内書配布期間 3月31日(木)〜4月15日(金) 申込受付期間 4月7日(木)〜4月15日(金) 募集案内書配布場所 県住宅供給公社、県営住宅課、県内各市(区)役所と町村役場ほか 福岡県住宅供給公社県営住宅管理部 (781)8029

ちくし農業塾 第12期受講生募集

J A 筑紫では就農者の高齢化、農業後継者不足により耕作されていない農地などを活用し、新規就農者・次世代就農者に向け、地域農業の再生の起点として、農業塾を開講しています。

用し、新規就農者・次世代就農者に向け、地域農業の再生の起点として、農業塾を開講しています。

定 10名程度 年間 3万5千円 (税込) 7月〜令和5年5月 (11カ月間)、毎週水曜日(月4回程度)、午後1時30分〜5時 ① J A 筑紫管内(太宰府市・大野城市・筑紫野市・春日市・那珂川市)に居住する、または圃場がある18歳以上の入

② 普通自動車免許を持っている人 ③ 受講終了後、J A 筑紫直売所ゆめ畑等への出荷または J A 筑紫生産部会に加入し出荷を行う強い意志のある人 ※家庭菜園向けの講習ではありませ

りません。受講生の決定方法応募者に説明会および面接会(6月)を行い、受講生を決定

①住所②氏名(ふりがな)③年齢④性別⑤電話番号を記入 818-8642 筑紫野市杉塚3-3-10 J A 筑紫農業振興課 FAX(923)7624 ⑥ E-mail sin@jachikushi.or.jp ※電話での応募は受け付けていません。 5月6日(金)必着 筑

紫農業協同組合農業振興課 (924)1313

講座・講習

グラウンドゴルフ 初心者教室

市内在住でグラウンドゴルフを始めたい人、経験の少ない人、ルールやマナーなどを学びたい人の参加を歓迎します。 5月21日(土)午前9時〜正午(午前8時40分〜受付) ※小雨決行 所 太宰府歴史スポーツ公園 多目的広場 無料(参加記念品有り) 4月26日(火)まで ※クラブ所属の人はクラブで取りまとめお申し込みください。なお、クラブ、ボールをお持ちでない人は、こちらで準備します。 申込方法 氏名・性別・年齢・現住所・電話番号を申し込み先まで 所 太宰府市グラウンドゴルフ協会 津川義延 (太宰府市坂本3-24-24) 080(1788)9012

初心者弓道教室

太宰府飛梅弓友会では、初心者弓道教室の参加者を募集しています。初めての人、経験のある人大歓迎です。(有段者も可) 5月14日(土)〜7月16日(土)の毎週土曜日午後1時〜3時(計10回) 所 歴史スポーツ公園弓道場 市内および近隣在住の一般の人 料 4千500円(道場使用料、テキスト代込み) 申込方法 住所、氏名、電話番号、年齢をメールまたははがきにて 4月28日(木)必着 所 岡毛利(〒818-0136 長浦台4-9-22) 080(5288)7449 ⑥ E-mail y.t.kyudou.1944@wave.palala.or.jp

福岡県立 太宰府特別支援学校 「ボランティア養成講座」

障がい児者に対する理解・啓発を図り、地域におけるボランティア人材の育成を指す取り組みを行っています。 5月12日(木) 午前10時〜正午(9時40分〜受付) 所 福岡県

期日、期間、開催日 期日 時間 開催場所 対象、資格 内容 定員、定数 講師 料金、費用 託児 持参するもの 申し込み 締切 問い合わせ 主催



ご自宅のテレビで市からの情報をキャッチ!

好評配信中! テレビのチャンネルを1chにあわせ、リモコンのdボタンを押し!



福岡県緑化センター
アロマ講習会

植物を身近に感じてもらうことと、緑の良さを伝えることを目的として参加者を募集しています。アロマや体についての基礎講座・実習を通して、植物の良さを身近に感じられる内容になっています。
期6月4日(土)〜12月3日(土)午前10時〜正午、午後1時30分
(全8回)定20人 福岡県緑化センター(久留米市田主丸町益生田1-125) 料8千円(全8回分、材料代) 締5月6日
(金) 電話、ファクスまたはホームページから 福岡県緑化センター ☎0943(72)1193 FAX 0943(72)1558 ① https://ryoku-cen.net/experience/aroma/

— きゅうはく通信 ①40 — 九州国立博物館 総務課 坂口健(市職員)

北斎展、開幕!

世界でもっとも有名な日本の画家、葛飾北斎(1760~1849)。九州国立博物館では4月16日(土)から、晩年の傑作「日新除魔図」をはじめとする多彩な活動を紹介する特別展「北斎」を開催します(「日新除魔図」については令和2年9月1日号の本欄をご覧ください)。

「神奈川沖浪裏」。「波の絵」と言うだけで思い浮かぶ人も多いでしょう。海外でも「グレートウェーブ」と呼ばれて人気の、天才絵師の面目躍如たる代表作中の代表作です。

しかし、北斎といえども初めからこれほどの絵を制作できたわけではありません。北斎は若い頃から画家としてさまざまな分野に挑戦しましたが、はじめて波を描いたのは40歳頃。先輩画家を参考に描いたものの、後年の名品を知

る我々にとっては、意外と波が小さかったり躍動感がなかったりと感じることも。それから30年もの試行錯誤を経た70歳頃にたどりついたのが、我々のよく知るグレートウェーブでした。

しかも北斎の画欲はこれに満足せず、さらなる波の表現にも挑戦していきました。展覧会では、多くの作品の展示により、北斎が絵画表現を探究した経緯も紹介しています。画技だけでなく、齢を重ねても衰えない向上心に敬服するばかりです。



富嶽三十六景 神奈川沖浪裏
葛飾北斎
江戸時代・天保元年~2年(1830-31)頃
大阪・和泉市久保惣記念美術館
展示期間:4月16日~5月15日

4月の展示情報

<特別展(3階特別展示室)>

○「北斎」 会期:4月16日(土)~6月12日(日) 会期中展示替えを行います。
前期:4月16日(土)~5月15日(日) 後期:5月17日(火)~6月12日(日)

<特集展示(4階文化交流展示室)>

○「きゅうはく女子考古部プレゼンツ かわいい考古学のススメ」 会期:4月19日(火)~7月24日(日)

期 期日、期間、開催日
定 定員、定数
講 講師
料 料金、費用
託 託児
休 休館(所)日
持 持参するもの
場 場所
申 申し込み
対 対象、資格
締 締切
問 問い合わせ
主 主催

【広報だざいふと市ホームページが連動!】 広報だざいふの記事に「ページID」が記載されていたら、市のホームページにも掲載されています。ホームページのトップ画面「情報をさがす/ページID検索」に記載された番号を入力するだけ!

新型コロナウイルス感染症を疑ったときの医療機関のかかり方

熱、咳などの症状で受診する前に必ず電話で相談してください。

※注…福岡徳洲会病院、福岡大学筑紫病院、

済生会二日市病院、自衛隊福岡病院は除く

※小児で接触が疑われる場合は、必ずかかりつけ医に事前連絡し指示を受けてください。

※詳しくは筑紫保健福祉環境事務所または筑紫医師会のホームページをご覧ください。

- ①まずはかかりつけ医へ
- ②かかりつけ医のいない人は、お近くの医療機関(注)へ
- ③迷った場合には、次にお問い合わせください
筑紫保健福祉環境事務所(受診・相談センター)
☎昼間:(707)0524 夜間休日:(643)3288

休日在宅当番医

期日	科目	病医院名	所在地	電話番号
4/3 (日)	内科1次	かわらだクリニック	春日市惣利1-82-1	☎(583)9678
	内科2次	福岡徳洲会病院	春日市須玖北4-5	☎(573)6622
	外科1次	原外科医院	大野城市白木原5-3-11	☎(591)2122
	外科2次	福岡徳洲会病院	春日市須玖北4-5	☎(573)6622
	産婦人科	牛島産婦人科医院	太宰府市五条2-23-8	☎(921)2511
4/10 (日)	内科1次	杉村内科クリニック	筑紫野市二日市北2-2-1 イオン二日市店3F	☎(925)8111
	内科2次	済生会二日市病院	筑紫野市湯町3-13-1	☎(923)1551
	外科1次	小西第一病院	筑紫野市石崎1-3-1	☎(923)2238
	外科2次	済生会二日市病院	筑紫野市湯町3-13-1	☎(923)1551
	産婦人科	永川産婦人科医院	筑紫野市紫1-25-5	☎(922)3164
4/17 (日)	内科1次	いとう内科クリニック	筑紫野市原田6-10-1	☎(927)0195
	内科2次	自衛隊福岡病院	春日市小倉東1-61	☎(581)0431
	外科1次	毛利外科医院	大野城市下大利1-17-1	☎(571)3371
	外科2次	自衛隊福岡病院	春日市小倉東1-61	☎(581)0431
	産婦人科	まなべ産婦人科医院	大野城市雑餉隈1-7-17	☎(571)4307
4/24 (日)	内科1次	丸山循環器科内科医院	筑紫野市紫4-6-15	☎(924)3610
	内科2次	福岡大学筑紫病院	筑紫野市俗明院1-1-1	☎(921)1011
	外科1次	西嶋整形外科医院	筑紫野市針摺中央2-16-27	☎(923)5211
	外科2次	福岡大学筑紫病院	筑紫野市俗明院1-1-1	☎(921)1011
	産婦人科	城野産婦人科クリニック	春日市一の谷2-8-1	☎(584)1103
4/29 (金祝)	内科1次	田中内科医院	那珂川市片縄5-45-1	☎(951)2233
	内科2次	丸山病院	太宰府市坂本1-4-6	☎(922)9001
	外科1次	和田整形外科医院	春日市泉2-14	☎(591)0511
	外科2次	諸岡整形外科病院	那珂川市片縄3-81	☎(952)8888
	産婦人科	牛島産婦人科医院	太宰府市五条2-23-8	☎(921)2511

※診療時間は、午前9時～午後5時です。往診はしません。
 ※午後5時から翌朝午前9時までの当番医のお尋ねは、消防署☎(924)4119へ。
 ※受診前に発熱の有無などの症状を必ず電話でご連絡ください。
 ※当番医の急な変更や受付終了時間短縮の場合があります。
 ※医療機関を受診すべきか迷ったら「在宅患者救急時電話相談事業」のご利用を。(☎: #を押して7119または☎(471-0099))
 ※診療費とは別に料金がかかる場合があります。詳しくは病院へお問い合わせください。

小児科の夜間・休日救急診療

区分	曜日	診療時間	担当病院	所在地・電話番号
夜間	火・木・土曜日	午後5時～9時30分	福岡徳洲会病院	春日市須玖北4丁目5番地 ☎(573)6622
休日	4/3(日)	午前9時～午後9時30分		
	4/10(日)			
	4/17(日)			
4/24(日)				
夜間	月・水・金曜日	午後5時～9時30分	福大筑紫病院	筑紫野市俗明院一丁目1番1号 ☎(921)1011
休日	4/29(金・祝)	午前9時～午後9時30分		

※受診前に発熱の有無などの症状を必ず電話でご連絡ください。
 ※受付時間は午後9時までですが、診療体制により早く終了することがあります。事前に電話で確認をお願いします。
 ※小児救急医療電話相談(☎: #を押して8000)

「福岡県医療機関情報案内ふくおか医療情報ネット」にも掲載しています。



歯科休日急患診療

休日の急な歯痛などの場合に応急処置治療を行います。

診療日	①日曜日、祝日、盆 ②年末年始(12月30日～1月3日)
診療時間	①午前9時～午後1時受付 ②午前9時～午後4時受付 (昼休みは午後0時30分～午後1時)
名称	口腔保健センター ちくし休日急患歯科診療所
所在地 電話番号	春日市春日原北町一丁目3-6 筑紫歯科医師会館内 ☎(571)0118

母子健康手帳交付 - 市民対象 -

- 受付日時: 平日(月～金曜、祝日・年末年始を除く) 午前9時～午後4時
 ※下記まで必ずご予約ください。予約がない場合は交付できない場合があります。
 ※妊娠中・産後の健康やサポート、妊娠中の栄養についてお話しします。
- 持ってくるもの
 - ・妊娠届出書
 - ・上のお子さんの母子健康手帳
 - ・①または②をそろえて
 - ①マイナンバーカード(顔写真付きICカード) またはその写し
 - ②個人番号の通知カードまたはその写しと運転免許証またはパスポートなど
 - ※代理人は委任状などが必要です。詳細は市ホームページでご確認ください。
- 連絡先および交付場所
 子育て支援課母子保健係 ☎(555)6781
 (五条3-7-1 子育て世代包括支援センター)

4月の水道修理当番

期間 (曜日)	修理 当番業者	電話番号	
		昼	夜間
1日(金) ~10日(日)	中央設備(株)	☎(923) 1144	
11日(月) ~20日(水)	(有)美建工業	☎(922) 3579	☎080(3215) 8291
21日(木) ~30日(土)	(株)三機産業	☎(923) 1414	☎090(9602) 7238

市人口の動き 令和4年2月末
()は前月差

人口	71,721 人	(-55)
男	34,394 人	(-5)
女	37,327 人	(-50)
世帯数	32,470 世帯	(+6)

市内の交通事故 (件)

	1月分	R4累計	R3累計比
発生件数	31	31	+4
死者	0	0	±0
傷者	37	37	+6

今月の納期

※納付は便利な口座振替をご利用ください。

固定資産税・都市計画税・・・1期

※納期限は5月2日(月)です。

毎月第2・4土曜日曜
窓口サービス実施中



今月は3日(日)・9日(土)・10日(日)・23日(土)・24日(日)の午前9時から正午まで開庁します。
なお、3日(日)は太宰府市役所にて住民異動届の手続きも受け付けます。

場所※日によって窓口が異なります。

○3日(日)・9日(土)・23日(土)・・・太宰府市役所 (太宰府市観世音寺1-1-1)

○10日(日)・24日(土)・・・地域包括支援サブセンター (太宰府市大字通古賀197-3)

取扱業務・問い合わせ

※業務内容によっては取り扱いできないものもあります。

○住民票の写し、印鑑証明、戸籍の記録事項証明等 市民課(☎内線304)

○所得証明、課税証明等 税務課(☎内線330)

お知らせカレンダー 4月

問い合わせ

(保)→元気づくり課(保健センター) ☎(928) 2000

(子)→子育て支援課(子育て応援係) ☎(919) 6001

(母)→子育て支援課(母子保健係) ☎(555) 6781

(高)→高齢者支援課(高齢者支援係) ☎(929) 3210

(環)→環境課(ごみ減量推進係) ☎内線362

1~3	
4 月	(子)のびのび広場(要予約、0歳) 10:00~11:00
5	
6 水	(子)のびのび広場(要予約、1歳) 10:00~11:00 (母)3歳児健診(平成31年3/1~3/8生まれ)
7 木	(子)らんらん広場(要予約、0~6歳) 10:00~11:00
8 金	(保)すこやか相談(要予約、健康栄養相談) 9:30~11:00 (高)高齢者のためのすこやか相談(要予約、健康・口腔・栄養) 9:30~12:00
9	
10 日	(母)マタニティフッキング(要予約) 10:00~13:00(受付9:45~10:00)
11	
12 火	(子)わくわく広場(要予約、2~6歳) 10:00~11:00 (母)乳幼児健康相談(要予約) 13:00~15:00
13 水	(母)3歳児健診(平成31年3/9~3/15生まれ)
14	

15 金	(母)ピッカピッカ歯科教室(要予約) 10:30~12:00、13:30~15:00(受付10:15~10:30、13:15~13:30)
16	
17 日	(環)環境美化センター日曜開放9:00~12:00
18	
19 火	(子)のびのび広場(要予約、1歳) 10:00~11:00 (母)3歳児健診(平成31年3/16~3/31生まれ)
20	
21 木	(子)のびのび広場(要予約、0歳) 10:00~11:00
22 金	(母)モグモグカミカミ離乳食教室(要予約) 10:00~12:00
23	
24 日	(母)パパママクラス(要予約) 10:00~12:00
25	
26 火	(子)わくわく広場(要予約、2~6歳) 10:00~11:00
27 水	(子)戸外であそぼう会(要予約、0~6歳) 10:00~11:30
28 木	(保)すこやか相談(要予約、健康栄養相談) 13:30~15:30
29~30	

太宰府の文化財

(443)

祝 姉妹都市承継締結10周年 百済の都 扶餘

太宰府市の姉妹都市である、扶餘郡は、大韓民国の中央部西側の忠清南道にあり、古代朝鮮三国の一つ、百済の都が置かれた街として知られています。

百済は、古代日本(当時は倭)と交流があった国です。『日本書紀』によれば、儒教や漢字は百済を介して伝えられ、医・易・暦の博士、僧や造仏



扶餘市街と定林寺(南から。奥は扶蘇山城)



扶餘羅城(南から)

工人、造寺工人などが来日しました。百済中興の祖として知られ中国南朝と活発に交流した武寧王は、佐賀県唐津市加唐島で生まれたと伝えられ、その子・聖明王は日本に仏教を伝えたことで有名です。

この聖明王が西暦538年、旧都・熊津(現在の公州市)から遷都したのが扶餘です。当時は泗泚といい、百済

史上、本格的に整備された最初で最後の都でした。

地形をみると、北と東には低丘陵があり、北東を上流とする錦江が都を守るように、北から西辺そして南辺に沿って流れています。海からずいぶん離れていますが、話をうかがうと汽水域の豊かな川だそうです。都の中枢は、この錦江ほとりに聳える北辺の扶蘇山(標高94m)で、山上に扶蘇山城が置かれ、南麓に王宮があったようです。都の東側は、丘陵を利用して土塁と石垣からなる城壁(羅城)が築かれています。

仏教が盛んだったことを示すように、中国南朝の技術者が建てたとされる定林寺址、日本の仏教寺院の源流を考える上で重要な王興寺址など寺院跡が点在しています。このほか7世紀中頃に作られた宮南池などもあり、風光明媚な観光地となっています。

こうした百済文化をつたえる扶餘は、他の2地域とともに「百済歴史遺跡地区」として、2015年に世界文化遺産に登録されました。

さて、太宰府との関わりですが、西暦589年に隋が、618年に唐が中国を統一すると、朝鮮半島北部の高句麗国への遠征が相次いで行われ、この影響で朝鮮半島は動乱の時

代を迎えます。660年、新羅国と結んだ唐が百済の都・泗泚を攻めると、わずか10日ほどで陥落し、百済国は滅びたため、百済の遺臣たちは国を復興すべく、当時日本にいた王子を呼び戻し、そして日本に救援を求めました。時の斉明天皇はこれに応じて自ら筑紫に下りますが、急に亡くなり、子の中大兄皇子(後の天智天皇)が兵を派遣しました。そして日本は663年、朝鮮半島西岸の白村江で唐に大敗したのです。こののち日本は百済から多くの遺民を受け入れるとともに、唐や新羅の襲来に備えて664年に水城を、665年には亡命した百済貴族を派遣して大野城・基肆城を築きました。大野城と扶蘇山城、水城と扶餘羅城が似ていると以前から指摘されていましたが、土木技術なども共通することが判明し、注目されています。

このほか、筑紫で亡くなった斉明天皇の供養のため、天智天皇が発願した観世音寺には、金銅製の百済仏が置かれていたという記録もあります。歴史史料や史跡から、太宰府と扶餘との、歴史的に深いつながりを知ることができます。

文化財課

井上信正

編集/太宰府市総務部経営企画課: 〒818-0198
☎092(921)2121 FAX(921)1601

太宰府市観世音寺一丁目1番1号
☒ keiei-kikaku@city.dazaifu.lg.jp

リサイクル適性(A)

この印刷物は、印刷用の紙へリサイクルできます。

太宰府市公式SNSの
フォローをお願いします!



広報がざいふ 2022.4.1 (令和4年)