



広報

Dazaifu City PR Magazine

だざいふ

2020
(令和2年)

7

No.986

7月は
福岡県同和問題
啓発強調月間です

かぐわしき市民として

中西 進



太宰府は、古く万葉の昔から「遠の朝廷（みかど）」として、尊敬と憧れを集めてきました。

そこをお訪ねする計画は突然のウィルスの猛威のもとに延期となりました。

しかし、太宰府を想う気持ちは、わたしの中でいつそう強くなっています。

それは、遠く梅の香りをかぐように、といえはよいでしょうか。今や太宰府市は、『万葉集』の中で大伴旅人や山上憶良が梅花の宴を催し、品格の高い優雅な作品を残した所だと、日本人の人が知るようになっていきました。

とくに、その折の文章から元号が採用されたことも、理由の一つでしょう。しかしそれだけではありません。万葉の梅にもとづいて、後に赴任した菅原道真も、都の梅に向かって香りを九州まで届けよと歌いました。

この歴史は、みごとな「遠の朝廷」ぶりです。その文化力は現在に引き継がれ、何物にも負けない日本人の心の力となっています。

太宰府市のみなさんは、この誇り高い心力のお手本になって頂きたいと思えます。

そもそも令和の令は自らを規律していく美しさを意味します。それこそ、梅の香りのように、かぐわしく美しい生き方でしょう。



この広報は6月17日時点での情報です。その後の状況変化が反映されていない場合がございますが、ご了承ください。

くすの記



6月議会では給与を三割カットし、新型コロナウイルス対策費用を捻出すべく市長車制度の廃止、議会費用削減など1億円超の歳出カットを断行致しました。

その一方で、小中学生一人一台のパソコン実現や医療機関支援、就職氷河期世代や大学生を対象とした雇用支援などの予算を新たに盛り込んでおります。

また、令和考案者とされる中西進先生、将棋の羽生善治さん、歌手の広瀬香美さん、地元タレントのゴリけんさんに直接依頼し、市民に向けての激励や注意喚起の言葉を頂きました。

今後とも前例にとらわれないうちのあらゆる手段を通じて市民の皆様への安心安全を守り抜くと共に、観光や経済のV字回復に向けても思い切った策を取って参ります。

太宰府市長

楠田大蔵

棋士 羽生 善治 さん

太宰府市には残念ながら訪れた事はないのですが以前から親交のあるくすだ大蔵市長からメッセージの依頼を受けました。近隣の福岡県、筑前の地域には対局やイベントで何度か伺った事が有ります。



豊かな自然と長い歴史と気品を感じさせる街並みが印象に残っています。

現在は新型コロナウイルスの影響で世界中が大きな混乱に陥っており、先が見通せない不確実な状況が続いています。

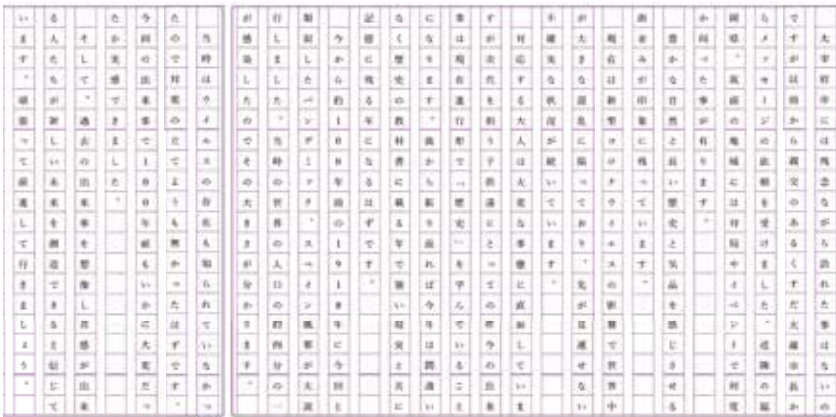
対応する大人は大変な事態に直面していますが次代を担う子供達にとっての昨今の出来事は現在進行形で「歴史」を学んでいることとなります。後から振り返れば今年間違いなく歴史の教科書に載る年で強い現実と共に記憶に残る年になるはずです。

今から約100年前の1918年に今回と類似したパンデミック、スペイン風邪が大流行しました。当時の世界の人口の約四分の一が感染したのでその大きさが分かります。

当時はウイルスの存在も知られていなかったので対策の立てようも無かったはずです。

今回の出来事で100年前もいかに大変だったか実感できました。

そして、過去の出来事を想像し共感が出来る人たちが新しい未来を創造できると信じています。頑張って前進して行きましょう。



羽生さんから寄せられた原稿

特集

私のだざいふ ……………2

市民の皆さんへのメッセージ ……………3

臨時議会楠田大蔵市長
冒頭あいさつ……………4～5

「寝た子」はネットで起こされる？
～ネット時代の部落差別の現実～
〈人権政策課〉……………6～7

まちのトピックス ……………8

公益財団法人太宰府市国際交流
協会のご紹介 ……………9
〈国際・交流課〉

後期高齢者医療保険のお知らせ
……………10

市からのお知らせ ……………11～18

連載 ……………19～26

なんでも情報コーナー ……27～33

太宰府の文化財 ……………34
〈文化財課〉

市民の皆さんへのメッセージ

新型コロナウイルスの感染拡大や、また感染防止のための外出自粛や休業要請などにより、多くの方々が混乱や不安を抱えているかと思えます。

この度、太宰府市にゆかりのある方や楠田市長と親交のある方から、市民の皆さんにメッセージを頂戴しましたので、紹介します。

広瀬香美さんからの動画とメッセージ

新型コロナウイルス感染対策による外出自粛で、ストレスを抱えている方も多くいらっしゃると思います。私たちアーティストによるエンターテインメント活動が、少しでも皆様の心の拠り所となり、明るい気持ちになるサポートができるのであれば大変嬉しく思います。この動画にあわせておうちで30秒のできることを撮影し、投稿してみてくださいね！

<http://www.city.dazaifu.lg.jp/admin/soshiki/somu/204/379/corona/17056.html>

(こちらのホームページから動画を見ることができます。)



ゴリけんさんからの感染体験記

この度は新型コロナ感染の診断を受け皆様にご心配をおかけしました。おかげ様で4月末に退院して1か月の経過観察も終えて無事に仕事復帰する事ができました。完全復活??バリバリ元気です。

たくさんの方の励ましの言葉をいただき、感謝してもきれません。

今回は自分の体験した事で皆さんの参考になればという事で書かせてもらいます。

4月上旬に微熱がありなかなか下がらなかったのかかりつけの病院の案内でPCR検査を受けて陽性が発覚しました。分かった時はもう頭が真っ白で家族やスタッフなど他の人にうつしてしまっていたらどうしようという気持ちでいっぱいでした。

僕は新型コロナウイルスによる軽症の肺炎という診察でしたが咳などはなく熱がだらっと続くという感じでした。僕の場合、一番つらかったのはメンタル。感染したことで迷惑をかけてしまったという自責の念と得体の知れないこのウイルスに対する恐怖でした。眠れぬ日々が続き、安定剤を処方してもらったりもしました。

治療法は基本的に朝、昼、夜、体温を測り血液検査、レントゲン、血中酸素の数値の経過を観察しながらの治療。薬は解熱剤手足のむくみをとる漢方とマラリアとかサーズに効くとされているプラニケルという薬を処方してもらい10日間服用していました。

全く人と触れ合えない隔離病棟生活の中、励ましてくれたのが対応して頂いた医療スタッフの皆さんでした。感染リスクの高い現場で、めちゃくちゃ多忙の中、僕ら患者1人1人に明るく接してくれました。本当に感謝しかありません。

僕は今回たまたま軽症でしたが、まだまだ重症な患者さんはいらっしゃいます。軽症の僕でも二週間の入院、本当に怖いウイルスだと思います。僕が言うのはおこがましいですが、こんな体験しなくていいように、とにかく軽症でも、ちょっと体調が悪かったら、自力でなんとかしようとせず手をあげる勇気も大切だと感じました。皆さまもご自愛くださいませ。



4月27日開催の令和2年第1回太宰府市議会臨時会および5月7日開催の令和2年第2回太宰府市議会臨時会において、楠田市長が議会開会にあたりあいさつを述べました。



4月臨時議会 楠田大蔵市長冒頭あいさつ

本臨時会は、現在も世界中で猛威を振るっており、新型コロナウイルス感染症対策に関する案件のご審議をいただくべく、緊急にご参集をいただいたものでございます。福岡県でも一時期急激に感染者が増加し、4月7日に緊急事態宣言が発出され、16日

には特定警戒都道府県にも指定されており、本市でも現時点で二人の陽性が判明しており、一日も早いご回復をお祈り致しますと共に、更に気を引き締めて感染拡大防止に全力を挙げなければなりません。

なお、このお二人のご家族であります濃厚接触者から陽性の反応が出たとの情報は今のところございません。市民の皆様におかれましては、くれぐれも冷静に行動頂きますようお願い申し上げます。

こうした中、議員各位はもちろん、市民の皆様、事業者の皆様におかれましては、外出自粛や休業要請などに積極的に協力頂いており、心より感謝申し上げます。

令和元年からちょうど一年の節目となりますこのゴールデンウィークは、本来多くのお客様を呼び込む絶好のチャンスでありましたが、市民の命、安心安全を第一に考えての苦渋の決断であります。

太宰府 Beautiful Harmony 事業

観光都市太宰府としてむしろお客様に来訪をご遠慮頂くという事態はまさに痛恨の極みでありますが、何卒ご理解ご協力をお願い申し上げます。

ことここに至っては、市民一致団結して、また令和発祥の都にふさわしいBeautiful Harmonyを持って、助け合い、乗り越え、未来のV字回復につなげたいと思います。

その強い気持ちを市民の皆様と共有するため、この度7億円規模の緊急の独自支援策、令和発祥の都太宰府 Beautiful Harmonyプランを提案致しております。

人口7万人の本市にとって7億円という規模はかなり大

子どもたち1万人に 図書カード 1000円配布

きな負担ですが、観光地太宰府がどこよりも厳しいこの危機を乗り越え、未来を切り開くための強い決意であります。

今後も国県に必要な施策を強く要望しつつ、近隣自治体とも連携を取りながら、先行きがまだまだ見えない状況の中で不安を強いられる市民の皆様や事業者の皆様、苦境に可能な限り寄り添って参ります。

議員各位、市民の皆様のご理解ご協力を伏してお願い申し上げます。

7億円の緊急支援！

～令和発祥の都太宰府
Beautiful Harmonyプラン～

がんばろう令和支援金

最大30万円

(地元中小企業
+個人事業主)



5月臨時議会

楠田大蔵市長冒頭あいさつ

思えば昨年のこの時期は、新元号令和のご縁を頂いたことから大変なご注目を頂き、職員挙げてゴールデンウィークを返上し対応にあたりました。今年も打って変わって、新型コロナウイルス対策の為、やはりゴールデンウィークを返上し、相談業務や郵送作業などに職員挙げてあたって来ております。

私が就任間もなくの頃、市政の混乱からの脱却を目指し6月議会に向け施政方針や肉付け予算の作成にあたってくれた一昨年の今頃も含め、職員諸氏が市と市民の為という

一心で度重なり奮闘してくれております事にも、改めて敬意と感謝の意を表したいと思っております。

さて、政府は全都道府県を対象に緊急事態宣言を5月31日まで延長することを決定し、福岡県は引き続き特定警戒都道府県に位置付けられることとなりました。これを受け、福岡県は外出自粛の要請や休業協力の要請を引き続き5月31日まで行うことと致しました。

本市においては、これまで議員各位、市民の皆様の多大なるご理解ご協力の賜物で陽性者の判明も3名に留まっておりますが、ここで対策を緩めてこれまでの対策が台無しとならないよう、基本的には

小中学校 ICT環境整備

県の方針に従いこれまでの対策を5月31日まで続けることと致します。

一方、市民の憩いの場でもあります史跡地の駐車スペースや公園の遊具は5月11日より規制を解除し、新たな論点となりました学校の分散登校や図書館、博物館等一部施設の開館などについては、県や近隣自治体の判断も参考にしながら慎重に検討して参ります。

やはり国際観光都市であり令和発祥の都ともなりました本市が、令和の始まりから一年を迎え本来であれば絶好のかき入れ時にお客様を呼び込むことが出来ないということ、痛恨の極みであり、期限の

妊婦さんへの 応援キット配布

県の方針に従いこれまでの対策を5月31日まで続けることと致します。

一方、市民の憩いの場でもあります史跡地の駐車スペースや公園の遊具は5月11日より規制を解除し、新たな論点となりました学校の分散登校や図書館、博物館等一部施設の開館などについては、県や近隣自治体の判断も参考にしながら慎重に検討して参ります。

やはり国際観光都市であり令和発祥の都ともなりました本市が、令和の始まりから一年を迎え本来であれば絶好のかき入れ時にお客様を呼び込むことが出来ないということ、痛恨の極みであり、期限の

ごみ収集業者さんへの支援物資配布

更には、本日提案致します特別定額給付金や小中学校のICT環境整備事業、妊婦さんへの応援キットの配布、ごみ収集業者さんへの支援物資配布、高齢者施設への支援、ひとり親世帯への支援、住居確保支援なども、ご承認頂き次第出来るだけ早く実施して参ります。

おかげさまで内容、予算規模、スピード感じずれも兼ね備えて頂いた本市独自の支援策と国県などの施策を最大限活用しながら、もうひと踏み張り市民一致団結してこの苦境を乗り越え、近い将来の輝かしいV字回復に必ずや繋がって参りたいと思っておりますので、引き続きのご理解ご協力をよろしくお願い申し上げます。

高齢者施設 への支援

7月は福岡県同和問題啓発強調月間です。

同和問題の早期解決をめざして、国では部落差別のない社会を実現することを目的とした「部落差別の解消の推進に関する法律」が平成28年12月に、福岡県では平成31年3月に「福岡県部落差別の解消の推進に関する条例」を施行しました。また、福岡県では毎年7月を「同和問題啓発強調月間」と定め、各地でさまざまな行事や啓発イベントなどを実施し、差別をなくす取り組みを行っています。今年も、新型コロナウイルス感染症拡大防止の観点から中止となるイベントが多くなっています。各イベントについては、下記問い合わせ先にお尋ねください。

- ◇市主催講演会：新型コロナウイルス感染症拡大防止のため中止
- ◇県主催講演会：期日…10月31日(土)(時間は未定) 場所…クローバープラザセンター棟1階クローバーホール
- ◇人権作品展：小中高生の人権作品(ポスター・標語)を展示します。
日時：7月1日(水)～14日(火)まで 場所：いきいき情報センター2階イベント広場
日時：7月16日(木)～22日(水)まで 場所：市役所1階市民ギャラリー

問い合わせ 人権政策課 人権・同和政策係(☎内線443・474)

7月に開催予定でした市民講演会が、新型コロナウイルス感染症拡大防止のため中止となったことから、講師として予定していた川口泰司氏に、講演会と同様のテーマで執筆していただきました。

「寝た子」はネットで起こされる？～ネット時代の部落差別の現実～



一般社団法人山口県人権啓発センター 事務局長 かわぐちやすし 川口泰司

【プロフィール】

1978年愛媛県宇和島市の被差別部落出身。中学時代、同和教育に本気で取り組む教員との出会いから解放運動に取り組むようになる。大学卒業後、(社)部落解放・人権研究所、(社)大阪市新大阪人権協会を経て、2005年より現職。

≪主な著書≫『ネット時代の部落差別』、『ネットと差別扇動』(共著)、『ハートで挑戦、自己解放への道』など多数。

「部落差別解消推進法」

2016年12月「部落差別解消推進法」(以下、推進法)が施行されました。法律の第1条では「現在もなお部落差別が存在する」と部落差別は「ある」と法律で認識し、「部落差別のない社会を実現すること」を目的に制定されました。特に第5条では「部落差別を解消するための教育及び啓発」として同和地区の有無にかかわらず全国の学校や市町村で部落問題学習の実施、社会啓発での取り組みを行わなければならないと定められています。

また、福岡県では2019年3月に「福岡県部落差別解消推進条例」も施行されました。県条例では、結婚や就職における差別、身元調査などを規制し、違反する事業所や県民に対して県が指導をおこなうなど、部落差別解消に向けた取り組みが求められています。

偏見・差別情報の氾濫

法制定の背景にはインターネット時代における部落差別の悪化・深刻化があります。現在、ネット上ではSNSなどを中心に部落に対するデマや偏見が吹き荒れており、「差別扇動教育」が日々進行している状況です。

部落問題について無知・無理解・無関心な人ほど、デマや偏見を鵜呑みにしています。「何も知らない子に部落問題を教える必要はない」「そっとしておけば自然になくなる」といった

「寝た子を起こすな」論や「自然解消論」は通用しません。「寝た子」はネットで起こされる」時代になっています。

2002年以降、全国的に同和教育が後退し、若い世代になるほど学校での部落問題学習経験が激減しています。逆にネット上ではデマや偏見・差別情報が氾濫し、これまでの同和教育の成果が一瞬にして壊される状況が起きています。

ネット時代における人権教育は「ワクチン教育」とも言えます。ウイルスが蔓延するネット社会を生きるためには、学校でしっかりとワクチンを打っておく必要があります。学校や地域・職場での同和教育がより重要になっていきます。

暴き／晒される部落(出身者)

現在、ネット上では「部落地名総鑑」が作成・拡散され、結婚や就職時の身元調査、不動産取引における土地差別調査に悪用されています。「部落出身者」リストまでもが作成され、個人名や住所・電話番号、顔写真などの個人情報ネット上に晒され、差別扇動情報とともに掲載されています。その結果、部落解放運動に取り組む団体事務所や個人宅に刃物入りの差別ハガキや嫌がらせの無言電話などの差別事件も各地で起きています。2017年の正月、私の自宅にも「※注エタ死ぬ」と書かれた年賀状が送り付けられ

てきました。小学生の娘が第1発見者であり、家族とともに非常につらい思いをしました。

また、「部落地名総鑑」を公然と出版しようとする人物や同和地区の所在地情報の一覧をネット掲載、実際に各地の同和地区を撮影し、YouTubeなどの動画サイトに意図的に掲載するという悪質な事例もあります。これまでの半世紀にわたる身元調査お断り運動や就職差別撤廃の取り組みが、一瞬にして壊され始めている状況が起きている。

「無知・無理解・無関心」の怖さ

2019年1月、メルカリ（ネットオークション）に「部落地名総鑑」が1冊3000円、5000円で出品され、3冊が売られています。ネット上に拡散していた「部落地名総鑑」のデータが悪用されました。出品者は佐賀県の高校生だったことは教育関係者に大きな衝撃を与えました。

事件発覚後、その生徒は「部落地名総鑑」が就職差別や結婚差別の身元調査に悪用されてきたことも知らず、自身の行為を深く反省していました。出品者の高校生は部落差別の現実に対して「無知・無理解・無関心」だったからこそ、平気でネット上に「部落地名総鑑」を出品していました。「何も知らなければ差別なんてしない」ではなく、「何も知らないからこそ、平気で差別に加担した」という現実を深く受

け止める必要があります。

今回の事件はどの地域の学校で起きてもおかしくない事件です。事件の背景には学校での同和教育の後退とネット版「部落地名総鑑」の拡散という課題があります。「寝た子を起こすな」は通用しません。あらためて、部落問題学習、人権教育の大切さを痛感させられた事件でした。

周囲の人たちが声をあげることの大切さ

目の前の差別やいじめ、ハラスメントなどの人権侵害に対して黙認するのではなく、差別者に対して「NO」と声をあげて、差別をさせない、許さないという行動を起こすことがとても大切です。その時にポイントとなるのは差別されている当事者でなく、非当事者の人たちが声をあげることです。

セクシャルマイノリティとともに生きる社会を目指しておこなわれるレインボーパレードには、LGBTQの当事者でない人たちが多く参加しています。ヘイトスピーチに「NO」と声をあげ路上で抗議行動をする人の多くは、在日韓国・朝鮮人ではなく日本人の人たちです。

差別は「する側」「される側」よりも、目の前の差別の現実に対して「なくす側」なのか「残す側」なのかが問われています。差別されている当事者が差別者に対して声を上げることが大変だからです。だからこそ、目の前の差別の現実に対して、非当事者から

「おかしい」と声をあげることがとても大切になります。自分が差別やいじめ、ハラスメントや人権侵害を受けても、周囲の人たちが「おかしい」と抗議して守ってくれる。そんな誰でもが安心できる社会で私は生きていきたいです。



「ダイバーシティパレード 2018-WE ARE HERE-だれでもあったらええやん」の様子(左が筆者)

「差別を見抜く力」と「多様なアプローチ」

「差別を見抜く力」をつけるためには知識が必要。「差別を見抜いた」とは「おかしい」とアクションすることが大事。日々の生活で様々な不合理や差別に対して、ひとつずつ丁寧に「NO」とアクションするトレーニングをおこなうことがとても大切です。直接、加害者に「おかしい」と抗議ができてなくても、その人なりのやり方で「多様なアプローチ」で対応することもできます。例えば、職場の飲み会で上司がセクハラ発言を続けていたとき、直接抗議ができなくてもわざと飲み物を倒して、会話を中断し、その

間に別の人が被害者を違う席へ移動させる、「今日は記念に動画を撮ります」と言って、スマホで動画を撮影し始める。セクハラに自覚がある上司は「まずい」と思って発言をやめ、セクハラは自覚がない人の発言を後日、被害の証拠として使うことができます。

大切なのは目の前の人権侵害、差別行為を一旦中止させること。そして、次は被害者を安全なところに避難させて、サポートしていくことです。サイレントマジョリティ（沈黙する多数派）でなく、自分にできる「多様なアプローチ」で反差別・人権確立の社会をつくっていきませんか。

※注「エタ」という言葉は、江戸時代の身分制社会の中で、差別されていた人たちに対し使われた差別語です。これらの言葉は、1871（明治4）年、当時の政府によって廃止する通達が出され現在に至っています。今回は、部落差別の実態を市民の方に知っていただき、部落差別をなくすために一人ひとりが考え努力して欲しいという願いを込めて、筆者に送られたはがきの内容を掲載しています。

まちのトピックス

寄附いただきましたマスクを活用しています

太宰府市ではお手元にある未使用のマスクや国から支給される布マスク（未開封の物に限ります）の寄附を受け付けています。

6月14日(日)現在で5220枚の寄附をいただいています。ご協力ありがとうございました。このうち、市内小中学校11校に1100枚を届けており、今後、医療機関や介護施設、その他さまざまな事業などで活用させていただく予定です。

また、受付期間を6月末までと予定していましたが、7月末まで延長することとしました。（土日祝日も受け付けています。）

受付場所 太宰府市役所1階総合案内横（マスク寄附ボックス）※土日祝日は1階東側入口
受付時間 7月31日(金)までの午前8時30分～午後5時
問い合わせ 防災安全課防災対策係（☎内線519）

太宰府Beautiful Harmonyファンドに寄附をいただきました。 ご支援ありがとうございます。

5月25日(月)、筑紫ガス(株)から、新型コロナウイルスで影響を受けている皆さんへの支援として、寄附をいただきました。「地域の皆様のお役に立てれば」とお申し出いただいたものです。

筑紫ガス(株) 前田代表取締役社長からの寄附金贈呈 ▶



6月11日(木)、平成6年から図書購入費として寄附をいただいている日之出水道機器(株)から、本年度は新型コロナウイルス対策として寄附いただきました。これまでにいただいた寄附総額は980万円です。

なお、昨年度の寄附で『ポプラディアプラス世界の国々』、『新分類牧野日本植物図鑑』など、合わせて14冊の図書を購入しました。これらの寄附金で購入した図書は、図書館入口を入ってすぐ右手の「ヒノデ文庫コーナー」を中心に配架されています。

日之出水道機器(株) 藤九州支店支店長からの寄附金贈呈 ▶



太宰府Beautiful Harmony ファンド(クラウドファンディング)実施中！

太宰府市では、新型コロナウイルスで影響を受けている方々を寄附により支援するため、ふるさと納税制度を活用したクラウドファンディングを行っています。皆さんの温かいご支援をお願いします。なお、今回のクラウドファンディングでは返礼品はなくお礼状の送付となりますので、市民の皆さんの寄附も税控除の対象となります。

【申込方法のご案内】

①インターネットからのお申し込み

右のQRコードを読み込む
または、「太宰府 GCF」で検索！



②電話・ファクス・メール・窓口でのお申し込み

太宰府市役所経営企画課企画政策係

☎(921)2121(内線548)

☎(921)1601

✉keiei-kikaku@city.dazaifu.lg.jp

【クラウドファンディングとは？】

実施したい事業を発信することで、活動の趣旨に賛同いただける方からの寄附を募り、事業資金を集める仕組みです。

このクラウドファンディングは、ふるさと納税の制度を活用するため、確定申告やワンストップ特例申請を行うことで、翌年の住民税から税控除を受けられます。

みんなで一致団結して
新型コロナウイルスに
打ち勝とう！



賛助会員募集中!

協会の趣旨に賛同し、支援していただける人を募集しています。

協会主催事業の参加費割引や優先受付、月刊機関誌の配布などを行っています。

<年会費>

- 個人会員 1,000円
- 学生会員 500円
- 法人会員 10,000円

太宰府市国際交流協会は、市民の皆さんが気軽に国際交流できるイベントや、留学生・在住外国人支援などを行っています。平成4年に設立、太宰府市の国際化を進め、国際相互理解、友好親善を深めることを目的に、これまで多くの市民の皆さんと一緒に活動してきました。年間を通してさまざまなイベントを行い、日本人・外国人を問わず参加者を募集しています。また、国際交流に関することや地域で暮らすうえでの相談も受け付けています。ぜひお気軽にお問い合わせください。

公益財団法人 太宰府市国際交流協会のご紹介

問い合わせ

公益財団法人 太宰府市国際交流協会
太宰府市いきいき情報センター2F

☎(918)5391・平日午前9時～午後5時

HP <http://www.dciea.or.jp/>

国際・交流課 国際・交流係
(☎内線482)



語学・文化ボランティア募集中!

- 語学** 市内団体(非営利)からの依頼による通訳・翻訳など
- 文化** 外国人に日本文化を伝える、日本人に母国の文化を伝える活動

.....
どちらも日本人・外国人問わず募集しています。また、派遣依頼も随時受け付けています。(派遣要件あり)

Dazaifu City International Exchange Association ～あなたも楽しく国際交流してみませんか?～



フランスベル倶楽部メンバーの集い

フランスベル倶楽部メンバーの集い

留学生が作った母国料理を囲み、クイズや民族舞踊などで盛り上がります!

太宰府市民政庁まつり出展

本格ネパールカレーをチャリティー出店。国旗あてクイズは小学生に大人気です。

日本文化体験講座

昨年はそうめん流しを通して交流。日本人・外国人問わず、特に親子連れに人気でした。

<その他の事業>

- ・世界文化体験講座
(例:料理教室、小学生対象の伝統的な遊び紹介)
- ・国際理解講座
(例:講演会、国際交流サロン)
- ・留学生フォーラム
(例:就職活動に関する講座) など

大人も子どもも楽しめるイベントを開催中。お一人で、ご友人と、親子連れで...お待ちしております!



太宰府市民政庁まつり出展



日本文化体験講座

だざいふ きょうしつ 太宰府にほんご教室

日本語の勉強をしたい人(留学生、在住外国人、その他)のために開いています。あなたの日本語のレベルに合わせて教えます。1年の途中や月の途中からでも参加できます。



日時:毎週月曜日午前10時～午後12時10分

場所:太宰府市いきいき情報センター

参加費:月500円

☑f-bell-club@dciea.or.jp



後期高齢者医療保険のお知らせ

問い合わせ 国保年金課 公費医療係

(管内線305・315)

8月から被保険者証が新しくなります

8月1日から使用する新しい被保険者証(水色)を、7月下旬に郵送します。有効期間は8月1日から翌年7月31日までの1年間です。ただし、保険料の滞納がある場合は、通常より短い有効期間で交付することがあります。



8月1から使用できる新しい被保険者証(水色)

※例年、保険証は簡易書留(対面での手渡し)で郵送していましたが、新型コロナウイルス感染症拡大防止のため、特定記録(住所の郵便受けに直接投函)で郵送します。

被保険者証の自己負担割合を「確認ください」

自己負担割合は、前年の所得をもとに、1割か3割に決定します。通常1割ですが、同じ世帯の被保険者のいずれかの人の市町村民税の課税所得が14.5万円以上の場合には3割となります。

ただし、次の1か2に該当する場合には、申請すれば自己負担割合が1割になります。対象者には、6月に通知していますので、申請が済みでない人は7月末日までに申請してください。

1. 同じ世帯の被保険者が2人以上の場合で同じ世帯の被保険者全員の収入の合計額が520万円未満
2. 同じ世帯の被保険者が本人のみの場合(次の①又は②に該当)

- ① 本人の収入が383万円未満
- ② 本人と同じ世帯の70歳から74歳までの人の収入の合計額が520万円未満

限度額適用・標準負担額減額認定証等の更新について

現在の限度額適用認定証(注1)や限度額適用・標準負担額減額認定証(注2)(以下認定証等)の有効期限も7月末日です。この認定証等をすでにお持ちの人で、本年度も同じように認定証等を発行できる人には、8月1日から新しい認定証等を被保険者証とは別に7月下旬に郵送します。

新たに認定証等の交付を希望する場合は、市役所窓口での申請手続きが必要です。詳しくはお問い合わせください。

(注1) 限度額適用認定証とは

負担割合が3割の人の中で、所得が一定額未満の人に発行します。あらかじめ医療機関窓口に表示すると、入院や高額な外来診療を受ける際にかかった医療費の自己負担額が限度額までとなります。

(注2) 限度額適用・標準負担額減額認定証とは

世帯全員が市町村民税非課税に該当する人に発行します。あらかじめ医療機関窓口に表示すると、医療費の自己負担額が限度額までとなり、入院時の食費・居住費の負担も減額されます。

後期高齢者医療保険料について

被保険者の皆さんへ「令和2年度後期高齢者医療保険料決定通知書」を7月中旬にお届けしますので、ご確認ください。

均等割額の軽減

本年度は、世帯の所得状況にあわせて保険料軽減措置(被保険者均等割の7.75割・7割・5割・2割軽減)を行います。

被用者保険の被扶養者であった人の軽減

後期高齢者医療制度に加入する前日まで「会社などの健康保険の被扶養者」だった人は、後期高齢者医療加入後2年間、5割軽減となります。また、所得割額はかかりません。

※被用者保険とは、全国健康保険協会

管掌健康保険、組合管掌健康保険、船員保険、共済組合をさします。国民健康保険・国民健康保険組合は該当しません。

※均等割額が7.75割軽減、7割軽減に該当する人は、そちらが優先されます。

傷病手当金について

給与の支払いを受けている被保険者が新型コロナウイルス感染症などにより給与の全部または一部を受けることができなかつた場合、傷病手当金支給の対象となる場合があります。詳しくはお問い合わせください。

徴収猶予について

新型コロナウイルスの影響などにより納付が一時に困難な人に対し、最長6カ月の徴収を猶予できる場合があります。詳しくはお問い合わせください。

保険料	※最高限度額64万円、10円未満切り捨て
均等割額	55,687円 ※世帯の所得に応じて軽減措置があります。
所得割額	総所得金額等 -33万円(基礎控除額) × 所得割率 10.77%

介護保険の軽減制度に関するお知らせ

問い合わせ 介護保険課 介護保険係(☎内線370・371・372)

 手続き

生計が困難な人への介護保険料や、サービス利用料の軽減制度について紹介します。

介護保険料の減免(減額)制度

介護保険料が第2段階または第3段階の人で次の7つの要件全てに該当する場合は、申請することにより、保険料の減免を受けることができます。該当する場合は、保険料が第1段階(年額1万9千200円)に変更となります。

※7月末までに申請された場合は年間を通じての減免となりますが、8月以降に申請された場合は申請月からの減免となりますのでご注意ください。

《要件》

①生活保護を受給していない
②世帯全員が市民税非課税である ※申告をされていない人がいる場合は、「課税」扱いとさせていただきます
③年間収入が単身世帯で120万円(世帯員1人増ごとに+40万円)以下 ※年間収入額は、年金、子からの仕送りなども含みます
④預貯金の額が単身世帯で60万円(世帯員1人増ごとに+20万円)以下

負担限度額認定制度

介護保険施設に入所、またはショートステイを利用した場合は、居住費・食費を負担することになります。居住費・食費は、本人による負担が原則ですが、低所得の人については、居住費・食費の負担軽減を行っています。

《要件》

①本人および同一世帯の人全て(別世帯の配偶者も含む)が市民税非課税者であること
②預貯金や有価証券、現金の合計額が、単身者は1千万円以下、配偶者がいる場合は両者で2千万円以下であること

⑤市民税課税者に扶養されていない、また生計を共にしていない ※別居や世帯分離の場合でも確認の対象になります
⑥居住用の家、土地以外に不動産を所有していない
⑦介護保険料に未納がない

社会福祉法人等による利用者負担軽減制度

生計が困難な人が、軽減制度を実施する社会福祉法人の事業所で介護保険サービスを利用する場合に、利用者負担が軽減されます。軽減を受けられるのは、次の6つのいずれにも該当する人です。

《要件》

①本人および同一世帯の人全てが市民税非課税者であること
②年間収入が単身世帯で150万円(世帯員1人増ごとに+50万円)以下
③預貯金の額が単身世帯で350万円(世帯員1人増ごとに+100万円)以下
④自己居住用住居などの日常生活に供する資産以外に活用できる資産がない
⑤負担の能力のある親族などに扶養されていない
⑥介護保険料を滞納していない

いずれの場合も該当される人は市役所介護保険係(市役所1階)で申請する必要があります。提出書類や提出に必要なものなど詳細についてはお問い合わせください。

新型コロナウイルス感染症の影響に伴う介護保険料・後期高齢者医療保険料の減免に関するお知らせ

問い合わせ 介護保険課 介護保険係(☎内線370・371・372)
国保年金課 公費医療係(☎内線305・315)

 行政

新型コロナウイルス感染症の影響により、収入が減少した人などを対象として、介護保険料や後期高齢者医療保険料の全部または一部を減免します。

対象要件

以下のいずれかに該当する場合に該当となります

- ・新型コロナウイルス感染症により、世帯の主たる生計維持者が死亡、または重篤な傷病を負った場合
- ・新型コロナウイルス感染症の影響により、世帯の主たる生計維持者において、事業収入などの減少が見込まれるなど収入における一定の基準を満たす場合

減免を受ける場合には、事前に申請が必要となります。詳しくはお問い合わせください。

国民健康保険限度額適用認定証の更新について

問い合わせ

国保年金課 国保年金係(☎内線311、320)



手続き

更新手続きが必要です
現在お持ちの「国民健康保険限度額適用認定証」は、自己負担限度額の決定のため毎年所得判定が必要となりますので、7月末日で有効期限が切れます。8月以降に限度額認定証をお使いになる場合

国民健康保険限度額適用認定証とは
各世帯の支払限度額区分が記載された認定証のことで、これを医療機関に提示することにより、医療機関窓口での支払いが限度額までとなります。

は、更新手続きが必要となります。7月末日まで有効な証を持つている人には更新案内と更新申請書をお送りしますので、7月14日(火)(必着)までに郵送にて提出してください。新型コロナウイルス感染拡大防止のため、ご協力をお願いいたします。更新分の証は、7月下旬に郵送します。なお、7月15日(水)以降に申請書を提出された場合は、更新分の証が8月1日(土)までに届かない場合がありますので、あらかじめご了承ください。

特別定額給付金(一人10万円)の申請の受付は8月19日までです

問い合わせ 特別定額給付金窓口(☎内線677、678)



手続き

新型コロナウイルス感染症に伴う支援として、基準日である4月27日に市に住んでいる人お一人につき、10万円の給付を行っています。

給付対象者

基準日(4月27日)に市の住民基本台帳に登録されている人

申請・受給権者

給付金の申請者は世帯主となります。また、世帯構成員全員分の給付金は世帯主の金

申請受付期限

申請は8月19日(水)(消印有効)までとなっています。お忘れのないように申請してください。

給付方法

提出された申請書を確認した上で、指定された金融機関の口座に振り込みます。

融機関の口座に入金されます。

国民健康保険被保険者証を更新します

問い合わせ 国保年金課 国保年金係(☎内線312・313) 筑紫野郵便局☎(922)6002



手続き

8月1日から使用する保険証を郵送します

新しい保険証(青色)は7月上旬から世帯主宛てに特定記録で郵送し、8月から使用できます。古い保険証(ピンク色)は8月に入ってから細かく裁断して破棄してください。



新しい保険証のイメージ

要「扱いとなっています。

納税相談を実施しています

国民健康保険税の未納があると、保険証の更新ができません。期限どおりの納付が困難な場合は、納税相談をご利用ください。



問い合わせ

納税課(☎内線334・335)・市役所1階11番窓口

はり・きゅう受療証の更新申請もお忘れなく!

はり・きゅう受療証の有効期限は7月末日です。引き続き必要な人は7月1日(水)以降に国保年金課で申請を行ってください。なお、はり・きゅう受療証の申請は随時受け付けています。

必要なもの

新しい保険証、認め印

※居住確認のため「転送しない。」

※例年、保険証は簡易書留(対面での手渡し)で郵送していましたが、新型コロナウイルス感染症拡大防止のため、特定記録(住所の郵便受けに直接投函)で郵送します。届いていない場合は、筑紫野郵便局または国保年金課へご連絡ください。

令和2年度健康診査の実施について

問い合わせ 特定健診について 国保年金課(☎内線312)
がん検診について 元気づくり課(保健センター)☎(928)2000



健康

【今後の予定】

集団健(検)診	特定健康診査 一般健康診査	【実施期間】 令和2年8月から令和3年2月 健(検)診実施日が決まっています。 必ず申し込みをお願いします。
	がん検診 (胃部X線・乳・子宮・ 肺・大腸・前立腺がん)	
個別健(検)診	特定健康診査	【実施期間】 令和2年6月15日から令和3年2月28日まで
	大腸がん検診	
	胃内視鏡(胃カメラ)検診	【実施期間】 令和2年7月1日から令和3年2月28日まで

●特定健康診査の受診券・胃内視鏡検診のクーポン券は、対象者の皆さんへ送付済みです。

新型コロナウイルス感染症拡大防止のため、特定健康診査・一般健康診査・がん検診(胃・乳・子宮・肺・大腸・前立腺がん)の実施を見合わせていましたが、全ての健(検)診の実施が可能となりました。

左記のとおり実施しますが、各健(検)診の実施日程が変更となっておりますので、ご注意ください。なお、健康診査のご案内・集団健(検)診用申し込みハガキを広報だざいふ7月号に折り込んでいますが、そちらに記載の日程も変更となっております。

特定健診(集団健診)の申し込みについては、「修正版」健(検)診日程表を必ず確認のうえ、申し込みをお願いします。

受診方法や健診実施医療機関など、詳細については市ホームページをご覧ください。

また、今年度から特定健康診査の受診券の様式が変わっています。受診対象の皆さんには6月中旬に受診券番号付きのハガキを送付しています。受診の際は、持参をお願いします。



※年度途中に国民健康保険の資格を取得した人や紛失などによる再交付については、別途、受診券を送付します。

土曜開庁受付業務内容について

問い合わせ 市民課 市民係(☎内線303、304)



行政

7月25日(土)の土曜開庁日は、個人番号カード(マイナンバーカード)に関する手続きのみ、国による個人番号カード管理システム、公的個人認証システムの強化のためのメンテナンス作業(7月23日(木)から26日(日)まで)が行われるため、受付ができません。

具体的には、左記の業務が受付できませんので、ご了承ください。

- ・個人番号カードの交付・再交付
- ・個人番号カードの署名用電



子証明書および利用者証明用電子証明書などの暗証番号の設定、更新、再設定
・個人番号カード交付申請書の発行など
※なお、住民票の交付などは通常どおり行います。

新型コロナウイルス感染症の影響による減収を事由とする国民年金保険料免除について

問い合わせ 国保年金課 国保年金係(☎内線359)



手続き

新型コロナウイルス感染症の影響により、収入源となる業務の喪失や売り上げの減少などが生じて所得が相当程度まで下がった場合は、臨時特例措置として本人申告の所得見込額を用いた簡易な手続きにより、国民年金保険料免除申請が可能となりました。

臨時特例による国民年金保険料の免除・猶予および学生納付特例申請は、下記2点をいづれも満たす人が対象です。

対象要件

(1) 2月以降に、新型コロナウイルス

(2) 2月以降の所得などの状況から見て、当年中の所得の見込みが、現行の国民年金保険料の免除などに該当する水準になることが見込まれること

必要書類

- ・国民年金保険料免除・納付猶予申請書
- ・所得の申立書
- ・学生証のコピー(学生の場合)

詳しくはお問い合わせください。

2020年度子宮頸がん検診・乳がん検診 無料クーポン券配布します！

問い合わせ 元気づくり課 ☎(928)2000



健康

乳がん検診
対象者
 昭和54年4月2日～昭和55年4月1日生まれの人
 無料クーポンは7月上旬頃発送予定です。届き次第、個別医療機関で受診できます。

子宮頸がん検診
対象者
 平成11年4月2日～平成12年4月1日生まれの人



献血にご協力ください

問い合わせ
 元気づくり課 健康推進係 (☎内線687)



健康

病気やけがで血液が必要な患者さんは、健康な人の血液を補給して治療する必要がありますが、今年度の太宰府市の献血人数は約1400人を目標としています。血液は人工的につくることができないうえ、長期保存もできないため、継続的なご協力をお願いしなくてはなりません。献血は、健康な人から血液を必要とする患者さんへと血液を無償で提供するボランティアです。皆様のご協力をお願いします。

日時 7月14日(火)
 午前9時30分～11時30分
 午後12時30分～4時

対象年齢

男性17歳～69歳
 女性18歳～69歳
 ※65～69歳の方は60～64歳までに献血の経験がある人が対象となります。

会場 西鉄五条駅ロータリー

太宰府史跡水辺公園屋外プールの使用休止について

問い合わせ スポーツ課 スポーツ係(☎(092)918-5381)
 太宰府史跡水辺公園(☎(092)921-8668)



健康

毎年7月中旬から8月下旬までオープンしていましたが太宰府史跡水辺公園屋外プールについて、新型コロナウイルス感染症拡大防止のため、本年度については、使用休止とさせていただきます。

※屋内プールおよびアスレチックジム(トレーニングルーム)については、営業を予定しています。

太宰府市主催スポーツイベントの開催中止について

問い合わせ
 スポーツ課 スポーツ係(☎(092)918-5381)



健康

市主催のスポーツイベントについて、毎年7～8月に開催していた「サマーナイトペタンク」および本年10月中旬に開催を予定していた「スポーツの日の行事」については、新型コロナウイルス感染症拡大防止のため、本年度については、開催中止とさせていただきます。

イベントへの参加をお考えいただいていた皆さんには大変申し訳ございませんが、ご理解くださいますよう、よろしく申し上げます。

使用  **休止**



利用者の皆さんには大変ご迷惑をお掛けしますが、ご理解くださいますよう、よろしく申し上げます。

開催  **中止**





健康

日本脳炎の対策はお済みですか？

問い合わせ 元気づくり課 健康推進係 ☎内線687

日本脳炎は、日本脳炎ウイルスに感染した蚊（コガタアカイエカ）を媒介して感染する危険があります。人から人へ感染することはありませんが、蚊の活動が活発になる夏には特に注意が必要です。日本脳炎の予防として、早めの予防接種や外出の際に蚊除け剤の使用や長袖・長ズボンの着用など、蚊に刺されないような対策が大切です。

予防接種対象（全4回・無料）

【第1期】

【生後6カ月～90カ月（7歳6カ月）に至るまで】

・初回（2回接種）：6日以上、標準的には6～28日の間隔をおいて2回接種

・追加（1回接種）：第1期初回終了後6カ月以上、おむね1年の間隔をおいて1回接種

【第2期】

【9歳以上13歳未満】

1回接種

予防接種の特例対象者

予防接種の積極的な案内が控えられた時期に該当する下記の人は、不足回数分を定期接種として無料で接種することができます。



定期予防接種は指定医療機関の個別接種で行います。必ず接種スケジュールなどを医療機関にご相談のうえ、接種の際には母子健康手帳を持参してください。

予約が必要です

【平成19年4月2日～平成21年10月1日生まれの人】
7歳6カ月に至るまでの間に第1期の3回の接種を完了できなかった場合でも、不足回数分を第2期の対象年齢（9歳～13歳未満）の間に定期接種として受けることができます。



健康

おやこの食育教室

申し込み・問い合わせ
元気づくり課（保健センター）☎(928)2000

「食」は生きる上での基本であり、生涯にわたって生き生きと暮らすことができるように、健全な食生活を実践することが大切です。この教室では紙芝居やクイズで楽しく「食」について学び、試食と旬野菜を使ったレシピの紹介をします。この機会に子どもたちと一緒に「食」に関する関心や理解を深めてみませんか？

日時 8月8日（土）午前10時～

正午

場所 いきいき情報センター

2階 多目的ホール

対象 3歳から小学生の子ども

もと保護者（市民）

定員 10組（先着順）

申込締切 8月3日（月）

※定員になり次第締め切り

託児あり（要予約、先着順）

※食生活改善推進会の皆さんによる教室です。

※新型コロナウイルス感染防止対策を講じて教室を行います。

※試食はヨーグルトババロアを提供します。

食事、排泄、睡眠などの基本的な生活習慣の大切さや子どもとの関わり方について学びませんか。

講座名 「基本的な生活習慣と子どもとの関わり方」

日時 7月30日（木）

午前10時～11時30分

場所 子育て支援センター多目的室

対象 在宅の0～6歳（就学前）の保護者

講師 子育て支援センター保育士

申込締切 7月28日（火）午後5時まで

目的室

定員 8組（先着順）

※要申込・受講料無料

※託児あり（要申込）

持ってくる物 お茶・オムツ・着替え（託児のある人）など



「ここに講座」

問い合わせ
元気づくり課 子育て支援センター ☎(919)6001



子育て

市内の認可保育園(所)では、保育士などを募集しています

問い合わせ 保育児童課 保育所係(☎内線319)



市内の認可保育園(所)では、一緒に働いていただける人を募集しています。

保育士だけでなく、看護師、栄養士、調理員も若干名募集しますので、転職をお考えの人、以前保育園の勤務経験はあるけど子育てなどでブランクがある人、資格は持っているけど未経験の人など、まずは話を聞いてみたいという人も大歓迎です。

園によっては、フルタイム勤務や短時間勤務(1日4時間程度勤務)、週3日程度の勤務などの制度もあります。

詳しくは、左記保育園(所)に直接お問い合わせください。

ごじょう保育所	☎(922) 6860
南保育所	☎(925) 5503
保育所太宰府園	☎(922) 4611
水城保育園	☎(924) 8493
星ヶ丘保育園	☎(923) 5525
筑紫保育園	☎(923) 7333
おおぞの保育園	☎(919) 5110
都府楼保育園	☎(923) 0516
こくぶ保育園	☎(928) 2020
ゆたか保育園	☎(929) 6565
水城青稜保育園	☎(408) 8492
すずらん保育園	☎(408) 7566
ゆたか Second 保育園	☎(555) 9545
梅の香保育園	☎(408) 7408



地域密着型サービス事業者(定期巡回・随時対応型訪問介護看護、小規模多機能型居宅介護)を公募します

問い合わせ 介護保険課 介護保険係(☎内線372)



市では、高齢者支援計画(高齢者福祉計画・第7期介護保険事業計画)に基づき、要介護状態の高齢者が在宅での生活を継続できるように地域密着型サービスの基盤整備を進めており、「定期巡回・随時対応型訪問介護看護」「小規模多機能型居宅介護」を開設する事業者を各1カ所公募します。

○応募受付場所

太宰府市健康福祉部介護保険課介護保険係(市庁舎1階)

応募方法は、公募要領をご確認ください。公募要領及び提出書類は、市ホームページに掲載しています。

HP http://www.city.dazaifu.lg.jp/admin/soshiki/kenkou_fukushi/2052/a/472/index.html



○応募受付期間

7月6日(月)～31日(金)
午前8時30分～午後5時※
土・日・祝日を除く(持参のみ受け付けます)

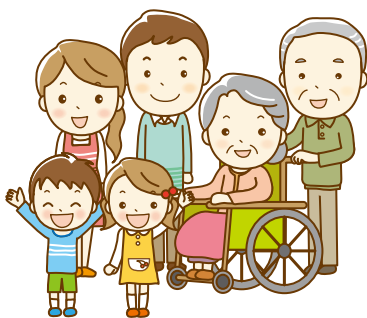
なお、地域密着型サービスの利用者は原則として市内居住者に限定されます。

「定期巡回・随時対応型訪問介護看護」とは

24時間体制で必要に応じて決まった時間に自宅を巡回して日常生活のお世話をいたします。また、通報を受けるスタッフが常駐しており、緊急の際は随時訪問を行います。(要支援認定者は対象外となります)

「小規模多機能型居宅介護」とは

「通い」を中心に本人の状態や希望に応じて、「訪問」や「泊まり」を組み合わせた介護サービスを提供します。





認定！太宰府市民遺産展



問い合わせ
景観・市民遺産会議事務局(文化財課)(☎内線472)



「四王寺山の三十三石仏」 一番札所



「万葉集つくし歌壇」 梅花の宴

昨年新しく市民遺産となつた「四王寺山の三十三石仏」をはじめ、認定されている太宰府市民遺産全15件を紹介するパネル展を開催します。

会期 7月16日(木)～9月13日(日)
会場 文化ふれあい館1階多目的ホール
※入場無料

「成人式実行委員」募集

問い合わせ
社会教育課 社会教育係(☎内線452)



内容
令和3年1月10日(日)に開催する成人式の企画・運営
募集対象
平成12年4月2日～平成13年4月1日生まれの人で、8月下旬からの10回程度の会議と本市の成人式に参加できる人
募集人数 10人程度
募集締切 8月14日(金)

20歳を迎える皆さんの中から成人式の企画・運営をする実行委員を募集します。
思い出に残る成人式と一緒につくってみませんか。
少しでも興味のある人はぜひご連絡ください！お友達と一緒に応募していただいても構いません。



緑化費用の補助を行っています

問い合わせ 都市計画課 景観・歴史のまち推進係(☎内線424・425)



1. 歴史的市街地の緑化推進事業

歴史的風情が次第に失われつつある門前・どんかん道・参詣道・日田街道の道沿いへの新規緑化に対する費用の一部を補助します。

申請対象となる場所

A・Bすべて満たす範囲
A：図に点線で示す道筋沿い【日田街道・どんかん道・参詣道】
B：Aの道路境界から5mの範囲で、塀などで遮断されず外部から容易に眺望できるもの

対象樹種

太宰府市景観計画で「おすすめ樹種」に指定する万葉樹種および在来の樹木などで日本庭園をイメージし、季節感などで好ましい樹種

補助金額

補助対象経費の3分の2で、市の予算の範囲内
注意事項 申請から交付決定までに1～2カ月程度を要します。契約および着工は交付決定日以降です。

2. 生垣推進補助金制度

公道に面した部分に生垣を作る場合、費用の一部を補助

します。

申請対象

市内全域で、公道に直接面した部分

補助対象物件

全長3m以上連続して設置する生垣(常緑樹のみ)で外部から眺望できるもの

補助金額

延長3m以上4mまでは5千円、4mを超える部分については10cm増すごとに200円を加算した額で、市の予算の範囲内

注意事項

既存物(フェンスやブロック塀など)の造り替えも補助対象となります。



歴史的市街地の緑化推進事業対象路線図

ブロック塀等撤去補助制度を実施しています



手続き

申し込み・問い合わせ 都市計画課 都市計画係(☎内線426・466)

市では、地震によるブロック塀などの倒壊被害をなくすため、道路に面する特に危険なブロック塀などの撤去を行う所有者・管理者に対し、撤去工事費用の一部を補助します。

申請にあたって

・必ず事前に都市計画課まで問い合わせてください。対象となるか、市職員が事前診断を実施します。

・申請前に工事着手したものはすでに完了しているものは対象外です。

対象となるブロック塀など

道路に面した高さが1m以上のコンクリートブロック塀などで、診断カルテにより総合評点40点未満のため、特に危険であると診断されたもの

※れんが造、石造、その他組積造による塀(フェンスなど)の混用の場合も含む) および門柱も対象

※特定の人が通行する私道に面しているもの、隣地との境にあるものは対象外

対象者および対象要件

・対象者 ブロック塀などの所有者または管理者
 ・対象要件 (次の全てに該当する)

① 年度内に工事完了実績報告書の提出および金額の確定ができること

② 同一敷地において、この補助金の交付を過去に受けたことがないこと

③ 市税などを滞納していないこと

④ 暴力団員などでないこと

補助金額 撤去工事費用の50% (上限10万9千円)

※再築費用は対象外

募集件数 5件程度(先着順)

※募集件数に達した場合は、受け付けできないことがあります。

その他

ブロック塀撤去後、公道に面した部分に新たに生垣を作る場合、費用の一部を助成する生垣推進補助金制度があります。詳細は17ページをご覧ください。

ブロック塀などの診断や点検方法に関する相談窓口一覧

相談内容によっては、有料の場合がありますので、詳しくはお尋ねください。

・一般社団法人 福岡県建築士事務所協会

福岡市博多区博多駅東3-14-18 福岡建設会館5階

☎(473)7673

公益社団法人日本エクステリア建設業協会 福岡県支部 事務局
 福岡市東区若宮5-9-8

☎(673)0401
 全九州コンクリートブロック工業組合

福岡市博多区博多駅東1-2-5 日之出ビル博多駅前901号室
 ☎(413)1636

※ブロック塀に関する詳しいパンフレットは、福岡県のホームページは、

ページに掲載しています。

http://www.pref.fukuoka.lg.jp/contents/burokubei.html

ぼくは だいじょうぶかな?



ブロック塀の点検

自己診断

5つのチェックポイントを確認してください。5つのチェックポイントのうちひとつでも該当するところがあれば専門家に相談しましょう。

チェックポイント1

塀に鉄筋は入っていますか?
 塀の中に、直径9mmの鉄筋が次のように入っているか調べて下さい。この点検は、塀を造った施工者などと相談して行って下さい。
 ●鉄筋は縦横ともに80cm間隔に入っていますか?
 ●鉄筋は頂部の横筋にかぎがけされていますか?
 ●基礎の下側の横筋にかぎがけされていますか?
 ●控壁の鉄筋は、図のように入っていますか?



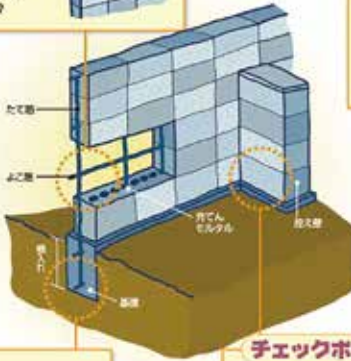
チェックポイント2

塀の傾き、ひび割れはないですか?
 塀が傾いていたり、ひび割れていたりしていませんか?また、鉄筋が露びていないか調べて下さい。



チェックポイント3

塀の高さが高すぎていませんか?
 塀の高さは、地盤面から2m以下か調べて下さい。



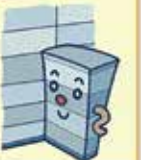
チェックポイント4

基礎あり、根入れの深さは十分ですか?
 鉄筋コンクリートの基礎は、地盤面から30cm以上の根入れがされていることが必要。まわりを掘って調べてみて下さい。〔「根入れ」とは、基礎のうち土の中に入っている部分のことをいいます。〕



チェックポイント5

控壁はありますか?
 控壁は、次の2点について調べてみて下さい。
 ●控壁は塀の長さ3.4m(ブロック8個程度)以上ありますか?
 ●控壁の長さは40cm以上ありますか?



自治会って何をしているの？

少子高齢化などにより地域社会の弱体化が懸念されている昨今、その中で自治会は大きな役割を担っています。今回は、自治会にはどのような役割があるのかをご紹介します。自治会では、住民の皆さんが快適に安心して暮らせるようさまざまな活動を行っていますので、ぜひ皆さんも加入・参加をお願いします。



そもそも自治会ってなに？

同じ地域に住んでいる人が、清掃・防犯などの生活環境を向上させる活動などに取り組みながら、親睦を図り信頼関係を育むことで、住みよい地域にしていくための身近な任意の団体です。



どんな役割があるの？

主に5つの役割があります。

環境の保全と美化

地域の環境美化や清掃活動を行い、住民が快適に暮らせるよう生活環境の維持・改善に努める。

清掃活動 ▶



安全の確保

住民が安心して暮らせるよう防犯活動や防災訓練、見守り活動などに取り組む。

防犯パトロール ▶



親睦機能

地域の夏祭りや親睦活動を通じ、住民同士の交流を広げる。

文化祭 ▶



行政と住民の架け橋

市広報の配布など住民へ行政情報を発信し、行政へ地域情報を発信する。

令和2年度地域運営支援助成金と地域コミュニティ推進事業支援補助金を交付

市では地域において創意工夫を生かしたまちづくり活動ができるように44区自治会と6校区自治協議会に「地域運営支援助成金」を交付しています。また、校区単位での生活環境の整備や福祉をはじめとした地域課題への取り組みなど、市民参画と地域コミュニティの醸成を図るために6校区自治協議会に「地域コミュニティ推進事業支援補助金」を交付しています。

地域運営支援助成金

(単位:円)

区自治会	交付額	区自治会	交付額	区自治会	交付額	区自治会	交付額	校区自治協議会	交付額
北谷	656,944	五条西	1,125,296	梅ヶ丘	872,688	芝原	876,656	太宰府小校区	2,796,616
内山	646,896	五条	2,173,168	高雄台	1,107,632	通古賀	3,456,304	東小校区	1,083,484
松川	1,042,000	東観世	709,456	水城	1,193,808	都府楼	1,319,024	南小校区	1,071,820
三条	1,172,752	湯の谷西	719,792	水城台	878,768	向佐野	1,786,832	国分小校区	1,144,592
三条台	734,480	秋山	1,084,752	水城ヶ丘	926,896	吉松	1,885,392	水城小校区	2,013,764
連歌屋	1,051,472	五条台	947,760	国分	2,756,176	大佐野	1,374,928	太宰府市西校区	2,208,204
馬場	995,056	東ヶ丘	1,114,960	坂本	1,108,816	大佐野台	664,304		
湯の谷	785,552	星ヶ丘	1,307,632	観世音寺	1,746,192	長浦台	1,082,352		
大町	676,304	高雄	1,308,400	桜町	1,289,072	青葉台	1,435,888		
新町	739,440	梅香苑	1,100,464	櫻	1,186,352	つづじヶ丘	873,456		
白川	724,688	緑台	751,696	櫻寺	1,019,024	ひまわり台	749,200		
								総交付額	61,477,200

地域コミュニティ推進事業支援補助金

(単位:円)

校区自治協議会	交付額	校区自治協議会	交付額	校区自治協議会	交付額	総交付額	3,797,500
太宰府小校区	755,800	南小校区	399,200	水城小校区	877,000		
東小校区	388,500	国分小校区	539,800	太宰府市西校区	837,200		

手と手をつないで

No.362

やまぐち ひろゆき
山口 裕之

(マザー・アース人権啓発研究所主宰)



同和問題、そつじ いのちと向き合う7月21

太宰府市をはじめ福岡県では、同和問題の早期解決をめざして、毎年7月を「同和問題啓発強調月間」と定め、差別をなくすための取り組みを展開しています。「同和問題ってまだあるの?」という声も耳にします。が、部落差別は見えにくくなったように、現存しているのです。特に近年はインターネット上での差別や土地調査・結婚・就職における差別など、社会の変化によって新たな差別につながる事象が発生しています。

○偏見・差別意識は事実から離れて作られます

私は近年まで31年間教職につき、保護者や地域住民の方々とともに研修を深めてきましたが、同和問題についてしばしばまちがった認識が語られます。いくつか例をあげましょう。

①「あの地域はこわいから気をつけて」…それを言う人は実際に自分が体験して言っているのでしょうか?うわさ話や悪意ある情報を事実確認せずにそのまま信じ、広めてはいないでしょうか?

②「差別が嫌なら引っ越せばいいの

に」…差別を発生させているのは周囲の誤った意識や行動なのに、どうして当事者の人だけが住み慣れた地域を離れてお金を使っているのでしょうか?

このように無知はゼロではなくマインナスにはたらくのです。現在、全国的に学校教育や社会教育では、人権問題に関して正しく知る・認識することで差別や偏見をなくす取り組みが進んでいます。



○「コロナ禍以前の社会に戻ればいい」ではない

長期化するコロナ禍のストレスに伴って、人種差別・職業差別・部落差別・外国人差別・風評被害・誹謗

中傷やデマなど、私たちの心の奥にかくれていた差別意識が言葉や行動に表れてきた部分も明らかになりました。福祉や医療のあり方について、みんなで見つめ考えようとするようになってきました。世界中で新型コロナウイルスとたたかっているこの時期に私たちは、単に「前の世界にもどる」だけでなく、その先をめざしたいと思います。今までにみえてきたこれまでの社会の矛盾や課題にしっかりと向き合って、人と人とが温かくつながり生きていける新たな社会を創り出したいところです。

○私たちの「気づき」を紡ぎ、新たな行動へ

さまざまな差別・不合理をなくしていくには私たち一人一人の「気づき」が必要です。この気づきを重ね、紡いでいくことで新たな目標や行動が生まれてきます。そしてそれぞれの立場に「心を寄せる」「歩み寄れるようになる」ことはまさに自分自身を豊かにしていくことにつながります。この7月の「同和問題啓発強調月間」の機会に、一度立ち止まって自分自身の心や行動を振り返ってみてください。誰一人として取り残さない地域社会づくりを進めるために――

梅雨(豪雨)対策は万全ですか？

○梅雨季の豪雨

これから「梅雨本番」を迎えます。この時季、梅雨前線が停滞し雨が降りやすいところに、フィリピン近海に台風のもとになる熱帯低気圧があり、ここから暖かく湿った空気が、九州地方に張り出して、太平洋高気圧に沿って大量に流れ込むことで大雨になります。

また、地球温暖化の影響もあって日本近海の海面水温が高くなるなど、悪い条件がいくつも重なり、更に「線状降水帯」が発生すると集中豪雨をもたらします。

昨年7月、熊本・宮崎・鹿児島県で「警戒レベル4」の避難指示が、109万人に発令、7月下旬は、長崎・佐賀・福岡県で猛烈な雨になり、長崎県では「警戒レベル5」が初めて発令され、佐賀・福岡の両県も「警戒レベル4」避難指

示・避難勧告(緊急)を発令、久留米市では、筑後川が溢れ316棟が床上・床下浸水する被害が発生しました。

梅雨(豪雨)の備え

①地域の危険を確認

市のハザードマップで浸水想定区域、土砂災害の危険のある場所、浸水の危険のある地下道、また、学校・職場などに、どのような危険があるのか確認しておきましょう。

②避難場所・経路の確認

指定された避難場所確認とそこまでの経路、予備経路もあらかじめ歩いて確かめておきましょう。(山・崖・川・ため池・用水路・蓋のない側溝は危険です)

③家と周囲の点検・清掃

屋根瓦の割れ、壁の亀裂、雨樋、排水溝、雨水ますなどは、日ごろから点検・清掃を心がけましょう。

④非常持出品の準備

定期的に、また梅雨前は特に非常持出品(リュックサック)の中身を確認し、玄関近くや寝室に置いて避難準備をしておきましょう。また、眼鏡、持病薬などの必需品も忘れずに。

避難する時の注意点

①動きやすい服装

動きやすい安全な服装で、必要最小限の荷物を持って避難する。

裸足や水が入って動きにくい長靴は厳禁、運動靴で避難する。

非常時に、居場所を知らせる警笛を持って避難する。

②足元に細心の注意

道路が冠水すると泥水で足元が見えにくく、側溝、排水溝、マンホールも分かりにくく危険なので、長い棒を杖代わりにして歩く。

③足元の深さに注意

歩行可能な水深の目安は、約50センチ。

急な坂や激流の場合は、20センチでも危険なので、危ないと判断したら無理をせず高所で救助を待つ。

④単独行動はしない

避難する時は、必ず隣近所に声を掛け一緒に避難する。また、お互いをロープで結んで避難すると安全。

⑤避難行動要支援者を守る

高齢者や体の不自由な人は背負い、子どもは浮き輪などを着けて安全を確保する。

体の不自由な人を車両で避難させる時は、浸水前の早い段階で避難をすること。

⑥警報・避難情報解除まで

大雨警報や避難情報が解除されるまで、自宅には戻らない。

市の情報配信サービス(V-net)の発信元電話番号が、9局から「ナビダイヤルの1局に変更」されました。登録者の人は、ご注意ください。新電話番号は、左記1局です。
[0570(095)999]

☑ 梅雨・豪雨の備えチェックリスト

- | | |
|--------------------------------------|--|
| 1 <input type="checkbox"/> 気象情報の確認は？ | 6 <input type="checkbox"/> 避難時の処置は？ |
| 2 <input type="checkbox"/> 豪雨の情報入手は？ | 7 <input type="checkbox"/> 避難する時は誰と？ |
| 3 <input type="checkbox"/> 避難の情報入手は？ | 8 <input type="checkbox"/> 避難が危険な時は？ |
| 4 <input type="checkbox"/> 避難場所は？ | 9 <input type="checkbox"/> 停電時に必要なものは？ |
| 5 <input type="checkbox"/> 避難経路はどこを？ | 10 <input type="checkbox"/> 避難時の携行品は？ |



回答例

- 1 テレビ・ラジオ、インターネットなどで確認する。
- 2 テレビ、県や市の情報配信サービスに登録する。
- 3 テレビ、県や市の情報配信サービス、防災行政無線、広報車の放送などで知る。
- 4 市や自治会が指定する指定緊急避難場所を把握する。
- 5 一番安全な経路を選定して避難する。
- 6 電気・ガスなどを止め、不在家族には避難先を知らせる。(電話・メモなど)
- 7 隣近所に声掛け、一緒に避難する。(単独行動はしない)
- 8 2階以上の建物に垂直避難し山・崖の反対の部屋で待機する。
- 9 懐中電灯・ろうそく・ラジオなど日頃から準備する。
- 10 非常持出品(リュック)と懐中電灯、警笛、杖などを携行する。

わかめのナムル



材料(4人分)

- きゅうり 1本
- 塩 少々
- わかめ(乾) 16g
- セロリ 40g
- 深ねぎ 50g
- ごま油 小さじ1
- A { 酒 小さじ1
- しょうゆ 小さじ1
- 一味唐辛子 少々
- いりごま 小さじ1

作り方

- ①きゅうりは薄い輪切りにして、塩を振り、しんなりしたら水気を切る。わかめは水で戻し、水気を切る。セロリは筋を取り薄切りにする。
- ②ねぎはみじん切りにする。
- ③フライパンにごま油を熱し、ねぎを炒め、香りが出たら①を加えて炒める。
- ④Aを③に加え、汁気がなくなったらごまを振る。



1人分の栄養価

エネルギー	29kcal	脂質	1.6g
たんぱく質	1.2g	塩分	0.9g

新型コロナウイルス感染症予防のため、不要不急の外出を控えている人も多いと思います。外出できず、自宅などで過ごす時間が増えることで、活動量が減ったり、人とのつながりにあります。活動量の減少や社会とのつながりの希薄化は、新型コロナウイルスの場合だけでなく、加齢とともに

家の中でも体を動かしましょう！



心身の活力が衰えること（フレイル）でも起こります。そこで、3回シリーズで自宅内でも取り組めるフレイル予防をご紹介します。今回は『運動』についてです。

●筋力トレーニング

次の①～③について、息をとめずに行いましょう。10回1セットから始め、可能であれば3セット～4セット行いましょう。

①ひざ伸ばし運動（太ももの前の筋肉が強くなります）



③かかとあげ運動（ふくらはぎの筋肉が強くなります）



②スクワット

立った姿勢から、足を肩幅に開き、正面を見ながらお尻を後ろにつきだすように膝を曲げます。難しい場合は、壁に手をつけたり、テーブルに手を置いたりして行うのも効果があります。

●有酸素運動

1日あたり合計で20～30分程度を目安に行いましょう。ややきつい～楽と感じるくらいの運動がおすすめです。

①踏み台昇降運動

10cm程度の踏み台を用いて前方に上り、後方に降りる運動を繰り返します。踏み台がなく、足が危険なく上げられるようであれば玄関の上りか



なるべく膝を伸ばしたまま、かかとを上げて背伸びをします。かかとはゆっくりおろしましょう。

②ペットボトル腕振り運動

足が痛い人は、椅子に座って500mlのペットボトルに水を入れて両手に持ち、テンプよく前後に交互に振る運動を行います。ペットボトルに入れる水の量を増減することで負荷を調整できます。



まちや自宅の階段でもいいです。

参考：日本理学療法士協会
高齢者支援課 保健師

あたらしくはいった本 (令和2年5月 貸出開始資料から)

- 小説 法の雨(下村敦史/著) 濱地健三郎の幽たる事件簿(有栖川有栖/著) 逆ソクラテス(伊坂幸太郎/著) 駆け入りの寺(澤田瞳子/著) 恋愛未満(篠田節子/著) スノードロップ(島田雅彦/著) イエロー・サブマリン(小路幸也/著) 銀花の蔵(遠田潤子/著) 四神の旗(馳星周/著) 江戸の夢びらき(松井今朝子/著) 告解(薬丸岳/著) 永遠の夏をあとに(雪乃紗衣/著) オルガ(ベルンハルト・シュリンク/著) あの本は読まれているか(ラーラ・プレスコット/著)
- 随筆・詩などの文学 猫を棄てる(村上春樹/著) 道行きや(伊藤比呂美/著) サガレン(梯久美子/著) 旅のつばくろ(沢木耕太郎/著) コロナの時代の僕ら(パオロ・ジョルダーノ/著)
- その他の本 検証財界(読売新聞経済部/著) ふきげんな子どもの育て方(湯汲英史/著) 1000円以下でできるオーガニック菜園(原由紀子/監修) 一般論はもういいので、私の老後のお金「答え」をください！(井戸美枝/著) 老いの器量(下重暁子/著)



『永遠の夏をあとに』
雪乃紗衣 著
東京創元社



『道行きや』
伊藤比呂美 著
新潮社



『濱地健三郎の幽たる事件簿』
有栖川有栖 著
KADOKAWA

みんなの としょかん



市民図書館

TEL (921) 4646
FAX (921) 4896
<http://www.library.dazaifu.fukuoka.jp/>

としょかんカレンダー

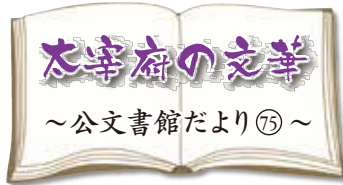
令和2年	日	月	火	水	木	金	土
7				1	2	3	4
	5	6	7	8	9	10	11
	12	13	14	15	16	17	18
	19	20	21	22	23	24	25
	26	27	28	29	30	31	

○のついた日は休館日

金・土曜日(祝日を除く)は午後7時まで開館しています。

中原親能は鎮西奉行だったか

中原親能は京都の公家出身でありながら、源頼朝の挙兵時に京都から鎌倉に下り、側近として初期鎌倉幕府の政権中枢を担った人物です。鎮西奉行は幕府の九州統治のための出先機関で、同じく頼朝の側近であった天野遠景を初代とします。鎮西奉行の評価には諸説あり、遠景の後任として親能を認めるかどうか争点の一つになっています。



大友郷を本拠とし、能直のときに豊後・筑後守護に任じられたとされます。蒙古襲来時には親能の孫頼泰が、実戦の総指揮者として、戦後には勲功認定・恩賞配分などで武藤氏とともに九州御家人の中心的な役割を果たしました。

この頼泰のことを「東方奉行所」「東方守護所」と記す史料があります。また、武藤資能に比定される「西方守護人」「太宰府西守護所」という表記を含む史料も残ります。

遠景を解任し、その代わりに親能を鎮西奉行に補任したことを示すのが、建久6(1195)年5月日付將軍家政所下文案です。しかしこの文書は使用されている文言、形式から偽文書であることが明らかで、これを信憑性のないものと切り捨てるか、偽文書ではあるものの内容には否定しがたい事実があると考えるかで、まず理解が異なります。

鎮西奉行の定義や時期により果たした役割の違いなどはありますが、確かに、武藤氏と大友氏は鎌倉期の九州御家人の中で優位な存在であり(広報令和2年1月1日号参照)、その淵源を両氏の鎮西奉行就任に求める説は、説得力を持つものと考えます。

さらに、親能は鎮西奉行に任じられた建久6年当時、九州に下向せず京都にいました。頼朝の直接の指示を受け、九州現地にあって全域に権限行使した、遠景の軍事的性格とはかなり異なるため、鎮西奉行としての連続性を疑問視する見方があります。

一方、親能は豊後大友氏の初代能直を養子としています。大友氏は相模国

(公文書館・朱雀 信城)

令和元年7月生まれ

おめでとう1さい

応募方法

誕生日の3カ月前の1カ月間、電話または市ホームページで受け付けています。

(例) 誕生日が令和元年10月の人は、7月に応募してください。

経営企画課広聴広報係

☎(921)2121(内線514)

URL <http://www.city.dazaifu.lg.jp/admin/soshiki/somu/204/379/575/10459.html>



2日 梶山 慈仁ちゃん



3日 才田 涼平ちゃん



4日 上之原 怜ちゃん



11日 山本 武ちゃん



14日 蒲原 三琴ちゃん



11日 佐々木 涼麻ちゃん



29日 嘉悦 悠人ちゃん



25日 多々良 一綺ちゃん



29日 兵連 拓美ちゃん



7日 小坂 菜七美ちゃん



29日 篠原 永菜ちゃん



10日 吉田 湊音ちゃん



6日 家永 加弥ちゃん



24日 河津 颯真ちゃん

にこにこ通信



『夏の過ごし方』

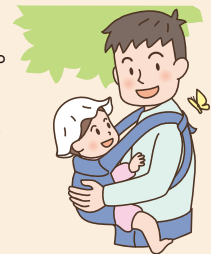


夏は外遊びや水あそびなど子どもにとって楽しいことが多い季節ですが、夏の強い日差しや高温多湿の気候は子どもたちの体に大きな負担がかかります。特に水あそびの後は、元気そうにみえても体は意外と疲れていますので、休息する時間をつくるのが大切です。

また、買い物などのお出かけは、日差しの強い日中をさけ、朝夕涼しいときに出かけましょう。ベビーカーに乗っている赤ちゃんは、大人よりも地面までの距離が近く、アスファルトの照り返しで、熱中症になりやすいです。

【気を付けること】

- ・ 外に出るときは必ず帽子をかぶり、外に出る時間帯や長さを考えましょう。日焼け止めをぬり紫外線対策も忘れないようにしましょう（赤ちゃんの日焼け止めは生後6カ月から使用できるものがあります。）
- ・ こまめな水分補給（白湯・お茶・赤ちゃん用のイオン水など）をしましょう。
- ・ 汗が出たら、タオルで拭いたり、シャワーを浴びたりして皮膚を清潔に保ちましょう。
- ・ 高温多湿などの条件がそろえば、室内でも熱中症は起こります。エアコンの設定温度を27～28度を目安にして、上手に使いましょう。（24度より下げないようにしましょう。）
- ・ 車の中は高温になりやすいので、特に注意が必要です。



【お昼寝のススメ】

- ・ 疲れた体を回復させるためには、お昼寝が効果的です。どれくらいの時間寝ると満足するかというのは、子どもによって違いますが、1日の合計時間は2時間以内で、午後3時頃までに終わる方がいいと思います。それ以上寝ると、夜の睡眠に影響してきます。子どもは眠くなると、口数が減り目をこすったり、機嫌が悪くなってぐずることがありますので、そんな時はお昼寝のチャンスです。なかなか寝ない子や日によって寝ない日もあると思いますが、子どもはぐっすり眠らなくても横になって体を休めるだけでも元気になります。

元気づくり課 子育て支援センター ☎(919)6001

今日お母さんはお越しになりません

太宰府市国際交流員 金雅英 きよ あよん

日本では外部の人に話すとき、「(部長の)〇〇は、会議中です」のような表現を使いますよね。しかし、韓国人である私が初めてそれを聞いたときは、「えっ、部長のことを呼び捨てしても良いの!?!」とすごくびっくりしました。

李氏朝鮮時代からの儒教文化が今日まで根強く残っている韓国では、内部・外部に関わらず、「年齢」と「社会的地位」で目上の人と目下の人をはっきりと決めるからです。部長は目上の人なので、上の例の場合、韓国では「〇〇部長様^{*}は、会議にお入りになりました」と言います。そうでなければ、韓国では「あの人は礼儀正しくない」と思われます。

こういった表現は、身内の場合でも使います。例えば、「今日お母さんはお越しになりません(日本語:今日母は来ません)」「おじいさんがおっしゃっててくださいました(日本語:祖父が話してくれました)」のように言います。

未だに上のような場面で自然と韓国式の敬語表現を使ってしまい、言った後に気づくときも少なくありません。敬語を使う度に頭の中の切り替えが必要です。

*韓国では「様」という言葉を役職や職業の後ろにつけて呼ぶ習慣があります。
例) 社長様、判事様、先生様、教授様、監督様 …

国際交流員への質問募集!

韓国のことについて国際交流員に聞きたいことを下記まで送ってください。
(郵便・電子メール・電話のいずれか)

郵便 〒818-0198太宰府市観世音寺一丁目1番1号 太宰府市 国際・交流課 宛
電子メール ✉ kokusai-k@city.dazaifu.lg.jp
電話 ☎ (921)2121 (内線482)

人権標語

ごめんねは
こころのいとを
つなげるよ

太宰府小学校6年 みやもと あんな 宮本 絢那さん



季節の生け花

太宰府市華道連盟

平山 三代子 (緑台区)

花材 ポケ・シンピジューム・クツカバラ

つれづれ

太宰府短歌会

千年の後の世界を見てみたし
人類一家となれば嬉しも
青山 磯村 順一郎
横綱の張り手が響く無観客の
場所に心根透けて見へくる
五条 山田 乃ぞみ
夜の水面に映る家屋ははつきりと
ことさら黒く自粛しており
筑紫野市 渡辺 保子
後ろ姿が竹森さん似の別人に
笑顔の会釈す朝のグラウンド
春日市 山本 憲一
こよひ聴くくら貝の歌「口ずさみ
聴けば愛しき日々ありけり
都府楼南 猪俣 泰夫

飛梅句会

介弘 紀子 選
ゼブラゾン楽の急かする街薄暑
観世音寺 野田 杉子
更衣背に羽根つけて行くがごと
筑紫野市 羽野 喜久代
軽暖や空気重たき日の暮るる
青葉台 平野 香

都久志てんじん句会

佐々木 甘露子 選
薄暑かな体温計にあやつられ
筑紫野市 津和崎 幸枝
ほととぎす明治の祖父の文机
福岡市 宮津 英里子
母親の帰毛のわかる燕の子
青葉台 彦坂 正亨

太宰府俳句会

持永 真理子 選
里人の守る時の日や漏刻趾
東観世 中島 祝乃
時の日やがらくた市の鳩時計
湯の谷 脇山 郡司

宝満句会

菅井 久美子 選
店頭の飛魚一尾威を放つ
高雄台 荒島 由美子
松落葉踏みしめながら行く浜辺
馬場 野上 コト子

太宰府川柳倶楽部

小池一恵 選
レジェンドと言われはにかむ苦勞人
国分 岸本 しずえ
相方の息もびつたり三枚目
大佐野 小鹿野 桂
シナリオにない慌てる謀反人
松川 山根 清

青嵐顔半分の人の群れ

小都市 宮原 勝彦

古民家の門柱太し松落葉

大佐野台 金丸 恵子

緑さす菩提樹の香ぞにはひけり

観世音寺 山口 律子

若葉風入れてシャム煮る自粛の日

高雄台 川路 泰子

道の駅賑はひ戻す夏つばめ

国分 松尾 満子

飛魚とび玄海の紺きらめかす

長浦台 徳賀 美智子

恋はみず色菜の花似合うおさげ髪

福岡市 王丸 真知子

長電話スマホ呆れて電池切る

大野城市 高原 正和



太宰府館

イベント情報 第191号

2020.7.1

3階まほろばホール

★瑞慶覧周平サクソフォンリサイタル

7月25日(土)

開場:午後1時30分

開演:午後2時

ぜひお越し下さい。

入場無料:(事前申込不要)

問い合わせ:瑞慶覧周平

☎080(1813)3917



イベントは中止や延期になる場合がございます。
あらかじめご了承ください

体験プログラム

～事前申込は必要ありません～

★史跡解説『門前町散策』

7月5日(日)

午前10時集合

インストラクター:

(公財)古都太宰府保存協会

史跡解説員

上三町(馬場・連歌屋・三条)を歩きます。

コース:小鳥居小路～連歌屋～岩踏川～

幸の元井堰跡～三条構口跡～安行社～

天満宮境内～光明寺～溝尻

参加無料

※次回8月2日(日)



写真:岩踏川

体験プログラム

～事前申込は必要ありません～

★木うそ絵付け体験

7月12日(日)

午前11時～午後3時の間

インストラクター:太宰府木うそ保存会

参加費:1,000円(材料費込)

※次回8月9日(日)

当日参加OK

～2週間前までの事前申込が必要です～

★木うそ絵付け体験

体験可能時間:毎日午前10時～午後4時

(※ただし休館日を除く)

所要時間:1時間程度

体験人数:5名様～

インストラクター:太宰府木うそ保存会

参加費:体験室利用料+木うそ代

※詳細は太宰府館にお問い合わせ下さい。

★梅ヶ枝餅焼き体験

体験可能時間:毎日午前10時～午後4時

(※ただし休館日を除く)

所要時間:1時間程度

インストラクター:太宰府梅ヶ枝餅協同組合

体験人数:7名様まで

参加費:体験室利用料+梅ヶ枝餅代

※詳細は太宰府館にお問い合わせ下さい。



※木うそ絵付け体験・梅ヶ枝餅焼き体験
につきましては、人数制限を設けて実施
中です。
新型コロナウイルス感染拡大防止の
ため、ご理解ご協力をよろしくお願い
します。



地域活性化複合施設

「太宰府館」(西鉄太宰府駅から徒歩2分)

〒818-0117 太宰府市宰府三丁目2番3号

☎(918)8700 FAX(918)8701

✉dazaifu-kan@city.dazaifu.lg.jp

休館日 毎週水曜日(ただし、祝日の場合翌木曜休館日)

開館時間 午前10時～午後6時

(ただし、まほろばホールは午後10時まで事前予約で利用できます)




当館には駐車場がありません。コミュニティバス「まほろば号」をご利用ください。

相談

名称	日時	場所	相談員	内容	料金・予約	問い合わせ
行政相談所	7/3(金)、8/7(金) 10:00~15:00	総合福祉センター	行政相談委員	行政に対する意見、苦情、要望などを聞き、行政の改善に役立めます。	無料、不要	総務省九州管区 行政評価局 ☎(431)7081
司法書士による 無料法律相談	7/11(土) 10:00~13:00	いきいき情報センター208号室	司法書士	遺言・相続、不動産・法人登記、多重債務、悪徳商法、成年後見、裁判手続きなど(相談時間は30分間)	無料、要予約 (平日10:00~16:00)	福岡県司法書士会 福岡南総合相談センター ☎(918)5264
弁護士による 無料法律相談	7/16(木) 13:00~16:00	福岡法務局筑紫支局1階 会議室	弁護士	経済的弱者のための法律相談(資産基準あり)	無料・要予約 (随時電話受付) 先着6人	法テラス福岡 ☎050(3383)5502
筑紫地区 定例人権 (悩みごと)相談	7/2(木)	大野城市総合福祉センター	各市の 人権擁護委員	差別、いじめ、暴力、虐待、名誉毀損、家庭内および近隣のもめごと、セクハラ、ストーカーなどの人権問題や悩みごとの相談に応じます。ひとりで悩まずに人権擁護委員に相談してみませんか。	無料・不要	大野城市人権男女共同参画課 ☎(580)1840
	7/7(火)	春日市役所				春日市人権男女共同参画課 ☎(584)1201
	7/8(水)	山口コミュニティセンター				筑紫野市人権政策・男女共同参画課 ☎(923)1111
	7/9(木)	博多南駅ビル				那珂川市人権政策課 ☎(953)2211
	7/10(金)	太宰府市役所				太宰府市人権政策課 ☎(921)2121
	時間は 10:00~15:00	※日時・場所は変更になる場合がありますので、事前に各市に問い合わせください。				
行政書士による 無料相談会	7/17(金) 14:00~16:00	太宰府市商工会館2階会議室	行政書士	遺言、相続、成年後見、悪質商法対策、公正証書、創業手続、営業許可など	無料、不要	太宰府市商工会 ☎(922)4345
成年後見制度に関する 相談窓口 「あんしん相談」	7/16(木) 13:00~16:00	総合福祉センター	弁護士	成年後見制度などに関する相談(相談時間は1時間)	無料、要予約、 電話相談可	太宰府市 社会福祉協議会 ☎(923)3230
暮らしの悩み 無料相談会	7/12(日) 14:00~16:00	いきいき情報センター2階 208号室	行政書士	遺言書の作り方、相続手続きの方法と成年後見制度など高齢者のいろいろな悩み	無料・不要	ちくしふれあいライフ サポート古杉昂一 ☎(928)0408
うめさろん相談会 ~NPO法人編~	7/14(火) 14:00~16:00	NPO・ボランティア支援センター 「うめさろん」内	古杉昂一(行政書士、うめさろんコーディネーター)	前半はNPO法人に関する説明会、後半はNPO法人の設立・運営など相談会	無料・不要	太宰府市NPO・ボランティア 支援センター「うめさろん」 ☎(918)3633 FAX(918)3644
休日(土曜日) 無料公証相談	7/18(土) 9:00~17:00	筑紫公証役場 (都府楼南5-5-13)	公証人	公正証書による遺言、任意後見契約、離婚給付契約など各種契約の相談	無料、要予約	筑紫公証役場 ☎(925)9755 HP: http://www.chikushi-kosho.com
ひとり親サポート センター相談	7/1(木)、8/5(木) 13:00~15:00 7/8(水)、22(木) 18:30~20:30	ひとり親サポートセンター (春日市原町3-1-7 クローバープラザ6階) (平日9:00~17:00、 毎週土曜日と第1・第3日曜日は 9:00~16:00) ☎(584)3931	弁護士	離婚前の相談、養育費の取り決めや履行確保、遺産相続、金銭の貸借などの生活上の問題	無料、要予約 (相談日の前日までに)	福岡県ひとり親 サポートセンター ☎(584)3931
有資格者による 就労相談	月~土曜日 (祝日を除く) 10:00~17:00	福岡若者サポートステーション (福岡市中央区天神1-4-2 エルガーラオフィス11階・12階)	公認心理師、 精神保健福祉士、 キャリアコンサルタント	働くことや自立について悩んでいる15~49歳までの人の就労相談	無料、要予約 (月~金曜)	福岡若者サポート ステーション ☎(739)3405 FAX(739)3408
思春期精神保健 福祉相談	7/9(木)、8/13(木)、 9/10(木)、10/8(木)、 11/12(木) 13:00~15:00	筑紫保健福祉環境事務所 (大野城市白木原三丁目5-25 福岡県筑紫総合庁舎内)	専門の医師	学校を長く休んでいる、家にひきこもっているなど思春期に関する悩みや不安	無料、要予約、 秘密厳守、家族 の相談も可	筑紫保健福祉環境事務所 健康増進課精神保健係 ☎(513)5585

〈有料広告〉



あま〜くてとろける「やみつぎ干し芋」

先着100組限定!! リピーター続出。完売続きの人気商品!!

焼くと皮まであふれ出す蜜、トロトロ、ネト〜とした食感に、ココのある濃厚な蜜を口に含んだような強烈な甘みで知られる紅はるかを贅沢に使った特選「やみつぎ干し芋」。「こんなに美味しい干し芋は食べたことない!」「ひと口食べたら感動もの!」と大評判です。今年も発祥の地「静岡県遠州産」の干し芋を100組限定にてご用意いたしました。毎年、予約販売だけで完売してしまう人気商品のため、ご注文はお早め!

【売切り御免】6袋以上で、送料無料でお届けします。


☎050-2019-7699 電話受付:
9時~21時

株式会社 静岡茶療園市場
〒424-0067 静岡県静岡市清水区島坂 245

キャンペーン
番号 A1140

発祥の地「遠州産」を厳選使用
「やみつぎ干し芋」
先着 100組限定 6袋ご購入で
500円 送料 無料

■商品のお届け/ご注文受付後、7日前後でお届けします。■お支払い方法/後払い。郵便局またはコンビニで、商品到着後10日以内にお支払い下さい。■返品・交換について/食品につき返品不可。(商品不良の際には、到着から3日以内にご連絡下さい。)お客様のご個人情報は、商品の発送の他、弊社からの商品のご案内以外には利用いたしません。



※干し芋は平切りになります。

1袋(80g)
送料600円(税抜)
1世帯20袋まで

◆DV相談
(全て祝日、年末年始を除く)

○ちくし女性ホットライン ☎(513)7335
月・水・木・金曜日 正午~午後7時/土曜日 午前10時~午後5時
○男性DV被害者のための相談ホットライン ☎(571)1462
水・木曜日 午後5時~8時/金曜日 正午~午後4時

相談

新型コロナウイルスの影響により、各種イベントが中止や延期されることがありますので、お出かけの時は主催者などに確認ください。

お知らせ

福岡県
介護に関する入門的研修

【A日程】

所電気ビル共創館(福岡市中央区渡辺通2-1-82) 開7月30日(木)、8月6日(木)、7日(金)、11日(火)、12日(水)

【C日程】

所クローバープラザ(春日市原町3-1-7) 開10月26日(月)、27日(火)、11月5日(木)、6日(金)、10日(火)

【D日程】

所クローバープラザ 開11月19日、26日、12月3日、10日、17日(全木曜)

【E日程】

所クローバープラザ 開令和3年1月17日(日)、23日(土)、30日(土)、31日(日)、2月14日(日) 開10時

①介護に関する基本的な知識
②介護未経験者で5日間すべてに参加できる人(定各50名、先着順) 申込方法 各日程の2週間前までに郵送・ファックス、メールにて 無料 福岡県社会福祉協議会人材情報課(〒816-0804春日市原町3-1-7) ☎(584)33101 FAX(584)33109 http://www.fuku-shakyo.jp/jinza i/fukushakyo-jc02@mountain.ocn.ne.jp

クリーン・エネ・パーク
南部住民開放デー

福岡市、春日市、大野城市、太宰府市および那珂川市の5市が協力して建設した清掃工場「クリーン・エネ・パーク南部」では、当施設の安全性や環境への優しさなどを体感し、施設に親しんでいたことを目的に住民開放デーを開催します。

開8月2日(日)午前10時～午後2時まで 所クリーン・エネ・パーク南部(春日市大字下白水104番地5) ①工場見学ツアー(午前10時、10時30分、11時、11時30分、正午)各40人程度、事前予約不要 ②子ども服無料お譲り会(工場見学ツアー参加者のみ) ③オリジナルトートバッグぬりえ(工場見学ツアー参加者のみ) ④工場見学ツアー特典バッグに色付け体験 ⑤蜜ろうキャンドルづくり(参加費1回50円) ⑥パニーニや手作りパン、お菓子などの販売 ⑦来場者プレゼント有り ※駐車場は利用できませんが数に限りがあります。 園(株)創造の森(クリーン・エネ・パーク南部運営事業者) ☎(589)7800 FAX(589)7802 http://www.sozo-no-mori.com/

〈有料広告〉

開 開日、期間、開催日 開 時間 開 開館(所)時間 開 休館(所)日 開 場所 開 対象、資格 開 内容
定 定員、定数 開 講師 開 料金、費用 開 託児 開 持参するもの 開 申し込み 開 締切 開 問い合わせ 開 主催

高山泌尿器科五条クリニック 6/1日開院

高山泌尿器科五条クリニックは「高山病院グループ」の
3つ目のサテライトクリニックとして開院する泌尿器科専門のクリニックです

はじめまして、院長の結城康平です。多くの思い出が詰まった大好きな故郷で泌尿器科クリニックを開業したいという夢を抱き、大学病院をはじめ様々な病院で約20年間研さんを積み、この度、五条で待望の夢を叶えることになりました。末永くよろしくお願い申し上げます。

至太宰府天満宮方面
太宰府消防署
高山泌尿器科五条クリニック
五条
セブンイレブン
太宰府郵便局
ジョイント太宰府店
五条駅入口
至二日市方面

高山泌尿器科五条クリニック

〒818-0125 太宰府市五条1丁目18-35
(太宰府郵便局近く ジョイント太宰府店前)
☎092-919-4511
https://takayama-uro5.com

春日フォレストシティの近くにもグループクリニックがあります。
高山泌尿器科月の浦クリニック ☎092-589-1145

結城 康平
ゆき こうへい
院長
出身地:太宰府市
学歴 九州大学医学部医学科卒業
資格 日本泌尿器科学会専門医・指導医

◆家庭児童相談
毎週月～金曜日 午前8時30分～午後5時
子育て支援センター内家庭児童相談室
☎(924)0084

◆年金相談
毎週月～金曜日 午前8時30分～午後4時30分
国保年金課国保年金係
(☎内線 306)

相談

『鉄道近接工事』にご注意ください!!

鉄道に関する事故は、一歩間違えれば脱線事故や感電事故等、大惨事を引き起こす可能性があります。

建物の建設・解体や、庭木や山林の木の伐採等、線路に近接した作業を行う場合は、JR九州へご相談ください。



線路内
近接工事 おおむね8m
※作業内容や環境条件、使用重機によっては8m以上の場合でも近接工事の適用となる場合があります。

【連絡先】 鹿児島本線・香椎線
☎092-642-1720 (JR九州博多保線区)
詳しくはJR九州ホームページをご覧ください。
安全へのお願い JR九州 検索

労働力調査にご協力をお願いします

総務省と福岡県では、わが国の失業率や雇用の実態を明らかにするため、労働力調査を実施しています。

県知事が任命した調査員がお伺いした際は、調査へのご協力をお願いします。

調査地区 向佐野1丁目4番

調査期間 8月～12月 福岡県企画・地域振興部調査統計課調査第一班労働力担当 ☎(65)

11111

古都大宰府保存協会からのお知らせ

①大宰府政庁跡周辺散策

7月12日(日)午前10時～正午

コース 大宰府展示館前～大宰府政庁跡～坂本八幡宮～鬼子母神～玄清法印の墓～善正寺跡～大宰府展示館前 200

円 申不要

②水城堤散策

7月19日(日)午前10時～正午

コース 水城館～東門礎石～大堤之碑～瓦窯跡～木樋跡～衣掛天満宮～姿見池～展望台～水城館 無料 申不要

掛天満宮～姿見池～展望台～水城館 無料 申不要

《共通》

申・圓(公財)古都大宰府保存協会 〒8101 大宰府市観世音寺4-6-1 (大宰府展示館内)

☎(922)7811 FAX(922)9524 info@kotodazaifu.net

zaiifu.net

茶道太宰府こども教室 中止のお知らせ

令和2年度の講座は新型コロナウイルス感染症拡大防止などの諸事情を踏まえ、中止することとしました。

茶道太宰府こども教室副島 ☎(928)0221

募集

福岡県海外戦没者慰霊巡拝団員募集

先の大戦における海外での福岡県出身戦没者を追悼し、平和を祈念するため、慰霊巡拝団員を募集します。

巡拝地域において戦没された本県出身の軍人、軍属または準軍属の遺族(配偶者、母子、兄弟姉妹、孫および甥姪などで福岡県に在住している人) 巡拝地域：フィリピン北部地域(マニラ、カリラヤ、カバナツアン、バギオ等) 予定

時期検討中※新型コロナウイルス感染症の状況を踏まえ、実施期間および申込期限などは、後日決定します。※参加資格や参加費用など詳しくはお問い合わせください。 定15

人 申・圓 一般財団法人福岡県遺族連合会 ☎(761)0012 FAX(781)2056

2 (928)0221

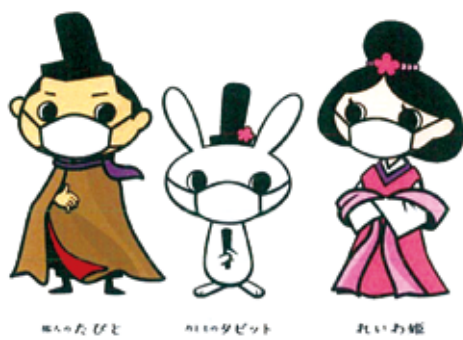
放送大学入学生募集

放送大学は、10月入学生を募集しています。

心理学・福祉・経済・歴史・文学情報・自然科学など、約300の幅広い授業科目があります。1科目から学ぶことができます。全国に学習センターが設置されており、サークル活動などの学生の交流も行われています。資料は無料で配付しています。

受付締切 第1回…8月31日(月)、第2回…9月15日(火) 資料

請求・圓 放送大学福岡学習センター ☎(585)3033



あーたびと

うしろざびと

れいお姫

相談

◆消費生活相談 毎週月～金曜日 午前9時30分～午後4時 (昼休みは除く) 市役所2階消費生活相談室 ☎(内線)348

◆一般(心配ごと・悩みごと)相談 毎週水・金曜日(第5週を除く) 午前10時～午後3時 総合福祉センター ☎(923)3230

講座・教室

ひとり親家庭のための講習会

①登録販売者受験対策講座

期8月20日～11月19日の平日
夜間20日間(午後6時～8時
30分)春日クローバープラザ
学習室ほか研修室(試験予定)12
月(詳細は未定) 20人(県内
(福岡市、北九州市を除く)に
住んでいる母子家庭の母、父
子家庭の父またはかつて母子
家庭であった寡婦で、講習会
の全日程に出席でき、講習会
終了後、アンケートに協力で
きる人(要事前予約。1
歳以上就学前まで。検定日は
なし。申込締切)7月29日(水)必
着

②介護福祉士実務者研修(通

信制)講習会

期10月17日～12月19日の土曜
日10日間(8月～10月は自宅
でのレポート課題有) 9時前
9時30分～午後5時(所)ウイズ
インターンスクール教室(福
岡市中央区葉院3-3-5才

フィスニューガイアL P I
S 薬院4階(2)12人(県内(福
岡市、北九州市を除く)に住ん
でいる母子家庭の母、父子家
庭の父またはかつて母子家庭
であった寡婦で、講習会の全
日程に出席でき、講習会終了
後、アンケートに協力できる
人。(遅刻・欠席は資格認定不
可) (要事前予約。1歳以
上就学前まで) 申込締切)7月13
日(月)必着※無資格者は別途研
修あり

《共通》

無料(ただし、テキスト代
などの一部1万円は自己負
担) 申込方法)市保育児童課か県
保健福祉環境事務所社会福祉
課に備え付けの申込書(ホー
ムページからもダウンロード
可)を郵便かファクスにて申
込

福岡県ひとり親サポートセ
ンター(〒816-0804春日市原町3
-1-7クローバープラザ6階
受け箱11号) ☎(584)39
31 FAX(584)3923
http://fukuoka-kenboren.jp
※応募者多数時は書類選
考、応募者少数時は中止の場
合有

福岡いのちの電話
第46期生電話
ボランティア養成講座

「福岡いのちの電話」はさま
ざまな悩みや危機に直面しな
がら、身近に相談相手がなく
絶望し生きる力を失いかけて
いる人々に対し、訓練を受け
たボランティアが電話を通し
て共に考え、生きる力へのお
手伝いをするボランティア団
体です。

令和2年10月7日(水)～令和
3年8月18日(木) 所九州キリス
ト協会館(福岡市中央区舞鶴
2-1-7) 講座回数全23回(宿
泊研修2回を含む) 料2万
円。宿泊研修は1回8千円程
度の実費負担(23人) 23～68
歳(社)福岡いのちの電話事
務局 ☎(713)4343
http://www.f-inochi.org/

〈有料広告〉

脳がわらって、
腸がよるこぶ

グッド
ライフ
健康講座



腸の力を知って、
イキイキ健康家族に。

要予約
参加無料



《書籍紹介》
(Amazon内容紹介より)
認知症の原因は脳の
疲労だった!?
プラズマローゲンの
アルツハイマー型認
知症に関する臨床試
験で、症状が改善す
ることを世界で初め
て証明!!
藤野武彦 著 ブックマン社

「腸と健康」を考える

日時 2020年7月2日(木) 10:00～12:00
※9:50までにご来場ください

会場 太宰府市いきいき情報センター
太宰府市五条3丁目1-1

お電話でお申し込みください

0120-850-226

※オペレーターに申込みコード「D6」とお伝えください。
平日9:00～17:00(土日祝休日を除く)

主催/(株)ビーアンドエス・コーポレーション
〒102-0073 東京都千代田区九段北4-1-28

その他会場 〈春日会場〉7月1日(水) 13:30～ クローバープラザ 〈粕屋会場〉7月2日(木) 14:00～ サンレイクかすや 〈福岡会場〉8月4日(火) 13:30～ アクロス福岡

勧誘や製品販売は一切ありません。お気軽にご参加ください。

声の広報だざいふ

「広報だざいふ」の音声テープの貸し出しを行っています。ご希望の場合は
社会福祉協議会 ☎(923)3230 までお問い合わせください。

— きゅうはく通信 ①19 —

九州国立博物館 総務課 坂口健(市職員)

九州国立博物館は開館しています。

全世界を襲った新型コロナウイルス感染症による影響のため、九州国立博物館も2月27日(木)より臨時休館を続けてきましたが、6月2日(火)より再開館しました。

開館にあたっては、スタッフの体調管理、館内消毒の強化、アルコール消毒液の設置など、お客様が安心して観覧できる環境を整えています。お客様にも、入館時の検温やヘルスチェックシートへの記入、館内でのマスク着用など、ご協力をお願いします。なお、展示室内の混雑を避けるため、入場規制を行う場合がありますのでご了承ください。皆様の健康を守るため、感染防止対策を実施しながらの開館となりますが、ご協力いただけますようよろしくお願いいたします。

なお、今年度に予定していた展覧会のうち、いくつかが変更を余儀なくされました。春の特別展「ライデン国立古代博物館所蔵古代エジプト展」は中止となり、夏の特別展「海幸山幸ー祈りと恵みの風景ー」と秋の特別展「加耶」は、来年度以降への延期を決定しました。こうした状況ですが、4階文化交流展示では開館15周年にふさわしい充実した展示を企画しています。皆様のご来館をお待ちしています。



サーモグラフィーでの検温の様子

7月の展示情報

<特集展示(4階文化交流展示室)>

- きゅうはく どうぶつえん
会期:開催中～7月12日(日)
- 九州国立博物館開館15周年記念・大宰府史跡指定100年記念特集展示 筑紫の神と仏
会期:開催中～8月30日(日)
- 九州国立博物館開館15周年記念特集展示 奈良県立橿原考古学研究所附属博物館蔵品巡回特別展 ししまの大和へ 奈良大発掘
会期:7月28日(火)～12月20日(日)

バウンドテニス体験教室

期7月12日(日)正午～午後4時
 所体育センター 市内在住の小学3年生から65歳未満の男女
 室内で気軽にバウンドテニスしてみませんか?ラケット・ボールは準備します。運動のできる服装で体育館シューズを持参ください。 **料無料**
 大宰府バウンドテニス協会 協
 山(924)3183

認知症予防リハビリ教室

現在5人に1人が「認知症予備軍」と言われています。忘れ物が多い、何をすることもめんどろくさい、腰痛・頸部痛・肩こりでお困りの人、機能訓練指導士・看護師・理学療法士の専門職によるはつらつ健康相談、リハビリ訓練を開催しています。
 期7月11日(土)、8月8日(土)時
 午前10時30分～11時30分 料100円程度(空調代) 福福祉サ

筑紫野親子囲碁教室 参加者募集

期第1・3土曜日の午前10時30分～午後0時30分 所筑紫野市生涯学習センター 幼稚園児以上の子どもとその親や祖父母 囲碁 筑紫野棋苑内 とも囲碁 碁天満宮大会実行委員会 轟
 (924)3854

大宰府講演会

期7月11日(土)午後2時～所いき情報センター210
 テーマ「大宰府の廃止について」 重松敏彦さん(大宰府市公文書館) 料500円(会員は100円) 所大宰府を語る会 木村 090(1346)7666

<有料広告>

女性農家の 深蒸し茶 口いっぱい広がる濃厚な味と、芳醇な香り!!

静岡 ゆめいぶき 深蒸し茶 通常価格700円(税抜)が **1袋 500円(税抜)** (100g) **500円(税抜)** 6袋以上ご購入で送料1袋 15袋まで。送料600円(税抜) **送料無料**

先着限定100組 **特別価格**

☎050-2019-7700 電話受付: 9時～21時 **キャンペーン番号 A1141**

■ご注文受付後、7日前後でお届けします。■お支払い方法/後払い、郵便局またはコンビニで、商品到着後10日以内にお支払い下さい。■返品・交換について/食品につき返品不可。(商品不良の際には、到着から3日以内にご連絡下さい。)お客様の個人情報は、商品の発送の他、弊社からの商品のご案内以外には利用いたしません。 ■株式会社 静岡茶療園市場 〒424-0067静岡県静岡市清水区鳥坂245

「広報だざいふ」 有料広告募集!!

広告掲載を希望される事業者の皆様は、下記広告代理店までお問い合わせください。
 お問い合わせ・お申し込みは・・・(株)ホープ ☎(716)1404

休日在宅当番医

期日	科	病院名	所在地	電話番号
7/5 (日)	内科1次	四宮医院	春日市春日原北町3-1	☎(581)1314
	内科2次	福岡徳洲会病院	春日市須玖北4-5	☎(573)6622
	外科1次	さとと脳神経外科クリニック	大野城市上大利5-2-12	☎(595)2626
	外科2次	福岡徳洲会病院	春日市須玖北4-5	☎(573)6622
	産婦人科	早瀬川医院	筑紫野市二日市中央4-12-6	☎(924)3531
7/12 (日)	内科1次	安田医院	筑紫野市針摺西1-4-12	☎(922)2707
	内科2次	済生会二日市病院	筑紫野市湯町3-13-1	☎(923)1551
	外科1次	こが整形外科クリニック	太宰府市大佐野2-8-7	☎(925)2929
	外科2次	済生会二日市病院	筑紫野市湯町3-13-1	☎(923)1551
	産婦人科	吉川レディースクリニック	筑紫野市二日市北2-2-1 イオン二日市店3F	☎(918)8522
7/19 (日)	内科1次	金山医院	大野城市大池2-22-6	☎(504)2262
	内科2次	自衛隊福岡病院	春日市小倉東1-61	☎(581)0431
	外科1次	竹田胃腸科外科医院	那珂川市中原3-29	☎(953)1122
	外科2次	自衛隊福岡病院	春日市小倉東1-61	☎(581)0431
	産婦人科	まなべ産婦人科医院	大野城市雑餉隈1-7-17	☎(571)4307
7/23 (木・祝)	内科1次	内藤内科医院	春日市泉1-10	☎(591)8887
	内科2次	秦病院	大野城市筒井1-3-1	☎(501)1111
	外科1次	整形外科まつしたクリニック	筑紫野市二日市西1-4-3	☎(555)5760
	外科2次	福岡徳洲会病院	春日市須玖北4-5	☎(573)6622
	産婦人科	城野産婦人科クリニック	春日市一の谷2-8-1	☎(584)1103
7/24 (金・祝)	内科1次	榊原医院	春日市下白水北4-85	☎(572)3111
	内科2次	原病院	大野城市白木原5-1-15	☎(581)1631
	外科1次	しんかいクリニック	春日市昇町5-5-1	☎(584)0011
	外科2次	諸岡整形外科病院	那珂川市片縄3-81	☎(952)8888
	産婦人科	あまがせ産婦人科	大野城市東大利1-14-6	☎(572)5503
7/26 (日)	内科1次	こでら内科医院	太宰府市観世音寺1-29-26	☎(923)7330
	内科2次	福岡大学筑紫病院	筑紫野市俗明院1-1-1	☎(921)1011
	外科1次	あきよし外科胃腸科医院	太宰府市観世音寺3-12-1	☎(922)3060
	外科2次	福岡大学筑紫病院	筑紫野市俗明院1-1-1	☎(921)1011
	産婦人科	女性クリニックみのり	那珂川市中原3丁目127-2階E1	☎(555)3663

※診療時間は、午前9時～午後5時です。往診はしません。
 ※午後5時から翌朝午前9時までの当番医は、消防署[☎(924)4119]へお尋ねください。
 ※当番医は急に変更される場合もあります。当番医が変更になっていないか、また、診療可能な症状かどうかを、あらかじめ医療機関に必ず電話で確認してください。また、病院の状況により受付終了時間が早くなる場合があります。
 ※医療機関を受診すべきか迷った場合は「在宅患者救急時電話相談事業」をご利用ください。(☎: #を押して7119または092-471-0099)
 ※診療費とは別に料金がかかる場合があります。詳しくは病院へお問い合わせください。

こころの相談

内容: こころの悩みや不安の相談を精神科医師がお受けします。

日程: 第4水曜日(7月のみ第5水曜日)

①13:00～ ②13:40～ ③14:20～

場所: 保健センター ※前日までに要予約

問い合わせ: 元気づくり課(保健センター) ☎(928)2000

小児科の夜間・休日救急診療

区分	曜日	診療時間	担当病院	所在地・電話番号
夜間	火・木・土曜日	午後5時～ 9時30分	福岡 徳洲会 病院	春日市須玖北 4丁目5番地 ☎(573)6622
休日	7/5(日)	午前9時～ 午後9時30分		
	7/12(日)			
	7/19(日)			
	7/23(木・祝)			
7/26(日)				
夜間	月・水・金曜日	午後5時～ 9時30分	福大 筑紫病院	筑紫野市 俗明院一丁目 1番1号 ☎(921)1011
休日	7/24(金・祝)	午前9時～ 午後9時30分		

※受付時間は午後9時までですが、診療体制により早く終了することがあります。事前に電話で確認をお願いします。
 ※土曜日の午後1時～5時と各曜日の午後9時30分以降は各病院(月・水・金曜日は福岡大学筑紫病院、火・木・土曜日は福岡徳洲会病院)の救急診療部の医師が診療します。
 ※診療時間内でも状況により、小児科医ではない救急診療部の医師が診療する場合があります。
 ※小児救急医療電話相談(☎: #を押して8000)

歯科休日急患診療

休日の急な歯痛などの場合に応急処置治療を行います。

診療日	日曜日、祝日、盆、年末年始 (12月30日～1月3日)
診療時間	午前9時～午後4時受付 (昼休みは午後0時30分～午後1時)
名称	口腔保健センター ちくし休日急患歯科診療所
所在地 電話番号	春日市春日原北町一丁目3-6 筑紫歯科医師会館内 ☎(571)0118

母子健康手帳交付 - 市民対象 -

- 受付日時: 毎週火曜日(休日を除く)
午前9時20分～9時40分
 ※受付後、随時個別相談を行い、午前9時45分頃から10時30分まで、母子健康手帳や妊婦健康診査補助券などの説明を行います。
 ※受付時間内に来所できない妊婦さんは、ご連絡をお願いします。
- 持ってくるもの
 ・妊娠届出書・上のお子さんの母子健康手帳
 ・①または②をそろえて
 ①マイナンバーカード(顔写真付きICカード)またはその写し
 ②個人番号の通知カードまたはその写しと運転免許証またはパスポートなど
 ※代理人は委任状などが必要です。詳細は市ホームページでご確認ください。

- 連絡先および交付場所
 元気づくり課(保健センター) ☎(928)2000
 (五条三丁目1-1 いきいき情報センター1階)

子どもの急な病気(発熱・下痢・吐く・けいれん・ひきつけ等)に、
 看護師または必要に応じて小児科医が保護者からの相談に応じます。
 相談時間 午後7時～翌朝午前7時/土曜日 正午～翌朝午前7時/日祝日 午前7時～翌朝午前7時

電話番号 # 8000
 または☎(661)0771

今月の水道修正当番 

期間 (曜日)	修理 当番業者	電話番号	
		昼	夜間
7月1日(水) ～10日(金)	(株)カワキタ	☎(923) 2569	
7月11日(土) ～20日(月)	(有)太成興業	☎(921) 3239	
7月21日(火) ～31日(金)	(有)ムサン工業	☎080(2695) 0565	

市人口の動き 令和2年5月末
()は前月差

人口	71,821 人	(-11)
男	34,426 人	(-9)
女	37,395 人	(-2)
世帯数	32,113 世帯	(+14)

市内の交通事故 (件)

	4月分	R2累計	H31累計比
発件数	14	114	-38
死者	0	0	-1
傷者	18	163	-46

今月の納期

- 固定資産税・都市計画税・・・2期
- 国民健康保険税……………2期
- 介護保険料……………2期
- 後期高齢者医療保険料……1期

※納付は便利な口座振替をご利用ください。

毎月第2・4土曜 窓口サービス実施中

今月は11日(土)・25日(土)の
午前9時から正午まで開庁します。



- ※25日(土)は、個人番号カードに関する手続きができません。
- ※業務内容によっては取り扱いできないものもあります。
- 取扱業務・問い合わせ
- 住民票の写し、印鑑証明、戸籍の記録事項証明等 市民課 (☎内線304)
- 所得証明、課税証明等 税務課 (☎内線330)

お知らせカレンダー 7月

問い合わせ

- (保)→元気づくり課(保健センター) ☎(928) 2000
- (子)→元気づくり課(子育て支援センター) ☎(919) 6001
- (高)→高齢者支援課(高齢者支援係) ☎(929) 3210
- (環)→環境課(ごみ減量推進係) ☎内線362

1	水	(保) 3歳児健診(平成29年2/13～2/28生まれ)	(高) 男性のためのすこやか運動教室(65歳～74歳、いきいき情報センター) 13:30～14:20(受付13:00～13:30)
2	木	(高) すこやか運動教室(初級編ケアピクス、65歳～69歳、とびうめアリーナ) 13:30～14:30(受付13:00～13:30)	(高) 男性のためのすこやか運動教室(75歳以上、いきいき情報センター) 14:30～15:20(受付14:00～14:30)
3	金	(高) すこやか運動教室(中級編パラディソ体操、70～74歳、とびうめアリーナ) 15:00～16:00(受付14:20～14:50)	(保) 乳幼児健康相談 (受付13:15～14:30)
4		(高) すこやか運動教室(中級編パラディソ体操、65歳～69歳、いきいき情報センター) 13:30～14:30(受付13:00～13:30)	
5	土	(高) すこやか運動教室(初級編ケアピクス、70歳～74歳、いきいき情報センター) 15:00～16:00(受付14:20～14:50)	(保) 3歳児健診(平成29年3/1～3/23生まれ)
6～8		(保) パパママクラス 10:00～12:00(受付9:45～10:00)	(高) すこやか運動教室(初級編ケアピクス、70歳～74歳、とびうめアリーナ) 13:30～14:30(受付13:00～13:30)
9	日	(高) すこやか運動教室(中級編パラディソ体操、75歳～79歳、いきいき情報センター) 13:30～14:30(受付13:00～13:30)	(高) すこやか運動教室(中級編パラディソ体操、65歳～69歳、とびうめアリーナ) 15:00～16:00(受付14:20～14:50)
10	月	(高) すこやか運動教室(初級編ケアピクス、80歳以上、いきいき情報センター) 15:00～16:00(受付14:20～14:50)	(保) ピッカピッカ歯科教室(要予約) 10:30～12:00、13:30～15:00(受付10:15～10:30、13:15～13:30)
11	火	(保) すこやか相談(要予約、健康栄養相談) (9:30～11:00)	(高) すこやか運動教室(中級編パラディソ体操、70歳～74歳、いきいき情報センター) 13:30～14:30(受付13:00～13:30)
12	水	(高) すこやか相談(要予約、口腔、栄養、保健) (9:30～12:00)	(高) すこやか運動教室(初級編ケアピクス、65歳～69歳、いきいき情報センター) 15:00～16:00(受付14:20～14:50)
	木	(高) すこやか運動教室(中級編パラディソ体操、75歳～79歳、いきいき情報センター) 13:30～14:30(受付13:00～13:30)	(保) マタニティクラス(要予約) 14:00～16:00(受付13:45～14:00)
	金	(高) すこやか運動教室(初級編ケアピクス、80歳以上、いきいき情報センター) 15:00～16:00(受付14:20～14:50)	(環) 環境美化センター日曜開放(9:00～12:00)
	土	(保) マタニティクラス(要予約) 14:00～16:00(受付13:45～14:00)	(保) マタニティクッキング(要予約) 10:00～12:00(受付9:45～10:00)
	日		
	月		(保) 3歳児健診(平成29年3/24～4/16生まれ)
	火		(高) 男性のためのすこやか運動教室(75歳以上、いきいき情報センター) 13:30～14:20(受付13:00～13:30)
	水		(高) 男性のためのすこやか運動教室(65歳～74歳、いきいき情報センター) 14:30～15:20(受付14:00～14:30)
	木		
	金		(保) モグモグカミカミ離乳食教室(要予約) 14:00～16:00(受付13:45～14:00)

小児救急医療電話相談

太宰府の文化財

422

通古賀の瓦(近現代)

―大宰府条坊跡第322次調査―

かつて通古賀地区には2軒の瓦屋がありました。その操業時期や窯の形など、詳細についてはよくわかっていませんでしたが、平成29年(2017)に行った発掘調査によって、操業していた瓦屋のうちの1軒と考えられる窯跡が見つかりました。今回は、この発掘調査で見つかった窯跡と瓦について紹介します。

は失っており、下部のみが残っている状況でした。窯は平面が楕円形状をしており、中央の一番広い空間は瓦を焼く焼成室で、窯の両端には薪をくべるための焚口がついています。この構造から、窯跡は「だるま窯」であったことが分かりました。名称については、窯の形から達磨が座っているように見えることに由来します。

出土した瓦は、「燻し瓦」というもので、焼き締め時に燻すことで、表面が黒銀色に鈍く光る瓦です。調べてみると、いくつかの瓦に文字があることが分かりました。いずれも瓦の側面に「通瓦徳」という印が押されています。文字から推測すると「通」は、この地が通古賀という地名であることから、製作地を記したものと考えられます。「徳」の文字については、が、地元の方から有力な情報を得ることができました。それは、その昔に徳三郎という人物がおり、瓦屋と呼ばれていたというのです。このことから、「徳」は製作者の名前の一部を記したものであることが分かりまし

た。ここで作られた瓦は地元である通古賀村のほかには水城村、二日市町へ運ばれていったそうです。地域の屋根を支えた瓦屋は、終戦の後ほどなくして操業を停止します。大量生産を可能とする工場が登場したことや、工場と個人経営とでは製作にかかるコストの開きが大きかったことが理由と考えられます。こうして通古賀での瓦製作は工場に委ねられ、瓦窯はその役目を終えたのでした。今では住宅地となっていますが、当時の通古賀では、瓦窯から煙が上がる日常が当たり前の風景でした。発掘調査で見つかった窯跡と瓦は、

そんな当時の様子を教えてくれる貴重な宝であり、通古賀の重要な歴史の一つなのです。

文化財課 中村 茂史



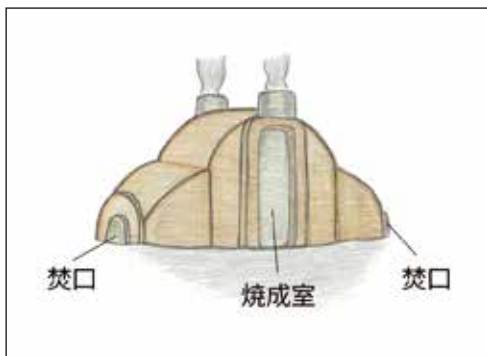
瓦に残された「通瓦徳」の印の部分



出土した瓦



瓦窯出土状況



だるま窯イメージ図