

## 古都・みらい基金へのご協力 ありがとうございました

問い合わせ

経営企画課 企画政策係(☎内線548)



行政

**令和元年度寄附合計金額**  
8万円

**ご寄附いただいた団体**  
DAZAIJU FES 実行委員会 様

寄附金は、一旦基金に積み立て、次の事業に活用します。

(1) 史跡を含めた歴史的・文化的遺産の保存・活用に関する事業

(2) ガイダンス機能の充実に関する事業

昨年度も古都・みらい基金への寄附にご協力いただきありがとうございました。

### 令和元年度寄附合計金額

8万円

### ご寄附いただいた団体

DAZAIJU FES 実行委員会 様

寄附金は、一旦基金に積み立て、次の事業に活用します。

(1) 史跡を含めた歴史的・文化的遺産の保存・活用に関する事業

(2) ガイダンス機能の充実に関する事業

### 申し込み・問い合わせ

経営企画課企画政策係

☎(921)1601

✉ keiei-kikaku@city.dazaifu.lg.jp

## 水道週間のお知らせ

料金に関する問い合わせ

上下水道課 料金係 ☎(408)4024

工事に関する問い合わせ

上下水道施設課 ☎(408)4025



行政

6月1日(月)から7日(日)まで、第62回「水道週間」が実施されます。本年度の水道週間スローガンは、「飲み水を 未来につなごう ぼくたちで」です。本市では、期間中市役所1階の市民ギャラリーにてパネル展示を行います。ぜひご覧ください。

**「水道加入をご検討されている皆さんへ」**  
より多くの皆さんに水道をご利用いただけるよう水道加入促進をしています。

◎給水区域であり、給水を必要とする土地の前面道路に水道本管が埋設されていることの確認が必要です。

◎水道本管の分岐から宅内までの水道管(給水装置)は個人の施設です。はじめて水道を利用されるご家庭にあっては、水道本管から分岐して宅内に水道を引くための工事および水道加入金が必要です。この工事に要する費用は全て個人の負担となります。詳しくはお尋ねください。

## 教科書展示会のお知らせ

問い合わせ 学校教育課 指導係(☎内線439)



教育

文部科学省の検定を受けた令和3年度から使用する小・中学校用教科書の展示会を次のとおり開催しますので、ご覧ください。

**期日** 6月12日(金)～7月1日

**場所** (水) 春日市民図書館(春日市大谷6-24)

☎(584)4646

午前9時～午後7時(ただし、金・土曜日は午後8時まで)

※休館日 毎週月曜日、館内整理日(6月25日(木))

(2) その他の開催場所等は下表のとおりです。

個人番号をお知らせする通知カードが5月25日をもって廃止されました。

それに伴い、通知カードの再発行は行いません。通知カードの廃止後も、通知カードを紛失した旨の届出やマイナンバーカードの交付時などの通知カードの返納は引き続き行います。

通知カードの替わりに、出生時など個人番号が付番される際には、個人番号通知書が郵送されます。

| 場所             | 住所            | 時間                          |
|----------------|---------------|-----------------------------|
| 太宰府市役所 学校教育課   | 太宰府市観世音寺1-1-1 | 午前8時30分～午後5時<br>土・日曜日、祝日を除く |
| 大野城市役所 教育振興課   | 大野城市曙町2-2-1   |                             |
| 春日市役所 学校教育課    | 春日市原町3-1-5    |                             |
| 筑紫野市役所 303 会議室 | 筑紫野市石崎1-1-1   |                             |
| 那珂川市役所 学校教育課   | 那珂川市西隈1-1-1   |                             |

## 通知カードが廃止されました

問い合わせ

市民課 市民係(☎内線303、304)



行政





## 令和2年度健康診査実施の見合わせについて

問い合わせ

特定健診について 国保年金課 (☎内線312)

がん検診について 元気づくり課(保健センター)☎(928)2000



行政

## 新型コロナウイルス感染症の影響に伴う市国保に関する情報

問い合わせ

国保年金課 国保年金係(☎内線311・320)



行政

### 〈国保税の減免〉

新型コロナウイルス感染症の影響により、主たる生計維持者の事業収入などの減少が見込まれ、基準に該当する場合は、国保税の全部または一部を減免します。

### 〈傷病手当金の支給〉

国保被保険者で被用者の人が新型コロナウイルス感染症に感染または発熱などの症状

新型コロナウイルス感染症拡大防止のため、例年6月以降に開始予定の特定健康診査・一般健康診査・がん検診(胃・乳・子宮・肺・大腸・前立腺がん)の実施を見合わせています。

健診実施の目途が立ちましたら、受診券を順次送付し、改めて広報紙やホームページでもご案内しますので、確認をお願いします。

## 国保税の納税通知書を送付します

問い合わせ 国保年金課 国保年金係(☎内線320)



行政

があり感染が疑われ、療養などで仕事を欠勤し、給与の全部または一部を受け取ることができなくなった場合、傷病手当金を支給します。どちらも申請が必要です。で、事前にお問い合わせください。

6月中旬に、国民健康保険の加入世帯に対し、世帯主あてに普通郵便で国民健康保険税納税通知書を送付します。

国民健康保険税(以下、国保税)は、令和元年中の所得の申告をもとに算定を行います。未申告の人は、所得の申告をお願いします。

国保税の納期限は普通徴収の人は6月から2月の各月末(12月のみ25日が納期限)です。特別徴収の人は、偶数月に年金から直接天引きされます。

## 国民年金Q&A

問い合わせ

年金ダイヤル☎0570(05)1165  
国保年金課国保年金係(☎内線306)  
南福岡年金事務所☎(552)6112



行政

## 新型コロナウイルス感染症の影響により市税の納付が困難なときは

問い合わせ

納税課 納税管理係(☎内線334、335)



行政

新型コロナウイルスの影響により市税の納付が困難な場合には、納税を猶予する特例制度があります。

### 対象者

令和2年2月以降(1ヵ月以上)の収入が前年同期に比べおおむね20%以上減少し、一時的に納付することが困難な人。

### 対象となる市税

令和2年2月1日から令和3年1月31日までに納期限が到来する次の市税。

- ・市県民税
- ・固定資産税・都市計画税
- ・軽自動車税
- ・国民健康保険税
- ・法人市民税ほか

原則納期限までに申請が必要です。詳しくはご相談ください。

Q: 年金振込通知書とはどういったものですか?

A: 「年金振込通知書」は、毎年6月に年金を受け取られている人に対して、6月から翌年4月(2ヵ月に1回)まで毎回支払われる金額をお知らせしています。

この通知が6月に送付されるのは、年金の支払いが後払いとなっており、4、5月分の年金が6月に支払いとなるためです。

また、この通知はあくまで支払予定額であるため、支払

額に変更がある場合または金融機関に変更があった場合に改めて日本年金機構より年金振込通知書が送られてきます。

通知についてのお問い合わせは年金ダイヤルまたは年金事務所にお問い合わせください。



## 児童手当現況届の受付を行います

問い合わせ 保育児童課 児童福祉係(☎内線318)

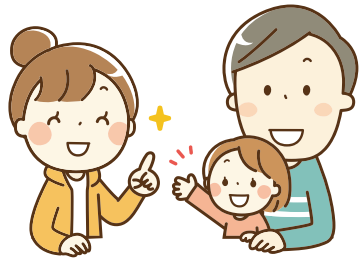


現在、児童手当を受けている人は、「児童手当現況届」を提出しなければなりません。

この届は、毎年6月1日現在の状況を記載し、児童手当を引き続き受けることができるかどうかを確認するためのものです。

対象者には6月上旬に送付します。この届の提出がないと、6月分以降の手当が受けられなくなりしますので、ご注意ください。公務員の人は、勤務先の指示に従ってください。

**受付期間** 6月30日(火)まで  
**受付方法** 保育児童課あてに郵送するか、持参してください。※(土)・(日)は窓口は休みです。



### 必要書類

①児童手当現況届  
②受給者(申請者)の健康保険証のコピー(太宰府市国民健康保険に加入の人は提出不要です)

③児童と別居している場合は、別居監護申立書が必要です。

④その他、状況に応じて必要な書類を提出していただくことがあります。

※日本国内に住んでいて、中学校修了前(15歳に到達した最初の3月31日)までの児童を養育している人で、どこからも児童手当を受けていない人は、ご相談ください。



## 6月の開館日について変更のお知らせ

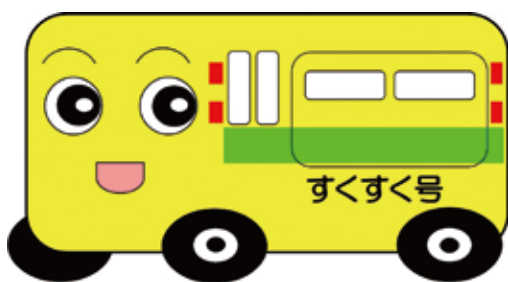
問い合わせ  
文化学習課 文化学習係(市民図書館)(☎(921)4646)



|       |          |
|-------|----------|
| ・1コース | 6月16日(火) |
| ・2コース | 6月17日(水) |
| ・3コース | 6月18日(木) |
| ・4コース | 6月19日(金) |
| ・5コース | 6月23日(火) |
| ・6コース | 6月24日(水) |
| ・7コース | 6月25日(木) |
| ・8コース | 6月26日(金) |

毎年行っています特別整理期間の作業は、4月の臨時休館中に終了しましたので、6月は市民図書館を通常通り開館します。

移動図書館車「すくすく号」も通常通り運行します。6月の運行日が左記の通り増えたので、ご確認ください。



## 令和2年度夏休みの学童保育所

問い合わせ  
保育児童課 児童福祉係(☎内線318)



学童保育所は、学校の放課後に仕事などで保護者などが留守になる家庭の子どもたちを対象に、生活の場を提供する施設です。

夏休み期間の入所を希望される人は、期限までに申請してください。(既に申請済みの人は不要です。)

### 受付期限

6月15日(月)まで

(閉庁および土曜開庁を除く)午前8時30分～午後5時

※受付期限厳守でお願いします。

### 受付場所

市役所1階 保育児童課

※郵送も可

### 添付書類

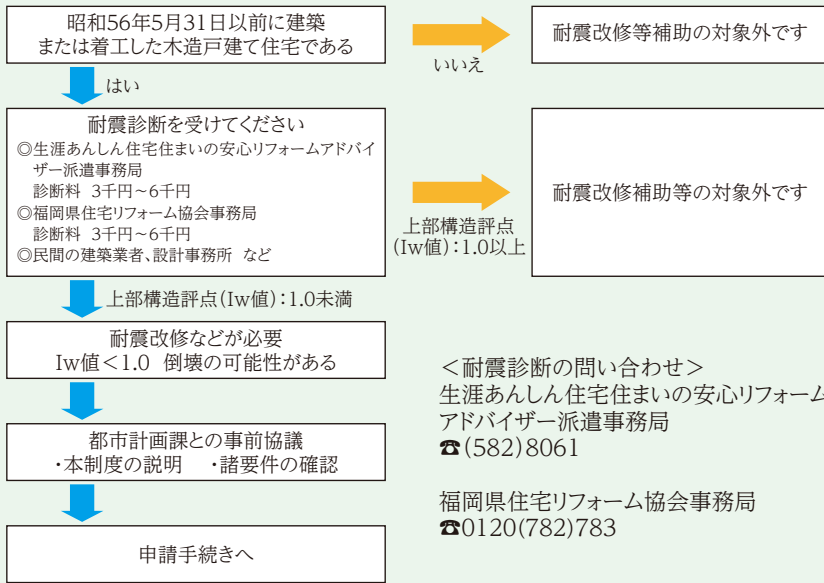
在職証明書等

※申請書は市ホームページからもダウンロードできます。

# 木造戸建て住宅耐震改修補助制度を実施しています

申し込み・問い合わせ 都市計画課 都市計画係(内線466・426)

## 木造戸建て住宅の耐震改修の流れ



市では「太宰府市耐震改修促進計画」に基づき、特に大規模地震が発生したときに被害が大きいと予測される、昭和56年以前(旧耐震基準)の木造戸建て住宅に対して、耐震改修などの費用の一部を補助します。

従来の耐震改修工事に加え、耐震シェルターまたは防災ベッドの購入および設置についても補助対象です。「住む家」の耐震化をはじめませんか？

### 対象となる住宅

※次の全てに該当することが必要  
 ・昭和56年5月31日以前に建築または着工した市内の木造戸建て住宅

**申請にあたって**

- ・必ず事前に都市計画課まで問い合わせてください。
- ・申請前に工事着手したものはすでに完了しているものは対象外です。

**対象者および対象要件**

- ・**対象者** 住宅の所有者(所有者の承諾があれば居住者も可能)
- ・**対象要件** ※次の全てに該当することが必要  
 ①年度内に工事完了

住宅

- ・耐震診断を受けた結果、耐震性に乏しいと判断されたもの
- ・この補助制度による補助金の交付を過去に受けたことがない住宅

了実績報告書の提出および金額の確定ができること

- ②空き家でないこと
- ③市税などを滞納していないこと
- ④暴力団員などでないこと

### 対象経費

耐震改修にかかる工事費およびこれに伴う設計費

・耐震シェルターまたは防災ベッドの購入および設置費

※耐震シェルター・防災ベッドの購入および設置費の補助は、高齢者など(次のいずれかに該当する人)に限りません。

- ① 65歳以上の人
- ② 身体障害者手帳の交付を受けている人
- ③ 精神障害者保健福祉手帳の交付を受けている人
- ④ 療育手帳の交付を受けている人
- ⑤ 介護保険法の規定による要介護認定を受けている人

### 補助金額

**耐震改修工事費** 50% (上限60万円)

**耐震シェルターまたは防災ベッドの購入および設置費用** 46% (上限30万円)

※耐震改修工事と耐震シェルターの購入などを合わせて行う場合の上限額は60万円です。

**募集件数** 3件程度(先着順)  
 ※募集件数に達した場合は、受け付けできないことがあります。

### その他

この制度のほかにも、固定資産税の減額(税務課)や所得税の控除(筑紫税務署)などがありますので、それぞれにお問い合わせください。

市耐震改修促進計画・市木造戸建て住宅耐震改修補助金交付規則(申請様式含む)は、ホームページに掲載しています。



耐震シェルターの一例



基礎の追加施工の一例



壁補強の一例



防災ベッドの一例



強金具の一例

## 令和3年太宰府市成人式日程のお知らせ

問い合わせ  
社会教育課 社会教育係(☎内線452)



文化

**令和3年太宰府市成人式**  
**日時** 令和3年1月10日(日)  
 午後2時～4時(受付・午後1時30分～)  
**場所** プラム・カルコア太宰府(中央公民館)市民ホール  
**対象** 平成12年4月2日～平成13年4月1日生まれの人



令和3年太宰府市成人式開催日程は次のとおりです。着付けの予約、帰省の日程などご注意ください。

## 太宰府市民遺産第6号「太宰府における時の記念日の行事」中止のお知らせ

問い合わせ  
景観・市民遺産会議事務局(文化財課)(☎内線472)



文化

毎年6月10日(水)早朝に開催されていましたが、「時の記念日の行事」は新型コロナウイルス感染症拡大防止のため、中止となりました。

時の記念日は、大正9(1920)年に東京天文台と生活改善同盟会によって「時を守り、欧米並みの生活改善・合理化を図ろう」という趣旨のもと制定され、今年は100年の節目です。かつては全国で記念式典が行われ、太宰府においては、昭和40(1965)年頃まで水城小学校の行事として、子どもたちが時計を持たずに決められた時刻に

大宰府政庁跡に集合していました。

今年残念ながら開催できませんが、昨年の行事の写真や行事で歌っている「時の記念日のうた」の動画をインターネットで公開していますので、ぜひご覧ください。  
<http://www.市民遺産.jp/>

## にこにこ講座

問い合わせ  
元気づくり課 子育て支援センター ☎(919)6001

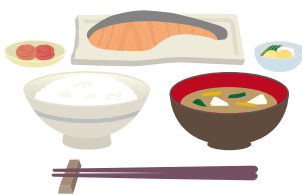


健康

**講座名** 「食育について」  
**日時** 6月30日(火)午前10時～11時30分  
**場所** 子育て支援センター  
**多目的室**  
**対象** 在宅の0～6歳(就学前)の保護者  
**講師** 保健センター管理栄養士  
**申込締切** 6月25日(木)午後5時まで  
**定員** 15組(先着順)

子育て中の皆さん、食事について悩むことはありませんか? 幼児期の食生活が大人になってどう影響するのかなどを学びながら、食生活を見直してみませんか。

※要申し込み・受講料無料  
 ※託児あり(要申し込み)  
**持ってくる物** お茶・オムツ・着替え(託児のある人)など



## 男性のお腹すっきり! 料理教室

申し込み・問い合わせ  
元気づくり課(保健センター)☎(928)2000



健康

「最近ベルトがきつくなった」「お腹の大きさが気になる」など感じていませんか。お腹をすっきりさせるためには食生活の見直しが必要なポイントです。食生活を見直すために簡単な調理体験をしながら、この機会に気になるお腹をすっきりしてみませんか?

**日程・内容** 下表のとおり  
**時間** 午前10時～午後1時  
**場所** いきいき情報センター  
 調理室・会議室  
**調理実習費** 500円  
**対象** 50～70歳代の男性(市民)  
**定員** 15人  
**申込締切** 7月3日(金)

| 期日      | 内容                           |
|---------|------------------------------|
| 7/14(火) | 講話「ほっこりお腹がなぜ悪い?」<br>調理実習     |
| 7/21(火) | 講話「自分にあった食事改善をみつけよう」<br>調理実習 |

※調理実習は食生活改善推進員が担当します。  
 ※申し込み者には、開催日の約1週間前に教室の案内通知を郵送します。